



**АДМИНИСТРАЦИЯ
ОДИНЦОВСКОГО ГОРОДСКОГО ОКРУГА
МОСКОВСКОЙ ОБЛАСТИ**

**ПОСТАНОВЛЕНИЕ
от 10.07.2023 № 4425**

об установлении публичного сервитута в порядке главы V.7. Земельного кодекса Российской Федерации по адресу (местоположение): Московская область, Одинцовский городской округ, д. Барвиха в пользу Акционерного общества «Мособлгаз» в целях размещения существующего объекта системы газоснабжения и его неотъемлемых технологических частей

В соответствии с Земельным кодексом Российской Федерации, Федеральным законом от 06.10.2003 № 131-ФЗ «Об общих принципах организации местного самоуправления в Российской Федерации», Законом Московской области № 23/96-ОЗ «О регулировании земельных отношений в Московской области», руководствуясь Уставом Одинцовского городского округа Московской области, учитывая ходатайство Акционерного общества «Мособлгаз» (ИНН: 5032292612, ОГРН: 1175024034734) от 13.06.2023 № P001-0048198848-72591583,

ПОСТАНОВЛЯЮ:

1. Установить публичный сервитут на срок 588 месяцев в отношении земель, государственная собственность на которые не разграничена и земельных участков, согласно приложению № 1 к настоящему Постановлению, в пользу Акционерного общества «Мособлгаз», в целях размещения существующего объекта системы газоснабжения и его неотъемлемых технологических частей - Сооружение: подземный газопровод низкого давления, с кадастровым номером 50:20:0010302:409, принадлежащего Акционерному обществу «Мособлгаз» на праве собственности, о чем в Едином государственном реестре недвижимости

04.03.2021 сделана запись регистрации № 50:20:0010302:409-50/422/2021-4, в целях его беспрепятственной эксплуатации, капитального и текущего ремонта, в границах в соответствии с приложением № 2 к настоящему Постановлению.

Срок, в течение которого использование земель, государственная собственность на которые не разграничена, и земельных участков, указанных в абзаце 1 пункта 1 настоящего постановления и (или) расположенных на них объектов недвижимого имущества в соответствии с разрешенным использованием будет невозможно или существенно затруднено (при возникновении таких обстоятельств) в связи с осуществлением сервитута: определяется планами капитального и (или) текущего ремонта, утверждаемыми Акционерным обществом «Мособлгаз» ежегодно в соответствии со Стандартом организации СТО МОГ 9.4-003-2018 «Сети газораспределения и газопотребления. Общие требования к эксплуатации сетей газораспределения и газопотребления», утвержденным приказом Акционерного общества «Мособлгаз» от 27.09.2018 № 511, разработанным согласно Федеральному закону от 21.07.1997 № 116-ФЗ «О промышленной безопасности опасных производственных объектов», а также Техническому регламенту «О безопасности сетей газораспределения и газопотребления», утвержденному Постановлением Правительства Российской Федерации от 29.10.2010 № 870, но не более трех месяцев в отношении земельных участков, предназначенных для жилищного строительства (в том числе индивидуального жилищного строительства), ведения личного подсобного хозяйства, садоводства, огородничества, или одного года в отношении иных земельных участков.

Порядок установления зон с особыми условиями использования территорий и содержание ограничений прав на земельные участки в границах таких зон, в целях размещения газораспределительных сетей определен Постановлением Правительства Российской Федерации от 20.11.2000 № 878 «Об утверждении Правил охраны газораспределительных сетей».

Акционерное общество «Мособлгаз» обязано: привести части земель, государственная собственность на которые не разграничена, и земельных участков, указанных в абзаце 1 пункта 1 настоящего постановления в состояние, пригодное для использования в соответствии с видом разрешенного использования, в срок не позднее чем 3 месяца после завершения деятельности, для осуществления которой установлен публичный сервитут; направить в Администрацию Одинцовского городского округа Московской области подготовленные в соответствии с приложением к настоящему Постановлению сведения о границах публичного сервитута в электронном виде в течение трех рабочих дней с момента принятия настоящего Постановления.

2. Администрации в течение 5 рабочих дней направить копию настоящего Постановления в Управление Федеральной службы государственной регистрации, кадастра и картографии по Московской области для внесения сведений об установлении публичного сервитута в отношении земельных участков, указанных в пункте 1 настоящего Постановления, в Единый государственный реестр недвижимости.

3. Администрации в течение 5 рабочих дней разместить настоящее Постановление на официальном информационном сайте администрации - <http://www.odin.ru> в информационно-телекоммуникационной сети «Интернет».

4. Комитету по управлению муниципальным имуществом Администрации Одинцовского городского округа Московской области в течение 5 рабочих дней направить

обладателю публичного сервитута копию настоящего Постановления, сведения о лицах, являющихся правообладателями земельных участков, сведения о лицах, подавших заявления об учете их прав (обременений прав) на земельные участки, способах связи с ними, копии документов, подтверждающих права указанных лиц на земельные участки.

5. Контроль за выполнением настоящего Постановления возложить на заместителя Главы Администрации – начальника Управления правового обеспечения Администрации Одинцовского городского округа Тесля А.А.

Глава Одинцовского
городского округа



А.Р. Иванов

**Приложение № 1
к Постановлению
от 10.07.2023 № 4425**

| № | Кадастровый номер земельного участка | Адрес / описание местоположения |
|---|--------------------------------------|---|
| 1 | 2 | 3 |
| 1 | 50:20:0010516:1778 | Московская область, Одинцовский район, д. Барвиха, ГП-1, уч. 11 |
| 2 | 50:20:0010516:1769 | Местоположение установлено относительно ориентира, расположенного в границах участка. Почтовый адрес ориентира: обл. Московская, р-н Одинцовский, д. Барвиха, ГП-1, уч. 12 |
| 3 | 50:20:0010302:200 | Местоположение установлено относительно ориентира, расположенного в границах участка. Почтовый адрес ориентира: обл. Московская, р-н Одинцовский, д. Барвиха, ГП-1, уч. 13 |
| 4 | 50:20:0010302:201 | Местоположение установлено относительно ориентира, расположенного в границах участка. Почтовый адрес ориентира: обл. Московская, р-н Одинцовский, д. Барвиха, ГП-1, уч. 14 |
| 5 | 50:20:0010516:205 | Местоположение установлено относительно ориентира, расположенного в границах участка. Почтовый адрес ориентира: обл. Московская, р-н Одинцовский, с/о Барвихинский, д. Барвиха, уч.15, ГП-1 |
| 6 | 50:20:0010516:204 | Местоположение установлено относительно ориентира, расположенного в границах участка. Почтовый адрес ориентира: обл. Московская, р-н Одинцовский, с/о Барвихинский, д. Барвиха, уч.16, ГП-1 |

ОПИСАНИЕ МЕСТОПОЛОЖЕНИЯ ГРАНИЦ

Публичный сервитут объекта «Подземный газопровод низкого давления», кадастровый номер
50:20:0010302:409

(наименование объекта, местоположение границ которого описано (далее - объект))

Раздел 1

Сведения об объекте

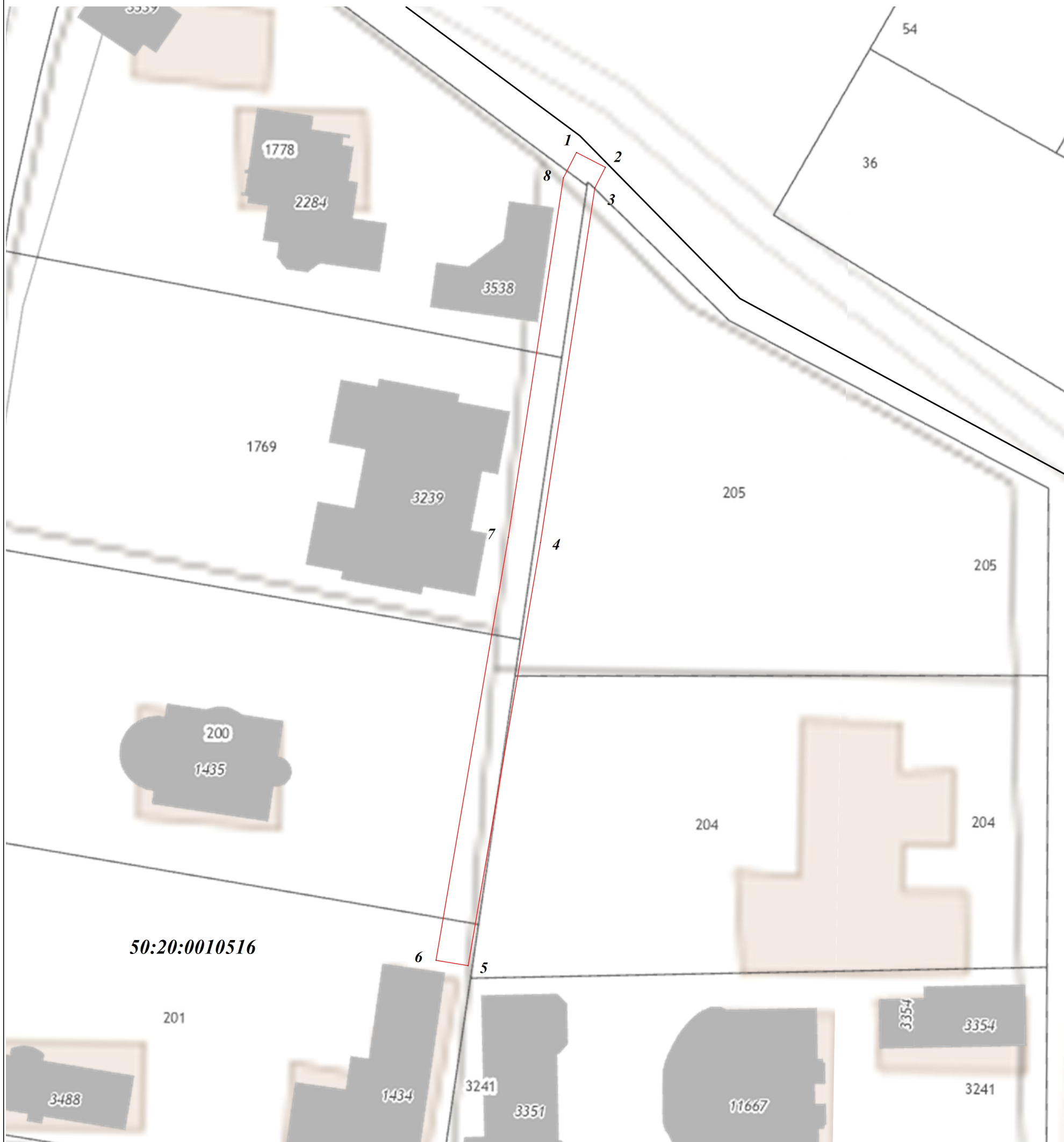
| № п/п | Характеристики объекта | Описание характеристик |
|-------|---|--|
| 1 | 2 | 3 |
| 1 | Местоположение объекта | Московская область, Одинцовский городской округ, Барвиха д |
| 2 | Площадь объекта ± величина погрешности определения площади ($P \pm \Delta P$) | 403 м ² ± 7 м ² |
| 3 | Иные характеристики объекта | Вид объекта реестра границ: Зона с особыми условиями использования территории Содержание ограничений использования объектов недвижимости в пределах зоны или территории: Публичный сервитут, для целей размещения линейных объектов системы газоснабжения, их неотъемлемых технологических частей. Срок установления 49 лет. Обладатель публичного сервитута: Акционерное Общество «Мособлгаз». Адрес: Московская обл, г. Одинцово, д. Раздоры, 1-й км Рублево-Успенского шоссе, д. 1, корп. Б. Электронная почта: info@mosoblgaz.ru |

Раздел 2

Сведения о местоположении границ объекта

| 1. Система координат МСК-50, зона 2 | | | | | |
|--|---------------|--------------|---|---|--|
| 2. Сведения о характерных точках границ объекта | | | | | |
| Обозначение характерных точек границ | Координаты, м | | Метод определения координат характерной точки | Средняя квадратическая погрешность положения характерной точки (Mt), м | Описание обозначения точки на местности (при наличии) |
| | X | Y | | | |
| 1 | 2 | 3 | 4 | 5 | 6 |
| 1 | 468 228,04 | 2 174 811,29 | Аналитический метод | 0,10 | — |
| 2 | 468 226,22 | 2 174 814,85 | | 0,10 | |
| 3 | 468 223,67 | 2 174 813,54 | | 0,10 | |
| 4 | 468 179,86 | 2 174 806,85 | | 0,10 | |
| 5 | 468 127,60 | 2 174 797,96 | | 0,10 | |
| 6 | 468 128,27 | 2 174 794,02 | | 0,10 | |
| 7 | 468 180,50 | 2 174 802,91 | | 0,10 | |
| 8 | 468 224,91 | 2 174 809,68 | | 0,10 | |
| 1 | 468 228,04 | 2 174 811,29 | | 0,10 | |
| 3. Сведения о характерных точках части (частей) границы объекта | | | | | |
| 1 | 2 | 3 | 4 | 5 | 6 |
| — | — | — | — | — | — |

Раздел 4
План границ объекта



Масштаб 1:500

Используемые условные знаки и обозначения:

- .1** - характерная точка границы зоны
- (red line) - граница зоны
- (grey line) - граница земельного участка по сведениям ЕГРН
- (black line) - граница кадастрового квартала по сведениям ЕГРН

Подпись _____ Дата « 31 » мая 20 23 г.

Место для оттиска печати (при наличии) лица, составившего описание местоположения границ объекта

