



**АДМИНИСТРАЦИЯ
ОДИНЦОВСКОГО ГОРОДСКОГО ОКРУГА
МОСКОВСКОЙ ОБЛАСТИ**

**ПОСТАНОВЛЕНИЕ
от 17.08.2023 № 5497**

об установлении публичного сервитута в отношении части земельного участка площадью 3364 кв.м, с кадастровым номером 50:20:0070312:3941, расположенного по адресу: Московская область, Одинцовский городской округ, д. Зайцево

В соответствии с Земельным кодексом Российской Федерации, Федеральным законом от 06.10.2003 №131-ФЗ «Об общих принципах организации местного самоуправления в Российской Федерации», Законом Московской области № 23/96-ОЗ «О регулировании земельных отношений в Московской области», руководствуясь Уставом Одинцовского городского округа Московской области, сводным заключением Министерства имущественных отношений Московской области (№ 150-3, пункт 89 от 15.08.2023), учитывая заявление Муниципального казенного учреждения "Корпорация развития Одинцовского городского округа Московской области" (ОГРН 1155032006238, ИНН 5032207053) № Р001-0502082997-74029349 от 27.07.2023,

ПОСТАНОВЛЯЮ:

1. Установить публичный сервитут сроком на бессрочно в отношении части земельного участка площадью 3364 кв.м, с кадастровым номером 50:20:0070312:3941, категорией земель «Земли населенных пунктов», видом разрешенного использования «среднеэтажная жилая застройка (до 6 этажей)», расположенный в границах Одинцовского городского округа Московской области, по адресу: Московская область, Одинцовский

городской округ, д. Зайцево, в пользу неограниченного круга лиц, в целях прохода или проезда через земельный участок, в том числе в целях обеспечения свободного доступа граждан к водному объекту общего пользования и его береговой полосе.

2. Комитету по управлению муниципальным имуществом Администрации Одинцовского городского округа Московской области в течение 5 (Пяти) рабочих дней направить в Управление Федеральной службы государственной регистрации, кадастра и картографии по Московской области настоящее Постановление, для внесения в Единый государственный реестр недвижимости сведений об ограничениях на земельный участок, указанный в пункте 1 настоящего Постановления.

3. Администрации опубликовать настоящее Постановление в официальных средствах массовой информации Одинцовского городского округа Московской области и разместить на официальном информационном сайте Одинцовского городского округа Московской области.

4. Контроль за выполнением настоящего Постановления возложить на заместителя Главы Администрации – начальника Управления правового обеспечения Администрации Одинцовского городского округа Тесля А.А.

Глава Одинцовского
городского округа

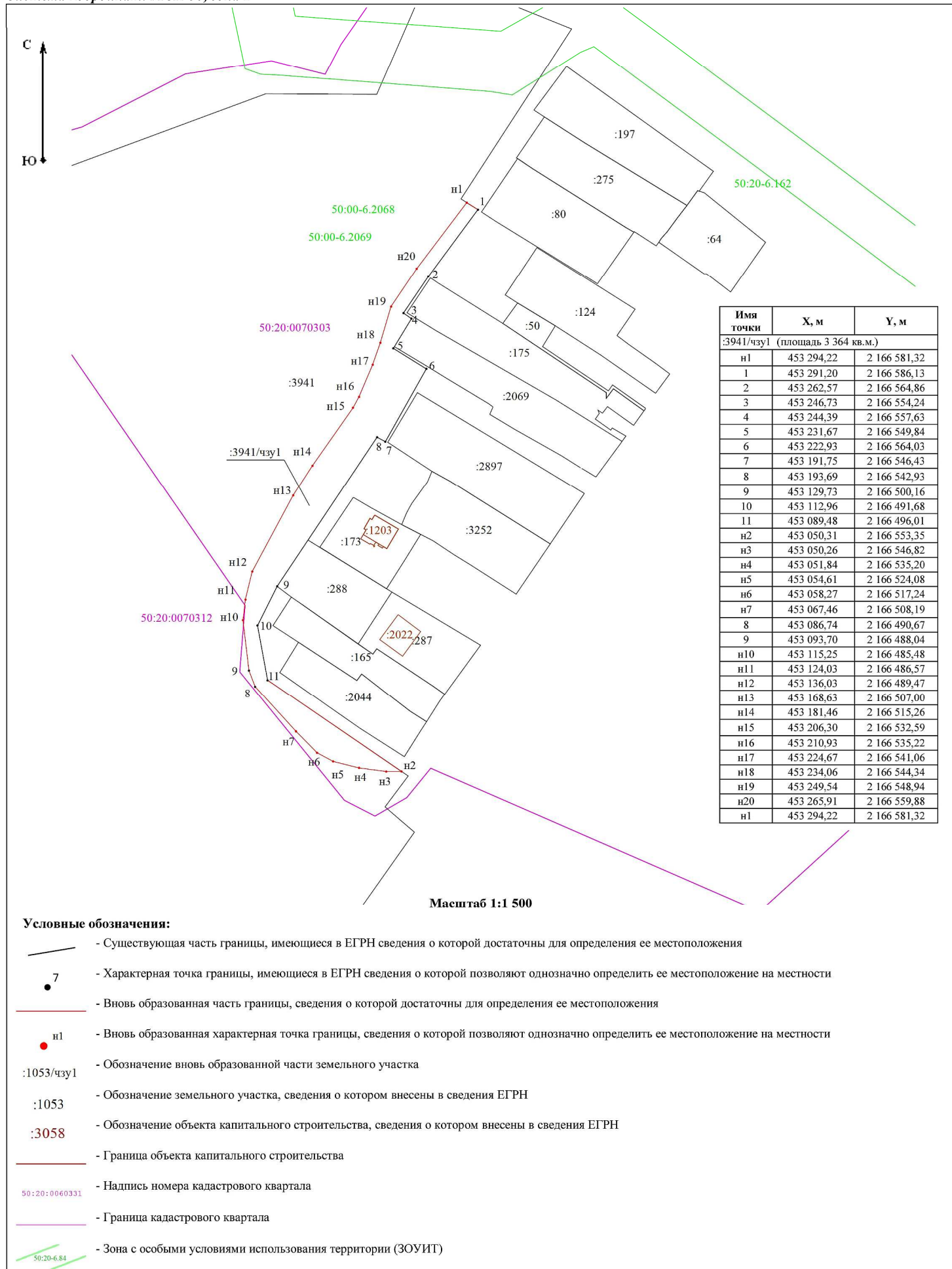


А.Р. Иванов

Схема расположения границ публичного сервитута на кадастровом плане территории

Местоположение: Московская область, городской округ Одинцовский, деревня Зайцев.
Публичный сервитут устанавливается в отношении земельных участков с кадастровым номером: 50:20:0070312:3941.
Общая площадь публичного сервитута: 3364 кв.м.

Система координат: МСК-50, зона 2



Имя точки	X, м	Y, м
:3941/чзу1 (площадь 3 364 кв.м.)		
н1	453 294,22	2 166 581,32
1	453 291,20	2 166 586,13
2	453 262,57	2 166 564,86
3	453 246,73	2 166 554,24
4	453 244,39	2 166 557,63
5	453 231,67	2 166 549,84
6	453 222,93	2 166 564,03
7	453 191,75	2 166 546,43
8	453 193,69	2 166 542,93
9	453 129,73	2 166 500,16
10	453 112,96	2 166 491,68
11	453 089,48	2 166 496,01
н2	453 050,31	2 166 553,35
н3	453 050,26	2 166 546,82
н4	453 051,84	2 166 535,20
н5	453 054,61	2 166 524,08
н6	453 058,27	2 166 517,24
н7	453 067,46	2 166 508,19
8	453 086,74	2 166 490,67
9	453 093,70	2 166 488,04
н10	453 115,25	2 166 485,48
н11	453 124,03	2 166 486,57
н12	453 136,03	2 166 489,47
н13	453 168,63	2 166 507,00
н14	453 181,46	2 166 515,26
н15	453 206,30	2 166 532,59
н16	453 210,93	2 166 535,22
н17	453 224,67	2 166 541,06
н18	453 234,06	2 166 544,34
н19	453 249,54	2 166 548,94
н20	453 265,91	2 166 559,88
н1	453 294,22	2 166 581,32

Масштаб 1:1 500

Условные обозначения:

- Существующая часть границы, имеющиеся в ЕГРН сведения о которой достаточны для определения ее местоположения
- 7 - Характерная точка границы, имеющиеся в ЕГРН сведения о которой позволяют однозначно определить ее местоположение на местности
- вновь образованная часть границы, сведения о которой достаточны для определения ее местоположения
- н1 - вновь образованная характерная точка границы, сведения о которой позволяют однозначно определить ее местоположение на местности
- :1053/чзу1 - обозначение вновь образованной части земельного участка
- :1053 - обозначение земельного участка, сведения о котором внесены в сведения ЕГРН
- :3058 - обозначение объекта капитального строительства, сведения о котором внесены в сведения ЕГРН
- граница объекта капитального строительства
- 50:20:0060331 - надпись номера кадастрового квартала
- граница кадастрового квартала
- 50:20-6.84 - зона с особыми условиями использования территории (ЗООИТ)