



**АДМИНИСТРАЦИЯ
ОДИНЦОВСКОГО ГОРОДСКОГО ОКРУГА
МОСКОВСКОЙ ОБЛАСТИ**

**ПОСТАНОВЛЕНИЕ
от 03.10.2023 № 6661**

об установлении публичного сервитута в порядке главы V.7. Земельного кодекса Российской Федерации по адресу (местоположение): Российская Федерация, Московская область, Одинцовский городской округ, д. Чигасово в пользу Акционерного общества «Мособлгаз» в целях размещения существующего объекта системы газоснабжения и его неотъемлемых технологических частей

В соответствии с Земельным кодексом Российской Федерации, Федеральным законом от 06.10.2003 № 131-ФЗ «Об общих принципах организации местного самоуправления в Российской Федерации», Законом Московской области № 23/96-ОЗ «О регулировании земельных отношений в Московской области», руководствуясь Уставом Одинцовского городского округа Московской области, учитывая ходатайство Акционерного общества «Мособлгаз» (ИНН: 5032292612, ОГРН: 1175024034734, адрес юридического лица: 143082, Московская область, г. Одинцово, д. Раздоры, км 1-й (Рублево-Успенское шоссе тер.), д. 1, корп/этаж Б/9, кабинет 901) от 07.09.2023 № P001-0048198848-75976238,

ПОСТАНОВЛЯЮ:

1. Установить публичный сервитут на срок 588 месяцев в отношении земель кадастровых кварталов 50:20:0041736, 50:20:0041737, государственная собственность на которые не разграничена, и земельного участка с кадастровым номером 50:20:0041737:306, в пользу Акционерного общества «Мособлгаз», в целях размещения существующего объекта системы газоснабжения и его неотъемлемых технологических частей - сооружение: распределительный газопровод высокого давления с кадастровым номером 50:20:0000000:41211, принадлежащего Акционерному обществу «Мособлгаз» на праве

собственности, о чем в Едином государственном реестре недвижимости 06.03.2020 сделана запись регистрации № 50:20:0000000:41211-50/001/2020-2, в целях его беспрепятственной эксплуатации, капитального и текущего ремонта, в границах в соответствии с приложением к настоящему Постановлению.

Срок, в течение которого использование частей земель, государственная собственность на которые не разграничена, и земельного участка, указанных в абзаце 1 пункта 1 настоящего постановления и (или) расположенных на них объектов недвижимого имущества в соответствии с разрешенным использованием будет невозможно или существенно затруднено (при возникновении таких обстоятельств) в связи с осуществлением сервитута: определяется планами капитального и (или) текущего ремонта, утверждаемыми Акционерным обществом «Мособлгаз» ежегодно в соответствии со Стандартом организации СТО МОГ 9.4-003-2018 «Сети газораспределения и газопотребления. Общие требования к эксплуатации сетей газораспределения и газопотребления», утвержденным приказом Акционерного общества «Мособлгаз» от 27.09.2018 № 511, разработанным согласно Федеральному закону от 21.07.1997 № 116-ФЗ «О промышленной безопасности опасных производственных объектов», а также Техническому регламенту «О безопасности сетей газораспределения и газопотребления», утвержденному Постановлением Правительства Российской Федерации от 29.10.2010 № 870, но не более трех месяцев в отношении земельных участков, предназначенных для жилищного строительства (в том числе индивидуального жилищного строительства), ведения личного подсобного хозяйства, садоводства, огородничества, или одного года в отношении иных земельных участков.

Порядок установления зон с особыми условиями использования территорий и содержание ограничений прав на земельные участки в границах таких зон, в целях размещения газораспределительных сетей определен Постановлением Правительства Российской Федерации от 20.11.2000 № 878 «Об утверждении Правил охраны газораспределительных сетей».

Акционерное общество «Мособлгаз» обязано: привести части земель, государственная собственность на которые не разграничена, и земельного участка, указанных в абзаце 1 пункта 1 настоящего постановления в состояние, пригодное для использования в соответствии с видом разрешенного использования, в срок не позднее чем 3 месяца после завершения деятельности, для осуществления которой установлен публичный сервитут; направить в Администрацию Одинцовского городского округа Московской области подготовленные в соответствии с приложением к настоящему Постановлению сведения о границах публичного сервитута в электронном виде в течение 3 рабочих дней с момента принятия настоящего Постановления.

2. Администрации в течение 5 рабочих дней направить копию настоящего Постановления в Управление Федеральной службы государственной регистрации, кадастра и картографии по Московской области для внесения сведений об установлении публичного сервитута в отношении земельного участка, указанного в пункте 1 настоящего Постановления, в Единый государственный реестр недвижимости.

3. Администрации в течение 5 рабочих дней разместить настоящее Постановление на официальном информационном сайте администрации - <http://www.odin.ru> в информационно-телекоммуникационной сети «Интернет».

4. Комитету по управлению муниципальным имуществом Администрации Одинцовского городского округа Московской области в течение 5 рабочих дней направить обладателю публичного сервитута копию настоящего Постановления, сведения о лицах,

являющихся правообладателями земельных участков, сведения о лицах, подавших заявления об учете их прав (обременений прав) на земельные участки, способах связи с ними, копии документов, подтверждающих права указанных лиц на земельные участки.

5. Контроль за выполнением настоящего Постановления возложить на заместителя Главы Администрации – начальника Управления правового обеспечения Администрации Одинцовского городского округа Тесля А.А.

Глава Одинцовского
городского округа



А.Р. Иванов

ОПИСАНИЕ МЕСТОПОЛОЖЕНИЯ ГРАНИЦ

Публичный сервитут объекта «Сооружение: распределительный газопровод высокого давления», кадастровый номер 50:20:0000000:41211

(наименование объекта, местоположение границ которого описано (далее - объект))

Раздел 1

Сведения об объекте

№ п/п	Характеристики объекта	Описание характеристик
1	2	3
1	Местоположение объекта	Московская область, Одинцовский городской округ, Чигасово д
2	Площадь объекта ± величина погрешности определения площади ($P \pm \Delta P$)	1 828 м ² ± 15 м ²
3	Иные характеристики объекта	Вид объекта реестра границ: Зона с особыми условиями использования территории Содержание ограничений использования объектов недвижимости в пределах зоны или территории: Публичный сервитут, для целей размещения линейных объектов системы газоснабжения, их неотъемлемых технологических частей. Срок установления 49 лет. Обладатель публичного сервитута: Акционерное Общество "Мособлгаз". Адрес: Московская обл, г. Одинцово, д. Раздоры, 1-й км Рублево-Успенского шоссе, д. 1, корп. Б. Электронная почта: info@mosoblgaz.ru

Раздел 2

Сведения о местоположении границ объекта

1. Система координат МСК-50, зона 2

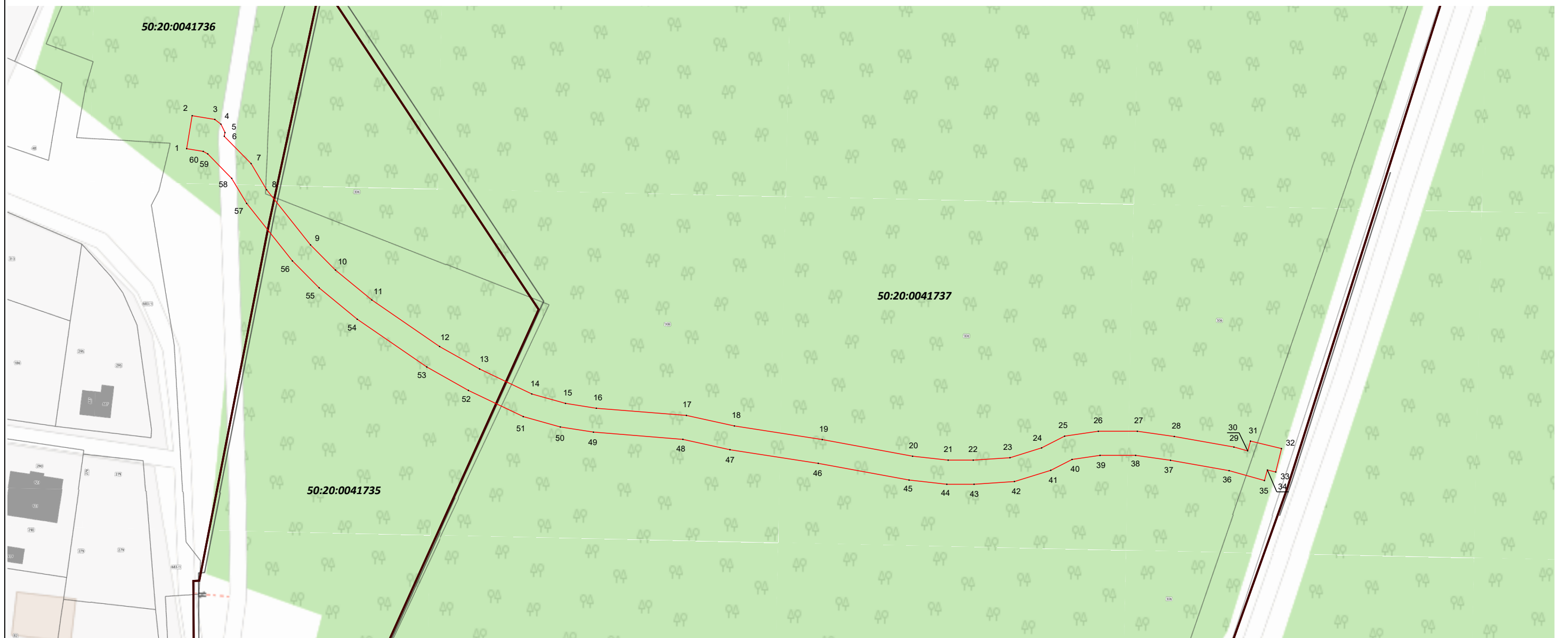
2. Сведения о характерных точках границ объекта

Обозначение характерных точек границ	Координаты, м		Метод определения координат характерной точки	Средняя квадратическая погрешность положения характерной точки (Mt), м	Описание обозначения точки на местности (при наличии)
	X	Y			
1	2	3	4	5	6
1	462 028,21	2 154 811,93	Аналитический метод	0,10	—
2	462 036,44	2 154 813,31		0,10	
3	462 035,51	2 154 818,93		0,10	
4	462 034,33	2 154 820,44		0,10	
5	462 032,23	2 154 821,45		0,10	
6	462 031,32	2 154 821,27		0,10	
7	462 024,51	2 154 827,93		0,10	
8	462 017,99	2 154 831,78		0,10	
9	462 004,26	2 154 842,69		0,10	
10	461 998,00	2 154 848,88		0,10	
11	461 990,53	2 154 857,90		0,10	
12	461 978,95	2 154 874,73		0,10	
13	461 973,35	2 154 884,66		0,10	
14	461 967,13	2 154 897,62		0,10	
15	461 964,78	2 154 905,98		0,10	
16	461 963,59	2 154 913,64		0,10	
17	461 961,79	2 154 936,01		0,10	
18	461 959,16	2 154 947,92		0,10	
19	461 955,78	2 154 969,74		0,10	
20	461 951,63	2 154 992,16		0,10	
21	461 950,65	2 155 000,98		0,10	
22	461 950,65	2 155 007,21		0,10	
23	461 951,27	2 155 016,33		0,10	
24	461 953,70	2 155 024,18		0,10	
25	461 956,62	2 155 029,90		0,10	
26	461 957,84	2 155 038,26		0,10	
27	461 957,84	2 155 047,95		0,10	
28	461 956,55	2 155 057,12		0,10	
29	461 953,91	2 155 071,93		0,10	
30	461 952,96	2 155 075,35		0,10	
31	461 955,40	2 155 076,03		0,10	
32	461 953,52	2 155 083,73		0,10	
33	461 947,69	2 155 082,31		0,10	
34	461 948,20	2 155 080,24		0,10	
35	461 945,56	2 155 079,49		0,10	
36	461 948,03	2 155 070,74		0,10	
37	461 950,62	2 155 056,18		0,10	
38	461 951,84	2 155 047,53		0,10	
39	461 951,84	2 155 038,70		0,10	
40	461 950,83	2 155 031,74		0,10	
41	461 948,12	2 155 026,45		0,10	
42	461 945,33	2 155 017,43		0,10	
43	461 944,65	2 155 007,42		0,10	
44	461 944,65	2 155 000,65		0,10	
45	461 945,69	2 154 991,28		0,10	
46	461 949,87	2 154 968,74		0,10	
47	461 953,26	2 154 946,81		0,10	

Раздел 2




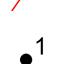
Сведения о местоположении границ объекта					
1	2	3	4	5	6
48	461 955,84	2 154 935,13	Аналитический метод	0,10	—
49	461 957,63	2 154 912,92		0,10	
50	461 958,91	2 154 904,70		0,10	
51	461 961,49	2 154 895,50		0,10	
52	461 968,02	2 154 881,89		0,10	
53	461 973,86	2 154 871,55		0,10	
54	461 985,74	2 154 854,28		0,10	
55	461 993,57	2 154 844,82		0,10	
56	462 000,27	2 154 838,19		0,10	
57	462 014,58	2 154 826,83		0,10	
58	462 020,83	2 154 823,13		0,10	
59	462 026,92	2 154 817,18		0,10	
60	462 027,55	2 154 816,06		0,10	
1	462 028,21	2 154 811,93	0,10		
3. Сведения о характерных точках части (частей) границы объекта					
1	2	3	4	5	6
—	—	—	—	—	—

Раздел 4
План границ объекта



Масштаб 1:1 000

Используемые условные знаки и обозначения:

-  - граница кадастрового квартала по сведениям ЕГРН
-  - граница земельного участка по сведениям ЕГРН
-  - граница зоны
-  - характерная точка границы

Подпись _____ Дата « 22 » августа 20 23 г.



Место для оттиска печати (при наличии) лица, составившего описание местоположения границ объекта