



**АДМИНИСТРАЦИЯ
ОДИНЦОВСКОГО ГОРОДСКОГО ОКРУГА
МОСКОВСКОЙ ОБЛАСТИ**

**ПОСТАНОВЛЕНИЕ
от 24.04.2024 № 2521**

об установлении публичного сервитута в отношении части земельного участка площадью 3695 кв.м, с кадастровым номером 50:20:0040636:7727, расположенного по адресу: Московская область, Одинцовский район, в районе д. Солослово, с/т «Горки-2»

В соответствии с Земельным кодексом Российской Федерации, Федеральным законом от 06.10.2003 №131-ФЗ «Об общих принципах организации местного самоуправления в Российской Федерации», Законом Московской области № 23/96-ОЗ «О регулировании земельных отношений в Московской области», руководствуясь Уставом Одинцовского городского округа Московской области, сводным заключением Министерства имущественных отношений Московской области (№ 72-3 (пункт 217) от 19.04.2024), учитывая заявление Лебедевой Раисы Николаевны № P001-8589334023-83544565 от 06.04.2024,

ПОСТАНОВЛЯЮ:

1. Установить публичный сервитут сроком на бессрочно в отношении части земельного участка площадью 3695 кв.м, с кадастровым номером 50:20:0040636:7727, категорией земель «Земли сельскохозяйственного назначения», видом разрешенного использования «Для ведения садоводства», расположенный в границах Одинцовского городского округа Московской области, по адресу: Московская область, Одинцовский район, в районе д. Солослово, с/т «Горки-2», в пользу неограниченного круга лиц, в целях прохода или проезда через земельный участок, в том числе в целях обеспечения свободного доступа граждан к водному объекту общего пользования и его береговой полосе.

2. Комитету по управлению муниципальным имуществом Администрации Одинцовского городского округа Московской области в течение 5 (Пяти) рабочих дней направить в Управление Федеральной службы государственной регистрации, кадастра и картографии по Московской области настоящее Постановление, для внесения в Единый государственный реестр недвижимости сведений об ограничениях на земельный участок, указанный в пункте 1 настоящего Постановления.

3. Администрации опубликовать настоящее Постановление в официальных средствах массовой информации Одинцовского городского округа Московской области и разместить на официальном информационном сайте Одинцовского городского округа Московской области.

4. Контроль за выполнением настоящего Постановления возложить на заместителя Главы Одинцовского городского округа – начальника Управления правового обеспечения Администрации Одинцовского городского округа Тесля А.А.

Глава Одинцовского
городского округа



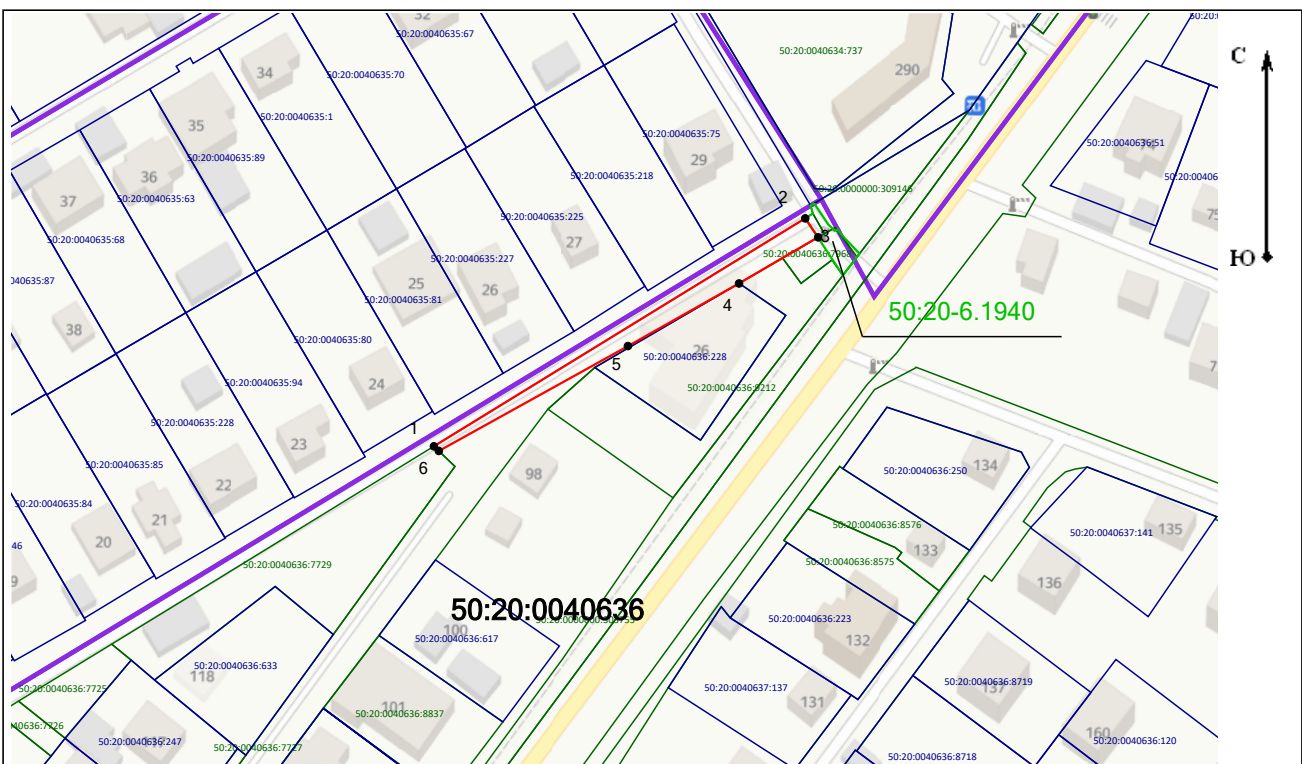
А.Р. Иванов

Схема расположения границ публичного сервитута на кадастровом плане территории

Местоположение: Московская область, Одинцовский городской округ, дер. Солослово
 Кадастровые номера земельных участков, в отношении которых устанавливается публичный сервитут: **50:20:0040636:7727** на площади **476 кв.м**
 Система координат: МСК-50 зона 2




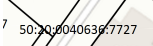
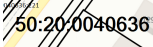


Геоданные

Имя точки	X, м	Y, м
476 кв.м		
1	463 680,88	2 166 793,07
2	463 741,16	2 166 891,55
3	463 736,15	2 166 894,97
4	463 723,95	2 166 874,00
5	463 707,39	2 166 844,52
6	463 679,65	2 166 794,37
1	463 680,88	2 166 793,07



Масштаб 1:2 000

Условные обозначения:

-  - проектные границы публичного сервитута
-  7 - характерные точки границ публичного сервитута
-  - Существующая часть границы земельного участка, сведения о которой достаточны для определения ее местоположения
-  7 50:20:0040636:7727 - обозначение кадастрового номера земельного участка
-  50:20:0040636 - номер кадастрового квартала
-  - граница ЗОУИТ
-  50:20-6.1940 - номер ЗОУИТ