

Утвержден
Постановлением Администрации
Одинцовского муниципального района
Московской области
от « 05 » 06 2014 г. № 934

**Типовой административный регламент
предоставления муниципальной услуги по оформлению разрешения на
строительство**

I. Общие положения

**Предмет регулирования административного регламента предоставления
муниципальной услуги**

1. Административный регламент предоставления муниципальной услуги по оформлению разрешения на строительство (далее - административный регламент) устанавливает стандарт предоставления муниципальной услуги по оформлению разрешения на строительство (далее - муниципальная услуга), состав, последовательность и сроки выполнения административных процедур (действий) по предоставлению муниципальной услуги, требования к порядку их выполнения, формы контроля за исполнением административного регламента, досудебный (внесудебный) порядок обжалования решений и действий (бездействия) должностных лиц и муниципальных служащих (*структурного подразделения администрации муниципального образования, предоставляющего муниципальную услугу*), (далее - **наименование ОМС**).
2. Административный регламент разработан в целях повышения качества и доступности предоставления муниципальной услуги при осуществлении полномочий **наименование ОМС**.

Лица, имеющие право на получение муниципальной услуги

3. Муниципальная услуга представляется физическим лицам, в том числе индивидуальным предпринимателям, юридическим лицам, либо их уполномоченным представителям (далее – заявитель).

При обращении за получением муниципальной услуги от имени заявителей взаимодействие с **наименование ОМС** вправе осуществлять их уполномоченные представители.

**Требования к порядку информирования о порядке предоставления муниципальной
услуги**

4. Информирование граждан о порядке предоставления муниципальной услуги осуществляется муниципальными служащими **наименование ОМС** и сотрудниками Муниципального казенного учреждения «Многофункциональный центр предоставления государственных и муниципальных услуг Московской области, расположенный на территории Одинцовского муниципального района (далее – МКУ МФЦ).

5. Основными требованиями к информированию граждан о порядке предоставления муниципальной услуги являются достоверность предоставляемой информации, четкость изложения информации, полнота информирования.

6. Информация о порядке предоставления муниципальной услуги содержит следующие сведения:

1) наименование и почтовый адреса **наименование ОМС**, ответственного за предоставление муниципальной услуги, и МКУ МФЦ;

2) справочные номера телефонов **наименование ОМС**, ответственного за предоставление муниципальной услуги, и МКУ МФЦ;

3) адрес официального сайта **наименование ОМС** и МКУ МФЦ в информационно-телекоммуникационной сети «Интернет» (далее – сеть Интернет);

4) график работы **наименование ОМС**, ответственного за предоставление муниципальной услуги, и МКУ МФЦ;

5) требования к письменному запросу заявителей о предоставлении информации о порядке предоставления муниципальной услуги;

6) перечень документов, необходимых для получения муниципальной услуги;

7) выдержки из правовых актов, содержащих нормы, регулирующие деятельность по предоставлению муниципальной услуги;

8) текст административного регламента с приложениями;

9) краткое описание порядка предоставления муниципальной услуги;

10) образцы оформления документов, необходимых для получения муниципальной услуги, и требования к ним;

11) перечень типовых, наиболее актуальных вопросов граждан, относящихся к компетенции **наименование ОМС**, МКУ МФЦ и ответы на них.

7. Информация о порядке предоставления муниципальной услуги размещается на информационных стендах в помещениях **наименование ОМС** и МКУ МФЦ, предназначенных для приема заявителей, на официальном сайте **наименование ОМС** и официальном сайте МКУ МФЦ в сети Интернет, в федеральной государственной информационной системе «Единый портал государственных и муниципальных услуг (функций)» (далее – Единый портал государственных и муниципальных услуг), в государственной информационной системе Московской области «Портал государственных и муниципальных услуг (функций) Московской области» (далее – Портал государственных и муниципальных услуг Московской области), а также предоставляется по телефону и электронной почте по обращению Заявителя.

8. Справочная информация о месте нахождения администрации **наименование муниципального образования**, **наименование ОМС**, ответственного за

предоставление муниципальной услуги, МКУ МФЦ, органов и организаций, участвующих в предоставлении муниципальной услуги, их почтовые адреса, официальные сайты в сети Интернет, информация о графиках работы, телефонных номерах и адресах электронной почты представлена в Приложении 1 к административному регламенту.

9. При общении с гражданами муниципальные служащие **наименование ОМС** и сотрудники МКУ МФЦ обязаны корректно и внимательно относиться к гражданам, не унижая их чести и достоинства. Информирование о порядке предоставления муниципальной услуги необходимо осуществлять с использованием официально-делового стиля речи.

II. Стандарт предоставления муниципальной услуги

Наименование муниципальной услуги

10. Муниципальная услуга по оформлению разрешения на строительство.

Наименование органа, предоставляющего муниципальную услугу

11. Предоставление муниципальной услуги осуществляется **наименование ОМС**.

12. **Наименование ОМС** организует предоставление муниципальной услуги по принципу «одного окна», в том числе на базе МКУ МФЦ.

13. В предоставлении муниципальной услуги участвуют:

- Управление Федеральной службы государственной регистрации, кадастра и картографии по Московской области;
- Филиал Федерального государственного бюджетного учреждения «Федеральная кадастровая палата Федеральной службы государственной регистрации, кадастра и картографии» по Московской области.
- Наименование ОМСУ уполномоченного на выдачу разрешения на отклонение от предельных параметров разрешенного строительства, реконструкции;
- *Организация, уполномоченная на выдачу свидетельства об аккредитации юридического лица, выдавшего положительное заключение негосударственной экспертизы проектной документации;*
- *Организация, аккредитованные физические лица, осуществляющие подготовку проектной документации.*

В целях получения информации и документов, необходимых для предоставления муниципальной услуги, осуществляется межведомственное взаимодействие с:

Управлением Федеральной службы государственной регистрации, кадастра и картографии по Московской области;

Филиалом Федерального государственного бюджетного учреждения «Федеральная кадастровая палата Федеральной службы государственной регистрации, кадастра и картографии» по Московской области.

Наименование ОМСУ уполномоченного на выдачу разрешения на отклонение от предельных параметров разрешенного строительства, реконструкции.

14. Органы, предоставляющие услугу по оформлению разрешения на строительство, МКУ МФЦ, на базе которых организовано предоставление муниципальной услуги, не вправе требовать от заявителя осуществления действий, в том числе согласований, необходимых для получения муниципальной услуги и связанных с обращением в иные государственные органы (органы местного самоуправления) и организации, за исключением получения услуг, включенных в перечень услуг, которые являются необходимыми и обязательными для предоставления муниципальных услуг, утвержденный **НПА муниципального образования**.

Результат предоставления муниципальной услуги

15. Результатами предоставления муниципальной услуги являются:

- а) разрешение _____ (*указать наименование ОМС*) на строительство;
- б) решение _____ (*указать наименование ОМС*) о внесении изменения в разрешение на строительство;
- в) решение _____ (*указать наименование ОМС*) о продлении срока действия разрешения на строительство;
- г) уведомление об отказе в выдаче разрешения на строительство, продлении срока действия разрешения на строительство или внесении изменений в разрешение на строительство.

16. Разрешение на строительство оформляется в соответствии с приказом Министерства регионального развития Российской Федерации от 19 октября 2006 г. № 120 «Об утверждении инструкции о порядке заполнения формы разрешения на строительство».

Срок регистрации запроса заявителя

17. Запрос заявителя о предоставлении муниципальной услуги регистрируется в **наименование ОМС** в срок не позднее 1 рабочего дня, следующего за днем поступления в **наименование ОМС**.
18. Регистрация запроса заявителя о предоставлении муниципальной услуги, переданного на бумажном носителе из МКУ МФЦ в **наименование ОМС**, осуществляется в срок не позднее 1 рабочего дня, следующего за днем поступления в **наименование ОМС**.
19. Регистрация запроса заявителя о предоставлении муниципальной услуги, направленного в форме электронного документа посредством Единого портала государственных и муниципальных услуг, Портала государственных и муниципальных услуг Московской области, осуществляется в срок не позднее 1 рабочего дня, следующего за днем поступления в **наименование ОМС**.

Срок предоставления муниципальной услуги

20. Срок предоставления муниципальной услуги не превышает *10 календарных дней*

с даты регистрации запроса заявителя о предоставлении муниципальной услуги в **наименование ОМС**.

21. Срок предоставления муниципальной услуги, запрос на получение которой передан заявителем через МКУ МФЦ, исчисляется со дня регистрации запроса на получение муниципальной услуги в **наименование ОМС**.
22. Срок предоставления муниципальной услуги исчисляется без учета сроков приостановления предоставления муниципальной услуги, передачи запроса о предоставлении муниципальной услуги и документов из МКУ МФЦ в **наименование ОМС**, передачи результата предоставления муниципальной услуги из **наименование ОМС** в МКУ МФЦ, срока выдачи результата заявителю.
23. Срок приостановления предоставления муниципальной услуги, осуществленного на основаниях, предусмотренными нормативными правовыми актами, не предусмотрен.
24. Сроки передачи запроса о предоставлении муниципальной услуги и прилагаемых документов из МКУ МФЦ в **наименование ОМС**, а также передачи результата муниципальной услуги из **наименование ОМС** в МКУ МФЦ устанавливаются соглашением о взаимодействии между **наименование ОМС** и многофункциональным центром.
25. Выдача (направление) результата предоставления муниципальной услуги осуществляется в срок, не превышающий 1 календарного дня.

Правовые основания предоставления муниципальной услуги

26. Предоставление муниципальной услуги осуществляется в соответствии с:

- Конституцией Российской Федерации, принятой всенародным голосованием 12.12.1993 // «Российская газета», 25.12.1993, №237;
- Градостроительным кодексом Российской Федерации от 29.12.2004 №190-ФЗ // «Российская газета», №290, 30.12.2004;
- Федеральным законом от 29.12.2004 №191-ФЗ «О введении в действие Градостроительного кодекса Российской Федерации» // «Российская газета», «290, 30.12.2004;
- Федеральным законом от 06.10.2003 № 131-ФЗ «Об общих принципах организации местного самоуправления в Российской Федерации» // «Собрание законодательства Российской Федерации», 06.10.2003, № 40, ст. 38224;
- Федеральным законом от 27.07.2010 №210-ФЗ «Об организации предоставления государственных и муниципальных услуг» // «Российская газета», №168, 30.07.2010;
- постановлением Правительства Российской Федерации от 24.11.2005 №698 «О форме разрешения на строительство и форме разрешения на ввод объекта в эксплуатацию» // «Собрание законодательства РФ», 28.11.2005, №48, ст. 5047;
- постановлением Правительства Московской области от 25.04.2011 №365/15 26.02.2013 «Об утверждении Порядка разработки и утверждения административных регламентов исполнения государственных функций и административных регламентов предоставления государственных услуг центральными исполнительными органами государственной

власти Московской области, государственными органами Московской области» // «Ежедневные Новости. Подмосковье», №77, 05.05.2011;

- постановлением Правительства Московской области от 27.09.2013 №777/42 «Об организации предоставления государственных услуг исполнительных органов государственной власти Московской области на базе МКУ МФЦ предоставления государственных и муниципальных услуг, а также об утверждении Перечня государственных услуг исполнительных органов государственной власти Московской области, предоставление которых организуется по принципу «одного окна», в том числе на базе МКУ МФЦ предоставления государственных и муниципальных услуг, и Рекомендуемого перечня муниципальных услуг, предоставляемых органами местного самоуправления муниципальных образований Московской области, а также услуг, оказываемых муниципальными учреждениями и другими организациями, предоставление которых организуется по принципу «одного окна», в том числе на базе МКУ МФЦ предоставления государственных и муниципальных услуг» // «Ежедневные Новости. Подмосковье», №199, 24.10.2013;

Исчерпывающий перечень документов, необходимых, в соответствии с нормативными правовыми актами Российской Федерации, нормативными правовыми актами Московской области и муниципальными правовыми актами, для предоставления муниципальной услуги, услуг, необходимых и обязательных для ее предоставления, способы их получения заявителями, в том числе в электронной форме, и порядок их предоставления

27. При обращении за получением муниципальной услуги заявитель представляет:

- заявление (образец представлен в Приложении 3);
- копии документов, удостоверяющих личность заявителя - физического лица;
- копия документа, удостоверяющего права (полномочия) представителя физического или юридического лица, если с заявлением обращается представитель заявителя;
- материалы, содержащиеся в проектной документации:

а) пояснительная записка;

б) схема планировочной организации земельного участка, выполненная в соответствии с градостроительным планом земельного участка, с обозначением места размещения объекта капитального строительства, подъездов и проходов к нему, границ зон действия публичных сервитутов, объектов археологического наследия;

в) схема планировочной организации земельного участка, подтверждающая расположение линейного объекта в пределах красных линий, утвержденных в составе документации по планировке территории применительно к линейным объектам;

г) схемы, отображающие архитектурные решения;

д) сведения об инженерном оборудовании, сводный план сетей инженерно-технического обеспечения с обозначением мест подключения (технологического присоединения) проектируемого объекта капитального строительства к сетям инженерно-технического обеспечения;

е) проект организации строительства объекта капитального строительства;

ж) проект организации работ по сносу или демонтажу объектов капитального строительства, их частей;

- положительное заключение экспертизы проектной документации объекта капитального строительства (применительно к отдельным этапам строительства в случае, предусмотренном частью 12.1 статьи 48 Градостроительного кодекса Российской Федерации), если такая проектная документация подлежит экспертизе в соответствии со статьей 49 Градостроительного кодекса Российской Федерации, положительное заключение государственной экспертизы проектной документации в случаях, предусмотренных частью 3.4 статьи 49 Градостроительного кодекса Российской Федерации;
- согласие всех правообладателей объекта капитального строительства в случае реконструкции такого объекта;
- копия свидетельства об аккредитации юридического лица, выдавшего положительное заключение негосударственной экспертизы проектной документации, в случае, если представлено заключение негосударственной экспертизы проектной документации.

К заявлению о выдаче разрешения на строительство объекта индивидуального жилищного строительства заявитель прилагает следующие документы:

- копии документов, удостоверяющих личность заявителя - физического лица;
- копия документа, удостоверяющего права (полномочия) представителя физического или юридического лица, если с заявлением обращается представитель заявителя;
- схема планировочной организации земельного участка с обозначением места размещения объекта индивидуального жилищного строительства.

Для внесения изменений в разрешение на строительство и/или продление срока действия разрешения на строительство заявитель представляет заявление по форме согласно Приложению 3 к административному регламенту.

- копии документов, удостоверяющих личность заявителя - физического лица;
- копия документа, удостоверяющего права (полномочия) представителя физического или юридического лица, если с заявлением обращается представитель заявителя;

В состав документов, необходимых для принятия решения о выдаче разрешения на строительство, включаются документы, указанные в пункте 27 административного регламента, а также:

в случае строительства объектов капитального строительства:

- правоустанавливающие документы на земельный участок;
- градостроительный план земельного участка или в случае выдачи разрешения на строительство линейного объекта реквизиты проекта планировки территории и проекта межевания территории;
- разрешение на отклонение от предельных параметров разрешенного строительства, реконструкции (в случае, если застройщику было предоставлено такое разрешение в соответствии со статьей 40 Градостроительного кодекса Российской Федерации).

В случае строительства объекта индивидуального жилищного строительства:

- правоустанавливающие документы на земельный участок;
- градостроительный план земельного участка.

28. В бумажном виде форма заявления может быть получена заявителем непосредственно в **наименование структурного подразделения, непосредственно предоставляющего муниципальную услугу** или МКУ МФЦ.
29. Форма заявления доступна для копирования и заполнения в электронном виде на Едином портале государственных и муниципальных услуг и Портале государственных и муниципальных услуг Московской области, на официальном сайте **наименование муниципального образования** в сети Интернет **ссылка на официальный сайт в сети Интернет**, а также по обращению заявителя может быть выслана на адрес его электронной почты.
30. При подаче заявления и прилагаемых к нему документов в _____ (*указать наименование ОМС*), МФЦ заявитель предьявляет оригиналы документов для сверки.

Исчерпывающий перечень документов, необходимых в соответствии с нормативными правовыми актами для предоставления муниципальной услуги, которые находятся в распоряжении государственных органов, органов местного самоуправления и иных органов и подведомственных им организациях, участвующих в предоставлении муниципальных услуг, и которые заявитель вправе представить по собственной инициативе, а также способы их получения заявителями, в том числе в электронной форме, порядок их представления

31. Заявитель вправе представить по собственной инициативе следующие документы:

- правоустанавливающие документы на земельный участок;
- градостроительный план земельного участка или в случае выдачи разрешения на строительство линейного объекта реквизиты проекта планировки территории и проекта межевания территории;
- разрешение на отклонение от предельных параметров разрешенного строительства, реконструкции (в случае, если застройщику было предоставлено такое разрешение в соответствии со статьей 40 Градостроительного кодекса Российской Федерации);

Заявитель вправе представить указанные документы в _____ (*указать наименование ОМС*), МФЦ по собственной инициативе.

32. Непредставление заявителем указанных документов не является основанием для отказа заявителю в предоставлении муниципальной услуги.

33. **наименование ОМС** и МКУ МФЦ не вправе требовать от заявителя представления документов и информации или осуществления действий, представление или осуществление которых не предусмотрено нормативными правовыми актами, регулирующими отношения, возникающие в связи с предоставлением муниципальной услуги.

34. **наименование ОМС** и МКУ МФЦ не вправе требовать от заявителя также представления документов и информации, в том числе об оплате государственной пошлины, взимаемой за предоставление муниципальной услуги, которые находятся в распоряжении органов, предоставляющих государственные или муниципальные услуги, либо подведомственных органам государственной власти или органам местного самоуправления организаций, участвующих в предоставлении муниципальной услуги, в

соответствии с нормативными правовыми актами Российской Федерации, нормативными правовыми актами Московской области, муниципальными правовыми актами.

Исчерпывающий перечень оснований для отказа в приеме документов, необходимых для предоставления муниципальной услуги

35. Основания для отказа в приеме документов в (наименование ОМС) или МКУ МФЦ, необходимых для предоставления муниципальной услуги следующие:

- обращение с заявлением несовершеннолетних (до 14 лет),
- заявитель находится в состоянии алкогольного или наркотического опьянения,
- личность заявителя не соответствует документу, удостоверяющему его личность,
- заявители, представляющие юридическое лицо, не предоставляют документы, подтверждающие его полномочия.

Исчерпывающий перечень оснований для приостановления или отказа в предоставлении муниципальной услуги

36. Основаниями для отказа в предоставлении муниципальной услуги являются:

- 1) выявление в запросе на предоставление муниципальной услуги или в представленных документах недостоверной, искаженной или неполной информации, в том числе представление заявителем документов, срок действительности которых на момент поступления в **наименование ОМС** в соответствии с действующим законодательством истек;
- 2) подача заявления и документов лицом, не входящим в перечень лиц, установленный законодательством и пунктом 3 настоящего административного регламента;
- 3) непредставление заявителем одного или более документов, указанных в пункте 27 настоящего административного регламента;
- 4) текст в запросе на предоставление муниципальной услуги не поддается прочтению либо отсутствует.

В случае выдачи разрешения на строительство при отсутствии документов, предусмотренных статьей 27 административного регламента, или несоответствии представленных документов требованиям градостроительного плана земельного участка или в случае выдачи разрешения на строительство линейного объекта требованиям проекта планировки территории и проекта межевания территории, а также требованиям, установленным в разрешении на отклонение от предельных параметров разрешенного строительства.

В случае продления срока действия разрешения на строительство если строительство объекта капитального строительства не начаты до истечения срока подачи такого заявления на продление срока действия разрешения на строительство.

В случае внесения изменений в разрешение на строительство:

- отсутствие в уведомлении о переходе прав на земельный участок, права пользования недрами, об образовании земельного участка реквизитов документов, предусмотренных Градостроительным кодексом Российской Федерации, или отсутствие правоустанавливающего документа на земельный участок в случае, указанном в части 21.13 статьи 55 Градостроительного кодекса Российской Федерации;
- недостоверность сведений, указанных в уведомлении о переходе прав на земельный участок, права пользования недрами, об образовании земельного участка;
- несоответствие планируемого размещения объекта капитального строительства требованиям градостроительного плана земельного участка.

37. Письменное решение об отказе в предоставлении муниципальной услуги подписывается * _____ (указывается уполномоченное должностное лицо)* и выдается заявителю с указанием причин отказа.

По требованию заявителя, решение об отказе в предоставлении муниципальной услуги предоставляется в электронной форме или может выдаваться лично или направляться по почте в письменной форме либо выдается через МКУ МФЦ.

38. Основания для приостановления предоставления муниципальной услуги не предусмотрены действующим законодательством.

Перечень услуг, необходимых и обязательных для предоставления муниципальной услуги, в том числе сведения о документах выдаваемых организациями, участвующими в предоставлении муниципальной услуги

39. Для получения муниципальной услуги заявителю необходимо получить следующие необходимые и обязательные услуги:

- получение свидетельства об аккредитации юридического лица, выдавшего положительное заключение негосударственной экспертизы проектной документации, в случае, если представлено заключение негосударственной экспертизы проектной документации;
- оформление схемы планировочной организации земельного участка с обозначением места размещения объекта индивидуального жилищного строительства;
- проведение экспертизы проектной документации объекта капитального строительства, если такая проектная документация подлежит экспертизе в соответствии со статьей 49 Градостроительного кодекса Российской Федерации
- получение разрешения на отклонение от предельных параметров разрешенного строительства, реконструкции;
- оформление градостроительного плана земельного участка;
- разработка проектной документации.

Методики расчета и размеры платы за оказание необходимых и обязательных услуг устанавливаются организациями, предоставляющими необходимые и обязательные услуги, самостоятельно в соответствии с требованиями действующего законодательства.

Порядок, размер и основания взимания государственной пошлины или иной платы

за предоставление муниципальной услуги

40. Предоставление муниципальной услуги в **наименование ОМС** осуществляется бесплатно.

Порядок, размер и основания взимания платы за предоставление услуг, необходимых и обязательных для предоставления муниципальной услуги

41. Методика расчета и предельные размеры платы за предоставление необходимых и обязательных услуг, необходимых для предоставления муниципальной услуги, установлены *«полное наименование и реквизиты нормативного правового акта, устанавливающего методику расчета и предельные размеры платы за оказание необходимых и обязательных услуг»*.

Максимальный срок ожидания в очереди при подаче запроса о предоставлении муниципальной услуги, услуги организации, участвующей в предоставлении муниципальной услуги, и при получении результата предоставления таких услуг

42. Максимальное время ожидания в очереди при личной подаче заявления о предоставлении муниципальной услуги составляет не более 15 минут.
43. Предельная продолжительность ожидания в очереди при получении результата предоставления муниципальной услуги не превышает 15 минут.

Требования к помещениям, в которых предоставляется муниципальная услуга, услуги организации, участвующей в предоставлении муниципальной услуги, к местам ожидания и приема заявителей, размещению и оформлению визуальной, текстовой и мультимедийной информации о порядке предоставления муниципальной услуги

44. Предоставление муниципальных услуг осуществляется в специально выделенных для этих целей помещениях **наименование ОМСУ** и МКУ МФЦ.
45. Для заявителей должно быть обеспечено удобство с точки зрения пешеходной доступности от остановок общественного транспорта. Путь от остановок общественного транспорта до помещений приема и выдачи документов должен быть оборудован соответствующими информационными указателями.
46. В случае если имеется возможность организации стоянки (парковки) возле здания (строения), в котором размещено помещение приема и выдачи документов, организовывается стоянка (парковка) для личного автомобильного транспорта заявителей. За пользование стоянкой (парковкой) с заявителей плата не взимается.
47. Для парковки специальных автотранспортных средств инвалидов на каждой стоянке выделяется не менее 10% мест (но не менее одного места), которые не должны занимать иные транспортные средства.
48. Вход в помещение приема и выдачи документов должен обеспечивать свободный доступ заявителей, быть оборудован удобной лестницей с поручнями, широкими проходами, а также пандусами для передвижения кресел-колясок.

49. На здании рядом с входом должна быть размещена информационная табличка (вывеска), содержащая следующую информацию:

- наименование органа;
- место нахождения и юридический адрес;
- режим работы;
- номера телефонов для справок;
- адрес официального сайта.

50. Фасад здания должен быть оборудован осветительными приборами, позволяющими посетителям ознакомиться с информационными табличками.

51. Помещения приема и выдачи документов должны предусматривать места для ожидания, информирования и приема заявителей. В местах для информирования должен быть обеспечен доступ граждан для ознакомления с информацией не только в часы приема заявлений, но и в рабочее время, когда прием заявителей не ведется.

52. В помещении приема и выдачи документов организуется работа справочных окон, в количестве, обеспечивающем потребности граждан.

53. Характеристики помещений приема и выдачи документов в части объемно-планировочных и конструктивных решений, освещения, пожарной безопасности, инженерного оборудования должны соответствовать требованиям нормативных документов, действующих на территории Российской Федерации.

54. Помещения приема выдачи документов оборудуются стендами (стойками), содержащими информацию о порядке предоставления муниципальных услуг.

55. Помещение приема и выдачи документов может быть оборудовано информационным табло, предоставляющим информацию о порядке предоставления муниципальной услуги (включая трансляцию видеороликов, разъясняющих порядок предоставления муниципальных услуг), а также регулирующим поток «электронной очереди». Информация на табло может выводиться в виде бегущей строки.

56. Информационное табло размещается рядом со входом в помещение таким образом, чтобы обеспечить видимость максимально возможному количеству заинтересованных лиц.

57. В местах для ожидания устанавливаются стулья (кресельные секции, кресла) для заявителей.

В помещении приема и выдачи документов выделяется место для оформления документов, предусматривающее столы (стойки) с бланками заявлений и канцелярскими принадлежностями.

В помещениях приема и выдачи документов могут быть размещены платежные терминалы, мини-офисы кредитных учреждений по приему платы за предоставление муниципальных услуг.

58. Информация о фамилии, имени, отчестве и должности сотрудника **наименование ОМСУ** и МКУ МФЦ, должна быть размещена на личной информационной табличке и на рабочем месте специалиста.

59. Для заявителя, находящегося на приеме, должно быть предусмотрено место для раскладки документов.
60. Прием комплекта документов, необходимых для осуществления **наименование муниципальной услуги**, и выдача документов, при наличии возможности, должны осуществляться в разных окнах (кабинетах).
61. В помещениях приема и выдачи документов размещается абонентский ящик, а также стенд по антикоррупционной тематике. Кроме того, в помещениях приема и выдачи документов могут распространяться иные материалы (брошюры, сборники) по антикоррупционной тематике.

Показатели доступности и качества муниципальных услуг (возможность получения информации о ходе предоставления муниципальной услуги, возможность получения услуги в электронной форме или в МКУ МФЦ)

62. Показателями доступности и качества муниципальной услуги являются:

- достоверность предоставляемой гражданам информации;
- полнота информирования граждан;
- наглядность форм предоставляемой информации об административных процедурах;
- удобство и доступность получения информации заявителями о порядке предоставления муниципальной услуги;
- соблюдение сроков исполнения отдельных административных процедур и предоставления муниципальной услуги в целом;
- соблюдений требований стандарта предоставления муниципальной услуги;
- отсутствие жалоб на решения, действия (бездействие) должностных лиц **наименование ОМС** и муниципальных служащих в ходе предоставления муниципальной услуги;
- полнота и актуальность информации о порядке предоставления муниципальной услуги.

63. Заявителям предоставляется возможность получения информации о ходе предоставления муниципальной услуги и возможность получения муниципальной услуги в электронной форме с использованием Портала государственных и муниципальных услуг Московской области, Единого портала государственных и муниципальных услуг и по принципу «одного окна» на базе МКУ МФЦ.
64. При получении муниципальной услуги заявитель осуществляет не более 2 взаимодействий с должностными лицами.
65. Продолжительность ожидания в очереди при обращении заявителя в **наименование ОМС** для получения муниципальной услуги не может превышать 15 минут.

Иные требования, в том числе учитывающие особенности организации предоставления муниципальной услуги по принципу «одного окна» на базе МКУ МФЦ и в электронной форме

66. Заявителю предоставляется возможность получения муниципальной услуги по принципу «одного окна», в соответствии с которым предоставление муниципальной услуги осуществляется после однократного обращения заявителя с соответствующим запросом, а взаимодействие с **наименование ОМС** осуществляется МКУ МФЦ без участия заявителя в соответствии с

нормативными правовыми актами и соглашением о взаимодействии между **наименование ОМС** и МКУ МФЦ, заключенным в установленном порядке.

67. Организация предоставления муниципальной услуги на базе МКУ МФЦ осуществляется в соответствии с соглашением о взаимодействии между **наименование ОМС** и МКУ МФЦ, заключенным в установленном порядке.

68. Муниципальная услуга предоставляется в МКУ МФЦ с учетом принципа экстерриториальности, в соответствии с которым заявитель вправе выбрать для обращения за получением муниципальной услуги любой МКУ МФЦ, расположенный на территории **наименование муниципального района или городского округа**.

69. При предоставлении муниципальной услуги универсальными специалистами МКУ МФЦ исполняются следующие административные процедуры:

- 1) прием заявления и документов, необходимых для предоставления муниципальной услуги;
- 2) формирование и направление межведомственных запросов в органы (организации), участвующие в предоставлении муниципальной услуги;
- 3) выдача документа, являющегося результатом предоставления муниципальной услуги.

Административные процедуры по приему заявления и документов, необходимых для предоставления муниципальной услуги, а также выдаче документа, являющегося результатом предоставления муниципальной услуги, осуществляются универсальными специалистами МКУ МФЦ по принципу экстерриториальности.

70. Заявители имеют возможность получения муниципальной услуги в электронной форме с использованием Единого портала государственных и муниципальных услуг и Портала государственных и муниципальных услуг Московской области в части:

- 1) получения информации о порядке предоставления муниципальной услуги;
- 2) ознакомления с формами заявлений и иных документов, необходимых для получения муниципальной услуги, обеспечения доступа к ним для копирования и заполнения в электронном виде;
- 3) направления запроса и документов, необходимых для предоставления муниципальной услуги;
- 4) осуществления мониторинга хода предоставления муниципальной услуги;
- 5) получения результата предоставления муниципальной услуги в соответствии с действующим законодательством.

71. При направлении запроса о предоставлении муниципальной услуги в электронной форме заявитель формирует заявление на предоставление муниципальной услуги в форме электронного документа и подписывает его электронной подписью в соответствии с требованиями Федерального закона № 63-ФЗ и требованиями Федерального закона № 210-ФЗ.

72. При направлении запроса о предоставлении муниципальной услуги в электронной форме заявитель вправе приложить к заявлению о предоставлении муниципальной услуги документы, указанные в пунктах 27 и 31 административного регламента, которые формируются и

направляются в виде отдельных файлов в соответствии с требованиями законодательства.

73. При направлении заявления и прилагаемых к нему документов в электронной форме представителем заявителя, действующим на основании доверенности, доверенность должна быть представлена в форме электронного документа, подписанного электронной подписью уполномоченного лица, выдавшего (подписавшего) доверенность.

74. В течение 5 дней с даты направления запроса о предоставлении муниципальной услуги в электронной форме заявитель предоставляет в **наименование ОМС** документы, представленные в пункте 27 административного регламента (в случае, если запрос и документы в электронной форме не составлены с использованием электронной подписи в соответствии с действующим законодательством). Заявитель также вправе представить по собственной инициативе документы, указанные в пункте 31 административного регламента.

75. Для обработки персональных данных при регистрации субъекта персональных данных на Едином портале государственных и муниципальных услуг и на Портале государственных и муниципальных услуг Московской области получение согласия заявителя в соответствии с требованиями статьи 6 Федерального закона №152-ФЗ не требуется.

76. Заявителям предоставляется возможность для предварительной записи на подачу заявления и документов, необходимых для предоставления муниципальной услуги. Предварительная запись может осуществляться следующими способами по выбору заявителя:

при личном обращении заявителя в **наименование ОМС**, его территориальный отдел или МКУ МФЦ;

по телефону **наименование ОМС** или МКУ МФЦ;

через официальный сайт **наименование ОМС** или МКУ МФЦ.

77. При предварительной записи заявитель сообщает следующие данные:

для физического лица: фамилию, имя, отчество (последнее при наличии);

для юридического лица: наименование юридического лица;

контактный номер телефона;

адрес электронной почты (при наличии);

желаемые дату и время представления документов.

78. Предварительная запись осуществляется путем внесения указанных сведений в книгу записи заявителей, которая ведется на бумажных и/или электронных носителях.

79. Заявителю сообщаются дата и время приема документов, окно (кабинет) приема документов, в которые следует обратиться. При личном обращении заявителю выдается талон-подтверждение. Заявитель, записавшийся на прием через официальный сайт **наименование ОМС** или МКУ МФЦ, может распечатать аналог талона-подтверждения.

Запись заявителей на определенную дату заканчивается за сутки до наступления этой даты.

80. При осуществлении предварительной записи заявитель в обязательном порядке информируется о том, что предварительная запись аннулируется в случае его не явки по истечении 15 минут с назначенного времени приема.

Заявителям, записавшимся на прием через официальный сайт **наименование ОМС** или МКУ МФЦ, за день до приема отправляется напоминание на указанный адрес электронной почты о дате, времени и месте приема, а также информация об аннулировании предварительной записи в случае не явки по истечении 15 минут с назначенного времени приема.

81. Заявитель в любое время вправе отказаться от предварительной записи.

82. В отсутствие заявителей, обратившихся по предварительной записи, осуществляется прием заявителей, обратившихся в порядке очереди.

83. График приема (приемное время) заявителей по предварительной записи устанавливается руководителем **наименование ОМС** или МКУ МФЦ в зависимости от интенсивности обращений.

III. Состав, последовательность и сроки выполнения административных процедур (действий), требования к порядку их выполнения, в том числе особенности выполнения административных процедур (действий) в электронной форме и МКУ МФЦ

84. Предоставление муниципальной услуги включает в себя следующие административные процедуры:

- 1) прием заявления и документов, необходимых для предоставления муниципальной услуги;
- 2) регистрация заявления и документов, необходимых для предоставления муниципальной услуги;
- 3) обработка и предварительное рассмотрение заявления и представленных документов;
- 4) формирование и направление межведомственных запросов в органы (организации), участвующие в предоставлении муниципальной услуги;
- 5) принятие решения о предоставлении (об отказе предоставлении) муниципальной услуги;
- 6) выдача документа, являющегося результатом предоставления муниципальной услуги.

Блок-схема предоставления муниципальной услуги

85. Блок-схема последовательности действий при предоставлении муниципальной услуги представлена в Приложении 2 к административному регламенту.

Прием заявления и документов, необходимых для предоставления муниципальной услуги

86. Основанием для начала осуществления административной процедуры по приему заявления и документов, необходимых для предоставления муниципальной услуги, является поступление в **наименование ОМС** или МКУ МФЦ заявления о предоставлении муниципальной услуги и прилагаемых к нему документов, представленных заявителем:

а) в **наименование ОМС**:

посредством личного обращения заявителя;

посредством почтового отправления;

посредством технических средств Единого портала государственных и муниципальных услуг или Портала государственных и муниципальных услуг Московской области;

б) в МКУ МФЦ посредством личного обращения заявителя.

87. Прием заявления и документов, необходимых для предоставления муниципальной услуги, осуществляют сотрудники **наименование ОМС** или сотрудники МКУ МФЦ.

88. Прием заявления и документов, необходимых для предоставления муниципальной услуги осуществляется в МКУ МФЦ в соответствии с соглашениями о взаимодействии между **наименование ОМС** и МКУ МФЦ, заключенными в установленном порядке, если исполнение данной процедуры предусмотрено заключенными соглашениями.

89. При поступлении заявления и прилагаемых к нему документов посредством личного обращения заявителя в **наименование ОМС** или МКУ МФЦ, специалист, ответственный за прием документов, осуществляет следующую последовательность действий:

- 1) устанавливает предмет обращения;
- 2) устанавливает соответствие личности заявителя документу, удостоверяющему личность (в случае, если заявителем является физическое лицо);
- 3) проверяет наличие документа, удостоверяющего права (полномочия) представителя физического или юридического лица (в случае, если с заявлением обращается представитель заявителя);
- 4) осуществляет сверку копий представленных документов с их оригиналами;
- 5) проверяет заявление и комплектность прилагаемых к нему документов на соответствие перечню документов, предусмотренных пунктом 27 административного регламента.
- б) проверяет заявление и прилагаемые к нему документы на наличие подчисток, приписок, зачеркнутых слов и иных неоговоренных исправлений, серьезных повреждений, не позволяющих однозначно истолковать их содержание;
- 7) осуществляет прием заявления и документов по описи, которая содержит полный перечень документов, представленных заявителем, а при наличии выявленных недостатков - их описание;
- 8) вручает копию описи заявителю.

90. Специалист МКУ МФЦ, ответственный за прием документов, в дополнение к действиям, указанным в пункте 87 административного регламента, осуществляет следующие действия:

- 1) проверяет комплектность представленных заявителем документов по перечню документов, предусмотренных пунктом 27 административного регламента;
- 2) формирует перечень документов, не представленных заявителем и сведения из которых подлежат получению посредством межведомственного информационного взаимодействия;
- 3) направляет специалисту МКУ МФЦ, ответственному за осуществление межведомственного информационного взаимодействия, сформированный перечень документов, не представленных заявителем и сведения из которых подлежат получению посредством межведомственного информационного взаимодействия;
- 4) при наличии всех документов и сведений, предусмотренных пунктом 27 административного регламента передает заявление и прилагаемые к нему документы специалисту МКУ МФЦ, ответственному за организацию направления заявления и

прилагаемых к нему документов в **наименование ОМС**.

Сотрудник МКУ МФЦ, ответственный за организацию направления заявления и прилагаемых к нему документов в **наименование ОМС**, организует передачу заявления и документов, представленных заявителем, в **наименование ОМС** в соответствии с заключенным соглашением о взаимодействии и порядке делопроизводства МКУ МФЦ.

91. Максимальное время приема заявления и прилагаемых к нему документов при личном обращении заявителя не превышает **количество** минут.
92. При отсутствии у заявителя, обратившегося лично, заполненного заявления или не правильном его заполнении, специалист **наименование ОМС** или МКУ МФЦ, ответственный за прием документов, консультирует заявителя по вопросам заполнения заявления.
93. При поступлении заявления и прилагаемых к нему документов в **наименование ОМС** посредством почтового отправления специалист **наименование ОМС**, ответственный за прием заявлений и документов, осуществляет действия согласно пункту 87 административного регламента, кроме действий, предусмотренных подпунктами 2, 4 пункта 87 административного регламента.

Опись направляется заявителю заказным почтовым отправлением с уведомлением о вручении в течение 2 рабочих дней с даты получения заявления и прилагаемых к нему документов.

94. В случае поступления запроса о предоставлении муниципальной услуги и прилагаемых к нему документов (при наличии) в электронной форме посредством Единого портала государственных и муниципальных услуг или Портала государственных и муниципальных услуг Московской области специалист **наименование ОМС**, ответственный за прием документов, осуществляет следующую последовательность действий:

- 1) просматривает электронные образы запроса о предоставлении муниципальной услуги и прилагаемых к нему документов;
- 2) осуществляет контроль полученных электронных образов заявления и прилагаемых к нему документов на предмет целостности;
- 3) фиксирует дату получения заявления и прилагаемых к нему документов;
- 4) в случае если запрос на предоставление муниципальной услуги и документы, представленные в электронной форме, не заверены электронной подписью в соответствии с действующим законодательством направляет заявителю через личный кабинет уведомление о необходимости представить запрос о предоставлении муниципальной услуги и документы, подписанные электронной подписью, либо представить в **наименование ОМС** подлинники документов (копии, заверенные в установленном порядке), указанных в пункте 27 административного регламента, в срок, не превышающий 5 календарных дней с даты получения запроса о предоставлении муниципальной услуги и прилагаемых к нему документов (при наличии) в электронной форме;
- 5) в случае если запрос о предоставлении муниципальной услуги и документы в электронной форме подписаны электронной подписью в соответствии с действующим законодательством направляет заявителю через личный кабинет уведомление о получении запроса о предоставлении муниципальной услуги и прилагаемых к нему документов.

95. Максимальный срок осуществления административной процедуры не может превышать 1 рабочего дня с момента поступления заявления в **наименование ОМС** или МКУ МФЦ.

96. Результатом исполнения административной процедуры по приему заявления и прилагаемых к нему документов, необходимых для предоставления муниципальной услуги, является:

1) в **наименование ОМС** - передача заявления и прилагаемых к нему документов сотруднику **наименование ОМС**, ответственному за регистрацию поступившего запроса на предоставление муниципальной услуги;

2) в МКУ МФЦ:

а) при отсутствии одного или более документов, предусмотренных пунктом 27 административного регламента, – передача перечня документов, не представленных заявителем и сведения из которых подлежат получению посредством межведомственного информационного взаимодействия, специалисту МКУ МФЦ, ответственному за осуществление межведомственного информационного взаимодействия;

б) при наличии всех документов, предусмотренных пунктом 27 административного регламента, – передача заявления и прилагаемых к нему документов в **наименование ОМС**.

97. Способом фиксации результата исполнения административной процедуры является опись принятых у заявителя документов или уведомление о принятии запроса о предоставлении муниципальной услуги и прилагаемых документов.

Регистрация заявления и документов, необходимых для предоставления муниципальной услуги

98. Основанием для начала осуществления административной процедуры является поступление специалисту **наименование ОМС**, ответственному за регистрацию поступающих запросов на предоставление муниципальной услуги, заявления и прилагаемых к нему документов.

99. Специалист **наименование ОМС** осуществляет регистрацию заявления и прилагаемых к нему документов в соответствии с порядком делопроизводства, установленным **наименование ОМС**, в том числе осуществляет внесение соответствующих сведений в журнал регистрации обращений о предоставлении муниципальной услуги и (или) в соответствующую информационную систему **наименование ОМС**.

100. Регистрация заявления и прилагаемых к нему документов, полученных посредством личного обращения заявителя или почтового отправления, осуществляется в срок, не превышающий 1 рабочий день, с даты поступления заявления и прилагаемых к нему документов в **наименование ОМС**.

101. Регистрация заявления и прилагаемых к нему документов, полученных в электронной форме через Единый портал государственных и муниципальных услуг или Портал государственных и муниципальных услуг Московской области, осуществляется не позднее 1 рабочего дня, следующего за днем их поступления в **наименование ОМС**.

102. Регистрация заявления и прилагаемых к нему документов, полученных **наименование ОМС** из МКУ МФЦ, осуществляется не позднее

- 1 рабочего дня, следующего за днем их поступления в **наименование ОМС**.
103. После регистрации в **наименование ОМС** заявление и прилагаемые к нему документы, направляются на рассмотрение специалисту **наименование ОМСУ**, ответственному за подготовку документов по муниципальной услуге.
104. Максимальный срок осуществления административной процедуры не может превышать 2 рабочих дней.
105. Результатом исполнения административной процедуры по регистрации заявления и прилагаемых к нему документов, необходимых для предоставления муниципальной услуги, является передача заявления и прилагаемых к нему документов сотруднику **наименование ОМС**, ответственному за предоставление муниципальной услуги.
106. При обращении заявителя за получением муниципальной услуги в электронной форме *наименование ОМС** направляет на Единый портал государственных и муниципальных услуг или Портал государственных и муниципальных услуг Московской области посредством технических средств связи уведомление о завершении исполнения административной процедуры с указанием результата осуществления административной процедуры.
107. Способом фиксации исполнения административной процедуры является внесение соответствующих сведений в журнал регистрации обращений за предоставлением муниципальной услуги или в соответствующую информационную систему **наименование ОМС**.

Обработка и предварительное рассмотрение заявления и представленных документов

108. Основанием для начала исполнения административной процедуры является поступление заявления и документов сотруднику **наименование ОМС**, ответственному за предоставление муниципальной услуги.
109. Сотрудник **наименование ОМС**, ответственный за предоставление муниципальной услуги, осуществляет следующие действия:
- 1) проверяет комплектность представленных заявителем документов по перечням документов, предусмотренных пунктами 27 административного регламента;
 - 2) проверяет заявление и прилагаемые к нему документы на наличие подчисток, приписок, зачеркнутых слов и иных неоговоренных исправлений, серьезных повреждений, не позволяющих однозначно истолковать их содержание;
 - 3) при отсутствии одного или более документов из числа документов, предусмотренных пунктом 27 административного регламента, а так же при выявлении в запросе на предоставление муниципальной услуги или в представленных документах недостоверной, искаженной или неполной информации, в том числе при представлении заявителем документов, срок действительности которых на момент поступления в **наименование ОМС** в соответствии с действующим законодательством истек, подаче заявления и документов лицом, не входящим в перечень лиц, установленный законодательством и пунктом 3 настоящего административного регламента, или в случае, если текст в запросе на предоставление муниципальной услуги не поддается прочтению либо отсутствует,

готовит проект решения об отказе в предоставлении муниципальной услуги и направляет его сотруднику **наименование ОМС**, ответственному за принятие решения;

4) формирует перечень документов, не представленных заявителем и сведения из которых подлежат получению посредством межведомственного информационного взаимодействия;

5) направляет сотруднику **наименование ОМС**, ответственному за осуществление межведомственного информационного взаимодействия, сформированный перечень документов, не представленных заявителем и сведения из которых подлежат получению посредством межведомственного информационного взаимодействия;

б) в случае наличия полного комплекта документов, предусмотренных пунктами 27 административного регламента, и при отсутствии выявленных в ходе предварительного рассмотрения заявления и прилагаемых к нему документов оснований для отказа в предоставлении муниципальной услуги, переходит к осуществлению административной процедуры принятия решения о предоставлении (об отказе в предоставлении) муниципальной услуги.

110. Максимальный срок выполнения административной процедуры не может превышать 1 рабочего дня.

111. Результатом административной процедуры является:

1) передача сотруднику **наименование ОМС**, ответственному за осуществление межведомственного информационного взаимодействия, сформированного перечня документов, не представленных заявителем и сведения из которых подлежат получению посредством межведомственного информационного взаимодействия;

2) передача сотруднику **наименование ОМС**, ответственному за принятие решения о предоставлении муниципальной услуги, проекта решения об отказе в предоставлении муниципальной услуги;

3) переход к осуществлению административной процедуры принятия решения о предоставлении (об отказе в предоставлении) муниципальной услуги.

112. При обращении заявителя за получением муниципальной услуги в электронной форме *наименование ОМС** направляет на Единый портал государственных и муниципальных услуг или Портал государственных и муниципальных услуг Московской области посредством технических средств связи уведомление о завершении исполнения административной процедуры с указанием результата осуществления административной процедуры.

113. Способом фиксации административной процедуры является один из следующих документов:

1) перечень документов, не представленных заявителем и сведения из которых подлежат получению посредством межведомственного информационного взаимодействия;

2) проект уведомления заявителя об отказе в предоставлении муниципальной услуги.

Формирование и направление межведомственных запросов в органы (организации), участвующие в предоставлении муниципальной услуги

114. Основанием для начала административной процедуры по формированию и направлению межведомственного запроса о предоставлении документов, необходимых для предоставления муниципальной услуги, является непредставление заявителем в **наименование ОМС** или МКУ МФЦ

документов и информации, которые могут быть получены в рамках межведомственного информационного взаимодействия.

115. Межведомственный запрос о предоставлении документов и информации осуществляется сотрудником **наименование ОМС** или МКУ МФЦ, ответственным за осуществление межведомственного информационного взаимодействия. МКУ МФЦ осуществляет формирование и направление межведомственных запросов только в случае обращения заявителя за получением муниципальной услуги через МКУ МФЦ.
116. Формирование и направление межведомственных запросов о предоставлении документов, необходимых для предоставления муниципальной услуги, осуществляется МКУ МФЦ в соответствии с заключенными в установленном порядке соглашениями о взаимодействии, если исполнение данной процедуры предусмотрено заключенными соглашениями.
117. Межведомственный запрос формируется и направляется в форме электронного документа, подписанного электронной подписью и направляется по каналам системы межведомственного электронного взаимодействия (далее - СМЭВ).

При отсутствии технической возможности формирования и направления межведомственного запроса в форме электронного документа по каналам СМЭВ межведомственный запрос направляется на бумажном носителе по почте, по факсу с одновременным его направлением по почте или курьерской доставкой.

Межведомственный запрос о предоставлении документов и (или) информации, указанных в пункте 2 части 1 статьи 7 Федерального закона № 210-ФЗ, для предоставления муниципальной услуги с использованием межведомственного информационного взаимодействия в бумажном виде должен содержать следующие сведения, если дополнительные сведения не установлены законодательным актом Российской Федерации:

- 1) наименование органа или организации, направляющих межведомственный запрос;
- 2) наименование органа или организации, в адрес которых направляется межведомственный запрос;
- 3) наименование муниципальной услуги, для предоставления которой необходимо представление документа и (или) информации, а также, если имеется, номер (идентификатор) такой услуги в реестре муниципальных услуг;
- 4) указание на положения нормативного правового акта, которыми установлено представление документа и (или) информации, необходимых для предоставления муниципальной услуги, и указание на реквизиты данного нормативного правового акта;
- 5) сведения, необходимые для представления документа и (или) информации, установленные настоящим административным регламентом предоставления муниципальной услуги, а также сведения, предусмотренные нормативными правовыми актами как необходимые для представления таких документа и (или) информации;
- б) контактная информация для направления ответа на межведомственный запрос;
- 7) дата направления межведомственного запроса;
- 8) фамилия, имя, отчество и должность лица, подготовившего и направившего межведомственный запрос, а также номер служебного телефона и (или) адрес электронной почты данного лица для связи;

9) информация о факте получения согласия, предусмотренного частью 5 статьи 7 настоящего Федерального закона № 210-ФЗ (при направлении межведомственного запроса в случае, предусмотренном частью 5 статьи 7 настоящего Федерального закона № 210-ФЗ). Направление межведомственного запроса допускается только в целях, связанных с предоставлением муниципальной услуги.

Максимальный срок формирования и направления запроса составляет 1 рабочий день.

118. При подготовке межведомственного запроса сотрудник **наименование ОМС** или МКУ МФЦ, ответственный за осуществление межведомственного информационного взаимодействия, определяет государственные органы, органы местного самоуправления либо подведомственные государственным органам или органам местного самоуправления организации, в которых данные документы находятся.

119. Для предоставления муниципальной услуги **наименование ОМС** или МКУ МФЦ направляет межведомственные запросы в:

Управление Федеральной службы государственной регистрации, кадастра и картографии по Московской области;

Филиал Федерального государственного бюджетного учреждения «Федеральная кадастровая палата Федеральной службы государственной регистрации, кадастра и картографии» по Московской области;

Наименование ОМСУ уполномоченного на выдачу разрешения на отклонение от предельных параметров разрешенного строительства, реконструкции.

Срок подготовки и направления ответа на межведомственный запрос о представлении документов и информации, необходимых для предоставления муниципальной услуги, с использованием межведомственного информационного взаимодействия не может превышать трех рабочих дней со дня поступления межведомственного запроса в орган или организацию, предоставляющие документ и информацию.

Сотрудник **наименование ОМС** или МКУ МФЦ, ответственный за осуществление межведомственного информационного взаимодействия, обязан принять необходимые меры по получению ответа на межведомственный запрос.

120. В случае направления запроса сотрудником **наименование ОМС** ответ на межведомственный запрос направляется сотруднику **наименование ОМС**, ответственному за предоставление муниципальной услуги, в течение одного рабочего дня с момента поступления ответа на межведомственный запрос.

121. В случае направления запроса сотрудником МКУ МФЦ ответ на межведомственный запрос направляется сотруднику МКУ МФЦ, ответственному за организацию направления заявления и прилагаемых к нему документов в **наименование ОМС**, в течение одного рабочего дня с момента поступления ответа на межведомственный запрос.

122. В случае не поступления ответа на межведомственный запрос в установленный срок в **наименование ОМС** или в МКУ МФЦ принимаются меры, предусмотренные законодательством Российской Федерации.

123. В случае исполнения административной процедуры в МКУ МФЦ МКУ МФЦ, ответственный за организацию направления заявления и прилагаемых к нему документов в **наименование ОМС**, организует

передачу заявления, документов, представленных заявителем, и сведений, полученных в рамках межведомственного информационного взаимодействия, в **наименование ОМС** в соответствии с заключенным соглашением о взаимодействии и порядке делопроизводства в многофункциональном центре.

124. Результатом административной процедуры является:

1) в МКУ МФЦ при наличии всех документов, предусмотренных пунктом 31 административного регламента – передача заявления и прилагаемых к нему документов в **наименование ОМС**;

2) в **наименование ОМС** - получение в рамках межведомственного взаимодействия информации (документов), необходимой для предоставления муниципальной услуги заявителю.

125. При обращении заявителя за получением муниципальной услуги в электронной форме *наименование ОМС** направляет на Единый портал государственных и муниципальных услуг или Портал государственных и муниципальных услуг Московской области посредством технических средств связи уведомление о завершении исполнения административной процедуры с указанием результата осуществления административной процедуры.

126. Способом фиксации результата административной процедуры является фиксация факта поступления документов и сведений, полученных в рамках межведомственного взаимодействия, необходимых для предоставления муниципальной услуги, в журнале регистрации поступления ответов в рамках межведомственного взаимодействия или внесение соответствующих сведений в информационную систему **наименование ОМС**.

Принятие решения о предоставлении (об отказе предоставления) муниципальной услуги

127. Основанием для начала административной процедуры является сформированный специалистом _____ (*указать наименование ОМС*), ответственным за подготовку документов по муниципальной услуге, пакет документов.

128. Специалист _____ (*указать наименование ОМС*), ответственный за подготовку документов по муниципальной услуге, в течение 2 календарных дней с даты поступления к нему полного пакета документов, необходимых для предоставления муниципальной услуги, проверяет указанные документы на наличие оснований, указанных в пункте 36 административного регламента. При установлении отсутствия всех оснований, указанных в пункте 36 административного регламента, специалист _____ (*указать наименование ОМС*), ответственный за подготовку документов по муниципальной услуге, в течение _____ (*указать количество*) календарных дней с даты установления таких оснований подготавливает проект документа, в соответствии с пунктом 16 административного регламента.

129. При установлении наличия хотя бы одного из оснований, указанных в пункте 35 административного регламента, специалист

- _____ (указать наименование ОМС), ответственный за подготовку документов по муниципальной услуге, в течение _____ (указать количество) календарных дней с даты установления таких оснований подготавливает проект документа в соответствии с пунктом 16 административного регламента.
130. Специалист _____ (указать наименование ОМС), ответственный за подготовку документов по муниципальной услуге, в течение _____ (указать количество) календарных дней с даты подготовки проекта соответствующего документа, являющегося результатом предоставления муниципальной услуги в соответствии с пунктом 16 административного регламента, обеспечивает его согласование с _____ (указать наименования должностных лиц и структурных подразделениях ОМС, с которыми будет осуществляться согласование) и направление на подпись должностному лицу _____ (указать наименование ОМС).
131. Подписанный должностным лицом _____ (указать наименование ОМС) соответствующий документ, являющийся результатом предоставления муниципальной услуги в соответствии с пунктом 16 административного регламента, не позднее рабочего дня следующего за днем подписания передается на регистрацию специалисту _____ (указать наименование ОМС), ответственному за прием и регистрацию документов.
132. Специалист _____ (указать наименование ОМС), ответственный за прием и регистрацию документов, осуществляет регистрацию подписанного должностным лицом _____ (указать наименование ОМС) соответствующего документа, являющегося результатом предоставления муниципальной услуги в соответствии с пунктом 16 административного регламента, не позднее рабочего дня, следующего за днем его поступления на регистрацию в соответствии с порядком делопроизводства, установленным _____ (указать наименование ОМС), в том числе осуществляет внесение соответствующих сведений в журнал регистрации правовых актов и (или) в соответствующую информационную систему _____ (указать наименование ОМС).
133. Максимальный срок выполнения административной процедуры по принятию решения о предоставлении (об отказе предоставления) муниципальной услуги не может превышать 3 календарных дней со дня формирования специалистом _____ (указать наименование ОМС), ответственным за подготовку документов по муниципальной услуге, пакета документов.
134. Критерием принятия решения о предоставлении (об отказе предоставления) муниципальной услуги является наличие или отсутствие оснований, указанных в пункте 35 административного регламента.
135. Результатом административной процедуры по принятию решения о предоставлении (об отказе предоставления) муниципальной услуги является наличие утвержденного соответствующего документ, являющегося результатом предоставления муниципальной услуги в соответствии с пунктом 16 административного регламента.

136. При обращении заявителя за получением муниципальной услуги в электронной форме *наименование ОМС** направляет на Единый портал государственных и муниципальных услуг или Портал государственных и муниципальных услуг Московской области посредством технических средств связи уведомление о завершении исполнения административной процедуры с указанием результата осуществления административной процедуры.
137. Способом фиксации результата выполнения административной процедуры по принятию решения о предоставлении (об отказе предоставлении) муниципальной услуги является внесение сведений об утвержденном соответствующем документе, являющегося результатом предоставления муниципальной услуги в соответствии с пунктом 16 административного регламента, в журнал регистрации правовых актов _____ (*указать наименование ОМС*) и (или) в соответствующую информационную систему _____ (*указать наименование ОМС*).

Выдача документа, являющегося результатом предоставления муниципальной услуги

138. *Основанием* для начала административной процедуры является по выдаче (направлению) документа, являющегося результатом предоставления муниципальной услуги, является наличие утвержденного соответствующего документа, являющегося результатом предоставления муниципальной услуги в соответствии с пунктом 17 административного регламента.
139. Специалист _____ (*указать наименование ОМС*), ответственный за прием и регистрацию документов, в день регистрации соответствующего документа, являющегося результатом предоставления муниципальной услуги в соответствии с пунктом 14 административного регламента, подготавливает и направляет заявителю сопроводительным письмом оригинал/заверенную копию (выбрать необходимое) в объеме _____ экземпляра (-ов) соответствующего документа, являющегося результатом предоставления муниципальной услуги в соответствии с пунктом 15 административного регламента.
140. Специалист _____ (*указать наименование ОМС*), ответственный за прием и регистрацию документов, осуществляет регистрацию сопроводительного письма в соответствии с порядком делопроизводства, установленным _____ (*указать наименование ОМС*), в том числе осуществляет внесение соответствующих сведений в журнал регистрации исходящей корреспонденции и (или) в соответствующую информационную систему _____ (*указать наименование ОМС*).
141. Максимальный срок выполнения административной процедуры по выдаче (направлению) документа, являющегося результатом предоставления муниципальной услуги, не превышает 1 календарного дня со дня утверждения соответствующего акта, являющегося результатом предоставления муниципальной услуги в соответствии с пунктом 15 административного регламента.

142. Результатом административной процедуры является направление (выдача) заявителю оригинала/заверенной копии соответствующего документа, являющегося результатом предоставления муниципальной услуги в соответствии с пунктом 17 административного регламента, в объеме ___ экземпляра (-ов) и сопроводительного письма к нему.
143. Способом фиксации результата выполнения административной процедуры по выдаче (направлению) документа, являющегося результатом предоставления муниципальной услуги, является внесение сведений о сопроводительном письме в журнал регистрации исходящей корреспонденции и (или) в информационную систему _____ (указать наименование ОМС).
144. Выдача результата предоставления муниципальной услуги осуществляется *способом*, указанным заявителем при подаче заявления и необходимых документов на получение муниципальной услуги, в том числе:
при личном обращении в _____ (указать наименование структурного подразделения, непосредственно предоставляющего муниципальную услугу);
при личном обращении в МКУ МФЦ;
посредством почтового отправления на адрес заявителя, указанный в заявлении;
через личный кабинет на Едином портале государственных и муниципальных услуг или Портале государственных и муниципальных услуг Московской области.
145. В случае указания заявителем на получение результата в многофункциональном центре, **наименование ОМСУ** направляет результат предоставления муниципальной услуги в МКУ МФЦ в срок, установленный в соглашении, заключенным между **наименование ОМС** и многофункциональным центром.
146. Выдача документа, являющегося результатом предоставления муниципальной услуги, осуществляется МКУ МФЦ в соответствии с заключенными в установленном порядке соглашениями о взаимодействии, если исполнение данной процедуры предусмотрено заключенными соглашениями.
147. При обращении заявителя за получением муниципальной услуги в электронной форме *наименование ОМС** направляет на Единый портал государственных и муниципальных услуг или Портал государственных и муниципальных услуг Московской области посредством технических средств связи уведомление о завершении исполнения административной процедуры с указанием результата осуществления административной процедуры.

IV. Порядок и формы контроля за исполнением административного регламента предоставления муниципальной услуги

Порядок осуществления текущего контроля за соблюдением и исполнением ответственными должностными лицами положений административного регламента и иных нормативных правовых актов, устанавливающих требования к предоставлению муниципальной услуги

148. Текущий контроль за соблюдением и исполнением положений регламента и *иных* нормативных правовых актов, устанавливающих требования к *предоставлению муниципальной услуги, осуществляется должностными лицами, ответственными за организацию работы по предоставлению муниципальной услуги.*
149. *Текущий контроль осуществляется путем проведения ответственными должностными лицами структурных подразделений *наименование ОМС*, ответственных за организацию работы по предоставлению муниципальной услуги, проверок соблюдения и исполнения положений регламента и иных нормативных правовых актов, устанавливающих требования к предоставлению муниципальной услуги.*

Порядок и периодичность осуществления плановых и внеплановых проверок полноты и качества предоставления муниципальной услуги

150. Контроль за полнотой и качеством предоставления муниципальной услуги осуществляется в формах:
- 1) проведения плановых проверок;
 - 2) рассмотрения жалоб на действия (бездействие) должностных лиц **наименование ОМС**, ответственных за предоставление муниципальной услуги.
151. В целях осуществления контроля за полнотой и качеством предоставления муниципальной услуги проводятся плановые и внеплановые проверки. Порядок и периодичность осуществления плановых проверок устанавливается планом работы **наименование ОМС**. При проверке могут рассматриваться все вопросы, связанные с предоставлением муниципальной услуги (комплексные проверки), или отдельный вопрос, связанный с предоставлением муниципальной услуги (тематические проверки). Проверка также может проводиться по конкретной жалобе заявителя.
152. Внеплановые проверки проводятся в связи с проверкой устранения ранее выявленных нарушений административного регламента, а также в случае получения жалоб заявителей на действия (бездействие) должностных лиц **наименование ОМС и структурных подразделений**, ответственного за предоставление муниципальной услуги.
153. Результаты проверки оформляются в виде акта проверки, в котором указываются выявленные недостатки и предложения по их устранению.

Ответственность муниципальных служащих органов местного самоуправления и иных должностных лиц за решения и действия (бездействие), принимаемые (осуществляемые) в ходе предоставления муниципальной услуги

154. По результатам проведенных проверок, в случае выявления нарушений соблюдения положений регламента, виновные должностные лица **наименование ОМС** несут персональную ответственность за решения и действия (бездействие), принимаемые в ходе предоставления муниципальной услуги.
155. Персональная ответственность должностных лиц **наименование ОМС** закрепляется в должностных регламентах в соответствии с требованиями

законодательства Российской Федерации и законодательства Московской области.

Положения, характеризующие требования к порядку и формам контроля за предоставлением муниципальной услуги, в том числе со стороны граждан, их объединений и организаций.

156. **положения, характеризующие требования к порядку и формам контроля за предоставлением муниципальной услуги со стороны граждан, их объединений и организаций**

Контроль за предоставлением муниципальной услуги, в том числе со стороны граждан, их объединений и организаций, осуществляется посредством публикации сведений о деятельности **наименование ОМС**, получения гражданами, их объединениями и организациями актуальной, полной и достоверной информации о порядке предоставления муниципальной услуги и обеспечения возможности досудебного (внесудебного) рассмотрения жалоб.

V. Досудебный (внесудебный) порядок обжалования решений и (или) действий (бездействия) органа местного самоуправления, предоставляющего муниципальную услугу, а также его должностных лиц, муниципальных служащих

Право заявителя подать жалобу на решение и (или) действия (бездействие) органа, предоставляющего муниципальную услугу, а также его должностных лиц, муниципальных служащих при предоставлении муниципальной услуги

157. Заявители имеют право на обжалование действий или бездействия **наименование ОМС**, должностных лиц **наименование ОМС**, муниципальных служащих, а также принимаемых ими решений при предоставлении муниципальной услуги в досудебном (внесудебном) порядке.

Предмет жалобы

158. Заявитель может обратиться с жалобой в том числе в следующих случаях:

- 1) нарушение срока регистрации запроса заявителя о предоставлении муниципальной услуги;
- 2) нарушение срока предоставления муниципальной услуги;
- 3) требование у заявителя документов, не предусмотренных нормативными правовыми актами Российской Федерации, нормативными правовыми актами Московской области, муниципальными правовыми актами для предоставления муниципальной услуги;
- 4) отказ в приеме документов, предоставление которых предусмотрено нормативными правовыми актами Российской Федерации, нормативными правовыми актами Московской области, муниципальными правовыми актами для предоставления муниципальной услуги, у заявителя;
- 5) отказ в предоставлении муниципальной услуги, если основания отказа не предусмотрены федеральными законами и принятыми в соответствии с ними иными нормативными правовыми актами Российской Федерации, нормативными правовыми актами Московской области, муниципальными правовыми актами;

б) затребование с заявителя при предоставлении муниципальной услуги платы, не предусмотренной нормативными правовыми актами Российской Федерации, нормативными правовыми актами Московской области, муниципальными правовыми актами;

7) отказ органа, предоставляющего муниципальную услугу, должностного лица органа, предоставляющего муниципальную услугу, в исправлении допущенных опечаток и ошибок в выданных в результате предоставления муниципальной услуги документах либо нарушение установленного срока таких исправлений.

Органы местного самоуправления, уполномоченные на рассмотрение жалобы и должностные лица, которым может быть направлена жалоба

159. **указать органы местного самоуправления и уполномоченные на рассмотрение жалобы должностные лица, которым может быть направлена жалоба**

Порядок подачи и рассмотрения жалобы

160. Жалоба подается в орган, предоставляющий муниципальную услугу. Жалобы на решения, принятые руководителем **наименование ОМС** подаются в вышестоящий орган (при его наличии), либо, в случае его отсутствия, рассматриваются непосредственно руководителем **наименование ОМС**, предоставляющего муниципальную услугу.

161. Жалоба может быть направлена в **наименование ОМС** по почте, через МКУ МФЦ, по электронной почте, через официальный сайт органа, предоставляющего муниципальную услугу, посредством Единого портала государственных и муниципальных услуг, Портала государственных и муниципальных услуг Московской области, а также может быть принята при личном приеме заявителя.

162. Жалоба должна содержать:

а) наименование органа, предоставляющего муниципальную услугу, должностного лица органа, предоставляющего муниципальную услугу, либо муниципального служащего, решения и действия (бездействие) которых обжалуются;

б) фамилию, имя, отчество (последнее - при наличии), сведения о месте жительства заявителя - физического лица либо наименование, сведения о месте нахождения заявителя - юридического лица, а также номер (номера) контактного телефона, адрес (адреса) электронной почты (при наличии) и почтовый адрес, по которым должен быть направлен ответ заявителю;

в) сведения об обжалуемых решениях и действиях (бездействии) органа, предоставляющего муниципальную услугу, должностного лица органа, предоставляющего муниципальную услугу, либо государственного муниципального служащего;

г) доводы, на основании которых заявитель не согласен с решением и действием (бездействием) органа, предоставляющего муниципальную услугу, должностного лица органа, предоставляющего муниципальную услугу, либо муниципального служащего. Заявителем могут быть представлены документы (при наличии), подтверждающие доводы заявителя, либо их копии.

163. В случае необходимости в подтверждение своих доводов заявитель прилагает к письменному обращению (жалобе) документы и материалы либо их копии.

Сроки рассмотрения жалобы

164. Жалоба, поступившая в **наименование ОМС**, подлежит регистрации не позднее следующего рабочего дня со дня ее поступления.
165. Жалоба, поступившая в **наименование ОМС**, подлежит рассмотрению должностным лицом, наделенным полномочиями по рассмотрению жалобы, в течение пятнадцати рабочих дней со дня его регистрации, а в случае обжалования отказа органа, предоставляющего муниципальную услугу, должностного лица органа, предоставляющего муниципальную услугу, в приеме документов у заявителя либо в исправлении допущенных опечаток и ошибок или в случае обжалования нарушения установленного срока таких исправлений – в течение пяти рабочих дней со дня ее регистрации.

Внесение изменений в результат предоставления муниципальной услуги в целях исправления допущенных опечаток и ошибок осуществляется **наименование ОМС** в срок не более 5 рабочих дней.

Исчерпывающий перечень оснований для отказа в рассмотрении жалобы (претензии) либо приостановления ее рассмотрения

166. Уполномоченный на рассмотрение жалобы орган отказывает в удовлетворении жалобы в следующих случаях:

наличие вступившего в законную силу решения суда, арбитражного суда по жалобе о том же предмете и по тем же основаниям;

подача жалобы лицом, полномочия которого не подтверждены в порядке, установленном законодательством Российской Федерации;

наличие решения по жалобе, принятого ранее в соответствии с требованиями настоящих Правил в отношении того же заявителя и по тому же предмету жалобы.

167. Уполномоченный на рассмотрение жалобы орган вправе оставить жалобу без ответа в следующих случаях:

наличие в жалобе нецензурных либо оскорбительных выражений, угроз жизни, здоровью и имуществу должностного лица, а также членов его семьи;

отсутствие возможности прочитать какую-либо часть текста жалобы, фамилию, имя, отчество (при наличии) и (или) почтовый адрес заявителя, указанные в жалобе.

если в письменном обращении не указаны фамилия гражданина, направившего обращение, и почтовый адрес, по которому должен быть направлен ответ на обращение;

если жалоба подана заявителем в орган, в компетенцию которого не входит принятие решения по жалобе. В этом случае в течение 3 рабочих дней со дня ее регистрации указанный орган направляет жалобу в уполномоченный на ее рассмотрение орган и в письменной форме информирует заявителя о перенаправлении жалобы;

если в письменном обращении заявителя содержится вопрос, на который ему многократно давались письменные ответы по существу в связи с ранее направляемыми обращениями, и при этом в обращении не приводятся новые доводы или обстоятельства, начальник (руководитель) **наименование структурного подразделения, непосредственно*

*предоставляющего муниципальную услугу**, должностное лицо либо уполномоченное на то лицо вправе принять решение о безосновательности очередного обращения и прекращении переписки с заявителем по данному вопросу при условии, что указанное обращение и ранее направляемые обращения направлялись в **наименование структурного подразделения, ответственного за предоставление муниципальной услуги** или одному и тому же должностному лицу. О данном решении уведомляется заявитель, направивший обращение;

если ответ по существу поставленного в обращении вопроса не может быть дан без разглашения сведений, составляющих государственную или иную охраняемую федеральным законом тайну, гражданину, направившему обращение, сообщается о невозможности дать ответ по существу поставленного в нем вопроса в связи с недопустимостью разглашения указанных сведений.

Результат рассмотрения жалобы

168. По результатам рассмотрения обращения жалобы **наименование ОМС** принимает одно из следующих решений:

- 1) удовлетворяет жалобу, в том числе в форме отмены принятого решения, исправления допущенных органом, предоставляющим муниципальную услугу, опечаток и ошибок в выданных в результате предоставления муниципальной услуги документах, возврата заявителю денежных средств, взимание которых не предусмотрено нормативными правовыми актами Российской Федерации, нормативными правовыми актами Московской области, муниципальными правовыми актами, а также в иных формах;
- 2) отказывает в удовлетворении жалобы.

Порядок информирования заявителя о результатах рассмотрения жалобы

169. Не позднее дня, следующего за днем принятия решения, заявителю в письменной или электронной форме направляется мотивированный ответ о результатах рассмотрения жалобы.

Право заявителя на получение информации и документов, необходимых для обоснования и рассмотрения жалобы

170. Заявитель имеет право на получение исчерпывающей информации и документов, необходимых для обоснования и рассмотрения жалобы.

171. Информация и документы, необходимые для обоснования и рассмотрения жалобы размещаются в **наименование ОМС** и МКУ МФЦ, на официальном сайте **наименование ОМС** и МКУ МФЦ, на Едином портале государственных и муниципальных услуг, Портале государственных и муниципальных услуг Московской области, а также может быть сообщена заявителю в устной и/или письменной форме.

172. В ответе по результатам рассмотрения жалобы указываются:

наименование _____ (*указать наименование ОМС*), должность, фамилия, имя, отчество (при наличии) его должностного лица, принявшего решение по жалобе;

номер, дата, место принятия решения, включая сведения о должностном лице, решение или действие (бездействие) которого обжалуется;

фамилия, имя, отчество (при наличии) или наименование заявителя;

основания для принятия решения по жалобе;

принятое по жалобе решение;

в случае, если жалоба признана обоснованной, - сроки устранения выявленных нарушений, в том числе срок предоставления результата муниципальной услуги;

сведения о порядке обжалования принятого по жалобе решения.

173. Ответ по результатам рассмотрения жалобы подписывается уполномоченным на рассмотрение жалобы должностным лицом _____ (указать наименование ОМС).

174. По желанию заявителя ответ по результатам рассмотрения жалобы может быть представлен не позднее дня, следующего за днем принятия решения, в форме электронного документа, подписанного электронной подписью _____ (указать наименование ОМС) или уполномоченного на рассмотрение жалобы его должностного лица, вид которой установлен законодательством Российской Федерации.

Порядок обжалования решения по жалобе

175. Заявитель вправе обжаловать решения по жалобе вышестоящим должностным лицам.

176. В случае установления в ходе или по результатам рассмотрения жалобы признаков состава административного правонарушения или преступления **наименование ОМС** в установленном порядке незамедлительно направляет имеющиеся материалы в органы прокуратуры.

177. Заявитель имеет право на получение информации и документов, необходимых для обоснования и рассмотрения жалобы, при условии, что это не затрагивает права, свободы и законные интересы других лиц и что указанные документы не содержат сведения, составляющие государственную или иную охраняемую законодательством Российской Федерации тайну.

178. При подаче жалобы заявитель вправе получить следующую информацию:
местонахождение _____ (указать наименование структурного подразделения, непосредственно предоставляющего муниципальную услугу);

перечень номеров телефонов для получения сведений о прохождении процедур по рассмотрению жалобы;

местонахождение органов местного самоуправления, фамилии, имена, отчества (при наличии) и должности их руководителей, а также должностных лиц, которым может быть направлена жалоба.

179. При подаче жалобы заинтересованное лицо вправе получить в _____ (указать наименование структурного подразделения, непосредственно предоставляющего муниципальную услугу) копии документов, подтверждающих обжалуемое действие (бездействие), решение должностного лица.

Способы информирования заявителей о порядке подачи и рассмотрения жалобы

180. Информирование заявителей о порядке подачи и рассмотрения жалобы на решения и действия (бездействие) **наименование ОМС**, должностных лиц **наименование ОМС**, муниципальных служащих, осуществляется

посредством размещения информации на стендах в местах предоставления муниципальной услуги в **наименование ОМС** и МКУ МФЦ, на официальном сайте **наименование ОМС** и МКУ МФЦ, на Едином портале государственных и муниципальных услуг и Портале государственных и муниципальных услуг Московской области, а также может быть сообщена заявителю в устной и (или) письменной форме.

Справочная информация

о месте нахождения, графике работы, контактных телефонах, адресах электронной почты органа, предоставляющего муниципальную услугу, структурных подразделений органа, предоставляющего муниципальную услугу, МКУ МФЦ и организаций, участвующих в предоставлении муниципальной услуги

1. Администрация * наименование муниципального образования*

Место нахождения администрации *наименование муниципального образования*: *наименование муниципального образования, название улицы, номер дома*.

График работы администрации *наименование муниципального образования*:

Понедельник:	*указать рабочее время и время обеденного перерыва*
Вторник:	*указать рабочее время и время обеденного перерыва*
Среда	*указать рабочее время и время обеденного перерыва*
Четверг:	*указать рабочее время и время обеденного перерыва*
Пятница:	*указать рабочее время и время обеденного перерыва*
Суббота	*указать рабочее время и время обеденного перерыва*
Воскресенье:	выходной день.

График приема заявителей в администрации *наименование муниципального образования*:

Понедельник:	*указать часы приема заявителей*
Вторник:	*указать часы приема заявителей*
Среда	*указать часы приема заявителей*
Четверг:	*указать часы приема заявителей*
Пятница:	*указать часы приема заявителей*
Суббота	*указать часы приема заявителей*
Воскресенье:	выходной день.

Почтовый адрес администрации *наименование муниципального образования*: :индекс, наименование муниципального образования, название улицы, номер дома*.

Контактный телефон: _____ (указать номер телефона).

Официальный сайт администрации *наименование муниципального образования* в сети Интернет: *адрес официального сайта*.

Адрес электронной почты администрации *наименование муниципального образования* в сети Интернет: адрес электронной почты Администрации*.

2. *наименование структурного подразделения, ответственного за предоставление муниципальной услуги*

Место нахождения _____ (указать наименование структурного подразделения, ответственного за предоставление муниципальной услуги): _____ (указать наименование муниципального образования, название улицы, номер дома).

График работы _____ (указать наименование структурного подразделения, ответственного за предоставление муниципальной услуги):

Понедельник: *указать рабочее время и время обеденного перерыва*
Вторник: *указать рабочее время и время обеденного перерыва*
Среда *указать рабочее время и время обеденного перерыва*
Четверг: *указать рабочее время и время обеденного перерыва*
Пятница: *указать рабочее время и время обеденного перерыва*
Суббота *указать рабочее время и время обеденного перерыва*
Воскресенье: выходной день.

График приема заявителей в _____ (указать наименование структурного подразделения, ответственного за предоставление муниципальной услуги):

Понедельник: *указать часы приема заявителей*
Вторник: *указать часы приема заявителей*
Среда *указать часы приема заявителей*
Четверг: *указать часы приема заявителей*
Пятница: *указать часы приема заявителей*
Суббота *указать часы приема заявителей*
Воскресенье: выходной день.

Почтовый адрес _____ (указать наименование структурного подразделения, ответственного за предоставление муниципальной услуги): _____ (указать индекс, наименование муниципального образования, название улицы, номер дома).

Контактный телефон: _____ (указать номер телефона).

Официальный сайт _____ (указать наименование структурного подразделения, ответственного за предоставление муниципальной услуги) в сети Интернет: _____ (указать адрес официального сайта).

Адрес электронной почты Администрации _____ (указать наименование структурного подразделения, ответственного за предоставление муниципальной услуги) в сети Интернет: _____ (указать адрес электронной почты).

3. Многофункциональные центры, расположенные на территории *наименование муниципального образования* (указывается в случае предоставления услуги на базе МКУ МФЦ)

Место нахождения МКУ МФЦ: _____ (указать наименование муниципального образования, название улицы, номер дома).

График работы МКУ МФЦ:

Понедельник: *указать рабочее время и время обеденного перерыва*
Вторник: *указать рабочее время и время обеденного перерыва*
Среда *указать рабочее время и время обеденного перерыва*
Четверг: *указать рабочее время и время обеденного перерыва*

Пятница: **указать рабочее время и время обеденного перерыва**

Суббота **указать рабочее время и время обеденного перерыва**

Воскресенье: *выходной день.*

Почтовый адрес МКУ МФЦ: _____(указать индекс, наименование муниципального образования, название улицы, номер дома).

Телефон Call-центра: _____(указать номер телефона).

Официальный сайт МКУ МФЦ в сети Интернет: _____(указать адрес официального сайта).

Адрес электронной почты МКУ МФЦ в сети Интернет: _____(указать адрес электронной почты).

4. Организации, участвующие в предоставлении муниципальной услуги

Место нахождения организации, участвующей в предоставлении муниципальной услуги: _____(указать наименование муниципального образования, название улицы, номер дома).

График работы организации, участвующей в предоставлении муниципальной услуги:

Понедельник: **указать рабочее время и время обеденного перерыва**

Вторник: **указать рабочее время и время обеденного перерыва**

Среда **указать рабочее время и время обеденного перерыва**

Четверг: **указать рабочее время и время обеденного перерыва**

Пятница: **указать рабочее время и время обеденного перерыва**

Суббота **указать рабочее время и время обеденного перерыва**

Воскресенье: *выходной день.*

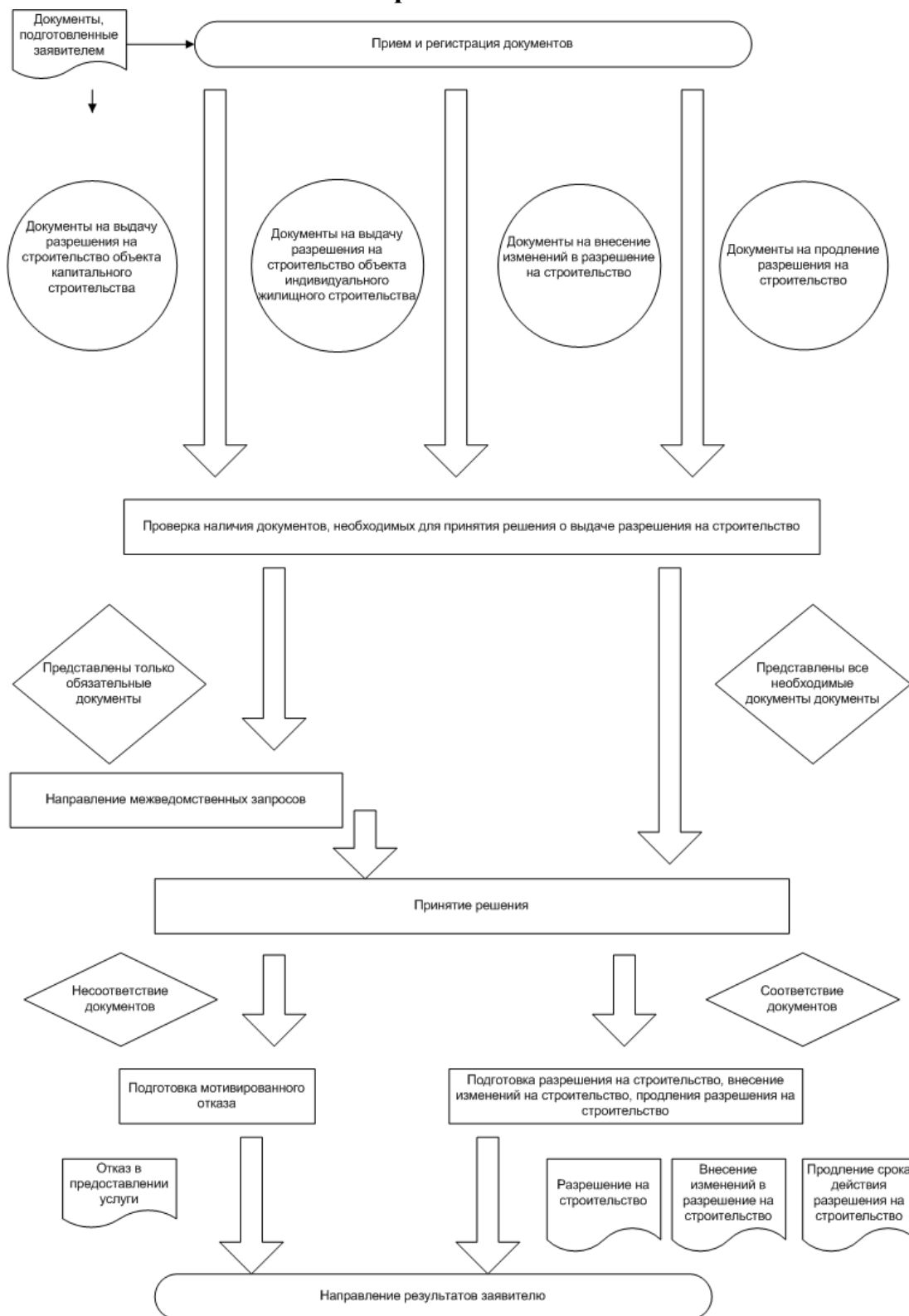
Почтовый адрес организации, участвующей в предоставлении муниципальной услуги: _____(указать индекс, наименование муниципального образования, название улицы, номер дома).

Справочный телефон организации, участвующей в предоставлении муниципальной услуги: _____(указать номер телефона).

Официальный сайт организации, участвующей в предоставлении муниципальной услуги, в сети Интернет: _____(указать адрес официального сайта).

Адрес электронной почты организации, участвующей в предоставлении муниципальной услуги, в сети Интернет: _____(указать адрес электронной почты).

Блок- схема предоставления государственной услуги по оформлению разрешения на строительство



Образец заявления о предоставлении муниципальной услуги

В _____
(указать наименование ОМС)
от _____
(указать наименование заявителя (для юридических лиц),
Ф.И.О. (для физических лиц
и индивидуальных предпринимателей)

(указать ИНН, адрес (юридический и почтовый), телефон (факс),
электронная почта, и иные реквизиты, позволяющие осуществлять
взаимодействие с заявителем)

**Заявление
о выдаче разрешения на строительство**

Прошу выдать разрешение на строительство

(наименование объекта)

на земельном участке по адресу: _____
(город, район, улица, номер участка)

сроком на _____ месяца(ев).

Строительство (реконструкция, капитальный ремонт) будет осуществляться на основании

от _____ г. № _____

(наименование документа)

Право на пользование землей закреплено _____
(наименование документа)

от " _____ " _____ г. № _____

Проектная документация на строительство объекта разработана

(наименование проектной организации, ИНН, юридический и почтовый адреса,

Ф.И.О. руководителя, номер телефона, банковские реквизиты

(наименование банка, р/с, к/с, БИК))

имеющей право на выполнение проектных работ, закрепленное

(наименование документа и уполномоченной организации, его выдавшей)

О
Т “ ” г. № _____ ,

и согласована в установленном порядке с заинтересованными организациями и органами архитектуры и градостроительства:

– положительное заключение государственной экспертизы
получено за № _____

О
Т “ ” г.

– схема планировочной организации земельного участка согласована

_____ за № _____ от “ ” г.

(наименование организации)

Проектно-сметная документация утверждена

_____ за № _____ от “ ” г.

Дополнительно информируем:

Финансирование строительства застройщиком будет осуществляться

(банковские реквизиты и номер счета)

Работы будут производиться подрядным (хозяйственным) способом в соответствии

с договором
от " " 20 г. № _____

(наименование организации, ИНН,

юридический и почтовый адреса, Ф.И.О. руководителя, номер телефона,

банковские реквизиты (наименование банка, р/с, к/с, БИК))

Право выполнения строительно-монтажных работ закреплено

(наименование документа и уполномоченной организации, его выдавшей)

О
т " " г. № _____

Производителем работ приказом _____ от " " г. № _____
назначен _____

(должность, фамилия, имя, отчество)

имеющий специальное образование и стаж работы в строительстве

(высшее, среднее)

лет.

Строительный контроль в соответствии с _____ от " " г. № _____
договором _____
будет осуществляться _____

(наименование организации, ИНН, юридический и

почтовый адреса, Ф.И.О. руководителя, номер телефона, банковские

реквизиты (наименование банка, р/с, к/с, БИК))

право выполнения функций заказчика (застройщика) закреплено

(наименование документа и организации, его выдавшей)

№ _____ от “ _____ ” _____ г.

Обязуюсь обо всех изменениях, связанных с приведенными в настоящем заявлении сведениями, сообщать в

(наименование уполномоченного органа)

Результат муниципальной услуги выдать следующим способом:

- посредством личного обращения в **наименование ОМСУ**;
- в форме* электронного документа;
- в форме документа на бумажном носителе;
- почтовым отправлением на адрес, указанный в заявлении (только на бумажном носителе);
- отправлением по электронной почте (в форме электронного документа и только в случаях прямо предусмотренных в действующих нормативных правовых актах);
- посредством личного обращения в МКУ МФЦ (только на бумажном носителе);
- посредством направления через Единый портал государственных и муниципальных услуг (только в форме электронного документа);
- посредством направления через Портал государственных и муниципальных услуг (только в форме электронного документа).

Приложение:¹

1. _____ на _____ листах
2. _____ на _____ листах
- 3....

(должность)

(подпись)

(Ф.И.О.)

“ _____ ” _____ 20 _____ г.

М.П.

¹ В Приложении указываются документы, указанные в пунктах 24 и 25 административного регламента.

<<Обратная сторона заявления>>

Отметка о комплекте документов (проставляется в случае отсутствия одного или более из документов, не находящихся в распоряжении органов, предоставляющих государственные или муниципальные услуги, либо подведомственных органам государственной власти или органам местного самоуправления организаций, участвующих в предоставлении муниципальной услуги):

О предоставлении не полного комплекта документов, требующихся для предоставления муниципальной услуги и представляемых заявителем, так как сведения по ним отсутствуют в распоряжении органов, предоставляющих государственные или муниципальные услуги, либо подведомственных органам государственной власти или органам местного самоуправления организаций, участвующих в предоставлении муниципальной услуги, предупрежден

(подпись заявителя)

(Ф.И.О. заявителя, полностью)

В _____
(указать наименование ОМС)

от _____
(указать наименование заявителя (для юридических лиц),
Ф.И.О. (для физических лиц
и индивидуальных предпринимателей)

_____ (указать ИНН, адрес (юридический и почтовый), телефон (факс),
электронная почта, и иные реквизиты, позволяющие осуществлять
взаимодействие с заявителем)

**Заявление
о продлении срока действия разрешения на строительство/внесении изменений в
разрешение на строительство**

Прошу внести изменения в разрешение на строительство/продлить срок действия
разрешения на строительство _____
(указать реквизиты разрешения на строительство
(реконструкцию)

в связи с

_____ указать причины

Желаемый способ получения результата предоставления муниципальной услуги
(необходимо выбрать один из способов):

- 1) личное обращение в _____ (указать наименование ОМС);
- 2) личное обращение в МФЦ;
- 3) почтовое отправления на адрес _____
- 4) через личный кабинет в государственной информационной системе Московской области «Портал государственных и муниципальных услуг (функций) Московской области», в федеральной государственной информационной системе «Единый портал государственных и муниципальных услуг (функций)».

Приложение:

1. _____ на ___ листах
2. _____ на ___ листах
- 3....

(указать наименование заявителя (для юридических лиц),
Ф.И.О. (для физических лиц
и индивидуальных предпринимателей))

**УВЕДОМЛЕНИЕ
об отказе в предоставлении муниципальной услуги**

Вам отказано в предоставлении муниципальной услуги по оформлению разрешения на строительство, внесению изменений в разрешение на строительство, продлению срока действия разрешения на строительство по следующим основаниям:

(указываются причины отказа со ссылкой на правовой акт)

После устранения обстоятельств, послуживших основанием для отказа в предоставлении муниципальной услуги Вы имеете право повторно обратиться за предоставлением муниципальной услуги.

*наименование
должностного
ответственного лица*

подпись

*расшифровка подписи
(Ф.И.О.)*

М.П.

«__» _____ 20__ год
