

Утвержден
Постановлением Администрации
Одинцовского муниципального района
Московской области
от « 05 » 06 2014 г. № 934

**Типовой административный регламент
предоставления муниципальной услуги по оформлению разрешения на ввод объекта
капитального строительства в эксплуатацию**

I. Общие положения

**Предмет регулирования административного регламента предоставления
муниципальной услуги**

1. Административный регламент предоставления муниципальной услуги по оформлению разрешения на ввод объекта капитального строительства в эксплуатацию (далее - административный регламент) устанавливает стандарт предоставления муниципальной услуги по оформлению разрешения на ввод объекта капитального строительства в эксплуатацию (далее - муниципальная услуга), состав, последовательность и сроки выполнения административных процедур (действий) по предоставлению муниципальной услуги, требования к порядку их выполнения, формы контроля за исполнением административного регламента, досудебный (внесудебный) порядок обжалования решений и действий (бездействия) должностных лиц и муниципальных *служащих (структурного подразделения администрации муниципального образования, предоставляющего муниципальную услугу)*, (далее - **наименование ОМС**).

2. Административный регламент разработан в целях повышения качества и доступности предоставления муниципальной услуги при осуществлении полномочий **наименование ОМС**.

Лица, имеющие право на получение муниципальной услуги

3. Муниципальная услуга представляется физическим лицам, в том числе индивидуальным предпринимателям, юридическим лицам, либо их уполномоченным представителям (далее – заявители).

При обращении за получением муниципальной услуги от имени заявителей взаимодействие с **наименование ОМС** вправе осуществлять их уполномоченные представители.

Требования к порядку информирования о порядке предоставления муниципальной услуги

4. Информирование граждан о порядке предоставления муниципальной услуги осуществляется муниципальными служащими **наименование ОМС** и сотрудниками Муниципального казенного учреждения «Многофункциональный центр по предоставлению государственных и муниципальных услуг Одинцовского муниципального района Московской области», расположенного на территории Одинцовского муниципального района (далее – МКУ МФЦ).

5. Основными требованиями к информированию граждан о порядке предоставления муниципальной услуги являются достоверность предоставляемой информации, четкость изложения информации, полнота информирования.

6. Информация о порядке предоставления муниципальной услуги содержит следующие сведения:

- 1) наименование и почтовые адреса **наименование ОМС**, ответственного за предоставление муниципальной услуги, и МКУ МФЦ;
- 2) справочные номера телефонов **наименование ОМС**, ответственного за предоставление муниципальной услуги, и МКУ МФЦ;
- 3) адрес официального сайта **наименование ОМС** и МКУ МФЦ в информационно-телекоммуникационной сети «Интернет» (далее – сеть Интернет);
- 4) график работы **наименование ОМС**, ответственного за предоставление муниципальной услуги, и МКУ МФЦ;
- 5) требования к письменному запросу заявителей о предоставлении информации о порядке предоставления муниципальной услуги;
- 6) перечень документов, необходимых для получения муниципальной услуги;
- 7) выдержки из правовых актов, содержащих нормы, регулирующие деятельность по предоставлению муниципальной услуги;
- 8) текст административного регламента с приложениями;
- 9) краткое описание порядка предоставления муниципальной услуги;
- 10) образцы оформления документов, необходимых для получения муниципальной услуги, и требования к ним;
- 11) перечень типовых, наиболее актуальных вопросов граждан, относящихся к компетенции **наименование ОМС**, МКУ МФЦ и ответы на них.

7. Информация о порядке предоставления муниципальной услуги размещается на информационных стендах в помещениях **наименование ОМС** и МКУ МФЦ, предназначенных для приема заявителей, на официальном сайте **наименование ОМС** и официальном сайте МКУ МФЦ в сети Интернет, в федеральной государственной информационной системе «Единый портал государственных и муниципальных услуг (функций)» (далее – Единый портал государственных и муниципальных услуг), в государственной информационной системе Московской области «Портал государственных и муниципальных услуг (функций) Московской области» (далее – Портал государственных и муниципальных услуг Московской области), а также предоставляется по телефону и электронной почте по

обращению Заявителя.

8. Справочная информация о месте нахождения администрации **наименование муниципального образования**, **наименование ОМС**, ответственного за предоставление муниципальной услуги, МКУ МФЦ, органов и организаций, участвующих в предоставлении муниципальной услуги, их почтовые адреса, официальные сайты в сети Интернет, информация о графиках работы, телефонных номерах и адресах электронной почты представлена в Приложении 1 к административному регламенту.

9. При общении с гражданами муниципальные служащие **наименование ОМС** и сотрудники МКУ МФЦ обязаны корректно и внимательно относиться к гражданам, не унижая их чести и достоинства. Информирование о порядке предоставления муниципальной услуги необходимо осуществлять с использованием официально-делового стиля речи.

II. Стандарт предоставления муниципальной услуги

Наименование муниципальной услуги

10. Муниципальная услуга по оформлению разрешения на ввод объекта капитального строительства в эксплуатацию.

Наименование органа, предоставляющего муниципальную услугу

11. Предоставление муниципальной услуги осуществляется **наименование ОМС**.

12. **Наименование ОМС** организует предоставление муниципальной услуги по принципу «одного окна», в том числе на базе МКУ МФЦ.

13. В предоставлении муниципальной услуги участвуют:

Управление Федеральной службы государственной регистрации, кадастра и картографии по Московской области;

Филиал Федерального государственного бюджетного учреждения «Федеральная кадастровая палата Федеральной службы государственной регистрации, кадастра и картографии» по Московской области;

ОМСУ, уполномоченный на выдачу разрешения на строительство;

ОМСУ, осуществляющий строительный надзор.

В целях получения информации и документов, необходимых для предоставления муниципальной услуги, осуществляется межведомственное взаимодействие с:

Управлением Федеральной службы государственной регистрации, кадастра и картографии по Московской области;

Филиалом Федерального государственного бюджетного учреждения «Федеральная кадастровая палата Федеральной службы государственной регистрации, кадастра и картографии» по Московской области;

Орган ОМСУ, уполномоченный на выдачу разрешения на строительство;

Орган ОМСУ, осуществляющий строительный надзор.

14. Органы, предоставляющие услугу по оформлению разрешения на ввод объекта капитального строительства в эксплуатацию. МКУ МФЦ, на базе которых организовано предоставление муниципальной услуги, не вправе требовать от заявителя осуществления действий, в том числе согласований, необходимых для получения муниципальной услуги и связанных с обращением в иные государственные органы (органы местного самоуправления) и организации, за исключением получения услуг, включенных в перечень услуг, которые являются необходимыми и обязательными для предоставления муниципальных услуг, утвержденный **НПА муниципального образования**.

Результат предоставления муниципальной услуги

15. Результатами предоставления муниципальной услуги являются:

- 1) разрешение на ввод объекта капитального строительства в эксплуатацию;
- 2) уведомление об отказе в выдаче разрешения на ввод объекта капитального строительства в эксплуатацию.

Срок регистрации запроса заявителя

16. Запрос заявителя о предоставлении муниципальной услуги регистрируется в **наименование ОМС** в срок не позднее 1 рабочего дня, следующего за днем поступления в **наименование ОМС**.

17. Регистрация запроса заявителя о предоставлении муниципальной услуги, переданного на бумажном носителе из МКУ МФЦ в **наименование ОМС**, осуществляется в срок не позднее 1 рабочего дня, следующего за днем поступления в **наименование ОМС**.

18. Регистрация запроса заявителя о предоставлении муниципальной услуги, направленного в форме электронного документа посредством Единого портала государственных и муниципальных услуг, Портала государственных и муниципальных услуг Московской области, осуществляется в срок не позднее 1 рабочего дня, следующего за днем поступления в **наименование ОМС**.

Срок предоставления муниципальной услуги

19. Срок предоставления муниципальной услуги не превышает *10 календарных дней* с даты регистрации запроса заявителя о предоставлении муниципальной услуги в **наименование ОМС**.

20. Срок предоставления муниципальной услуги, запрос на получение которой передан заявителем через МКУ МФЦ, исчисляется со дня регистрации запроса на получение муниципальной услуги в **наименование ОМС**.

21. Срок предоставления муниципальной услуги исчисляется без учета сроков приостановления предоставления муниципальной услуги,

передачи запроса о предоставлении муниципальной услуги и документов из МКУ МФЦ в **наименование ОМС**, передачи результата предоставления муниципальной услуги из **наименование ОМС** в МКУ МФЦ, срока выдачи результата заявителю.

22. Срок приостановления предоставления муниципальной услуги, осуществленного на основаниях, предусмотренными нормативными правовыми актами, не предусмотрен.

23. Сроки передачи запроса о предоставлении муниципальной услуги и прилагаемых документов из МКУ МФЦ в **наименование ОМС**, а также передачи результата муниципальной услуги из **наименование ОМС** в МКУ МФЦ устанавливаются соглашением о взаимодействии между **наименование ОМС** и МКУ МФЦ.

24. Выдача (направление) результата предоставления муниципальной услуги осуществляется в срок, не превышающий 5 календарных дней.

Правовые основания предоставления муниципальной услуги

25. Предоставление муниципальной услуги осуществляется в соответствии с:

- Конституцией Российской Федерации, принятой всенародным голосованием 12.12.1993 // «Российская газета», 25.12.1993, №237;
- Градостроительным кодексом Российской Федерации от 29.12.2004 №190-ФЗ // «Российская газета», №290, 30.12.2004;
- Федеральным законом от 29.12.2004 №191-ФЗ «О введении в действие Градостроительного кодекса Российской Федерации» // «Российская газета», «290, 30.12.2004;
- Федеральным законом от 06.10.2003 № 131-ФЗ «Об общих принципах организации местного самоуправления в Российской Федерации» // «Собрание законодательства Российской Федерации», 06.10.2003, № 40, ст. 38224;
- Федеральным законом от 27.07.2010 №210-ФЗ «Об организации предоставления государственных и муниципальных услуг» // «Российская газета», №168, 30.07.2010;
- постановлением Правительства Российской Федерации от 24.11.2005 №698 «О форме разрешения на строительство и форме разрешения на ввод объекта в эксплуатацию» // «Собрание законодательства РФ», 28.11.2005, №48, ст. 5047;
- постановлением Правительства Российской Федерации от 01.03.2013 №175 «Об установлении документа, необходимого для получения разрешения на ввод объекта в эксплуатацию»;
- постановлением Правительства Московской области от 25.04.2011 №365/15 26.02.2013 «Об утверждении Порядка разработки и утверждения административных регламентов исполнения государственных функций и административных регламентов предоставления государственных услуг центральными исполнительными органами государственной власти

Московской области, государственными органами Московской области» // «Ежедневные Новости. Подмосковье», №77, 05.05.2011;

– постановлением Правительства Московской области от 27.09.2013 №777/42 «Об организации предоставления государственных услуг исполнительных органов государственной власти Московской области на базе МКУ МФЦ предоставления государственных и муниципальных услуг, а также об утверждении Перечня государственных услуг исполнительных органов государственной власти Московской области, предоставление которых организуется по принципу «одного окна», в том числе на базе МКУ МФЦ предоставления государственных и муниципальных услуг, и Рекомендуемого перечня муниципальных услуг, предоставляемых органами местного самоуправления муниципальных образований Московской области, а также услуг, оказываемых муниципальными учреждениями и другими организациями, предоставление которых организуется по принципу «одного окна», в том числе на базе МКУ МФЦ предоставления государственных и муниципальных услуг» // «Ежедневные Новости. Подмосковье», №199, 24.10.2013;

– *указать муниципальные правовые акты, регламентирующие порядок предоставления муниципальной услуги – при наличии.*

Исчерпывающий перечень документов, необходимых, в соответствии с нормативными правовыми актами Российской Федерации, нормативными правовыми актами Московской области и муниципальными правовыми актами, для предоставления муниципальной услуги, услуг, необходимых и обязательных для ее предоставления, способы их получения заявителями, в том числе в электронной форме, и порядок их предоставления

26. При обращении за получением муниципальной услуги заявитель представляет:

- заявление (образец представлен в Приложении 3);
- копии документов, удостоверяющих личность заявителя - физического лица;
- копия документа, удостоверяющего права (полномочия) представителя физического или юридического лица, если с заявлением обращается представитель заявителя;
- акт приемки объекта капитального строительства (в случае осуществления строительства, реконструкции на основании договора);
- документ, подтверждающий соответствие построенного, реконструированного объекта капитального строительства требованиям технических регламентов и подписанный лицом, осуществляющим строительство;
- документ, подтверждающий соответствие параметров построенного, реконструированного объекта капитального

строительства проектной документации, в том числе требованиям энергетической эффективности и требованиям оснащенности объекта капитального строительства приборами учета используемых энергетических ресурсов, и подписанный лицом, осуществляющим строительство (лицом, осуществляющим строительство, и застройщиком или техническим заказчиком в случае осуществления строительства, реконструкции на основании договора, а также лицом, осуществляющим строительный контроль, в случае осуществления строительного контроля на основании договора);

- документы, подтверждающие соответствие построенного, реконструированного объекта капитального строительства техническим условиям и подписанные представителями организаций, осуществляющих эксплуатацию сетей инженерно-технического обеспечения (при их наличии)

- схема, отображающая расположение построенного, реконструированного объекта капитального строительства, расположение сетей инженерно-технического обеспечения в границах земельного участка и планировочную организацию земельного участка и подписанная лицом, осуществляющим строительство (лицом, осуществляющим строительство, и застройщиком или техническим заказчиком в случае осуществления строительства, реконструкции на основании договора), за исключением случаев строительства, реконструкции линейного объекта;

- документ, подтверждающий заключение договора обязательного страхования гражданской ответственности владельца опасного объекта за причинение вреда в результате аварии на опасном объекте в соответствии с законодательством Российской Федерации об обязательном страховании гражданской ответственности владельца опасного объекта за причинение вреда в результате аварии на опасном объекте.

27. В состав документов, необходимых для принятия решения о выдаче разрешения на ввод объекта капитального строительства в эксплуатацию, включаются документы, указанные в пункте 26 административного регламента, а также:

- правоустанавливающие документы на земельный участок;
- градостроительный план земельного участка или в случае строительства, реконструкции линейного объекта проект планировки территории и проект межевания территории;
- разрешение на строительство;
- заключение органа государственного строительного надзора (в случае, если предусмотрено осуществление государственного строительного надзора) о соответствии построенного, реконструированного объекта капитального строительства требованиям технических регламентов и проектной документации, в том числе требованиям энергетической эффективности и требованиям оснащенности объекта капитального строительства приборами учета используемых энергетических ресурсов,

заключение федерального государственного экологического надзора в случаях, предусмотренных частью 7 статьи 54 Градостроительного кодекса Российской Федерации;

– технический план, подготовленный в соответствии с требованиями статьи 41 Федерального закона «О государственном кадастре недвижимости».

28. В бумажном виде форма заявления может быть получена заявителем непосредственно в **наименование структурного подразделения, непосредственно предоставляющего муниципальную услугу** или МКУ МФЦ.

29. Форма заявления доступна для копирования и заполнения в электронном виде на Едином портале государственных и муниципальных услуг и Портале государственных и муниципальных услуг Московской области, на официальном сайте **наименование муниципального образования** в сети Интернет **ссылка на официальный сайт в сети Интернет**, а также по обращению заявителя может быть выслана на адрес его электронной почты.

Исчерпывающий перечень документов, необходимых в соответствии с нормативными правовыми актами для предоставления муниципальной услуги, которые находятся в распоряжении государственных органов, органов местного самоуправления и иных органов и подведомственных им организациях, участвующих в предоставлении муниципальных услуг, и которые заявитель вправе представить по собственной инициативе, а также способы их получения заявителями, в том числе в электронной форме, порядок их представления

30. Заявитель вправе представить по собственной инициативе следующие документы:

- правоустанавливающие документы на земельный участок;
- градостроительный план земельного участка или в случае строительства, реконструкции линейного объекта проект планировки территории и проект межевания территории;
- разрешение на строительство;

– заключение органа государственного строительного надзора (в случае, если предусмотрено осуществление государственного строительного надзора) о соответствии построенного, реконструированного объекта капитального строительства требованиям технических регламентов и проектной документации, в том числе требованиям энергетической эффективности и требованиям оснащенности объекта капитального строительства приборами учета используемых энергетических ресурсов, заключение федерального государственного экологического надзора в случаях, предусмотренных частью 7 статьи 54 Градостроительного кодекса Российской Федерации.

31. Непредставление заявителем указанных документов не является основанием для отказа заявителю в предоставлении муниципальной услуги.

32. **наименование ОМС** и МКУ МФЦ не вправе требовать от заявителя представления документов и информации или осуществления действий, представление или осуществление которых не предусмотрено нормативными правовыми актами, регулирующими отношения, возникающие в связи с предоставлением муниципальной услуги.

33. **наименование ОМС** и МКУ МФЦ не вправе требовать от заявителя также представления документов и информации, в том числе об оплате государственной пошлины, взимаемой за предоставление муниципальной услуги, которые находятся в распоряжении органов, предоставляющих государственные или муниципальные услуги, либо подведомственных органов государственной власти или органам местного самоуправления организаций, участвующих в предоставлении муниципальной услуги, в соответствии с нормативными правовыми актами Российской Федерации, нормативными правовыми актами Московской области, муниципальными правовыми актами, за исключением документов, включенных в определенной частью 6 статьи 7 Федерального закона от 27.07.2010 №210-ФЗ «Об организации предоставления государственных и муниципальных услуг» перечень документов.

Исчерпывающий перечень оснований для отказа в приеме документов, необходимых для предоставления муниципальной услуги

34. Основания для отказа в приеме документов в (*наименование ОМС*) или МКУ МФЦ, необходимых для предоставления муниципальной услуги следующие:

- обращение с заявлением несовершеннолетних (до 14 лет),
- заявитель находится в состоянии алкогольного или наркотического опьянения,
- личность заявителя не соответствует документу, удостоверяющему его личность,
- заявители, представляющие юридическое лицо, не предоставляют документы, подтверждающие его полномочия.

Исчерпывающий перечень оснований для приостановления или отказа в предоставлении муниципальной услуги

35. Основаниями для отказа в предоставлении муниципальной услуги являются:

- 1) выявление в запросе на предоставление муниципальной услуги или в представленных документах недостоверной, искаженной или неполной информации, в том числе представление заявителем документов, срок действительности которых на момент поступления в **наименование ОМС** в соответствии с действующим законодательством истек;
- 2) подача заявления и документов лицом, не входящим в перечень лиц, установленный законодательством и пунктом 3 настоящего административного регламента;
- 3) непредставление заявителем одного или более документов, указанных в пункте 26 настоящего административного регламента;
- 4) текст в запросе на предоставление муниципальной услуги не поддается прочтению либо отсутствует;

5) несоответствие объекта капитального строительства требованиям градостроительного плана земельного участка или в случае строительства, реконструкции, капитального ремонта линейного объекта требованиям проекта планировки территории и проекта межевания территории;

б) несоответствие объекта капитального строительства требованиям, установленным в разрешении на строительство;

7) несоответствие параметров построенного, реконструированного объекта капитального строительства проектной документации.

36. Письменное решение об отказе в предоставлении муниципальной услуги подписывается * _____ (указывается уполномоченное должностное лицо)* и выдается заявителю с указанием причин отказа.

По требованию заявителя, решение об отказе в предоставлении муниципальной услуги предоставляется в электронной форме или может выдаваться лично или направляться по почте в письменной форме либо выдается через МКУ МФЦ.

37. Основания для приостановления предоставления муниципальной услуги не предусмотрены действующим законодательством.

Перечень услуг, необходимых и обязательных для предоставления муниципальной услуги, в том числе сведения о документах выдаваемых организациями, участвующими в предоставлении муниципальной услуги

38. Услуг, которые являются необходимыми и обязательными для предоставления муниципальной услуги, нет.

Порядок, размер и основания взимания государственной пошлины или иной платы за предоставление муниципальной услуги

39. Предоставление муниципальной услуги в *наименование ОМС* осуществляется бесплатно

Максимальный срок ожидания в очереди при подаче запроса о предоставлении муниципальной услуги, услуги организации, участвующей в предоставлении муниципальной услуги, и при получении результата предоставления таких услуг

40. Максимальное время ожидания в очереди при личной подаче заявления о предоставлении муниципальной услуги составляет не более 15 минут.

41. Предельная продолжительность ожидания в очереди при получении результата предоставления муниципальной услуги не превышает 15 минут.

Требования к помещениям, в которых предоставляется муниципальная услуга, услуги организации, участвующей в предоставлении муниципальной услуги, к местам ожидания и приема заявителей, размещению и оформлению визуальной, текстовой и мультимедийной информации о порядке предоставления муниципальной услуги

42. Предоставление муниципальных услуг осуществляется в специально выделенных для этих целей помещениях *наименование ОМСУ* и МКУ МФЦ.

43. Для заявителей должно быть обеспечено удобство с точки зрения пешеходной доступности от остановок общественного транспорта. Путь от остановок общественного транспорта до помещений приема и выдачи документов должен быть оборудован соответствующими информационными указателями.

44. В случае если имеется возможность организации стоянки (парковки) возле здания (строения), в котором размещено помещение приема и выдачи документов, организовывается стоянка (парковка) для личного автомобильного транспорта заявителей. За пользование стоянкой (парковкой) с заявителей плата не взимается.

45. Для парковки специальных автотранспортных средств инвалидов на каждой стоянке выделяется не менее 10% мест (но не менее одного места), которые не должны занимать иные транспортные средства.

46. Вход в помещение приема и выдачи документов должен обеспечивать свободный доступ заявителей, быть оборудован удобной лестницей с поручнями, широкими проходами, а также пандусами для передвижения кресел-колясок.

47. На здании рядом с входом должна быть размещена информационная табличка (вывеска), содержащая следующую информацию:

наименование органа;
место нахождения и юридический адрес;
режим работы;
номера телефонов для справок;
адрес официального сайта.

48. Фасад здания должен быть оборудован осветительными приборами, позволяющими посетителям ознакомиться с информационными табличками.

49. Помещения приема и выдачи документов должны предусматривать места для ожидания, информирования и приема заявителей. В местах для информирования должен быть обеспечен доступ граждан для ознакомления с информацией не только в часы приема заявлений, но и в рабочее время, когда прием заявителей не ведется.

50. В помещении приема и выдачи документов организуется работа справочных окон, в количестве, обеспечивающем потребности граждан.

51. Характеристики помещений приема и выдачи документов в части объемно-планировочных и конструктивных решений, освещения, пожарной безопасности, инженерного оборудования должны соответствовать требованиям нормативных документов, действующих на территории Российской Федерации.

52. Помещения приема выдачи документов оборудуются стендами (стойками), содержащими информацию о порядке предоставления муниципальных услуг.

53. Помещение приема и выдачи документов может быть оборудовано информационным табло, предоставляющим информацию о порядке предоставления муниципальной услуги (включая трансляцию видеороликов, разъясняющих порядок предоставления муниципальных услуг), а также регулирующим поток «электронной очереди». Информация на табло может выводиться в виде бегущей строки.

54. Информационное табло размещается рядом со входом в помещение таким образом, чтобы обеспечить видимость максимально возможному количеству заинтересованных лиц.

55. В местах для ожидания устанавливаются стулья (кресельные секции, кресла) для заявителей.

В помещении приема и выдачи документов выделяется место для оформления документов, предусматривающее столы (стойки) с бланками заявлений и канцелярскими принадлежностями.

В помещениях приема и выдачи документов могут быть размещены платежные терминалы, мини-офисы кредитных учреждений по приему платы за предоставление муниципальных услуг.

56. Информация о фамилии, имени, отчестве и должности сотрудника **наименование ОМСУ** и МКУ МФЦ, должна быть размещена на личной информационной табличке и на рабочем месте специалиста.

57. Для заявителя, находящегося на приеме, должно быть предусмотрено место для раскладки документов.

58. Прием комплекта документов, необходимых для осуществления **наименование муниципальной услуги**, и выдача документов, при наличии возможности, должны осуществляться в разных окнах (кабинетах).

59. В помещениях приема и выдачи документов размещается абонентский ящик, а также стенд по антикоррупционной тематике. Кроме того, в помещениях приема и выдачи документов могут распространяться иные материалы (брошюры, сборники) по антикоррупционной тематике.

Показатели доступности и качества муниципальных услуг (возможность получения информации о ходе предоставления муниципальной услуги, возможность получения услуги в электронной форме или в многофункциональных центрах)

60. Показателями доступности и качества муниципальной услуги являются:

достоверность предоставляемой гражданам информации;

полнота информирования граждан;

наглядность форм предоставляемой информации об административных процедурах;

удобство и доступность получения информации заявителями о порядке предоставления муниципальной услуги;

соблюдение сроков исполнения отдельных административных процедур и предоставления муниципальной услуги в целом;

соблюдений требований стандарта предоставления муниципальной услуги;

отсутствие жалоб на решения, действия (бездействие) должностных лиц **наименование ОМС** и муниципальных служащих в ходе предоставления муниципальной услуги;

полнота и актуальность информации о порядке предоставления муниципальной услуги.

61. Заявителям предоставляется возможность получения информации о ходе предоставления муниципальной услуги и возможность получения муниципальной услуги в электронной форме с использованием Портала государственных и муниципальных услуг Московской области, Единого портала государственных и муниципальных услуг и по принципу «одного окна» на базе МКУ МФЦ.

При получении муниципальной услуги заявитель осуществляет не более 2 взаимодействий с должностными лицами. в том числе:

- при подаче заявление и прилагаемых к нему документов в _____ (указать наименование ОМС), МФЦ;

- при получении результата предоставления муниципальной услуги в _____ (указать наименование ОМС), МФЦ.

Продолжительность каждого взаимодействия не должна превышать _____ (указать продолжительность) минут.

Заявителю предоставляется возможность получения муниципальной услуги по принципу «одного окна» в МФЦ.

Заявителю предоставляется возможность получения информации о ходе предоставления муниципальной услуги на официальном сайте _____ (указать наименование ОМС), МФЦ в сети Интернет, а также посредством Портала государственных и муниципальных услуг (функций) Московской области, Единого портала государственных и муниципальных услуг (функций).

62. Продолжительность ожидания в очереди при обращении заявителя в **наименование ОМС** для получения муниципальной услуги не может превышать 15 минут.

Иные требования, в том числе учитывающие особенности организации предоставления муниципальной услуги по принципу «одного окна» на базе МКУ МФЦ и в электронной форме

63. Заявителю предоставляется возможность получения муниципальной услуги по принципу «одного окна», в соответствии с которым предоставление муниципальной услуги осуществляется после однократного обращения заявителя с соответствующим запросом, а взаимодействие с **наименование ОМС** осуществляется многофункциональным центром без участия заявителя в соответствии с нормативными правовыми актами и соглашением о взаимодействии между **наименование ОМС** и многофункциональным центром, заключенным в установленном порядке.

64. Организация предоставления муниципальной услуги на базе МКУ МФЦ осуществляется в соответствии с соглашением о взаимодействии между **наименование ОМС** и МКУ МФЦ, заключенным в установленном порядке.

65. Муниципальная услуга предоставляется в МКУ МФЦ с учетом принципа экстерриториальности, в соответствии с которым заявитель вправе выбрать для обращения за получением муниципальной услуги

любой МКУ МФЦ, расположенный на территории **наименование муниципального района или городского округа**.

66. При предоставлении муниципальной услуги универсальными специалистами МКУ МФЦ исполняются следующие административные процедуры:

- 1) прием заявления и документов, необходимых для предоставления муниципальной услуги;
- 2) формирование и направление межведомственных запросов в органы (организации), участвующие в предоставлении муниципальной услуги;
- 3) выдача документа, являющегося результатом предоставления муниципальной услуги.

Административные процедуры по приему заявления и документов, необходимых для предоставления муниципальной услуги, а также выдаче документа, являющегося результатом предоставления муниципальной услуги, осуществляются универсальными специалистами МКУ МФЦ по принципу экстерриториальности.

67. Заявители имеют возможность получения муниципальной услуги в электронной форме с использованием Единого портала государственных и муниципальных услуг и Портала государственных и муниципальных услуг Московской области в части:

- 1) получения информации о порядке предоставления муниципальной услуги;
- 2) ознакомления с формами заявлений и иных документов, необходимых для получения муниципальной услуги, обеспечения доступа к ним для копирования и заполнения в электронном виде;
- 3) направления запроса и документов, необходимых для предоставления муниципальной услуги;
- 4) осуществления мониторинга хода предоставления муниципальной услуги;
- 5) получения результата предоставления муниципальной услуги в соответствии с действующим законодательством.

68. При направлении запроса о предоставлении муниципальной услуги в электронной форме заявитель формирует заявление на предоставление муниципальной услуги в форме электронного документа и подписывает его электронной подписью в соответствии с требованиями Федерального закона № 63-ФЗ и требованиями Федерального закона № 210-ФЗ.

69. При направлении запроса о предоставлении муниципальной услуги в электронной форме заявитель вправе приложить к заявлению о предоставлении муниципальной услуги документы, указанные в пунктах 26 и 27 административного регламента, которые формируются и направляются в виде отдельных файлов в соответствии с требованиями законодательства.

70. При направлении заявления и прилагаемых к нему документов в электронной форме представителем заявителя, действующим на основании доверенности, доверенность должна быть представлена в форме электронного документа, подписанного электронной подписью уполномоченного лица, выдавшего (подписавшего) доверенность.

71. В течение 5 дней с даты направления запроса о предоставлении муниципальной услуги в электронной форме заявитель предоставляет в **наименование ОМС** документы, представленные в пункте 26 административного регламента (в случае, если запрос и документы в электронной форме не составлены с использованием электронной подписи в соответствии с действующим законодательством). Заявитель также вправе представить по собственной инициативе документы, указанные в пункте 30 административного регламента.

72. Для обработки персональных данных при регистрации субъекта персональных данных на Едином портале государственных и муниципальных услуг и на Портале государственных и муниципальных услуг Московской области получение согласия заявителя в соответствии с требованиями статьи 6 Федерального закона №152-ФЗ не требуется.

73. Заявителям предоставляется возможность для предварительной записи на подачу заявления и документов, необходимых для предоставления муниципальной услуги. Предварительная запись может осуществляться следующими способами по выбору заявителя:

при личном обращении заявителя в **наименование ОМС**, его территориальный отдел или МКУ МФЦ;

по телефону **наименование ОМС** или МКУ МФЦ;

через официальный сайт **наименование ОМС** или МКУ МФЦ.

74. При предварительной записи заявитель сообщает следующие данные:

для физического лица: фамилию, имя, отчество (последнее при наличии);

для юридического лица: наименование юридического лица;

контактный номер телефона;

адрес электронной почты (при наличии);

желаемые дату и время представления документов.

75. Предварительная запись осуществляется путем внесения указанных сведений в книгу записи заявителей, которая ведется на бумажных и/или электронных носителях.

76. Заявителю сообщаются дата и время приема документов, окно (кабинет) приема документов, в которые следует обратиться. При личном обращении заявителю выдается талон-подтверждение. Заявитель, записавшийся на прием через официальный сайт **наименование ОМС** или МКУ МФЦ, может распечатать аналог талона-подтверждения.

Запись заявителей на определенную дату заканчивается за сутки до наступления этой даты.

77. При осуществлении предварительной записи заявитель в обязательном порядке информируется о том, что предварительная запись аннулируется в случае его неявки по истечении 15 минут с назначенного времени приема.

Заявителям, записавшимся на прием через официальный сайт **наименование ОМС** или МКУ МФЦ, за день до приема отправляется напоминание на указанный адрес электронной почты о дате, времени и месте приема, а также информация об аннулировании предварительной записи в случае не явки по истечении 15 минут с

назначенного времени приема.

78. Заявитель в любое время вправе отказаться от предварительной записи.

79. В отсутствие заявителей, обратившихся по предварительной записи, осуществляется прием заявителей, обратившихся в порядке очереди.

80. График приема (приемное время) заявителей по предварительной записи устанавливается руководителем **наименование ОМС** или МКУ МФЦ в зависимости от интенсивности обращений.

III. Состав, последовательность и сроки выполнения административных процедур (действий), требования к порядку их выполнения, в том числе особенности выполнения административных процедур (действий) в электронной форме и многофункциональных центрах

81. Предоставление муниципальной услуги включает в себя следующие административные процедуры:

- 1) прием заявления и документов, необходимых для предоставления муниципальной услуги;
- 2) регистрация заявления и документов, необходимых для предоставления муниципальной услуги;
- 3) обработка и предварительное рассмотрение заявления и представленных документов;
- 4) формирование и направление межведомственных запросов в органы (организации), участвующие в предоставлении муниципальной услуги;
- 5) осмотр объекта капитального строительства
- 6) принятие решения о предоставлении (об отказе предоставлении) муниципальной услуги;
- 7) выдача документа, являющегося результатом предоставления муниципальной услуги.

Блок-схема предоставления муниципальной услуги

82. Блок-схема последовательности действий при предоставлении муниципальной услуги представлена в приложении 2 к административному регламенту.

Прием заявления и документов, необходимых для предоставления муниципальной услуги

83. Основанием для начала осуществления административной процедуры по приему заявления и документов, необходимых для предоставления муниципальной услуги, является поступление в **наименование ОМС** или МКУ МФЦ заявления о предоставлении муниципальной услуги и прилагаемых к нему документов, представленных заявителем:

- а) в **наименование ОМС**:
посредством личного обращения заявителя;

посредством почтового отправления;

посредством технических средств Единого портала государственных и муниципальных услуг или Портала государственных и муниципальных услуг Московской области;

б) в МКУ МФЦ посредством личного обращения заявителя.

84. Прием заявления и документов, необходимых для предоставления муниципальной услуги, осуществляют сотрудники **наименование ОМС** или сотрудники МКУ МФЦ.

85. Прием заявления и документов, необходимых для предоставления муниципальной услуги осуществляется в многофункциональных центрах в соответствии с соглашениями о взаимодействии между **наименование ОМС** и МКУ МФЦ, заключенными в установленном порядке, если исполнение данной процедуры предусмотрено заключенными соглашениями.

86. При поступлении заявления и прилагаемых к нему документов посредством личного обращения заявителя в **наименование ОМС** или МКУ МФЦ, специалист, ответственный за прием документов, осуществляет следующую последовательность действий:

1) устанавливает предмет обращения;

2) устанавливает соответствие личности заявителя документу, удостоверяющему личность (в случае, если заявителем является физическое лицо);

3) проверяет наличие документа, удостоверяющего права (полномочия) представителя физического или юридического лица (в случае, если с заявлением обращается представитель заявителя);

4) осуществляет сверку копий представленных документов с их оригиналами;

5) проверяет заявление и комплектность прилагаемых к нему документов на соответствие перечню документов, предусмотренных пунктом 26 административного регламента.

6) проверяет заявление и прилагаемые к нему документы на наличие подчисток, приписок, зачеркнутых слов и иных неоговоренных исправлений, серьезных повреждений, не позволяющих однозначно истолковать их содержание;

7) осуществляет прием заявления и документов по описи, которая содержит полный перечень документов, представленных заявителем, а при наличии выявленных недостатков - их описание;

8) вручает копию описи заявителю.

87. Специалист МКУ МФЦ, ответственный за прием документов, в дополнение к действиям, указанным в пункте 86 административного регламента, осуществляет следующие действия:

1) проверяет комплектность представленных заявителем документов по перечню документов, предусмотренных пунктом 27 административного регламента;

2) формирует перечень документов, не представленных заявителем и сведения из которых подлежат получению посредством межведомственного информационного взаимодействия;

3) направляет специалисту МКУ МФЦ, ответственному за осуществление межведомственного информационного взаимодействия, сформированный перечень

документов, не представленных заявителем и сведения из которых подлежат получению посредством межведомственного информационного взаимодействия;

4) при наличии всех документов и сведений, предусмотренных пунктом 26 административного регламента передает заявление и прилагаемые к нему документы специалисту МКУ МФЦ, ответственному за организацию направления заявления и прилагаемых к нему документов в **наименование ОМС**.

Сотрудник МКУ МФЦ, ответственный за организацию направления заявления и прилагаемых к нему документов в **наименование ОМС**, организует передачу заявления и документов, представленных заявителем, в **наименование ОМС** в соответствии с заключенным соглашением о взаимодействии и порядке делопроизводства многофункциональных центрах.

88. Максимальное время приема заявления и прилагаемых к нему документов при личном обращении заявителя не превышает 15 минут.

89. При отсутствии у заявителя, обратившегося лично, заполненного заявления или не правильном его заполнении, специалист **наименование ОМС** или МКУ МФЦ, ответственный за прием документов, консультирует заявителя по вопросам заполнения заявления.

90. При поступлении заявления и прилагаемых к нему документов в **наименование ОМС** посредством почтового отправления специалист **наименование ОМС**, ответственный за прием заявлений и документов, осуществляет действия согласно пункту 86 административного регламента, кроме действий, предусмотренных подпунктами 2, 4 пункта 86 административного регламента.

Опись направляется заявителю заказным почтовым отправлением с уведомлением о вручении в течение 2 рабочих дней с даты получения заявления и прилагаемых к нему документов.

91. В случае поступления запроса о предоставлении муниципальной услуги и прилагаемых к нему документов (при наличии) в электронной форме посредством Единого портала государственных и муниципальных услуг или Портала государственных и муниципальных услуг Московской области специалист **наименование ОМС**, ответственный за прием документов, осуществляет следующую последовательность действий:

1) просматривает электронные образы запроса о предоставлении муниципальной услуги и прилагаемых к нему документов;

2) осуществляет контроль полученных электронных образов заявления и прилагаемых к нему документов на предмет целостности;

3) фиксирует дату получения заявления и прилагаемых к нему документов;

4) в случае если запрос на предоставление муниципальной услуги и документы, представленные в электронной форме, не заверены электронной подписью в соответствии с действующим законодательством направляет заявителю через личный кабинет уведомление о необходимости представить запрос о предоставлении муниципальной услуги и документы, подписанные электронной подписью, либо представить в **наименование ОМС** подлинники документов (копии, заверенные в установленном порядке), указанных в пункте 26 административного регламента, в срок, не превышающий 5 календарных дней с даты получения запроса о предоставлении муниципальной услуги и прилагаемых к нему документов (при наличии) в электронной форме;

5) в случае если запрос о предоставлении муниципальной услуги и документы в электронной форме подписаны электронной подписью в соответствии с действующим законодательством направляет заявителю через личный кабинет уведомление о получении запроса о предоставлении муниципальной услуги и прилагаемых к нему документов.

92. Максимальный срок осуществления административной процедуры не может превышать 2 рабочих дней с момента поступления заявления в **наименование ОМС** или МКУ МФЦ.

93. Результатом исполнения административной процедуры по приему заявления и прилагаемых к нему документов, необходимых для предоставления муниципальной услуги, является:

1) в **наименование ОМС** - передача заявления и прилагаемых к нему документов сотруднику **наименование ОМС**, ответственному за регистрацию поступившего запроса на предоставление муниципальной услуги;

2) в многофункциональных центрах:

а) при отсутствии одного или более документов, предусмотренных пунктом 29 административного регламента, – передача перечня документов, не представленных заявителем и сведения из которых подлежат получению посредством межведомственного информационного взаимодействия, специалисту МКУ МФЦ, ответственному за осуществление межведомственного информационного взаимодействия;

б) при наличии всех документов, предусмотренных пунктом 27 административного регламента, – передача заявления и прилагаемых к нему документов в **наименование ОМС**.

94. Способом фиксации результата исполнения административной процедуры является опись принятых у заявителя документов или уведомление о принятии запроса о предоставлении муниципальной услуги и прилагаемых документов.

Регистрация заявления и документов, необходимых для предоставления муниципальной услуги

95. Основанием для начала осуществления административной процедуры является поступление специалисту **наименование ОМС**, ответственному за регистрацию поступающих запросов на предоставление муниципальной услуги, заявления и прилагаемых к нему документов.

96. Специалист **наименование ОМС** осуществляет регистрацию заявления и прилагаемых к нему документов в соответствии с порядком делопроизводства, установленным **наименование ОМС**, в том числе осуществляет внесение соответствующих сведений в журнал регистрации обращений о предоставлении муниципальной услуги и (или) в соответствующую информационную систему **наименование ОМС**.

97. Регистрация заявления и прилагаемых к нему документов, полученных посредством личного обращения заявителя или почтового отправления, осуществляется в срок, не превышающий 1 рабочий день, с даты поступления заявления и прилагаемых к нему документов в **наименование ОМС**.

98. Регистрация заявления и прилагаемых к нему документов, полученных в электронной форме через Единый портал государственных и муниципальных услуг или Портал государственных и муниципальных

услуг Московской области, осуществляется не позднее 1 рабочего дня, следующего за днем их поступления в **наименование ОМС**.

99. Регистрация заявления и прилагаемых к нему документов, полученных **наименование ОМС** из МКУ МФЦ, осуществляется не позднее 1 рабочего дня, следующего за днем их поступления в **наименование ОМС**.

100. После регистрации в **наименование ОМС** заявление и прилагаемые к нему документы, направляются на рассмотрение специалисту **наименование ОМСУ**, ответственному за подготовку документов по муниципальной услуге.

101. Максимальный срок осуществления административной процедуры не может превышать 2 рабочих дней.

102. Результатом исполнения административной процедуры по регистрации заявления и прилагаемых к нему документов, необходимых для предоставления муниципальной услуги, является передача заявления и прилагаемых к нему документов сотруднику **наименование ОМС**, ответственному за предоставление муниципальной услуги.

103. При обращении заявителя за получением муниципальной услуги в электронной форме *наименование ОМС** направляет на Единый портал государственных и муниципальных услуг или Портал государственных и муниципальных услуг Московской области посредством технических средств связи уведомление о завершении исполнения административной процедуры с указанием результата осуществления административной процедуры.

104. Способом фиксации исполнения административной процедуры является внесение соответствующих сведений в журнал регистрации обращений за предоставлением муниципальной услуги или в соответствующую информационную систему **наименование ОМС**.

Обработка и предварительное рассмотрение заявления и представленных документов

105. Основанием для начала исполнения административной процедуры является поступление заявления и документов сотруднику **наименование ОМС**, ответственному за предоставление муниципальной услуги.

106. Сотрудник **наименование ОМС**, ответственный за предоставление муниципальной услуги, осуществляет следующие действия:

- 1) проверяет комплектность представленных заявителем документов по перечням документов, предусмотренных пунктами 26 и 30 административного регламента;
- 2) проверяет заявление и прилагаемые к нему документы на наличие подчисток, приписок, зачеркнутых слов и иных неоговоренных исправлений, серьезных повреждений, не позволяющих однозначно истолковать их содержание;
- 3) при отсутствии одного или более документов из числа документов, предусмотренных пунктом 26 административного регламента, а так же при выявлении в запросе на предоставление муниципальной услуги или в представленных документах недостоверной, искаженной или неполной информации, в том числе при представлении

заявителем документов, срок действительности которых на момент поступления в *наименование ОМС* в соответствии с действующим законодательством истек, подаче заявления и документов лицом, не входящим в перечень лиц, установленный законодательством и пунктом 3 настоящего административного регламента, или в случае, если текст в запросе на предоставление муниципальной услуги не поддается прочтению либо отсутствует, готовит проект решения об отказе в предоставлении муниципальной услуги и направляет его сотруднику *наименование ОМС*, ответственному за принятие решения;

4) формирует перечень документов, не представленных заявителем и сведения из которых подлежат получению посредством межведомственного информационного взаимодействия;

5) направляет сотруднику *наименование ОМС*, ответственному за осуществление межведомственного информационного взаимодействия, сформированный перечень документов, не представленных заявителем и сведения из которых подлежат получению посредством межведомственного информационного взаимодействия;

б) в случае наличия полного комплекта документов, предусмотренных пунктами 26 и 27 административного регламента, и при отсутствии выявленных в ходе предварительного рассмотрения заявления и прилагаемых к нему документов оснований для отказа в предоставлении муниципальной услуги, переходит к осуществлению административной процедуры принятия решения о предоставлении (об отказе в предоставлении) муниципальной услуги.

107. Максимальный срок выполнения административной процедуры не может превышать 1 рабочего дня.

108. Результатом административной процедуры является:

1) передача сотруднику *наименование ОМС*, ответственному за осуществление межведомственного информационного взаимодействия, сформированного перечня документов, не представленных заявителем и сведения из которых подлежат получению посредством межведомственного информационного взаимодействия;

2) передача сотруднику *наименование ОМС*, ответственному за принятие решения о предоставлении муниципальной услуги, проекта решения об отказе в предоставлении муниципальной услуги;

3) переход к осуществлению административной процедуры принятия решения о предоставлении (об отказе в предоставлении) муниципальной услуги.

109. При обращении заявителя за получением муниципальной услуги в электронной форме *наименование ОМС** направляет на Единый портал государственных и муниципальных услуг или Портал государственных и муниципальных услуг Московской области посредством технических средств связи уведомление о завершении исполнения административной процедуры с указанием результата осуществления административной процедуры.

110. Способом фиксации административной процедуры является один из следующих документов:

1) перечень документов, не представленных заявителем и сведения из которых подлежат получению посредством межведомственного информационного взаимодействия;

2) проект уведомления заявителя об отказе в предоставлении муниципальной услуги.

Формирование и направление межведомственных запросов в органы (организации), участвующие в предоставлении муниципальной услуги

111. Основанием для начала административной процедуры по формированию и направлению межведомственного запроса о предоставлении документов, необходимых для предоставления муниципальной услуги, является непредставление заявителем в **наименование ОМС** или МКУ МФЦ документов и информации, которые могут быть получены в рамках межведомственного информационного взаимодействия.

112. Межведомственный запрос о предоставлении документов и информации осуществляется сотрудником **наименование ОМС** или МКУ МФЦ, ответственным за осуществление межведомственного информационного взаимодействия. МКУ МФЦ осуществляет формирование и направление межведомственных запросов только в случае обращения заявителя за получением муниципальной услуги через МКУ МФЦ.

113. Формирование и направление межведомственных запросов о предоставлении документов, необходимых для предоставления муниципальной услуги, осуществляется многофункциональными центрами в соответствии с заключенными в установленном порядке соглашениями о взаимодействии, если исполнение данной процедуры предусмотрено заключенными соглашениями.

114. Межведомственный запрос формируется и направляется в форме электронного документа, подписанного электронной подписью и направляется по каналам системы межведомственного электронного взаимодействия (далее - СМЭВ).

При отсутствии технической возможности формирования и направления межведомственного запроса в форме электронного документа по каналам СМЭВ межведомственный запрос направляется на бумажном носителе по почте, по факсу с одновременным его направлением по почте или курьерской доставкой.

Межведомственный запрос о предоставлении документов и (или) информации, указанных в пункте 2 части 1 статьи 7 Федерального закона № 210-ФЗ, для предоставления муниципальной услуги с использованием межведомственного информационного взаимодействия в бумажном виде должен содержать следующие сведения, если дополнительные сведения не установлены законодательным актом Российской Федерации:

- 1) наименование органа или организации, направляющих межведомственный запрос;
- 2) наименование органа или организации, в адрес которых направляется межведомственный запрос;
- 3) наименование муниципальной услуги, для предоставления которой необходимо представление документа и (или) информации, а также, если имеется, номер (идентификатор) такой услуги в реестре муниципальных услуг;
- 4) указание на положения нормативного правового акта, которыми установлено представление документа и (или) информации, необходимых для предоставления муниципальной услуги, и указание на реквизиты данного нормативного правового акта;
- 5) сведения, необходимые для представления документа и (или) информации, установленные настоящим административным регламентом предоставления

муниципальной услуги, а также сведения, предусмотренные нормативными правовыми актами как необходимые для представления таких документа и (или) информации;

6) контактная информация для направления ответа на межведомственный запрос;

7) дата направления межведомственного запроса;

8) фамилия, имя, отчество и должность лица, подготовившего и направившего межведомственный запрос, а также номер служебного телефона и (или) адрес электронной почты данного лица для связи;

9) информация о факте получения согласия, предусмотренного частью 5 статьи 7 настоящего Федерального закона № 210-ФЗ (при направлении межведомственного запроса в случае, предусмотренном частью 5 статьи 7 настоящего Федерального закона № 210-ФЗ).

Направление межведомственного запроса допускается только в целях, связанных с предоставлением муниципальной услуги.

Максимальный срок формирования и направления запроса составляет 1 рабочий день.

115. При подготовке межведомственного запроса сотрудник **наименование ОМС** или МКУ МФЦ, ответственный за осуществление межведомственного информационного взаимодействия, определяет государственные органы, органы местного самоуправления либо подведомственные государственным органам или органам местного самоуправления организации, в которых данные документы находятся.

116. Для предоставления муниципальной услуги **наименование ОМС** или МКУ МФЦ направляет межведомственные запросы в:

Управление Федеральной службы государственной регистрации, кадастра и картографии по Московской области;

Филиал Федерального государственного бюджетного учреждения «Федеральная кадастровая палата Федеральной службы государственной регистрации, кадастра и картографии» по Московской области;

ОМСУ, уполномоченный на выдачу разрешения на строительство;

ОМСУ, осуществляющий строительный надзор.

Срок подготовки и направления ответа на межведомственный запрос о представлении документов и информации, необходимых для предоставления муниципальной услуги, с использованием межведомственного информационного взаимодействия не может превышать пять рабочих дней со дня поступления межведомственного запроса в орган или организацию, предоставляющие документ и информацию.

Сотрудник **наименование ОМС** или МКУ МФЦ, ответственный за осуществление межведомственного информационного взаимодействия, обязан принять необходимые меры по получению ответа на межведомственный запрос.

117. В случае направления запроса сотрудником **наименование ОМС** ответ на межведомственный запрос направляется сотруднику **наименование ОМС**, ответственному за предоставление муниципальной услуги, в течение одного рабочего дня с момента поступления ответа на межведомственный запрос.

118. В случае направления запроса сотрудником МКУ МФЦ ответ на межведомственный запрос направляется сотруднику МКУ МФЦ,

ответственному за организацию направления заявления и прилагаемых к нему документов в **наименование ОМС**, в течение одного рабочего дня с момента поступления ответа на межведомственный запрос.

119. В случае не поступления ответа на межведомственный запрос в установленный срок в **наименование ОМС** или в МКУ МФЦ принимаются меры, предусмотренные законодательством Российской Федерации.

120. В случае исполнения административной процедуры в многофункциональном центре сотрудник МКУ МФЦ, ответственный за организацию направления заявления и прилагаемых к нему документов в **наименование ОМС**, организует передачу заявления, документов, представленных заявителем, и сведений, полученных в рамках межведомственного информационного взаимодействия, в **наименование ОМС** в соответствии с заключенным соглашением о взаимодействии и порядком делопроизводства в многофункциональном центре.

121. Максимальный срок выполнения административной процедуры по формированию и направлению межведомственных запросов не превышает ____ рабочих дней с даты начала формирования межведомственного запроса. В случаях, если иные сроки подготовки и направления ответа на межведомственный запрос не установлены федеральными законами, правовыми актами Правительства Российской Федерации и принятыми в соответствии с федеральными законами нормативными правовыми актами субъектов Российской Федерации, максимальный срок осуществления административной процедуры представляет собой сумму сроков исполнения административной процедуры по формированию и направлению межведомственных запросов и наибольшего срока направления ответа на межведомственный запрос.

122. Превышение срока исполнения административной процедуры по формированию и направлению межведомственного запроса более чем на 5 рабочих дней не является основанием для продления общего срока предоставления муниципальной услуги

123. Результатом административной процедуры является:

1) в многофункциональных центрах при наличии всех документов, предусмотренных пунктом 27 административного регламента – передача заявления и прилагаемых к нему документов в **наименование ОМС**;

2) в **наименование ОМС** - получение в рамках межведомственного взаимодействия информации (документов), необходимой для предоставления муниципальной услуги заявителю.

124. При обращении заявителя за получением муниципальной услуги в электронной форме *наименование ОМС** направляет на Единый портал государственных и муниципальных услуг или Портал государственных и муниципальных услуг Московской области посредством технических средств связи уведомление о завершении исполнения административной процедуры с указанием результата осуществления административной процедуры.

125. Способом фиксации результата административной процедуры является фиксация факта поступления документов и сведений, полученных в рамках межведомственного взаимодействия, необходимых

для предоставления муниципальной услуги, в журнале регистрации поступления ответов в рамках межведомственного взаимодействия или внесение соответствующих сведений в информационную систему **наименование ОМС**.

Осмотр объекта капитального строительства

126. Основанием для начала данной административной процедуры является поступление заявления на выдачу разрешения на ввод объекта капитального строительства в эксплуатацию.

127. Осмотр объекта капитального строительства осуществляет комиссия _____ (*указать наименование ОМСУ*), которая утверждается правовым актом _____ (*указать наименование ОМСУ*).

128. Комиссия определяет дату и время проведения осмотра объекта капитального строительства.

129. В ходе осмотра построенного, реконструированного объекта капитального строительства осуществляется проверка соответствия такого объекта требованиям, установленным в разрешении на строительство, градостроительном плане земельного участка, в том числе требованиям энергетической эффективности и требованиям оснащенности объекта капитального строительства приборами учета используемых энергетических ресурсов, за исключением случаев осуществления строительства, реконструкции объекта индивидуального жилищного строительства.

130. В случае если при строительстве, реконструкции объекта капитального строительства осуществляется государственный строительный надзор, осмотр такого объекта не производится, а предоставляется заключение данного органа.

131. Результат осмотра оформляется актом, в соответствии с Приложением 5 к настоящему регламенту.

132. Максимальный срок выполнения административной процедуры _____ календарных дней с момента регистрации заявления на получение разрешения на ввод объекта капитального строительства в эксплуатацию.

133. Результатом административной процедуры является акт, подписанный всеми членами комиссии.

134. Способом фиксации результата выполнения административной процедуры является регистрация акта об осмотре объекта капитального строительства в журнале регистрации документов или внесение соответствующих сведений в информационную систему _____ (*наименование ОМСУ*), а также передача такого акта специалисту, отвечающему за процесс предоставления муниципальной услуги..

Принятие решения о предоставлении (об отказе предоставления) муниципальной услуги

135. Основанием для начала административной процедуры по

принятию решения о предоставлении (об отказе предоставления) муниципальной услуги является сформированный специалистом _____ (указать наименование ОМС), ответственным за подготовку документов по муниципальной услуге, пакет документов, указанных в пунктах 26 и 27 административного регламента.

136. Критерием принятия решения о предоставлении (об отказе предоставления) муниципальной услуги является наличие или отсутствие оснований, указанных в пункте 35 административного регламента.

137. Специалист _____ (указать наименование ОМС), ответственный за подготовку документов по муниципальной услуге, в течение 2 календарных дней с даты поступления к нему полного пакета документов, необходимых для предоставления муниципальной услуги, проверяет указанные документы на наличие оснований, указанных в пункте 31 административного регламента.

138. При установлении отсутствия всех оснований, указанных в пункте 35 административного регламента, специалист _____ (указать наименование ОМС), ответственный за подготовку документов по муниципальной услуге, в течение _____ (указать количество) календарных дней с даты установления таких оснований подготавливает проект акта _____ (указать наименование ОМС) о выдаче разрешения на ввод объекта капитального строительства в эксплуатацию.

139. При установлении наличия хотя бы одного из оснований, указанных в пункте 35 административного регламента, специалист _____ (указать наименование ОМС), ответственный за подготовку документов по муниципальной услуге, в течение _____ (указать количество) календарных дней с даты установления таких оснований подготавливает проект акта _____ (указать наименование ОМС) об отказе в выдаче разрешения на ввод объекта капитального строительства в эксплуатацию.

140. Специалист _____ (указать наименование ОМС), ответственный за подготовку документов по муниципальной услуге, в течение _____ (указать количество) календарных дней с даты подготовки проекта акта о выдаче разрешения на ввод объекта капитального строительства в эксплуатацию (акта об отказе в выдаче разрешения на ввод объекта капитального строительства в эксплуатацию) обеспечивает его согласование с _____ (указать наименования должностных лиц и структурных подразделении ОМС, с которыми будет осуществляться согласование) и направление на подпись должностному лицу _____ (указать наименование ОМС).

141. Подписанный должностным лицом _____ (указать наименование ОМС) акт о выдаче разрешения на ввод объекта капитального строительства в эксплуатацию (акт об отказе в выдаче разрешения на ввод объекта капитального строительства в эксплуатацию), не позднее рабочего дня следующего за днем подписания передается на регистрацию специалисту _____ (указать наименование ОМС), ответственному за прием и регистрацию документов.

142. Специалист _____ (указать наименование ОМС), ответственный за прием и регистрацию документов, осуществляет регистрацию подписанного должностным лицом _____ (указать наименование ОМС) акта о выдаче разрешения на ввод объекта капитального строительства в эксплуатацию (акта об отказе в выдаче разрешения на ввод объекта капитального строительства в эксплуатацию) не позднее рабочего дня, следующего за днем его поступления на регистрацию в соответствии с порядком делопроизводства, установленным _____ (указать наименование ОМС), в том числе осуществляет внесение соответствующих сведений в журнал регистрации правовых актов и (или) в соответствующую информационную систему _____ (указать наименование ОМС).

143. Максимальный срок выполнения административной процедуры по принятию решения о предоставлении (об отказе предоставлении) муниципальной услуги не может превышать ____ календарных дней со дня формирования специалистом _____ (указать наименование ОМС), ответственным за подготовку документов по муниципальной услуге.

144. Результатом административной процедуры по принятию решения о выдаче разрешения на ввод объекта капитального строительства в эксплуатацию (об отказе в выдаче разрешения на ввод объекта капитального строительства в эксплуатацию) муниципальной услуги является наличие утвержденного акта о выдаче разрешения на ввод объекта капитального строительства в эксплуатацию (акта об отказе в выдаче разрешения на ввод объекта капитального строительства в эксплуатацию).

145. При обращении заявителя за получением муниципальной услуги в электронной форме *наименование ОМС** направляет на Единый портал государственных и муниципальных услуг или Портал государственных и муниципальных услуг Московской области посредством технических средств связи уведомление о завершении исполнения административной процедуры с указанием результата осуществления административной процедуры.

146. Способом фиксации результата выполнения административной процедуры по принятию решения о предоставлении (об отказе предоставлении) муниципальной услуги является внесение сведений об утвержденном акте о выдаче разрешения на ввод объекта капитального строительства в эксплуатацию (акте об отказе в выдаче разрешения на ввод объекта капитального строительства в эксплуатацию) в журнал регистрации правовых актов _____ (указать наименование ОМС) и (или) в соответствующую информационную систему _____ (указать наименование ОМС).

Выдача документа, являющегося результатом предоставления муниципальной услуги

147. Основанием для начала административной процедуры является наличие утвержденного акта о выдаче разрешения на ввод объекта капитального строительства в эксплуатацию (акта об отказе в выдаче

разрешения на ввод объекта капитального строительства в эксплуатацию).

148. Специалист _____ (указать наименование ОМС), ответственный за прием и регистрацию документов, в течение ___ календарных дней со дня утверждения акта о выдаче разрешения на ввод объекта капитального строительства в эксплуатацию (акта об отказе в выдаче разрешения на ввод объекта капитального строительства в эксплуатацию) подготавливает и направляет заявителю сопроводительным письмом заверенную копию/оригинал акта о выдаче разрешения на ввод объекта капитального строительства в эксплуатацию (акта об отказе в выдаче разрешения на ввод объекта капитального строительства в эксплуатацию) в ___ экземплярах.

149. Специалист _____ (указать наименование ОМС), ответственный за прием и регистрацию документов, осуществляет регистрацию сопроводительного письма в соответствии с порядком делопроизводства, установленным _____ (указать наименование ОМС), в том числе осуществляет внесение соответствующих сведений в журнал регистрации исходящей корреспонденции и (или) в соответствующую информационную систему _____ (указать наименование ОМС).

150. Выдача (направление) акта о выдаче разрешения на ввод объекта капитального строительства в эксплуатацию (акта об отказе в выдаче разрешения на ввод объекта капитального строительства в эксплуатацию) осуществляется способом, указанным заявителем в заявлении, в том числе:

при личном обращении в _____ (указать наименование ОМС);

при личном обращении в МФЦ;

посредством почтового отправления на адрес заявителя, указанный в заявлении;

посредством электронной почты на адрес электронной почты, указанный в заявлении;

через личный кабинет на Портале государственных и муниципальных услуг (функций) Московской области, на Едином портале государственных и муниципальных услуг (функций).

151. Выдача (направление) документа, являющегося результатом предоставления муниципальной услуги, осуществляется МФЦ в соответствии с заключенными в установленном порядке соглашениями о взаимодействии между _____ (указать наименование ОМС) и МФЦ.

152. Максимальный срок выполнения административной процедуры по выдаче (направлению) документа, являющегося результатом предоставления муниципальной услуги, не превышает ___ календарных дней со дня утверждения акта о выдаче разрешения на ввод объекта капитального строительства в эксплуатацию (акта об отказе в выдаче разрешения на ввод объекта капитального строительства в эксплуатацию).

153. Результатом административной процедуры по выдаче (направлению) документа, являющегося результатом предоставления муниципальной услуги, является направление (выдача) заявителю сопроводительным письмом заверенной копии/оригинала акта о выдаче

разрешения на ввод объекта капитального строительства в эксплуатацию (акта об отказе в выдаче разрешения на ввод объекта капитального строительства в эксплуатацию) в _____ экземплярах и сопроводительного письма к нему.

154. Выдача результата предоставления муниципальной услуги осуществляется *способом*, указанным заявителем при подаче заявления и необходимых документов на получение муниципальной услуги, в том числе:

при личном обращении в _____ (*указать наименование структурного подразделения, непосредственно предоставляющего муниципальную услугу*);

при личном обращении в МКУ МФЦ;

посредством почтового отправления на адрес заявителя, указанный в заявлении;

через личный кабинет на Едином портале государственных и муниципальных услуг или Портале государственных и муниципальных услуг Московской области.

155. В случае указания заявителем на получение результата в многофункциональном центре, **наименование ОМСУ** направляет результат предоставления муниципальной услуги в МКУ МФЦ в срок, установленный в соглашении, заключенным между **наименование ОМС** и МКУ МФЦ.

156. Выдача документа, являющегося результатом предоставления муниципальной услуги, осуществляется МКУ МФЦ в соответствии с заключенными в установленном порядке соглашениями о взаимодействии, если исполнение данной процедуры предусмотрено заключенными соглашениями.

157. При обращении заявителя за получением муниципальной услуги в электронной форме *наименование ОМС** направляет на Единый портал государственных и муниципальных услуг или Портал государственных и муниципальных услуг Московской области посредством технических средств связи уведомление о завершении исполнения административной процедуры с указанием результата осуществления административной процедуры.

158. Способом фиксации результата выполнения административной процедуры по выдаче (направлению) документа, являющегося результатом предоставления муниципальной услуги, является внесение сведений о сопроводительном письме в журнал регистрации исходящей корреспонденции и (или) в информационную систему _____ (*указать наименование ОМС*)

IV. Порядок и формы контроля за исполнением административного регламента предоставления муниципальной услуги

Порядок осуществления текущего контроля за соблюдением и исполнением ответственными должностными лицами положений административного регламента и иных нормативных правовых актов, устанавливающих требования к предоставлению муниципальной услуги

159. Текущий контроль за соблюдением и исполнением положений регламента и *иных* нормативных правовых актов, устанавливающих требования к *предоставлению муниципальной услуги, осуществляется должностными лицами, ответственными за организацию работы по предоставлению муниципальной услуги.*

160. Текущий контроль осуществляется путем проведения ответственными должностными лицами структурных подразделений **наименование ОМС**, ответственных за организацию работы по предоставлению муниципальной услуги, проверок соблюдения и исполнения положений регламента и иных нормативных правовых актов, устанавливающих требования к предоставлению муниципальной услуги.

Порядок и периодичность осуществления плановых и внеплановых проверок полноты и качества предоставления муниципальной услуги

161. Контроль за полнотой и качеством предоставления муниципальной услуги осуществляется в формах:

- 1) проведения плановых проверок;
- 2) рассмотрения жалоб на действия (бездействие) должностных лиц **наименование ОМС**, ответственных за предоставление муниципальной услуги.

162. В целях осуществления контроля за полнотой и качеством предоставления муниципальной услуги проводятся плановые и внеплановые проверки. Порядок и периодичность осуществления плановых проверок устанавливается планом работы **наименование ОМС**. При проверке могут рассматриваться все вопросы, связанные с предоставлением муниципальной услуги (комплексные проверки), или отдельный вопрос, связанный с предоставлением муниципальной услуги (тематические проверки). Проверка также может проводиться по конкретной жалобе заявителя.

163. Внеплановые проверки проводятся в связи с проверкой устранения ранее выявленных нарушений административного регламента, а также в случае получения жалоб заявителей на действия (бездействие) должностных лиц **наименование ОМС и структурных подразделений**, ответственного за предоставление муниципальной услуги.

164. Результаты проверки оформляются в виде акта проверки, в котором указываются выявленные недостатки и предложения по их устранению

Ответственность муниципальных служащих органов местного самоуправления и иных должностных лиц за решения и действия (бездействие), принимаемые (осуществляемые) в ходе предоставления муниципальной услуги

165. По результатам проведенных проверок, в случае выявления нарушений соблюдения положений регламента, виновные должностные лица **наименование ОМС** несут персональную ответственность за решения и действия (бездействие), принимаемые в ходе предоставления муниципальной услуги.

166. Персональная ответственность должностных лиц **наименование ОМС** закрепляется в должностных регламентах в соответствии с требованиями законодательства Российской Федерации и законодательства Московской области.

Положения, характеризующие требования к порядку и формам контроля за предоставлением муниципальной услуги, в том числе со стороны граждан, их объединений и организаций.

167. Контроль за предоставлением муниципальной услуги, в том числе со стороны граждан, их объединений и организаций, осуществляется посредством публикации сведений о деятельности **наименование ОМС**, получения гражданами, их объединениями и организациями актуальной, полной и достоверной информации о порядке предоставления муниципальной услуги и обеспечения возможности досудебного (внесудебного) рассмотрения жалоб.

V. Досудебный (внесудебный) порядок обжалования решений и (или) действий (бездействия) органа местного самоуправления, предоставляющего муниципальную услугу, а также его должностных лиц, муниципальных служащих

Право заявителя подать жалобу на решение и (или) действия (бездействие) органа, предоставляющего муниципальную услугу, а также его должностных лиц, муниципальных служащих при предоставлении муниципальной услуги

168. Заявители имеют право на обжалование действий или бездействия **наименование ОМС**, должностных лиц **наименование ОМС**, муниципальных служащих, а также принимаемых ими решений при предоставлении муниципальной услуги в досудебном (внесудебном) порядке.

Предмет жалобы

169. Заявитель может обратиться с жалобой в том числе в следующих случаях:

- 1) нарушение срока регистрации запроса заявителя о предоставлении муниципальной услуги;
- 2) нарушение срока предоставления муниципальной услуги;
- 3) требование у заявителя документов, не предусмотренных нормативными правовыми актами Российской Федерации, нормативными правовыми актами Московской области, муниципальными правовыми актами для предоставления муниципальной услуги;
- 4) отказ в приеме документов, предоставление которых предусмотрено нормативными правовыми актами Российской Федерации, нормативными правовыми актами Московской области, муниципальными правовыми актами для предоставления муниципальной услуги, у заявителя;
- 5) отказ в предоставлении муниципальной услуги, если основания отказа не предусмотрены федеральными законами и принятыми в соответствии с ними иными нормативными правовыми актами Российской Федерации, нормативными правовыми актами Московской области, муниципальными правовыми актами;

б) затребование с заявителя при предоставлении муниципальной услуги платы, не предусмотренной нормативными правовыми актами Российской Федерации, нормативными правовыми актами Московской области, муниципальными правовыми актами;

7) отказ органа, предоставляющего муниципальную услугу, должностного лица органа, предоставляющего муниципальную услугу, в исправлении допущенных опечаток и ошибок в выданных в результате предоставления муниципальной услуги документах либо нарушение установленного срока таких исправлений.

Органы местного самоуправления, уполномоченные на рассмотрение жалобы и должностные лица, которым может быть направлена жалоба

170. **указать органы местного самоуправления и уполномоченные на рассмотрение жалобы должностные лица, которым может быть направлена жалоба**

Порядок подачи и рассмотрения жалобы

171. Жалоба подается в орган, предоставляющий муниципальную услугу. Жалобы на решения, принятые руководителем **наименование ОМС** подаются в вышестоящий орган (при его наличии), либо, в случае его отсутствия, рассматриваются непосредственно руководителем **наименование ОМС**, предоставляющего муниципальную услугу.

172. Жалоба может быть направлена в **наименование ОМС** по почте, через МКУ МФЦ, по электронной почте, через официальный сайт органа, предоставляющего муниципальную услугу, посредством Единого портала государственных и муниципальных услуг, Портала государственных и муниципальных услуг Московской области, а также может быть принята при личном приеме заявителя.

173. Жалоба должна содержать:

а) наименование органа, предоставляющего муниципальную услугу, должностного лица органа, предоставляющего муниципальную услугу, либо муниципального служащего, решения и действия (бездействие) которых обжалуются;

б) фамилию, имя, отчество (последнее - при наличии), сведения о месте жительства заявителя - физического лица либо наименование, сведения о месте нахождения заявителя - юридического лица, а также номер (номера) контактного телефона, адрес (адреса) электронной почты (при наличии) и почтовый адрес, по которым должен быть направлен ответ заявителю;

в) сведения об обжалуемых решениях и действиях (бездействии) органа, предоставляющего муниципальную услугу, должностного лица органа, предоставляющего муниципальную услугу, либо государственного муниципального служащего;

г) доводы, на основании которых заявитель не согласен с решением и действием (бездействием) органа, предоставляющего муниципальную услугу, должностного лица органа, предоставляющего муниципальную услугу, либо муниципального служащего. Заявителем могут быть представлены документы (при наличии), подтверждающие доводы заявителя, либо их копии.

174. В случае необходимости в подтверждение своих доводов заявитель прилагает к письменному обращению (жалобе) документы и материалы либо их копии.

175. В случае если жалоба подается через представителя заявителя, также представляется документ, подтверждающий полномочия на осуществление действий от имени заявителя. В качестве документа, подтверждающего полномочия на осуществление действий от имени заявителя, может быть представлена:

оформленная в соответствии с законодательством Российской Федерации доверенность (для физических лиц);

оформленная в соответствии с законодательством Российской Федерации доверенность, заверенная печатью заявителя и подписанная руководителем заявителя или уполномоченным этим руководителем лицом (для юридических лиц);

копия решения о назначении или об избрании либо приказа о назначении физического лица на должность, в соответствии с которым такое физическое лицо обладает правом действовать от имени заявителя без доверенности.

176. При поступлении в МФЦ жалобы на решения и (или) действия (бездействие) _____ (указать наименование ОМС), его муниципальных служащих, должностных лиц при предоставлении муниципальной услуги, обеспечивается передача жалобы в _____ (указать наименование ОМС) в порядке и сроки, установленные соглашением о взаимодействии между _____ (указать наименование ОМС) и МФЦ, заключенным в установленном порядке.

Сроки рассмотрения жалобы

177. Жалоба, поступившая в **наименование ОМС**, подлежит регистрации не позднее следующего рабочего дня со дня ее поступления.

178. Жалоба, поступившая в **наименование ОМС**, подлежит рассмотрению должностным лицом, наделенным полномочиями по рассмотрению жалобы, в течение пятнадцати рабочих дней со дня ее регистрации, а в случае обжалования отказа органа, предоставляющего муниципальную услугу, должностного лица органа, предоставляющего муниципальную услугу, в приеме документов у заявителя либо в исправлении допущенных опечаток и ошибок или в случае обжалования нарушения установленного срока таких исправлений – в течение пяти рабочих дней со дня ее регистрации.

Внесение изменений в результат предоставления муниципальной услуги в целях исправления допущенных опечаток и ошибок осуществляется **наименование ОМС** в срок не более 5 рабочих дней.

Исчерпывающий перечень оснований для отказа в рассмотрении жалобы (претензии) либо приостановления ее рассмотрения

179. Уполномоченный на рассмотрение жалобы орган отказывает в удовлетворении жалобы в следующих случаях:

наличие вступившего в законную силу решения суда, арбитражного суда по жалобе о том же предмете и по тем же основаниям;

подача жалобы лицом, полномочия которого не подтверждены в порядке, установленном законодательством Российской Федерации;

наличие решения по жалобе, принятого ранее в соответствии с требованиями настоящих Правил в отношении того же заявителя и по тому же предмету жалобы.

180. Уполномоченный на рассмотрение жалобы орган вправе оставить жалобу без ответа в следующих случаях:

наличие в жалобе нецензурных либо оскорбительных выражений, угроз жизни, здоровью и имуществу должностного лица, а также членов его семьи;

отсутствие возможности прочитать какую-либо часть текста жалобы, фамилию, имя, отчество (при наличии) и (или) почтовый адрес заявителя, указанные в жалобе.

если в письменном обращении не указаны фамилия гражданина, направившего обращение, и почтовый адрес, по которому должен быть направлен ответ на обращение;

если жалоба подана заявителем в орган, в компетенцию которого не входит принятие решения по жалобе. В этом случае в течение 3 рабочих дней со дня ее регистрации указанный орган направляет жалобу в уполномоченный на ее рассмотрение орган и в письменной форме информирует заявителя о перенаправлении жалобы;

если в письменном обращении заявителя содержится вопрос, на который ему многократно давались письменные ответы по существу в связи с ранее направляемыми обращениями, и при этом в обращении не приводятся новые доводы или обстоятельства, начальник (руководитель) **наименование структурного подразделения, непосредственно предоставляющего муниципальную услугу**, должностное лицо либо уполномоченное на то лицо вправе принять решение о безосновательности очередного обращения и прекращении переписки с заявителем по данному вопросу при условии, что указанное обращение и ранее направляемые обращения направлялись в **наименование структурного подразделения, ответственного за предоставление муниципальной услуги** или одному и тому же должностному лицу. О данном решении уведомляется заявитель, направивший обращение;

если ответ по существу поставленного в обращении вопроса не может быть дан без разглашения сведений, составляющих государственную или иную охраняемую федеральным законом тайну, гражданину, направившему обращение, сообщается о невозможности дать ответ по существу поставленного в нем вопроса в связи с недопустимостью разглашения указанных сведений.

Результат рассмотрения жалобы

181. По результатам рассмотрения обращения жалобы **наименование ОМС** принимает одно из следующих решений:

1) удовлетворяет жалобу, в том числе в форме отмены принятого решения, исправления допущенных органом, предоставляющим муниципальную услугу, опечаток и ошибок в выданных в результате предоставления муниципальной услуги документах, возврата заявителю денежных средств, взимание которых не предусмотрено нормативными правовыми актами Российской Федерации, нормативными правовыми актами Московской области, муниципальными правовыми актами, а также в иных формах;

2) отказывает в удовлетворении жалобы.

Порядок информирования заявителя о результатах рассмотрения жалобы

182. Не позднее дня, следующего за днем принятия решения, заявителю в письменной или электронной форме направляется мотивированный ответ о результатах рассмотрения жалобы.

Право заявителя на получение информации и документов, необходимых для обоснования и рассмотрения жалобы

183. Заявитель имеет право на получение исчерпывающей информации и документов, необходимых для обоснования и рассмотрения жалобы.

184. Информация и документы, необходимые для обоснования и рассмотрения жалобы размещаются в **наименование ОМС** и МКУ МФЦ, на официальном сайте **наименование ОМС** и МКУ МФЦ, на Едином портале государственных и муниципальных услуг, Портале государственных и муниципальных услуг Московской области, а также может быть сообщена заявителю в устной и/или письменной форме.

Порядок обжалования решения по жалобе

185. Заявитель вправе обжаловать решения по жалобе вышестоящим должностным лицам.

186. В случае установления в ходе или по результатам рассмотрения жалобы признаков состава административного правонарушения или преступления **наименование ОМС** в установленном порядке незамедлительно направляет имеющиеся материалы в органы прокуратуры.

187. Заявитель имеет право на получение информации и документов, необходимых для обоснования и рассмотрения жалобы, при условии, что это не затрагивает права, свободы и законные интересы других лиц и что указанные документы не содержат сведения, составляющие государственную или иную охраняемую законодательством Российской Федерации тайну.

188. При подаче жалобы заявитель вправе получить следующую информацию:

местонахождение _____ (*указать наименование структурного подразделения, непосредственно предоставляющего муниципальную услугу*);

перечень номеров телефонов для получения сведений о прохождении процедур по рассмотрению жалобы;

местонахождение органов местного самоуправления, фамилии, имена, отчества (при наличии) и должности их руководителей, а также должностных лиц, которым может быть направлена жалоба.

189. При подаче жалобы заинтересованное лицо вправе получить в _____ (*указать наименование структурного подразделения, непосредственно предоставляющего муниципальную услугу*) копии документов, подтверждающих обжалуемое действие (бездействие), решение должностного лица.

Способы информирования заявителей о порядке подачи и рассмотрения жалобы

190. Информирование заявителей о порядке подачи и рассмотрения жалобы на решения и действия (бездействие) **наименование ОМС**, должностных лиц **наименование ОМС**, муниципальных служащих, осуществляется посредством размещения информации на стендах в местах предоставления муниципальной услуги в **наименование ОМС** и МКУ МФЦ, на официальном сайте **наименование ОМС** и МКУ МФЦ, на Едином портале государственных и муниципальных услуг и Портале государственных и муниципальных услуг Московской области, а также может быть сообщена заявителю в устной и (или) письменной форме.

Справочная информация

о месте нахождения, графике работы, контактных телефонах, адресах электронной почты органа, предоставляющего муниципальную услугу, структурных подразделений органа, предоставляющего муниципальную услугу, МКУ МФЦ и организаций, участвующих в предоставлении муниципальной услуги

1. Администрация * наименование муниципального образования*

Место нахождения администрации *наименование муниципального образования*: *наименование муниципального образования, название улицы, номер дома*.

График работы администрации *наименование муниципального образования*:

Понедельник:	*указать рабочее время и время обеденного перерыва*
Вторник:	*указать рабочее время и время обеденного перерыва*
Среда	*указать рабочее время и время обеденного перерыва*
Четверг:	*указать рабочее время и время обеденного перерыва*
Пятница:	*указать рабочее время и время обеденного перерыва*
Суббота	*указать рабочее время и время обеденного перерыва*
Воскресенье:	выходной день.

График приема заявителей в администрации *наименование муниципального образования*:

Понедельник:	*указать часы приема заявителей*
Вторник:	*указать часы приема заявителей*
Среда	*указать часы приема заявителей*
Четверг:	*указать часы приема заявителей*
Пятница:	*указать часы приема заявителей*
Суббота	*указать часы приема заявителей*
Воскресенье:	выходной день.

Почтовый адрес администрации *наименование муниципального образования*: *индекс, наименование муниципального образования, название улицы, номер дома*.

Контактный телефон: _____ (указать номер телефона).

Официальный сайт администрации *наименование муниципального образования* в сети Интернет: *адрес официального сайта*.

Адрес электронной почты администрации *наименование муниципального образования* в сети Интернет: адрес электронной почты Администрации*.

2. *наименование структурного подразделения, ответственного за предоставление муниципальной услуги*

Место нахождения _____ (указать наименование структурного подразделения, ответственного за предоставление муниципальной услуги): _____ (указать наименование муниципального образования, название улицы, номер дома).

График работы _____ (указать наименование структурного подразделения, ответственного за предоставление муниципальной услуги):

Понедельник: *указать рабочее время и время обеденного перерыва*
Вторник: *указать рабочее время и время обеденного перерыва*
Среда *указать рабочее время и время обеденного перерыва*
Четверг: *указать рабочее время и время обеденного перерыва*
Пятница: *указать рабочее время и время обеденного перерыва*
Суббота *указать рабочее время и время обеденного перерыва*
Воскресенье: выходной день.

График приема заявителей в _____ (указать наименование структурного подразделения, ответственного за предоставление муниципальной услуги):

Понедельник: *указать часы приема заявителей*
Вторник: *указать часы приема заявителей*
Среда *указать часы приема заявителей*
Четверг: *указать часы приема заявителей*
Пятница: *указать часы приема заявителей*
Суббота *указать часы приема заявителей*
Воскресенье: выходной день.

Почтовый адрес _____ (указать наименование структурного подразделения, ответственного за предоставление муниципальной услуги): _____ (указать индекс, наименование муниципального образования, название улицы, номер дома).

Контактный телефон: _____ (указать номер телефона).

Официальный сайт _____ (указать наименование структурного подразделения, ответственного за предоставление муниципальной услуги) в сети Интернет: _____ (указать адрес официального сайта).

Адрес электронной почты Администрации _____ (указать наименование структурного подразделения, ответственного за предоставление муниципальной услуги) в сети Интернет: _____ (указать адрес электронной почты).

3. МКУ МФЦ, расположенные на территории *наименование муниципального образования* (указывается в случае предоставления услуги на базе МКУ МФЦ)

Место нахождения МКУ МФЦ: _____ (указать наименование муниципального образования, название улицы, номер дома).

График работы МКУ МФЦ:

Понедельник: *указать рабочее время и время обеденного перерыва*
Вторник: *указать рабочее время и время обеденного перерыва*

Среда *указать рабочее время и время обеденного перерыва*
Четверг: *указать рабочее время и время обеденного перерыва*
Пятница: *указать рабочее время и время обеденного перерыва*
Суббота *указать рабочее время и время обеденного перерыва*
Воскресенье: выходной день.

Почтовый адрес МКУ МФЦ: _____(указать индекс, наименование муниципального образования, название улицы, номер дома).

Телефон Call-центра: _____(указать номер телефона).

Официальный сайт МКУ МФЦ в сети Интернет: _____(указать адрес официального сайта).

Адрес электронной почты МКУ МФЦ в сети Интернет: _____(указать адрес электронной почты).

4. Организации, участвующие в предоставлении муниципальной услуги

Место нахождения организации, участвующей в предоставлении муниципальной услуги: _____(указать наименование муниципального образования, название улицы, номер дома).

График работы организации, участвующей в предоставлении муниципальной услуги:

Понедельник: *указать рабочее время и время обеденного перерыва*
Вторник: *указать рабочее время и время обеденного перерыва*
Среда *указать рабочее время и время обеденного перерыва*
Четверг: *указать рабочее время и время обеденного перерыва*
Пятница: *указать рабочее время и время обеденного перерыва*
Суббота *указать рабочее время и время обеденного перерыва*
Воскресенье: выходной день.

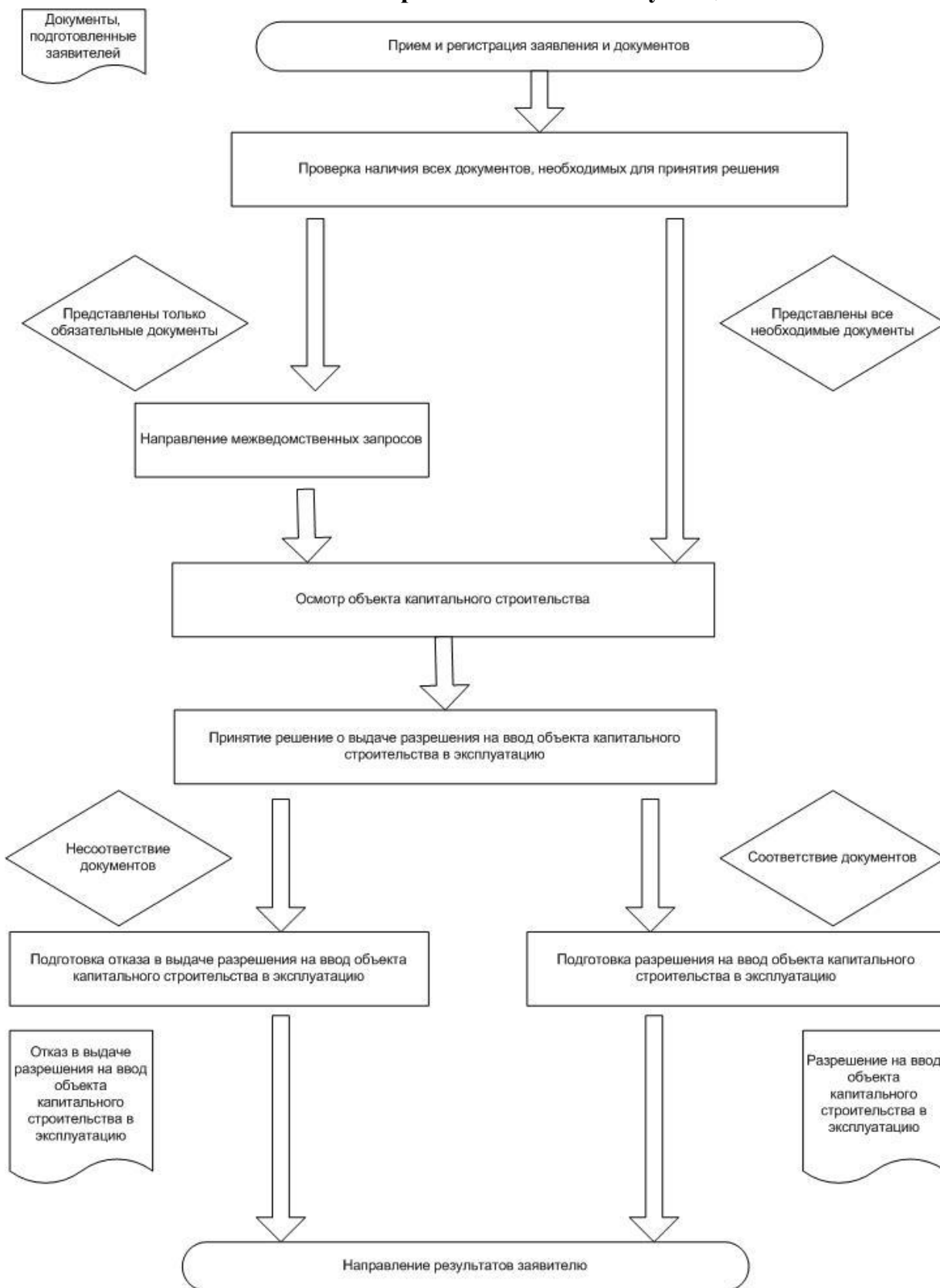
Почтовый адрес организации, участвующей в предоставлении муниципальной услуги: _____(указать индекс, наименование муниципального образования, название улицы, номер дома).

Справочный телефон организации, участвующей в предоставлении муниципальной услуги: _____(указать номер телефона).

Официальный сайт организации, участвующей в предоставлении муниципальной услуги, в сети Интернет: _____(указать адрес официального сайта).

Адрес электронной почты организации, участвующей в предоставлении муниципальной услуги, в сети Интернет: _____(указать адрес электронной почты).

**Блок- схема
предоставления муниципальной услуги по оформлению разрешения на ввод объекта
капитального строительства в эксплуатацию**



Образец заявления о предоставлении муниципальной услуги

В _____
(указать наименование ОМС)

от _____
(указать наименование заявителя (для юридических лиц),
Ф.И.О. (для физических лиц
и индивидуальных предпринимателей))

_____ (указать ИНН, адрес (юридический и почтовый), телефон (факс),
электронная почта, и иные реквизиты, позволяющие осуществлять
взаимодействие с заявителем)

Заявление

о выдаче разрешения на ввод объекта капитального строительства в эксплуатацию

Прошу выдать разрешение на ввод в эксплуатацию объекта капитального строительства

_____ (наименование объекта)

на земельном участке по адресу:

_____ (город, район, улица, номер участка)

Строительство (реконструкция) осуществляется на основании

от “ ” г. №

_____ (наименование документа)

Право на пользование землей закреплено

_____ (наименование документа)

от “ ” г. №

Обязуюсь обо всех изменениях, связанных с приведенными в настоящем заявлении сведениями, сообщать в

(наименование уполномоченного органа)

Результат муниципальной услуги выдать следующим способом:

- посредством личного обращения в **наименование ОМСУ**;
- в форме* электронного документа;
- в форме документа на бумажном носителе;
- почтовым отправлением на адрес, указанный в заявлении (только на бумажном носителе);
- отправлением по электронной почте (в форме электронного документа и только в случаях прямо предусмотренных в действующих нормативных правовых актах);
- посредством личного обращения в МКУ МФЦ (только на бумажном носителе);
- посредством направления через Единый портал государственных и муниципальных услуг (только в форме электронного документа);
- посредством направления через Портал государственных и муниципальных услуг (только в форме электронного документа).

Приложение:¹

1. _____ на ___ листах
2. _____ на ___ листах
- 3....

(должность)	(подпись)	(Ф.И.О.)
“ ”	_____	_____
_____	_____	_____
_____	_____	_____

<<Обратная сторона заявления>>

Отметка о комплекте документов (проставляется в случае отсутствия одного или более из документов, не находящихся в распоряжении органов, предоставляющих государственные или муниципальные услуги, либо подведомственных органам государственной власти или органам местного самоуправления организаций, участвующих в предоставлении муниципальной услуги):

О представлении не полного комплекта документов, требующихся для предоставления муниципальной услуги и представляемых заявителем, так как сведения по ним отсутствуют в распоряжении органов, предоставляющих государственные или муниципальные услуги, либо подведомственных органам государственной власти или органам местного самоуправления организаций, участвующих в предоставлении муниципальной услуги, предупрежден

¹ В Приложении указываются документы, указанные в пунктах 26 и 27 административного регламента.

(подпись заявителя)

(Ф.И.О. заявителя, полностью)

(указать наименование заявителя (для юридических лиц),
Ф.И.О. (для физических лиц
и индивидуальных предпринимателей))

УВЕДОМЛЕНИЕ

об отказе в выдаче разрешения на ввод объекта капитального строительства в эксплуатацию

Вам отказано в предоставлении муниципальной услуги по оформлению разрешения на ввод объекта капитального строительства в эксплуатацию по следующим основаниям:

(указываются причины отказа со ссылкой на правовой акт)

После устранения обстоятельств, послуживших основанием для отказа в предоставлении муниципальной услуги Вы имеете право повторно обратиться за предоставлением муниципальной услуги.

*наименование
должностного
ответственного лица*

подпись

*расшифровка подписи
(Ф.И.О.)*

М.П.

«__» _____ 20__ год

Акт осмотра № _____
объекта капитального строительства,
проведенного в соответствии с ч. 5 ст. 55
Градостроительного кодекса Российской Федерации

от «___» _____ 20__ г.

Объект капитального строительства

(наименование объекта капитального строительства в соответствии с наименованием, указанным в разрешении на строительство, реконструкцию, капитальный ремонт)

Расположенный по адресу:

(адрес в соответствии с разрешением на строительство и со справкой по данным технической инвентаризации)

Разрешение на строительство _____

(номер и дата выдачи разрешения; наименование органа, выдавшего;
срок действия разрешения)

Осмотр объекта произведен _____

(ФИО, должность уполномоченного должностного лица)

В результате осмотра объекта капитального строительства установлено: *(выбирается один из пунктов)*

1. Осмотренный объект соответствует требованиям градостроительного плана земельного участка, требованиям, установленным в разрешении на строительство и параметрам, установленным проектной документацией.

2. При строительстве застройщиком нарушены требования и/или допущены несоответствия

(подробно указываются нарушения: требований градостроительного плана земельного участка и/или требований, установленных в разрешении на строительство и/или несоответствия параметров, установленных проектной документацией)

Члены комиссии:

(должность)
подписи)

(подпись)

(расшифровка)