

Утвержден
Постановлением Администрации
Одинцовского муниципального района
Московской области
от « 05 » 06 2014 г. № 934

**Типовой административный регламент
предоставления муниципальной услуги по информированию граждан о свободных
земельных участках на кладбищах, расположенных на территории Одинцовского
муниципального района Московской области**

I. Общие положения

**Предмет регулирования административного регламента предоставления
муниципальной услуги**

1. Административный регламент предоставления муниципальной услуги по информированию граждан о свободных земельных участках на кладбищах, расположенных на территории муниципального образования (*наименование муниципального образования*) Московской области (далее - административный регламент) устанавливает стандарт предоставления муниципальной услуги по информированию граждан о свободных земельных участках на кладбищах, расположенных на территории муниципального образования (*наименование муниципального образования*) Московской области (далее - муниципальная услуга), состав, последовательность и сроки выполнения административных процедур (действий) по предоставлению муниципальной услуги, требования к порядку их выполнения, формы контроля за исполнением административного регламента, досудебный (внесудебный) порядок обжалования решений и действий (бездействия) должностных лиц и муниципальных служащих (*структурного подразделения администрации муниципального образования, предоставляющего муниципальную услугу*), (далее – **наименование ОМС**).

2. Административный регламент разработан в целях повышения качества и доступности предоставления муниципальной услуги при осуществлении полномочий **наименование ОМС**.

Лица, имеющие право на получение муниципальной услуги

3. Муниципальная услуга представляется физическим лицам, в том числе: гражданам Российской Федерации, иностранным гражданам, лицам без гражданства (далее – заявители).

При обращении за получением муниципальной услуги от имени заявителей взаимодействие с **наименование ОМС** вправе осуществлять их уполномоченные представители.

Требования к порядку информирования о порядке предоставления муниципальной услуги

4. Информирование граждан о порядке предоставления муниципальной услуги осуществляется муниципальными служащими **наименование ОМС** и сотрудниками Муниципального казенного учреждения «МКУ МФЦ предоставления государственных и муниципальных услуг Одинцовского муниципального района Московской области», расположенный на территории Одинцовского района Московской области (далее – МКУ МФЦ).

5. Основными требованиями к информированию граждан о порядке предоставления муниципальной услуги являются достоверность предоставляемой информации, четкость изложения информации, полнота информирования.

6. Информация о порядке предоставления муниципальной услуги содержит следующие сведения:

1) наименование и почтовые адреса **наименование ОМС**, ответственного за предоставление муниципальной услуги, и МКУ МФЦ;

2) справочные номера телефонов **наименование ОМС**, ответственного за предоставление муниципальной услуги, и МКУ МФЦ;

3) адрес официального сайта **наименование ОМС** и МКУ МФЦ в информационно-телекоммуникационной сети «Интернет» (далее – сеть Интернет);

4) график работы **наименование ОМС**, ответственного за предоставление муниципальной услуги, и МКУ МФЦ;

5) требования к письменному запросу заявителей о предоставлении информации о порядке предоставления муниципальной услуги;

6) перечень документов, необходимых для получения муниципальной услуги;

7) выдержки из правовых актов, содержащих нормы, регулирующие деятельность по предоставлению муниципальной услуги;

8) текст административного регламента с приложениями;

9) краткое описание порядка предоставления муниципальной услуги;

10) образцы оформления документов, необходимых для получения муниципальной услуги, и требования к ним;

11) перечень типовых, наиболее актуальных вопросов граждан, относящихся к компетенции **наименование ОМС**, МКУ МФЦ и ответы на них.

7. Информация о порядке предоставления муниципальной услуги размещается на информационных стендах в помещениях **наименование ОМС** и МКУ МФЦ, предназначенных для приема заявителей, на официальном сайте **наименование ОМС** и официальном сайте МКУ МФЦ в сети Интернет, в федеральной государственной информационной системе «Единый портал государственных и муниципальных услуг (функций)» (далее – Единый портал государственных и муниципальных услуг), в государственной информационной системе Московской области «Портал государственных и муниципальных услуг (функций) Московской области» (далее – Портал государственных и муниципальных услуг Московской области), а также предоставляется по телефону и электронной почте по обращению Заявителя.

8. Справочная информация о месте нахождения администрации **наименование муниципального образования**, **наименование ОМС**, ответственного за предоставление муниципальной услуги, МКУ МФЦ, органов и организаций, участвующих в

предоставлении муниципальной услуги, их почтовые адреса, официальные сайты в сети Интернет, информация о графиках работы, телефонных номерах и адресах электронной почты представлена в Приложении 1 к административному регламенту.

9. При общении с гражданами муниципальные служащие **наименование ОМС** и сотрудники МКУ МФЦ обязаны корректно и внимательно относиться к гражданам, не унижая их чести и достоинства. Информирование о порядке предоставления муниципальной услуги необходимо осуществлять с использованием официально-делового стиля речи.

II. Стандарт предоставления муниципальной услуги

Наименование муниципальной услуги

10. Муниципальная услуга по информированию граждан о свободных земельных участках на кладбищах, расположенных на территории муниципального образования (*наименование муниципального образования*) Московской области.

Наименование органа, предоставляющего муниципальную услугу

11. Предоставление муниципальной услуги осуществляется **наименование ОМС**.

12. **Наименование ОМС** организует предоставление муниципальной услуги по принципу «одного окна», в том числе на базе МКУ МФЦ.

13. Органы, предоставляющие муниципальную услугу, МКУ МФЦ, на базе которых организовано предоставление муниципальной услуги, не вправе требовать от заявителя осуществления действий, в том числе согласований, необходимых для получения муниципальной услуги и связанных с обращением в иные государственные органы (органы местного самоуправления) и организации, за исключением получения услуг, включенных в перечень услуг, которые являются необходимыми и обязательными для предоставления муниципальных услуг, утвержденный **НПА муниципального образования**.

Результат предоставления муниципальной услуги

14. Результатами предоставления муниципальной услуги являются:

1) предоставление в устной форме информации о свободных земельных участках на кладбищах, расположенных на территории муниципального образования (*наименование муниципального образования*) Московской области (при обращении заявителя в **наименование ОМС**, МКУ МФЦ лично или посредством телефонного звонка);

2) выдача (направление) заявителю письма с информацией о свободных земельных участках на кладбищах, расположенных на территории муниципального образования (*наименование муниципального образования*) Московской области **наименование ОМС** или МКУ МФЦ (при направлении запроса о предоставлении муниципальной услуги на бумажном носителе или с использованием Портала государственных и муниципальных услуг (функций) Московской области, Единого портала государственных и муниципальных услуг (функций));

3) выдача (направление) заявителю письма об отказе в предоставлении информации, оформленного на бумажном носителе или в электронной форме в соответствии с требованиями действующего законодательства.

Срок регистрации запроса заявителя

15. Запрос заявителя о предоставлении муниципальной услуги регистрируется в **наименование ОМС*, МКУ МФЦ в срок не позднее 1 рабочего дня, следующего за днем поступления в **наименование ОМС**, МКУ МФЦ.

16. Регистрация запроса заявителя о предоставлении муниципальной услуги, направленного в форме электронного документа посредством Единого портала государственных и муниципальных услуг, Портала государственных и муниципальных услуг Московской области, осуществляется в срок не позднее 1 рабочего дня, следующего за днем поступления в **наименование ОМС**.

Срок предоставления муниципальной услуги

17. Срок предоставления муниципальной услуги при обращении заявителя в устной форме (в том числе посредством телефонного звонка) не может превышать 1 рабочего дня с даты поступления запроса о предоставлении муниципальной услуги в **наименование ОМС** или МКУ МФЦ, в случае, если изложенные в устном информировании факты и обстоятельства являются очевидными и не требуют дополнительной проверки.

18. Срок предоставления муниципальной услуги при направлении запроса о предоставлении муниципальной услуги на бумажном носителе или в электронной форме не может превышать 30 календарных дней с даты регистрации запроса о предоставлении муниципальной услуги в **наименование ОМС** или МКУ МФЦ.

19. Выдача (направление) результата предоставления муниципальной услуги в виде письма **наименование ОМС** или МКУ МФЦ осуществляется в срок, не превышающий 5 рабочих дней с даты подписания письма _____ (*указать наименование должностного лица *наименование ОМС**).

Правовые основания предоставления муниципальной услуги

20. Предоставление муниципальной услуги осуществляется в соответствии с:

Конституцией Российской Федерации (Российская газета № 7, от 21.01.2009, Собрание законодательства Российской Федерации № 4 от 26.01.2009, ст. 445);

Федеральным законом от 12.01.1996 года № 8-ФЗ «О погребении и похоронном деле» (Собрание законодательства Российской Федерации, 15.01.1996, N 3, ст. 146, Российская газета, N 12, 20.01.1996);

Федеральным законом от 06.10.2003 №131-ФЗ «Об общих принципах организации местного самоуправления в Российской Федерации» (Российская газета № 20 от 08.10.2003, Собрание законодательства Российской Федерации № 40 от 06.10.2003, ст. 3822, Парламентская газета № 186 от 08.10.2003);

Федеральным законом от 02.05.2006 № 59-ФЗ «О порядке рассмотрения обращений граждан Российской Федерации» (Российская газета № 95 от 05.05.2006, Собрание законодательства Российской Федерации № 19 от 08.05.2006, ст. 2060, Парламентская газета № 70-71 от 11.05.2006);

Федеральным законом от 27.07.2006 N 152-ФЗ «О персональных данных» (Российская газета, N 165, 29.07.2006, Собрание законодательства Российской Федерации, 31.07.2006, N 31 (1 ч.), ст. 3451, Парламентская газета, N 126-127, 03.08.2006);

Федеральным законом от 27.07.2006 N 149-ФЗ «Об информации, информационных технологиях и о защите информации» (Российская газета, N 165, 29.07.2006, Собрание законодательства Российской Федерации, 31.07.2006, N 31 (1 ч.), ст. 3448, Парламентская газета, N 126-127, 03.08.2006);

Федеральным законом от 27.07.2010 №210-ФЗ «Об организации предоставления государственных и муниципальных услуг» (Российская газета № 168 от 30.07.2010, Собрание законодательства Российской Федерации, № 31 от 02.08.2010, ст. 4179), (далее - Федеральный закон № 210-ФЗ);

Федеральным законом от 06.04.2011 N 63-ФЗ «Об электронной подписи» Парламентская газета, N 17, 08-14.04.2011, Российская газета, N 75, 08.04.2011, Собрание законодательства Российской Федерации, 11.04.2011, N 15, ст. 2036;

Федеральным законом от 28.07.2012 N 133-ФЗ «О внесении изменений в отдельные законодательные акты Российской Федерации в целях устранения ограничений для предоставления государственных муниципальных услуг по принципу «одного окна» (Собрание законодательства Российской Федерации, 30.07.2012, N 31, ст. 4322, Российская газета, N 172, 30.07.2012);

Постановлением Правительства Российской Федерации от 24.10.2011 N 860 «Об утверждении Правил взимания платы за предоставление информации о деятельности государственных органов и органов местного самоуправления» (Российская газета, N 243, 28.10.2011, Собрание законодательства Российской Федерации, 31.10.2011, N 44, ст. 6273);

Законом Московской области от 17.07.2007 N 115/2007-ОЗ «О погребении и похоронном деле в Московской области» (принят постановлением Мособлдумы от 04.07.2007 N 15/13-П), (Ежедневные Новости. Подмосковье, N 133, 26.07.2007);

Постановлением Правительства Московской области от 25.04.2011 N 365/15 «Об утверждении Порядка разработки и утверждения административных регламентов исполнения государственных функций и административных регламентов предоставления государственных услуг центральными исполнительными органами государственной власти Московской области, государственными органами Московской области» (Ежедневные Новости. Подмосковье, N 77, 05.05.2011, Информационный вестник Правительства Московской области, N 5, 31.05.2011);

Распоряжением Министерства потребительского рынка и услуг Московской области от 29.11.2012 N 29-Р «О реализации отдельных положений Закона Московской области N 115/2007-ОЗ «О погребении и похоронном деле в Московской области» (Ежедневные Новости. Подмосковье, N 9, 22.01.2013);

Уставом **наименование муниципального образования** Московской области (**с указанием их реквизитов и источников опубликования**)

Инструкцией по делопроизводству (указать наименование муниципального образования) Московской области (указать реквизиты НПА);

настоящим административным регламентом;

**иные НПА Московской области, регулирующие отношения, возникающие в связи с предоставлением муниципальной услуги, с указанием их реквизитов и источников опубликования*.*

Исчерпывающий перечень документов, необходимых, в соответствии с нормативными правовыми актами Российской Федерации, нормативными

правовыми актами Московской области и муниципальными правовыми актами, для предоставления муниципальной услуги, услуг, необходимых и обязательных для ее предоставления, способы их получения заявителями, в том числе в электронной форме, и порядок их предоставления

21. Для получения муниципальной услуги в виде документа на бумажном носителе или в электронной форме заявитель представляет заявление по форме согласно Приложению 3 к административному регламенту (далее – заявление), которое должно содержать: фамилию, имя, отчество (последнее - при наличии), личную подпись и дату, почтовый или электронный адрес, по которому должен быть направлен ответ, либо отметка о получении ответа через МКУ МФЦ.

Для получения муниципальной услуги при личном приеме заявитель – физическое лицо представляет паспорт или иной документ, удостоверяющий личность заявителя. При обращении в устной форме (в том числе посредством телефонного звонка), при направлении заявления посредством почтового отправления или в электронной форме документ, удостоверяющий личность заявителя, не требуется.

В случае если предоставление информации предполагает обработку персональных данных, то к заявлению прикладывается документ, удостоверяющий личность заявителя.

Заявление о предоставлении муниципальной услуги может быть сделано в устной, письменной или электронной форме.

22. В бумажном виде форма заявления может быть получена заявителем непосредственно в **наименование структурного подразделения, непосредственно предоставляющего муниципальную услугу** или МКУ МФЦ.

23. Форма заявления доступна для копирования и заполнения в электронном виде на Едином портале государственных и муниципальных услуг и Портале государственных и муниципальных услуг Московской области, на официальном сайте **наименование муниципального образования** в сети Интернет **ссылка на официальный сайт в сети Интернет**, а также по обращению заявителя может быть выслана на адрес его электронной почты.

Исчерпывающий перечень документов, необходимых в соответствии с нормативными правовыми актами для предоставления муниципальной услуги, которые находятся в распоряжении государственных органов, органов местного самоуправления и иных органов и подведомственных им организациях, участвующих в предоставлении муниципальных услуг, и которые заявитель вправе представить по собственной инициативе, а также способы их получения заявителями, в том числе в электронной форме, порядок их представления

24. Отсутствуют документы, необходимые в соответствии с нормативными правовыми актами для предоставления муниципальной услуги, которые находятся в распоряжении государственных органов, органов местного самоуправления и иных органов и подведомственных им организациях, участвующих в предоставлении муниципальных услуг, и которые заявитель вправе представить по собственной инициативе.

25. **наименование ОМС** и МКУ МФЦ не вправе требовать от заявителя представления документов и информации или осуществления действий, представление или осуществление которых не предусмотрено нормативными правовыми актами,

регулирующими отношения, возникающие в связи с предоставлением муниципальной услуги.

26. *наименование ОМС* и МКУ МФЦ не вправе требовать от заявителя также представления документов, которые находятся в распоряжении органов, предоставляющих государственные или муниципальные услуги, либо подведомственных органам государственной власти или органам местного самоуправления организаций, участвующих в предоставлении муниципальной услуги, в соответствии с нормативными правовыми актами Российской Федерации, нормативными правовыми актами Московской области, муниципальными правовыми актами.

Исчерпывающий перечень оснований для отказа в приеме документов, необходимых для предоставления муниципальной услуги

27. Основания для отказа в приеме документов в (наименование ОМС) или МКУ МФЦ, необходимых для предоставления муниципальной услуги следующие:

- обращение с заявлением несовершеннолетних (до 14 лет),
- заявитель находится в состоянии алкогольного или наркотического опьянения,
- личность заявителя не соответствует документу, удостоверяющему его личность,
- заявители, представляющие юридическое лицо, не предоставляют документы, подтверждающие его полномочия.

Исчерпывающий перечень оснований для приостановления или отказа в предоставлении муниципальной услуги

28. Основаниями для отказа в предоставлении муниципальной услуги являются:

- 1) в заявлении содержатся нецензурные либо оскорбительные выражения, угрозы жизни, здоровью и имуществу должностного лица, а также членов его семьи (заявление остается без ответа по существу поставленных в нем вопросов, при этом гражданину, направившему обращение, сообщается о недопустимости злоупотребления правом);
- 2) текст обращения не поддается прочтению (ответ на обращение не дается, оно не подлежит направлению на рассмотрение, о чем сообщается гражданину, направившему обращение, если его фамилия и почтовый адрес поддаются прочтению);
- 3) запрашиваемая информация не относится к вопросам организации в сфере погребения и похоронного дела и (или) не входит в компетенцию Уполномоченного органа местного самоуправления в сфере погребения и похоронного дела Московской области по (наименование муниципального образования).

29. Письменное решение об отказе в предоставлении муниципальной услуги подписывается * _____ (указывается уполномоченное должностное лицо)* и выдается заявителю с указанием причин отказа.

По требованию заявителя, решение об отказе в предоставлении муниципальной услуги предоставляется в электронной форме или может выдаваться лично или направляться по почте в письменной форме либо выдается через МКУ МФЦ.

30. Основания для приостановления предоставления муниципальной услуги отсутствуют.

Перечень услуг, необходимых и обязательных для предоставления муниципальной

услуги, в том числе сведения о документах выдаваемых организациями, участвующими в предоставлении муниципальной услуги

31. Услуги, необходимые и обязательные для предоставления муниципальной услуги, отсутствуют.

Порядок, размер и основания взимания государственной пошлины или иной платы за предоставление муниципальной услуги

32. Предоставление муниципальной услуги в **наименование ОМС** и на базе МКУ МФЦ осуществляется бесплатно.

Максимальный срок ожидания в очереди при подаче запроса о предоставлении муниципальной услуги, услуги организации, участвующей в предоставлении муниципальной услуги, и при получении результата предоставления таких услуг

33. Максимальное время ожидания в очереди при личной подаче заявления о предоставлении муниципальной услуги составляет не более 15 минут.

34. Предельная продолжительность ожидания в очереди при получении результата предоставления муниципальной услуги не должен превышать 15 минут.

Требования к помещениям, в которых предоставляется муниципальная услуга, услуги организации, участвующей в предоставлении муниципальной услуги, к местам ожидания и приема заявителей, размещению и оформлению визуальной, текстовой и мультимедийной информации о порядке предоставления муниципальной услуги

35. Предоставление муниципальных услуг осуществляется в специально выделенных для этих целей помещениях **наименование ОМС** и МКУ МФЦ.

36. Для заявителей должно быть обеспечено удобство с точки зрения пешеходной доступности от остановок общественного транспорта. Путь от остановок общественного транспорта до помещений приема и выдачи документов должен быть оборудован соответствующими информационными указателями.

37. В случае если имеется возможность организации стоянки (парковки) возле здания (строения), в котором размещено помещение приема и выдачи документов, организовывается стоянка (парковка) для личного автомобильного транспорта заявителей. За пользование стоянкой (парковкой) с заявителей плата не взимается.

38. Для парковки специальных автотранспортных средств инвалидов на каждой стоянке выделяется не менее 10% мест (но не менее одного места), которые не должны занимать иные транспортные средства.

39. Вход в помещение приема и выдачи документов должен обеспечивать свободный доступ заявителей, быть оборудован удобной лестницей с поручнями, широкими проходами, а также пандусами для передвижения кресел-колясок.

40. На здании рядом с входом должна быть размещена информационная табличка (вывеска), содержащая следующую информацию:

- наименование органа;
- место нахождения и юридический адрес;
- режим работы;
- номера телефонов для справок;

адрес официального сайта.

41. Фасад здания должен быть оборудован осветительными приборами, позволяющими посетителям ознакомиться с информационными табличками.

42. Помещения приема и выдачи документов должны предусматривать места для ожидания, информирования и приема заявителей. В местах для информирования должен быть обеспечен доступ граждан для ознакомления с информацией не только в часы приема заявлений, но и в рабочее время, когда прием заявителей не ведется.

43. В помещении приема и выдачи документов организуется работа справочных окон, в количестве, обеспечивающем потребности граждан.

44. Характеристики помещений приема и выдачи документов в части объемно-планировочных и конструктивных решений, освещения, пожарной безопасности, инженерного оборудования должны соответствовать требованиям нормативных документов, действующих на территории Российской Федерации.

45. Помещения приема и выдачи документов оборудуются стендами (стойками), содержащими информацию о порядке предоставления муниципальных услуг.

46. Помещение приема и выдачи документов может быть оборудовано информационным табло, предоставляющим информацию о порядке предоставления муниципальной услуги (включая трансляцию видеороликов, разъясняющих порядок предоставления муниципальных услуг), а также регулирующим поток «электронной очереди». Информация на табло может выводиться в виде бегущей строки.

47. Информационное табло размещается рядом со входом в помещение таким образом, чтобы обеспечить видимость максимально возможному количеству заинтересованных лиц.

48. В местах для ожидания устанавливаются стулья (кресельные секции, кресла) для заявителей.

В помещении приема и выдачи документов выделяется место для оформления документов, предусматривающее столы (стойки) с бланками заявлений и канцелярскими принадлежностями.

В помещениях приема и выдачи документов могут быть размещены платежные терминалы, мини-офисы кредитных учреждений по приему платы за предоставление муниципальных услуг.

49. Информация о фамилии, имени, отчестве и должности сотрудника **наименование ОМС** и МКУ МФЦ, должна быть размещена на личной информационной табличке и на рабочем месте специалиста.

50. Для заявителя, находящегося на приеме, должно быть предусмотрено место для раскладки документов.

51. В помещениях приема и выдачи документов размещается абонентский ящик, а также стенд по антикоррупционной тематике. Кроме того, в помещениях приема и выдачи документов могут распространяться иные материалы (брошюры, сборники) по антикоррупционной тематике.

Показатели доступности и качества муниципальных услуг (возможность получения информации о ходе предоставления муниципальной услуги, возможность получения услуги в электронной форме или в МКУ МФЦ)

52. Показателями доступности и качества муниципальной услуги являются:
достоверность предоставляемой гражданам информации;

полнота информирования граждан;
наглядность форм предоставляемой информации об административных процедурах;
удобство и доступность получения информации заявителями о порядке предоставления муниципальной услуги;

соблюдение сроков исполнения отдельных административных процедур и предоставления муниципальной услуги в целом;

соблюдений требований стандарта предоставления муниципальной услуги;

отсутствие жалоб на решения, действия (бездействие) должностных лиц **наименование ОМС** и муниципальных служащих в ходе предоставления муниципальной услуги;

полнота и актуальность информации о порядке предоставления муниципальной услуги.

53. Заявителям предоставляется возможность получения информации о ходе предоставления муниципальной услуги и возможность получения муниципальной услуги в электронной форме с использованием Портала государственных и муниципальных услуг Московской области, Единого портала государственных и муниципальных услуг и по принципу «одного окна» на базе МКУ МФЦ.

54. При получении муниципальной услуги заявитель осуществляет не более 2 взаимодействий с должностными лицами.

55. Продолжительность ожидания в очереди при обращении заявителя в **наименование ОМС** для получения муниципальной услуги не может превышать 15 минут.

Иные требования, в том числе учитывающие особенности организации предоставления муниципальной услуги по принципу «одного окна» на базе МКУ МФЦ и в электронной форме

56. Заявителю предоставляется возможность получения муниципальной услуги по принципу «одного окна», в соответствии с которым предоставление муниципальной услуги осуществляется после однократного обращения заявителя с соответствующим запросом, а взаимодействие с **наименование ОМС** осуществляется МКУ МФЦ без участия заявителя в соответствии с нормативными правовыми актами и соглашением о взаимодействии между **наименование ОМС** и МКУ МФЦ, заключенным в установленном порядке.

57. Организация предоставления муниципальной услуги на базе МКУ МФЦ осуществляется в соответствии с соглашением о взаимодействии между **наименование ОМС** и МКУ МФЦ, заключенным в установленном порядке.

58. Муниципальная услуга предоставляется в МКУ МФЦ с учетом принципа экстерриториальности, в соответствии с которым заявитель вправе выбрать для обращения за получением муниципальной услуги любой МКУ МФЦ, расположенный на территории **наименование муниципального района или городского округа**.

59. При предоставлении муниципальной услуги универсальными специалистами МКУ МФЦ исполняются следующие административные процедуры:

- 1) прием заявления;
- 2) регистрация заявления;
- 3) рассмотрение заявления и принятие решения о предоставлении (об отказе в

предоставлении) муниципальной услуги;

4) выдача (направление) документа, являющегося результатом предоставления муниципальной услуги.

Административные процедуры по приему заявления, а также выдаче (направлению) документа, являющегося результатом предоставления муниципальной услуги, осуществляются универсальными специалистами МКУ МФЦ по принципу экстерриториальности.

60. Заявители имеют возможность получения муниципальной услуги в электронной форме с использованием Единого портала государственных и муниципальных услуг и Портала государственных и муниципальных услуг Московской области в части:

1) получения информации о порядке предоставления муниципальной услуги;

2) ознакомления с формами заявлений и иных документов, необходимых для получения муниципальной услуги, обеспечения доступа к ним для копирования и заполнения в электронном виде;

3) направления запроса и документов, необходимых для предоставления муниципальной услуги;

4) осуществления мониторинга хода предоставления муниципальной услуги;

5) получения результата предоставления муниципальной услуги в соответствии с действующим законодательством.

61. При направлении запроса о предоставлении муниципальной услуги в электронной форме заявитель формирует заявление на предоставление муниципальной услуги в форме электронного документа и подписывает его электронной подписью в соответствии с требованиями Федерального закона № 63-ФЗ и требованиями Федерального закона № 210-ФЗ.

62. Для обработки персональных данных при регистрации субъекта персональных данных на Едином портале государственных и муниципальных услуг и на Портале государственных и муниципальных услуг Московской области получение согласия заявителя в соответствии с требованиями статьи 6 Федерального закона №152-ФЗ не требуется.

63. Заявителям предоставляется возможность для предварительной записи на подачу заявления. Предварительная запись может осуществляться следующими способами по выбору заявителя:

при личном обращении заявителя в **наименование ОМС**, МКУ МФЦ;

по телефону **наименование ОМС** или МКУ МФЦ;

через официальный сайт **наименование ОМС** или МКУ МФЦ.

64. При предварительной записи заявитель сообщает следующие данные:

для физического лица: фамилию, имя, отчество (последнее при наличии);

контактный номер телефона;

адрес электронной почты (при наличии);

желаемые дату и время представления заявления.

65. Предварительная запись осуществляется путем внесения указанных сведений в книгу записи заявителей, которая ведется на бумажных и/или электронных носителях.

66. Заявителю сообщаются дата и время приема документов, окно (кабинет) приема документов, в которые следует обратиться. При личном обращении заявителю выдается

талон-подтверждение. Заявитель, записавшийся на прием через официальный сайт **наименование ОМС** или МКУ МФЦ, может распечатать аналог талона-подтверждения.

Запись заявителей на определенную дату заканчивается за сутки до наступления этой даты.

67. При осуществлении предварительной записи заявитель в обязательном порядке информируется о том, что предварительная запись аннулируется в случае его не явки по истечении 15 минут с назначенного времени приема.

Заявителям, записавшимся на прием через официальный сайт **наименование ОМС** или МКУ МФЦ, за день до приема отправляется напоминание на указанный адрес электронной почты о дате, времени и месте приема, а также информация об аннулировании предварительной записи в случае не явки по истечении 15 минут с назначенного времени приема.

68. Заявитель в любое время вправе отказаться от предварительной записи.

69. В отсутствие заявителей, обратившихся по предварительной записи, осуществляется прием заявителей, обратившихся в порядке очереди.

70. График приема (приемное время) заявителей по предварительной записи устанавливается руководителем **наименование ОМС** или МКУ МФЦ в зависимости от интенсивности обращений.

III. Состав, последовательность и сроки выполнения административных процедур (действий), требования к порядку их выполнения, в том числе особенности выполнения административных процедур (действий) в электронной форме и МКУ МФЦ

71. Предоставление муниципальной услуги включает в себя следующие административные процедуры:

- 1) прием заявления;
- 2) регистрация заявления;
- 3) рассмотрение заявления и принятие решения о предоставлении (об отказе предоставления) муниципальной услуги;
- 4) выдача документа, являющегося результатом предоставления муниципальной услуги.

Блок-схема предоставления муниципальной услуги

72. Блок-схема последовательности действий при предоставлении муниципальной услуги представлена в приложении 2 к административному регламенту.

Прием заявления

73. Основанием для начала осуществления административной процедуры по приему заявления является поступление в **наименование ОМС** или МКУ МФЦ заявления:

- а) в **наименование ОМС**:
 - посредством личного обращения заявителя;
 - посредством почтового отправления;
 - посредством технических средств Единого портала государственных и муниципальных услуг или Портала государственных и муниципальных услуг Московской

области;

б) в МКУ МФЦ посредством личного обращения заявителя.

74. Прием заявления осуществляют сотрудники **наименование ОМС** или сотрудники МКУ МФЦ.

75. Прием заявления осуществляется в МКУ МФЦ в соответствии с соглашениями о взаимодействии между **наименование ОМС** и многофункциональными центрами, заключенными в установленном порядке, если исполнение данной процедуры предусмотрено заключенными соглашениями.

76. При поступлении заявления посредством личного обращения заявителя в **наименование ОМС** или МКУ МФЦ, специалист, ответственный за прием документов, осуществляет следующую последовательность действий:

1) устанавливает предмет обращения;

2) устанавливает соответствие личности заявителя документу, удостоверяющему личность (в случае, если заявителем является физическое лицо);

3) проверяет наличие документа, удостоверяющего права (полномочия) представителя физического или юридического лица (в случае, если с заявлением обращается представитель заявителя);

4) осуществляет прием заявления по описи;

5) вручает копию описи заявителю.

77. Максимальное время приема заявления при личном обращении заявителя не превышает **количество** минут.

78. При отсутствии у заявителя, обратившегося лично, заполненного заявления или не правильном его заполнении, специалист **наименование ОМС** или МКУ МФЦ, ответственный за прием документов, консультирует заявителя по вопросам заполнения заявления.

79. При поступлении заявления в **наименование ОМС** посредством почтового отправления специалист **наименование ОМС**, ответственный за прием документов по муниципальной услуге, осуществляет действия согласно пункту 76 административного регламента, кроме действий, предусмотренных подпунктами 2, 4 пункта 76 административного регламента.

80. Опись с отметкой о дате приема заявления направляется заявителю заказным почтовым отправлением с уведомлением о вручении в течение 2 рабочих дней с даты получения заявления.

81. В случае поступления запроса о предоставлении муниципальной услуги и прилагаемых к нему документов (при наличии) в электронной форме посредством Единого портала государственных и муниципальных услуг или Портала государственных и муниципальных услуг Московской области специалист **наименование ОМС**, ответственный за прием документов, осуществляет следующую последовательность действий:

1) просматривает электронные образы запроса о предоставлении муниципальной услуги;

2) осуществляет контроль полученных электронных образов заявления на предмет целостности;

3) фиксирует дату получения заявления;

4) в случае если заявление на предоставление муниципальной услуги не заверена

электронной подписью в соответствии с действующим законодательством направляет заявителю через личный кабинет уведомление о необходимости представить запрос о предоставлении муниципальной, подписанные электронной подписью;

5) в случае если заявление о предоставлении муниципальной услуги подписано электронной подписью в соответствии с действующим законодательством направляет заявителю через личный кабинет уведомление о получении запроса о предоставлении муниципальной услуги.

82. Максимальный срок осуществления административной процедуры не может превышать 2 рабочих дней с момента поступления заявления в **наименование ОМС** или МКУ МФЦ.

83. Результатом исполнения административной процедуры по приему сотруднику **наименование ОМС**, ответственному за регистрацию поступившего запроса на предоставление муниципальной услуги.

84. Способом фиксации результата исполнения административной процедуры является опись с отметкой о дате приема заявления или уведомление о получении заявления.

Регистрация заявления

85. Основанием для начала выполнения административной процедуры по регистрации заявления является поступление заявления к специалисту **наименование ОМС**, МКУ МФЦ, ответственному за регистрацию документов по муниципальной услуге.

86. Специалист **наименование ОМС** или МКУ МФЦ осуществляет регистрацию заявления и прилагаемых к нему документов в соответствии с порядком делопроизводства, установленным **наименование ОМС**, в том числе осуществляет внесение соответствующих сведений в журнал регистрации обращений о предоставлении муниципальной услуги и (или) в соответствующую информационную систему **наименование ОМС** или МКУ МФЦ.

87. Регистрация заявлений осуществляется в МКУ МФЦ в соответствии с соглашениями о взаимодействии между **наименование ОМС** и МКУ МФЦ, заключенными в установленном порядке, если исполнение данной процедуры предусмотрено заключенными соглашениями.

88. Регистрация заявления, полученного посредством личного обращения заявителя или почтового отправления, осуществляется в срок, не превышающий 1 рабочий день с даты поступления заявления в **наименование ОМС**, МКУ МФЦ.

89. Регистрация заявления, полученного в электронной форме, осуществляется не позднее 1 рабочего дня, следующего за днем его поступления в **наименование ОМС**.

90. После регистрации заявление направляется на рассмотрение специалисту **наименование ОМС**, МКУ МФЦ, ответственному за предоставление муниципальной услуги.

91. Максимальный срок выполнения административной процедуры по регистрации заявления не превышает 2 календарных дней с даты поступления заявления к специалисту **наименование ОМС**, МКУ МФЦ, ответственному за регистрацию документов по муниципальной услуге.

92. Результатом исполнения административной процедуры по регистрации заявления является передача заявления специалисту **наименование ОМС**, МКУ МФЦ, ответственному за предоставление муниципальной услуги.

93. При обращении заявителя за получением муниципальной услуги в электронной форме **наименование ОМС** направляет на Единый портал государственных и муниципальных услуг (функций) или Портал государственных и муниципальных услуг (функций) Московской области посредством технических средств связи уведомление о завершении исполнения административной процедуры по регистрации заявления с указанием результата осуществления данной административной процедуры.

94. Способом фиксации результата исполнения административной процедуры по регистрации заявления является внесение соответствующих сведений в журнал регистрации обращений о предоставлении муниципальной услуги и (или) в соответствующую информационную систему **наименование ОМС**, МКУ МФЦ.

Рассмотрение заявления и принятие решения о предоставлении (об отказе предоставления) муниципальной услуги

95. Основанием для начала административной процедуры является поступление заявления на рассмотрение сотруднику **наименование ОМС** или в МКУ МФЦ (далее – сотрудник).

96. Рассмотрение заявления и принятие решения о предоставлении (об отказе в предоставлении) муниципальной услуги осуществляется в МКУ МФЦ в соответствии с соглашениями о взаимодействии между **наименование ОМС** и МКУ МФЦ, заключенными в установленном порядке, если исполнение данной процедуры предусмотрено заключенными соглашениями.

97. Критерием принятия решения о предоставлении (об отказе в предоставлении) муниципальной услуги является наличие или отсутствие оснований, указанных в пункте 28 административного регламента.

98. Сотрудник осуществляет следующую последовательность действий:

1.) проверяет заявление на наличие (отсутствие) оснований для отказа в предоставлении муниципальной услуги, указанных в пункте 28 административного регламента;

2) при наличии оснований для отказа в предоставлении муниципальной услуги, указанных в пункте 28 административного регламента, подготавливает в письменной форме на бумажном носителе мотивированный отказ с указанием причин отказа;

3) при отсутствии оснований для отказа в предоставлении муниципальной услуги, указанных в пункте 28 административного регламента:

а) при наличии согласия заявителя на получение результата предоставления муниципальной услуги в устной форме, в случае, если изложенные в устном обращении факты и обстоятельства являются очевидными и не требуют дополнительной проверки, сообщает заявителю в устной форме запрашиваемую информацию о свободных земельных участках на кладбищах, расположенных на территории муниципального образования (*наименование муниципального образования*) Московской области, при этом сообщение фиксируется в соответствующем журнале;

б) при отсутствии согласия заявителя на получение результата предоставления муниципальной услуги в устной форме, подготавливает письменный ответ, содержащий запрашиваемую информацию о свободных земельных участках на кладбищах, расположенных на территории муниципального образования (*наименование муниципального образования*) Московской области;

4) передает письменный ответ или отказ в предоставлении муниципальной услуги специалисту **наименование ОМС**, или специалисту МКУ МФЦ, ответственному за выдачу результата предоставления муниципальной услуги.

99. Максимальный срок осуществления административной процедуры не может превышать 15 рабочих дней с момента поступления заявления в **наименование ОМС**, МКУ МФЦ.

100. Принятие решения о предоставлении (об отказе в предоставлении) муниципальной услуги осуществляется *должностным лицом (указать должностное лицо) *наименование ОМС** или МКУ МФЦ.

101. Результатом административной процедуры является передача подписанного _____ (*указать наименование должностного лица *наименование ОМС**, МКУ МФЦ) письма специалисту **наименование ОМС**, МКУ МФЦ, ответственному за регистрацию документов по муниципальной услуге.

102. При обращении заявителя за получением муниципальной услуги в электронной форме Министерство направляет на Единый портал государственных и муниципальных услуг (функций) или Портал государственных и муниципальных услуг (функций) Московской области посредством технических средств связи уведомление о завершении исполнения административной процедуры с указанием результата осуществления административной процедуры.

103. Способом фиксации результата исполнения административной процедуры является внесение соответствующих сведений в журнал регистрации обращений за предоставлением муниципальной услуги или в соответствующую информационную систему **наименование ОМС**, МКУ МФЦ.

Выдача документа, являющегося результатом предоставления муниципальной услуги

104. *Основанием* для начала административной процедуры является поступление в **наименование ОМС** или в МКУ МФЦ, результата предоставления муниципальной услуги.

105. Специалист **наименование ОМС**, или МКУ МФЦ, ответственный за выдачу результата предоставления муниципальной услуги (далее – специалист), при поступлении к нему отказа в предоставлении муниципальной услуги (далее - отказ).

106. При поступлении к специалисту письменного ответа, содержащего запрашиваемую информацию, специалист устанавливает соответствие личности заявителя документу, удостоверяющему личность, выдает письменный ответ заявителю.

107. Должностным лицом, ответственным за выполнение административной процедуры, является *должностное лицо (указать должностное лицо) *наименование ОМС**, или МКУ МФЦ.

108. Максимальный срок осуществления административной процедуры не может превышать (**указать количество**) минут с момента поступления специалисту отказа в предоставлении муниципальной услуги или письменного ответа, содержащего запрашиваемую информацию.

109. Выдача результата предоставления муниципальной услуги осуществляется в срок, не превышающий 5 рабочих дней с момента поступления результата предоставления муниципальной услуги специалисту, ответственному за выдачу результата.

110. Результатом административной процедуры является выдача заявителю письменного ответа, содержащего запрашиваемую информацию о свободных земельных

участках на кладбищах, расположенных на территории муниципального образования (*наименование муниципального образования*) Московской области, или отказа в предоставлении муниципальной услуги.

111. Выдача результата предоставления муниципальной услуги осуществляется *способом*, указанным заявителем при подаче заявления и необходимых документов на получение муниципальной услуги, в том числе:

при личном обращении в _____ (*указать наименование структурного подразделения, непосредственно предоставляющего муниципальную услугу*);

при личном обращении в МКУ МФЦ;

посредством почтового отправления на адрес заявителя, указанный в заявлении;

через личный кабинет на Едином портале государственных и муниципальных услуг или Портале государственных и муниципальных услуг Московской области.

112. В случае указания заявителем на получение результата в МКУ МФЦ, **наименование ОМС** направляет результат предоставления муниципальной услуги в МКУ МФЦ в срок, установленный в соглашении, заключенным между **наименование ОМС** и МКУ МФЦ.

113. Способом фиксации результата исполнения административной процедуры является внесение соответствующих сведений в журнал регистрации обращений за предоставлением муниципальной услуги или в соответствующую информационную систему **наименование ОМС**, МКУ МФЦ.

IV. Порядок и формы контроля за исполнением административного регламента предоставления муниципальной услуги

Порядок осуществления текущего контроля за соблюдением и исполнением ответственными должностными лицами положений административного регламента и иных нормативных правовых актов, устанавливающих требования к предоставлению муниципальной услуги

114. Текущий контроль за соблюдением и исполнением положений регламента и *иных* нормативных правовых актов, устанавливающих требования к предоставлению муниципальной услуги, осуществляется должностными лицами, ответственными за организацию работы по предоставлению муниципальной услуги, Уполномоченного органа местного самоуправления в сфере погребения и похоронного дела Московской области по (*наименование муниципального образования*).

115. Текущий контроль осуществляется путем проведения ответственными должностными лицами структурных подразделений **наименование ОМС**, ответственных за организацию работы по предоставлению муниципальной услуги, проверок соблюдения и исполнения положений регламента и иных нормативных правовых актов, устанавливающих требования к предоставлению муниципальной услуги.

Порядок и периодичность осуществления плановых и внеплановых проверок полноты и качества предоставления муниципальной услуги

116. Контроль за полнотой и качеством предоставления муниципальной услуги осуществляется в формах:

1) проведения плановых проверок;

2) рассмотрения жалоб на действия (бездействие) должностных лиц **наименование ОМС**, ответственных за предоставление муниципальной услуги.

117. В целях осуществления контроля за полнотой и качеством предоставления муниципальной услуги проводятся плановые и внеплановые проверки. Порядок и периодичность осуществления плановых проверок устанавливается планом работы **наименование ОМС**. При проверке могут рассматриваться все вопросы, связанные с предоставлением муниципальной услуги (комплексные проверки), или отдельный вопрос, связанный с предоставлением муниципальной услуги (тематические проверки). Проверка также может проводиться по конкретной жалобе заявителя.

118. Внеплановые проверки проводятся в связи с проверкой устранения ранее выявленных нарушений административного регламента, а также в случае получения жалоб заявителей на действия (бездействие) должностных лиц **наименование ОМС и структурных подразделений**, ответственного за предоставление муниципальной услуги.

Ответственность муниципальных служащих органов местного самоуправления и иных должностных лиц за решения и действия (бездействие), принимаемые (осуществляемые) в ходе предоставления муниципальной услуги

119. По результатам проведенных проверок, в случае выявления нарушений соблюдения положений регламента, виновные должностные лица **наименование ОМС** несут персональную ответственность за решения и действия (бездействие), принимаемые в ходе предоставления муниципальной услуги.

120. Персональная ответственность должностных лиц **наименование ОМС** закрепляется в должностных регламентах в соответствии с требованиями законодательства Российской Федерации и законодательства Московской области.

Положения, характеризующие требования к порядку и формам контроля за предоставлением муниципальной услуги, в том числе со стороны граждан, их объединений и организаций.

121. Контроль за предоставлением муниципальной услуги, в том числе со стороны граждан, их объединений и организаций, осуществляется посредством открытости деятельности **наименование ОМС** при предоставлении муниципальной услуги, получения гражданами, их объединениями и организациями актуальной, полной и достоверной информации о порядке предоставления муниципальной услуги и обеспечения возможности досудебного (внесудебного) рассмотрения жалоб.

V. Досудебный (внесудебный) порядок обжалования решений и (или) действий (бездействия) органа местного самоуправления, предоставляющего муниципальную услугу, а также его должностных лиц, муниципальных служащих

Право заявителя подать жалобу на решение и (или) действия (бездействие) органа, предоставляющего муниципальную услугу, а также его должностных лиц, муниципальных служащих при предоставлении муниципальной услуги

122. Заявители имеют право на обжалование действий или бездействия **наименование ОМС**, должностных лиц **наименование ОМС**, МФЦ, муниципальных

служащих, а также принимаемых ими решений при предоставлении муниципальной услуги в досудебном (внесудебном) порядке.

Предмет жалобы

123. Заявитель может обратиться с жалобой в том числе в следующих случаях:

1) нарушение срока регистрации запроса заявителя о предоставлении муниципальной услуги;

2) нарушение срока предоставления муниципальной услуги;

3) требование у заявителя документов, не предусмотренных нормативными правовыми актами Российской Федерации, нормативными правовыми актами Московской области, муниципальными правовыми актами для предоставления муниципальной услуги;

4) отказ в приеме документов, предоставление которых предусмотрено нормативными правовыми актами Российской Федерации, нормативными правовыми актами Московской области, муниципальными правовыми актами для предоставления муниципальной услуги, у заявителя;

5) отказ в предоставлении муниципальной услуги, если основания отказа не предусмотрены федеральными законами и принятыми в соответствии с ними иными нормативными правовыми актами Российской Федерации, нормативными правовыми актами Московской области, муниципальными правовыми актами;

6) затребование с заявителя при предоставлении муниципальной услуги платы, не предусмотренной нормативными правовыми актами Российской Федерации, нормативными правовыми актами Московской области, муниципальными правовыми актами;

7) отказ органа, предоставляющего муниципальную услугу, должностного лица органа, предоставляющего муниципальную услугу, в исправлении допущенных опечаток и ошибок в выданных в результате предоставления муниципальной услуги документах либо нарушение установленного срока таких исправлений.

Органы местного самоуправления, уполномоченные на рассмотрение жалобы и должностные лица, которым может быть направлена жалоба

124. Жалоба на действия (бездействие) _____ (указать *наименование ОМС*), его муниципальных служащих, должностных лиц, а также на принимаемые ими решения при предоставлении муниципальной услуги может быть направлена: Уполномоченный орган местного самоуправления в сфере погребения и похоронного дела Московской области по (наименование муниципального образования), *указать органы местного самоуправления и уполномоченные на рассмотрение жалобы должностные лица, которым может быть направлена жалоба*.

Порядок подачи и рассмотрения жалобы

125. Жалоба подается в орган, предоставляющий муниципальную услугу. Жалобы на решения, принятые руководителем *наименование ОМС* подаются в вышестоящий орган (при его наличии), либо, в случае его отсутствия, рассматриваются непосредственно руководителем *наименование ОМС*, предоставляющего муниципальную услугу.

126. Жалоба может быть направлена в *наименование ОМС* по почте, через МКУ МФЦ, по электронной почте, через официальный сайт органа, предоставляющего

муниципальную услугу, посредством Единого портала государственных и муниципальных услуг, Портала государственных и муниципальных услуг Московской области, а также может быть принята при личном приеме заявителя.

127. Жалоба должна содержать:

а) наименование органа, предоставляющего муниципальную услугу, должностного лица органа, предоставляющего муниципальную услугу, либо муниципального служащего, решения и действия (бездействие) которых обжалуются;

б) фамилию, имя, отчество (последнее - при наличии), сведения о месте жительства заявителя - физического лица либо наименование, сведения о месте нахождения заявителя – юридического лица, а также номер (номера) контактного телефона, адрес (адреса) электронной почты (при наличии) и почтовый адрес, по которым должен быть направлен ответ заявителю;

в) сведения об обжалуемых решениях и действиях (бездействии) органа, предоставляющего муниципальную услугу, должностного лица органа, предоставляющего муниципальную услугу, либо государственного муниципального служащего;

г) доводы, на основании которых заявитель не согласен с решением и действием (бездействием) органа, предоставляющего муниципальную услугу, должностного лица органа, предоставляющего муниципальную услугу, либо муниципального служащего. Заявителем могут быть представлены документы (при наличии), подтверждающие доводы заявителя, либо их копии.

128. В случае необходимости в подтверждение своих доводов заявитель прилагает к письменному обращению (жалобе) документы и материалы либо их копии.

Сроки рассмотрения жалобы

129. Жалоба, поступившая в **наименование ОМС**, подлежит регистрации не позднее следующего рабочего дня со дня ее поступления.

130. Жалоба, поступившая в **наименование ОМС**, подлежит рассмотрению должностным лицом, наделенным полномочиями по рассмотрению жалобы, в течение пятнадцати рабочих дней со дня его регистрации, а в случае обжалования отказа органа, предоставляющего муниципальную услугу, должностного лица органа, предоставляющего муниципальную услугу, в приеме документов у заявителя либо в исправлении допущенных опечаток и ошибок или в случае обжалования нарушения установленного срока таких исправлений – в течение пяти рабочих дней со дня ее регистрации.

Внесение изменений в результат предоставления муниципальной услуги в целях исправления допущенных опечаток и ошибок осуществляется **наименование ОМС** в срок не более 5 рабочих дней.

Исчерпывающий перечень оснований для отказа в рассмотрении жалобы (претензии) либо приостановления ее рассмотрения

131. Уполномоченный на рассмотрение жалобы орган отказывает в удовлетворении жалобы в следующих случаях:

наличие вступившего в законную силу решения суда, арбитражного суда по жалобе о том же предмете и по тем же основаниям;

подача жалобы лицом, полномочия которого не подтверждены в порядке, установленном законодательством Российской Федерации;

наличие решения по жалобе, принятого ранее в соответствии с требованиями настоящих Правил в отношении того же заявителя и по тому же предмету жалобы.

132. Уполномоченный на рассмотрение жалобы орган вправе оставить жалобу без ответа в следующих случаях:

наличие в жалобе нецензурных либо оскорбительных выражений, угроз жизни, здоровью и имуществу должностного лица, а также членов его семьи;

отсутствие возможности прочитать какую-либо часть текста жалобы, фамилию, имя, отчество (при наличии) и (или) почтовый адрес заявителя, указанные в жалобе.

если в письменном обращении не указаны фамилия гражданина, направившего обращение, и почтовый адрес, по которому должен быть направлен ответ на обращение;

если жалоба подана заявителем в орган, в компетенцию которого не входит принятие решения по жалобе. В этом случае в течение 3 рабочих дней со дня ее регистрации указанный орган направляет жалобу в уполномоченный на ее рассмотрение орган и в письменной форме информирует заявителя о перенаправлении жалобы;

если в письменном обращении заявителя содержится вопрос, на который ему многократно давались письменные ответы по существу в связи с ранее направляемыми обращениями, и при этом в обращении не приводятся новые доводы или обстоятельства, начальник (руководитель) **наименование структурного подразделения, непосредственно предоставляющего муниципальную услугу**, должностное лицо либо уполномоченное на то лицо вправе принять решение о безосновательности очередного обращения и прекращении переписки с заявителем по данному вопросу при условии, что указанное обращение и ранее направляемые обращения направлялись в **наименование структурного подразделения, ответственного за предоставление муниципальной услуги** или одному и тому же должностному лицу. О данном решении уведомляется заявитель, направивший обращение;

если ответ по существу поставленного в обращении вопроса не может быть дан без разглашения сведений, составляющих государственную или иную охраняемую федеральным законом тайну, гражданину, направившему обращение, сообщается о невозможности дать ответ по существу поставленного в нем вопроса в связи с недопустимостью разглашения указанных сведений.

Результат рассмотрения жалобы

133. По результатам рассмотрения обращения жалобы **наименование ОМС** принимает одно из следующих решений:

1) удовлетворяет жалобу, в том числе в форме отмены принятого решения, исправления допущенных органом, предоставляющим муниципальную услугу, опечаток и ошибок в выданных в результате предоставления муниципальной услуги документах, возврата заявителю денежных средств, взимание которых не предусмотрено нормативными правовыми актами Российской Федерации, нормативными правовыми актами Московской области, муниципальными правовыми актами, а также в иных формах;

2) отказывает в удовлетворении жалобы.

Порядок информирования заявителя о результатах рассмотрения жалобы

134. Не позднее дня, следующего за днем принятия решения, заявителю в письменной или электронной форме направляется мотивированный ответ о результатах рассмотрения жалобы.

Право заявителя на получение информации и документов, необходимых для обоснования и рассмотрения жалобы

135. Заявитель имеет право на получение исчерпывающей информации и документов, необходимых для обоснования и рассмотрения жалобы.

136. Информация и документы, необходимые для обоснования и рассмотрения жалобы размещаются в **наименование ОМС** и МКУ МФЦ, на официальном сайте **наименование ОМС** и МКУ МФЦ, на Едином портале государственных и муниципальных услуг, Портале государственных и муниципальных услуг Московской области, а также может быть сообщена заявителю в устной и/или письменной форме.

Порядок обжалования решения по жалобе

137. Заявитель вправе обжаловать решения по жалобе вышестоящим должностным лицам.

138. В случае установления в ходе или по результатам рассмотрения жалобы признаков состава административного правонарушения или преступления **наименование ОМС** в установленном порядке незамедлительно направляет имеющиеся материалы в органы прокуратуры.

139. Заявитель имеет право на получение информации и документов, необходимых для обоснования и рассмотрения жалобы, при условии, что это не затрагивает права, свободы и законные интересы других лиц и что указанные документы не содержат сведения, составляющие государственную или иную охраняемую законодательством Российской Федерации тайну.

140. При подаче жалобы заявитель вправе получить следующую информацию:

местонахождение _____ (*указать наименование структурного подразделения, непосредственно предоставляющего муниципальную услугу*);

перечень номеров телефонов для получения сведений о прохождении процедур по рассмотрению жалобы;

местонахождение органов местного самоуправления, фамилии, имена, отчества (при наличии) и должности их руководителей, а также должностных лиц, которым может быть направлена жалоба.

141. При подаче жалобы заинтересованное лицо вправе получить в _____ (*указать наименование структурного подразделения, непосредственно предоставляющего муниципальную услугу*) копии документов, подтверждающих обжалуемое действие (бездействие), решение должностного лица.

Способы информирования заявителей о порядке подачи и рассмотрения жалобы

142. Информирование заявителей о порядке подачи и рассмотрения жалобы на решения и действия (бездействие) **наименование ОМС**, должностных лиц **наименование ОМС**, муниципальных служащих, осуществляется посредством размещения информации на стендах в местах предоставления муниципальной услуги в **наименование ОМС** и

МКУ МФЦ, на официальном сайте **наименование ОМС** и МКУ МФЦ, на Едином портале государственных и муниципальных услуг и Портале государственных и муниципальных услуг Московской области, а также может быть сообщена заявителю в устной и (или) письменной форме.

Справочная информация

о месте нахождения, графике работы, контактных телефонах, адресах электронной почты органа, предоставляющего муниципальную услугу, структурных подразделений органа, предоставляющего муниципальную услугу, МКУ МФЦ и организаций, участвующих в предоставлении муниципальной услуги

1. Администрация * наименование муниципального образования*

Место нахождения администрации *наименование муниципального образования*: * наименование муниципального образования, название улицы, номер дома*.

График работы администрации *наименование муниципального образования*:

Понедельник: *указать рабочее время и время обеденного перерыва*
 Вторник: *указать рабочее время и время обеденного перерыва*
 Среда: *указать рабочее время и время обеденного перерыва*
 Четверг: *указать рабочее время и время обеденного перерыва*
 Пятница: *указать рабочее время и время обеденного перерыва*
 Суббота: *указать рабочее время и время обеденного перерыва*
 Воскресенье: выходной день.

График приема заявителей в администрации *наименование муниципального образования*:

Понедельник: *указать часы приема заявителей*
 Вторник: *указать часы приема заявителей*
 Среда: *указать часы приема заявителей*
 Четверг: *указать часы приема заявителей*
 Пятница: *указать часы приема заявителей*
 Суббота: *указать часы приема заявителей*
 Воскресенье: выходной день.

Почтовый адрес администрации *наименование муниципального образования*:
 :индекс, наименование муниципального образования, название улицы, номер дома*.

Контактный телефон: _____ (указать номер телефона).

Официальный сайт администрации *наименование муниципального образования*
 в сети Интернет: *адрес официального сайта*.

Адрес электронной почты администрации * наименование муниципального образования* в сети Интернет: адрес электронной почты Администрации*.

2. *наименование структурного подразделения, ответственного за предоставление муниципальной услуги*

Место нахождения _____ (указать наименование структурного подразделения, ответственного за предоставление муниципальной услуги):
 _____ (указать наименование муниципального образования, название улицы, номер дома).

График работы _____ (указать наименование структурного подразделения, ответственного за предоставление муниципальной услуги):

Понедельник: *указать рабочее время и время обеденного перерыва*
 Вторник: *указать рабочее время и время обеденного перерыва*

Среда *указать рабочее время и время обеденного перерыва*
Четверг: *указать рабочее время и время обеденного перерыва*
Пятница: *указать рабочее время и время обеденного перерыва*
Суббота *указать рабочее время и время обеденного перерыва*
Воскресенье: выходной день.

График приема заявителей в _____ (указать наименование структурного подразделения, ответственного за предоставление муниципальной услуги):

Понедельник: *указать часы приема заявителей*
Вторник: *указать часы приема заявителей*
Среда *указать часы приема заявителей*
Четверг: *указать часы приема заявителей*
Пятница: *указать часы приема заявителей*
Суббота *указать часы приема заявителей*
Воскресенье: выходной день.

Почтовый адрес _____ (указать наименование структурного подразделения, ответственного за предоставление муниципальной услуги):
_____ (указать индекс, наименование муниципального образования, название улицы, номер дома).

Контактный телефон: _____ (указать номер телефона).

Официальный сайт _____ (указать наименование структурного подразделения, ответственного за предоставление муниципальной услуги) в сети Интернет: _____ (указать адрес официального сайта).

Адрес электронной почты Администрации _____ (указать наименование структурного подразделения, ответственного за предоставление муниципальной услуги) в сети Интернет: _____ (указать адрес электронной почты).

3. МКУ МФЦ, расположенные на территории *наименование муниципального образования* (указывается в случае предоставления услуги на базе МКУ МФЦ)

Место нахождения МКУ МФЦ: _____ (указать наименование муниципального образования, название улицы, номер дома).

График работы МКУ МФЦ:

Понедельник: *указать рабочее время и время обеденного перерыва*
Вторник: *указать рабочее время и время обеденного перерыва*
Среда *указать рабочее время и время обеденного перерыва*
Четверг: *указать рабочее время и время обеденного перерыва*
Пятница: *указать рабочее время и время обеденного перерыва*
Суббота *указать рабочее время и время обеденного перерыва*
Воскресенье: выходной день.

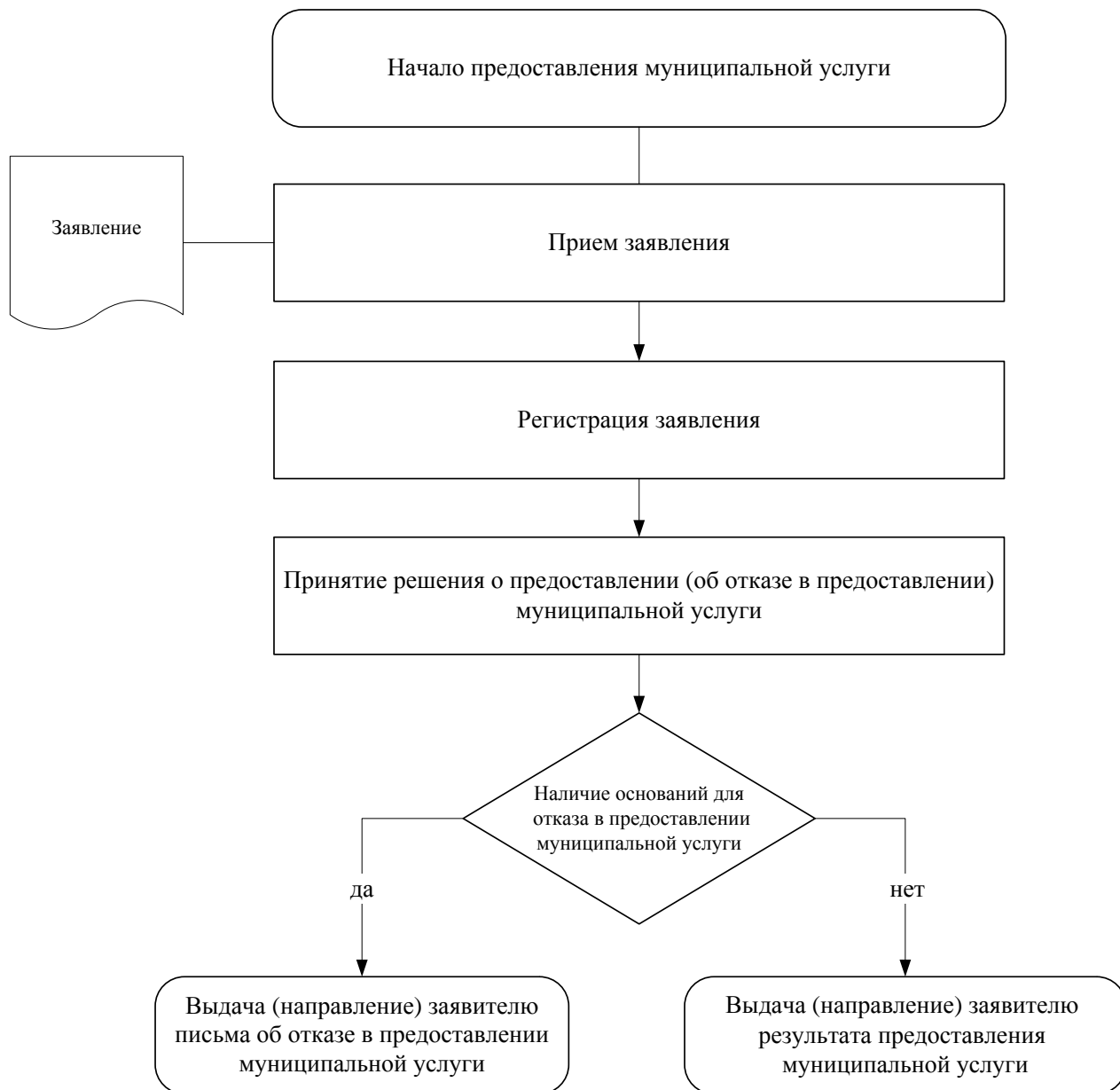
Почтовый адрес МКУ МФЦ: _____ (указать индекс, наименование муниципального образования, название улицы, номер дома).

Телефон Call-центра: _____ (указать номер телефона).

Официальный сайт МКУ МФЦ в сети Интернет: _____ (указать адрес официального сайта).

Адрес электронной почты МКУ МФЦ в сети Интернет: _____ (*указать адрес электронной почты*).

Блок- схема предоставления муниципальной услуги по информированию граждан о свободных земельных участках на кладбищах, расположенных на территории муниципального образования (наименование муниципального образования) Московской области



Образец заявления о предоставлении муниципальной услуги

В уполномоченный орган местного самоуправления
в сфере погребения и похоронного дела
Московской области по (наименование муниципального образования)

от кого

(фамилия, имя, отчество, паспортные данные,
почтовый или электронный адрес)

ЗАЯВЛЕНИЕ

Прошу предоставить информацию о свободных земельных участках на
кладбищах, _____ расположенных _____ на _____ территории
(наименование муниципального образования) Московской области.

Результат муниципальной услуги выдать следующим способом:

- посредством личного обращения в *наименование ОМСУ*:
 - в форме электронного документа;
 - в форме документа на бумажном носителе;
- почтовым отправлением на адрес, указанный в заявлении (только на бумажном носителе);
- отправлением по электронной почте (в форме электронного документа и только в случаях прямо предусмотренных в действующих нормативных правовых актах);
- посредством личного обращения в МКУ МФЦ (только на бумажном носителе);
- посредством направления через Единый портал государственных и муниципальных услуг (только в форме электронного документа);
- посредством направления через Портал государственных и муниципальных услуг (только в форме электронного документа).

<<Обратная сторона заявления>>

Отметка о комплекте документов (проставляется в случае отсутствия одного или более из документов, не находящихся в распоряжении органов, предоставляющих государственные или муниципальные услуги, либо подведомственных органам государственной власти или органам местного самоуправления организаций, участвующих в предоставлении муниципальной услуги):

О представлении не полного комплекта документов, требующихся для

предоставления муниципальной услуги и представляемых заявителем, так как сведения по ним отсутствуют в распоряжении органов, предоставляющих государственные или муниципальные услуги, либо подведомственных органам государственной власти или органам местного самоуправления организаций, участвующих в предоставлении муниципальной услуги, предупрежден

(подпись заявителя)

(Ф.И.О. заявителя, полностью)