

Утвержден
Постановлением Главы
городского поселения Одинцово
Одинцовского муниципального района
Московской области
от «___» _____ 201_ г. № _____

АДМИНИСТРАТИВНЫЙ РЕГЛАМЕНТ
предоставления муниципальной услуги по информированию граждан о
свободных земельных участках на кладбищах, расположенных на
территории городского поселения Одинцово Одинцовского
муниципального района Московской области

І. Общие положения

Предмет регулирования административного регламента предоставления
муниципальной услуги

1. Административный регламент предоставления муниципальной услуги по информированию граждан о свободных земельных участках на кладбищах, расположенных на территории городского поселения Одинцово Одинцовского муниципального района Московской области (далее - административный регламент) устанавливает стандарт предоставления муниципальной услуги по информированию граждан о свободных земельных участках на кладбищах, расположенных на территории городского поселения Одинцово Одинцовского муниципального района Московской области (далее - муниципальная услуга), состав, последовательность и сроки выполнения административных процедур (действий) по предоставлению муниципальной услуги, требования к порядку их выполнения, формы контроля за исполнением административного регламента, досудебный (внесудебный) порядок обжалования решений и действий (бездействия) администрации городского поселения Одинцово Одинцовского муниципального района Московской области, муниципальных служащих, сотрудников муниципального казенного учреждения «Служба городских кладбищ» городского поселения Одинцово, предоставляющего муниципальную услугу.

2. Административный регламент разработан в целях повышения качества и доступности предоставления муниципальной услуги при осуществлении полномочий администрации городского поселения Одинцово Одинцовского муниципального района Московской области и муниципального казенного учреждения «Служба городских кладбищ» городского поселения Одинцово.

Лица, имеющие право на получение муниципальной услуги

3. Муниципальная услуга представляется физическим лицам, в том числе: гражданам Российской Федерации, иностранным гражданам, лицам без гражданства (далее – заявители).

При обращении за получением муниципальной услуги от имени заявителей взаимодействие с администрацией городского поселения Одинцово Одинцовского муниципального района Московской области и с муниципальным казенным учреждением «Служба городских кладбищ» городского поселения Одинцово вправе осуществлять их уполномоченные представители.

Требования к порядку информирования о порядке предоставления муниципальной услуги

4. Информирование граждан о порядке предоставления муниципальной услуги осуществляется муниципальными служащими администрации городского поселения Одинцово Одинцовского муниципального района Московской области, сотрудниками муниципального казенного учреждения «Служба городских кладбищ» городского поселения Одинцово и сотрудниками многофункциональных центров предоставления государственных и муниципальных услуг Московской области, расположенных на территории городского поселения Одинцово Одинцовского муниципального района Московской области (далее – МКУ МФЦ).

5. Основными требованиями к информированию граждан о порядке предоставления муниципальной услуги являются достоверность предоставляемой информации, четкость изложения информации, полнота информирования.

6. Информация о порядке предоставления муниципальной услуги содержит следующие сведения:

1) наименование и почтовые адреса администрации городского поселения Одинцово Одинцовского муниципального района Московской области,

муниципального казенного учреждения «Служба городских кладбищ» городского поселения Одинцово, ответственного за предоставление муниципальной услуги, и МКУ МФЦ;

2) справочные номера телефонов администрации городского поселения Одинцово Одинцовского муниципального района Московской области, муниципального казенного учреждения «Служба городских кладбищ» городского поселения Одинцово, ответственного за предоставление муниципальной услуги, и МКУ МФЦ;

3) адрес официального сайта администрации городского поселения Одинцово Одинцовского муниципального района Московской области, муниципального казенного учреждения «Служба городских кладбищ» городского поселения Одинцово и МКУ МФЦ в информационно-телекоммуникационной сети «Интернет» (далее – сеть Интернет);

4) график работы администрации городского поселения Одинцово Одинцовского муниципального района Московской области, муниципального казенного учреждения «Служба городских кладбищ» городского поселения Одинцово, ответственного за предоставление муниципальной услуги, и МКУ МФЦ;

5) требования к письменному запросу заявителей о предоставлении информации о порядке предоставления муниципальной услуги;

6) перечень документов, необходимых для получения муниципальной услуги;

7) выдержки из правовых актов, содержащих нормы, регулирующие деятельность по предоставлению муниципальной услуги;

8) текст административного регламента с приложениями;

9) краткое описание порядка предоставления муниципальной услуги;

10) образцы оформления документов, необходимых для получения муниципальной услуги, и требования к ним;

11) перечень типовых, наиболее актуальных вопросов граждан, относящихся к компетенции администрации городского поселения Одинцово Одинцовского муниципального района Московской области, муниципального казенного учреждения «Служба городских кладбищ» городского поселения Одинцово и МКУ МФЦ и ответы на них.

7. Информация о порядке предоставления муниципальной услуги размещается на информационных стендах в помещениях администрации городского поселения Одинцово Одинцовского муниципального района Московской области, муниципального казенного учреждения «Служба

городских кладбищ» городского поселения Одинцово и МКУ МФЦ, предназначенных для приема заявителей, на официальном сайте администрации городского поселения Одинцово Одинцовского муниципального района Московской области и официальном сайте МКУ МФЦ в сети Интернет, в федеральной государственной информационной системе «Единый портал государственных и муниципальных услуг (функций)» (далее – Единый портал государственных и муниципальных услуг), в государственной информационной системе Московской области «Портал государственных и муниципальных услуг (функций) Московской области» (далее – Портал государственных и муниципальных услуг Московской области), а также предоставляется по телефону и электронной почте по обращению Заявителя.

8. Справочная информация о месте нахождения администрации городского поселения Одинцово Одинцовского муниципального района Московской области, муниципального казенного учреждения «Служба городских кладбищ» городского поселения Одинцово, ответственного за предоставление муниципальной услуги, МКУ МФЦ, органов и организаций, участвующих в предоставлении муниципальной услуги, их почтовые адреса, официальные сайты в сети Интернет, информация о графиках работы, телефонных номерах и адресах электронной почты представлена в Приложении 1 к административному регламенту.

9. При общении с гражданами муниципальные служащие администрации городского поселения Одинцово Одинцовского муниципального района Московской области, сотрудники муниципального казенного учреждения «Служба городских кладбищ» городского поселения Одинцово и сотрудники МКУ МФЦ обязаны корректно и внимательно относиться к гражданам, не унижая их чести и достоинства. Информирование о порядке предоставления муниципальной услуги необходимо осуществлять с использованием официально-делового стиля речи.

II. Стандарт предоставления муниципальной услуги

Наименование муниципальной услуги

10. Муниципальная услуга по информированию граждан о свободных земельных участках на кладбищах, расположенных на территории городского поселения Одинцово Одинцовского муниципального района Московской области Московской области.

Наименование органа, предоставляющего муниципальную услугу

11. Предоставление муниципальной услуги осуществляется муниципальным казенным учреждением «Служба городских кладбищ» городского поселения Одинцово.

12. Администрация городского поселения Одинцово Одинцовского муниципального района Московской области организует предоставление муниципальной услуги по принципу «одного окна», в том числе на базе муниципального казенного учреждения «Служба городских кладбищ» городского поселения Одинцово и МКУ МФЦ.

13. Органы, предоставляющие муниципальную услугу, муниципальное казенное учреждение «Служба городских кладбищ» городского поселения Одинцово и МКУ МФЦ, на базе которых организовано предоставление муниципальной услуги, не вправе требовать от заявителя осуществления действий, в том числе согласований, необходимых для получения муниципальной услуги и связанных с обращением в иные государственные органы (органы местного самоуправления) и организации, за исключением получения услуг, включенных в перечень услуг, которые являются необходимыми и обязательными для предоставления муниципальных услуг.

Результат предоставления муниципальной услуги

14. Результатами предоставления муниципальной услуги являются:

1) предоставление в устной форме информации о свободных земельных участках на кладбищах, расположенных на территории городского поселения Одинцово Одинцовского муниципального района Московской области (при обращении заявителя в администрацию городского поселения Одинцово Одинцовского муниципального района Московской области, муниципальное казенное учреждение «Служба городских кладбищ» городского поселения Одинцово и МКУ МФЦ лично или посредством телефонного звонка);

2) выдача (направление) заявителю письма с информацией о свободных земельных участках на кладбищах, расположенных на территории городского поселения Одинцово Одинцовского муниципального района Московской области администрацией городского поселения Одинцово Одинцовского муниципального района Московской области, муниципальным казенным учреждением «Служба городских кладбищ» городского поселения Одинцово или МКУ МФЦ (при направлении запроса о предоставлении муниципальной услуги на бумажном носителе или с использованием Портала

государственных и муниципальных услуг (функций) Московской области, Единого портала государственных и муниципальных услуг (функций);

3) выдача (направление) заявителю письма об отказе в предоставлении информации, оформленного на бумажном носителе или в электронной форме, в соответствии с требованиями действующего законодательства.

Срок регистрации запроса заявителя

15. Запрос заявителя о предоставлении муниципальной услуги регистрируется в администрации городского поселения Одинцово Одинцовского муниципального района Московской области, муниципальном казенном учреждении «Служба городских кладбищ» городского поселения Одинцово и МКУ МФЦ в срок не позднее 1 рабочего дня, следующего за днем поступления в администрацию городского поселения Одинцово Одинцовского муниципального района Московской области, муниципальное казенное учреждение «Служба городских кладбищ» городского поселения Одинцово и МКУ МФЦ.

16. Регистрация запроса заявителя о предоставлении муниципальной услуги, направленного в форме электронного документа посредством Единого портала государственных и муниципальных услуг, Портала государственных и муниципальных услуг Московской области, осуществляется в срок не позднее 1 рабочего дня, следующего за днем поступления в муниципальное казенное учреждение «Служба городских кладбищ» городского поселения Одинцово.

Срок предоставления муниципальной услуги

17. Срок предоставления муниципальной услуги при обращении заявителя в устной форме (в том числе посредством телефонного звонка) не может превышать 1 рабочего дня с даты поступления запроса о предоставлении муниципальной услуги в администрацию городского поселения Одинцово Одинцовского муниципального района Московской области, муниципальное казенное учреждение «Служба городских кладбищ» городского поселения Одинцово или МКУ МФЦ, в случае, если изложенные в устном информировании факты и обстоятельства являются очевидными и не требуют дополнительной проверки.

18. Срок предоставления муниципальной услуги при направлении запроса о предоставлении муниципальной услуги на бумажном носителе или в электронной форме не может превышать 30 календарных дней с даты регистрации запроса о предоставлении муниципальной услуги в администрации городского поселения Одинцово Одинцовского

муниципального района Московской области, муниципальном казенном учреждении «Служба городских кладбищ» городского поселения Одинцово или МКУ МФЦ.

19. Выдача (направление) результата предоставления муниципальной услуги в виде письма администрацией городского поселения Одинцово Одинцовского муниципального района Московской области, муниципальным казенным учреждением «Служба городских кладбищ» городского поселения Одинцово или МКУ МФЦ осуществляется в срок, не превышающий 5 рабочих дней с даты подписания письма Директором муниципального казенного учреждения «Служба городских кладбищ» городского поселения Одинцово.

Правовые основания предоставления муниципальной услуги

20. Предоставление муниципальной услуги осуществляется в соответствии с:

Конституцией Российской Федерации (Российская газета № 7, от 21.01.2009, Собрание законодательства Российской Федерации № 4 от 26.01.2009, ст. 445);

Федеральным законом от 12.01.1996 года № 8-ФЗ «О погребении и похоронном деле» (Собрание законодательства Российской Федерации, 15.01.1996, N 3, ст. 146, Российская газета, N 12, 20.01.1996);

Федеральным законом от 06.10.2003 №131-ФЗ «Об общих принципах организации местного самоуправления в Российской Федерации» (Российская газета № 20 от 08.10.2003, Собрание законодательства Российской Федерации № 40 от 06.10.2003, ст. 3822, Парламентская газета № 186 от 08.10.2003);

Федеральным законом от 02.05.2006 № 59-ФЗ «О порядке рассмотрения обращений граждан Российской Федерации» (Российская газета № 95 от 05.05.2006, Собрание законодательства Российской Федерации № 19 от 08.05.2006, ст. 2060, Парламентская газета № 70-71 от 11.05.2006);

Федеральным законом от 27.07.2006 N 152-ФЗ «О персональных данных» (Российская газета, N 165, 29.07.2006, Собрание законодательства Российской Федерации, 31.07.2006, N 31 (1 ч.), ст. 3451, Парламентская газета, N 126-127, 03.08.2006);

Федеральным законом от 27.07.2006 N 149-ФЗ «Об информации, информационных технологиях и о защите информации» (Российская газета, N 165, 29.07.2006, Собрание законодательства Российской Федерации, 31.07.2006, N 31 (1 ч.), ст. 3448, Парламентская газета, N 126-127, 03.08.2006);

Федеральным законом от 27.07.2010 №210-ФЗ «Об организации предоставления государственных и муниципальных услуг» (Российская газета

№ 168 от 30.07.2010, Собрание законодательства Российской Федерации, № 31 от 02.08.2010, ст. 4179), (далее - Федеральный закон № 210-ФЗ);

Федеральным законом от 06.04.2011 N 63-ФЗ «Об электронной подписи» Парламентская газета, N 17, 08-14.04.2011, Российская газета, N 75, 08.04.2011, Собрание законодательства Российской Федерации, 11.04.2011, N 15, ст. 2036;

Федеральным законом от 28.07.2012 N 133-ФЗ «О внесении изменений в отдельные законодательные акты Российской Федерации в целях устранения ограничений для предоставления государственных муниципальных услуг по принципу «одного окна» (Собрание законодательства Российской Федерации, 30.07.2012, N 31, ст. 4322, Российская газета, N 172, 30.07.2012);

Постановлением Правительства Российской Федерации от 24.10.2011 N 860 «Об утверждении Правил взимания платы за предоставление информации о деятельности государственных органов и органов местного самоуправления» (Российская газета, N 243, 28.10.2011, Собрание законодательства Российской Федерации, 31.10.2011, N 44, ст. 6273);

Законом Московской области от 17.07.2007 N 115/2007-ОЗ «О погребении и похоронном деле в Московской области» (принят постановлением Мособлдумы от 04.07.2007 N 15/13-П), (Ежедневные Новости. Подмосковье, N 133, 26.07.2007);

Постановлением Правительства Московской области от 25.04.2011 N 365/15 «Об утверждении Порядка разработки и утверждения административных регламентов исполнения государственных функций и административных регламентов предоставления государственных услуг центральными исполнительными органами государственной власти Московской области, государственными органами Московской области» (Ежедневные Новости. Подмосковье, N 77, 05.05.2011, Информационный вестник Правительства Московской области, N 5, 31.05.2011);

Распоряжением Министерства потребительского рынка и услуг Московской области от 29.11.2012 N 29-Р «О реализации отдельных положений Закона Московской области N 115/2007-ОЗ «О погребении и похоронном деле в Московской области» (Ежедневные Новости. Подмосковье, N 9, 22.01.2013);

Уставом городского поселения Одинцово Одинцовского муниципального района Московской области, принятым Решением Совета депутатов городского поселения Одинцово Одинцовского муниципального района Московской области от 19.12.2005 № 4/2.

Уставом муниципального казенного учреждения «Служба городских кладбищ» городского поселения Одинцово, утвержденного Постановлением Главы городского поселения Одинцово № 1233 от 11 декабря 2012 года;

Настоящим административным регламентом;

Исчерпывающий перечень документов, необходимых, в соответствии с нормативными правовыми актами Российской Федерации, нормативными правовыми актами Московской области и муниципальными правовыми актами, для предоставления муниципальной услуги, услуг, необходимых и обязательных для ее предоставления, способы их получения заявителями, в том числе в электронной форме, и порядок их предоставления

21. Для получения муниципальной услуги в виде документа на бумажном носителе или в электронной форме заявитель представляет заявление по форме согласно Приложению 3 к административному регламенту (далее – заявление), которое должно содержать: фамилию, имя, отчество (последнее - при наличии), личную подпись и дату, почтовый или электронный адрес, по которому должен быть направлен ответ, либо отметка о получении ответа через Администрацию городского поселения Одинцово Одинцовского муниципального района Московской области или МКУ МФЦ.

Для получения муниципальной услуги при личном приеме заявитель – физическое лицо представляет паспорт или иной документ, удостоверяющий личность заявителя. При обращении в устной форме (в том числе посредством телефонного звонка), при направлении заявления посредством почтового отправления или в электронной форме документ, удостоверяющий личность заявителя, не требуется.

В случае если предоставление информации предполагает обработку персональных данных, то к заявлению прикладывается документ, удостоверяющий личность заявителя.

Заявление о предоставлении муниципальной услуги может быть сделано в устной, письменной или электронной форме.

22. В бумажном виде форма заявления может быть получена заявителем непосредственно в муниципальном казенном учреждении «Служба городских кладбищ» городского поселения Одинцово, в Администрации городского поселения Одинцово Одинцовского муниципального района Московской области или МКУ МФЦ.

23. Форма заявления доступна для копирования и заполнения в электронном виде на Едином портале государственных и муниципальных услуг и Портале государственных и муниципальных услуг Московской области, на официальном сайте администрации городского поселения Одинцово Одинцовского муниципального района в сети Интернет <http://www.odintsovo-gorod.ru>, а также по обращению заявителя может быть выслана на адрес его электронной почты.

Исчерпывающий перечень документов, необходимых в соответствии с нормативными правовыми актами для предоставления муниципальной услуги, которые находятся в распоряжении государственных органов, органов местного самоуправления и иных органов и подведомственных им организациях, участвующих в предоставлении муниципальных услуг, и которые заявитель вправе представить по собственной инициативе, а также способы их получения заявителями, в том числе в электронной форме, порядок их представления

24. Отсутствуют документы, необходимые в соответствии с нормативными правовыми актами для предоставления муниципальной услуги, которые находятся в распоряжении государственных органов, органов местного самоуправления и иных органов и подведомственных им организациях, участвующих в предоставлении муниципальных услуг, и которые заявитель вправе представить по собственной инициативе.

25. Администрация городского поселения Одинцово Одинцовского муниципального района Московской области, муниципальное казенное учреждение «Служба городских кладбищ» городского поселения Одинцово и МКУ МФЦ не вправе требовать от заявителя представления документов и информации или осуществления действий, представление или осуществление которых не предусмотрено нормативными правовыми актами, регулирующими отношения, возникающие в связи с предоставлением муниципальной услуги.

26. Администрация городского поселения Одинцово Одинцовского муниципального района Московской области, муниципальное казенное учреждение «Служба городских кладбищ» городского поселения Одинцово и МКУ МФЦ не вправе требовать от заявителя также представления документов, которые находятся в распоряжении органов, предоставляющих государственные или муниципальные услуги, либо подведомственных органам государственной власти или органам местного самоуправления организаций, участвующих в предоставлении муниципальной услуги, в соответствии с нормативными правовыми актами Российской Федерации, нормативными правовыми актами Московской области, муниципальными правовыми актами.

Исчерпывающий перечень оснований для отказа в приеме документов, необходимых для предоставления муниципальной услуги

27. Основаниями для отказа в приёме документов в Администрации городского поселения Одинцово Одинцовского муниципального района Московской области, в муниципальном казенном учреждении «Служба

городских кладбищ» городского поселения Одинцово или МКУ МФЦ, необходимых для предоставления муниципальной услуги следующее:

- обращение с заявлением несовершеннолетних (до 14 лет),
- заявитель находится в состоянии алкогольного или наркотического опьянения,
- личность заявителя не соответствует документу, удостоверяющему его личность,
- заявители, предоставляющие юридическое лицо, не представляют документы, подтверждающие его полномочия.

Исчерпывающий перечень оснований для приостановления или отказа в предоставлении муниципальной услуги

28. Основаниями для отказа в предоставлении муниципальной услуги являются:

1) в заявлении содержатся нецензурные либо оскорбительные выражения, угрозы жизни, здоровью и имуществу должностного лица, а также членов его семьи (заявление остается без ответа по существу поставленных в нем вопросов, при этом гражданину, направившему обращение, сообщается о недопустимости злоупотребления правом);

2) текст обращения не поддается прочтению (ответ на обращение не дается, оно не подлежит направлению на рассмотрение, о чем сообщается гражданину, направившему обращение, если его фамилия и почтовый адрес поддаются прочтению);

3) запрашиваемая информация не относится к вопросам организации в сфере погребения и похоронного дела и (или) не входит в компетенцию Уполномоченного органа местного самоуправления в сфере погребения и похоронного дела Московской области по городскому поселению Одинцово Одинцовского муниципального района Московской области.

29. Письменное решение об отказе в предоставлении муниципальной услуги подписывается Директором муниципального казенного учреждения «Служба городских кладбищ» городского поселения Одинцово и выдается заявителю с указанием причин отказа.

По требованию заявителя, решение об отказе в предоставлении муниципальной услуги предоставляется в электронной форме или может выдаваться лично или направляться по почте в письменной форме, либо выдается через администрацию городского поселения Одинцово Одинцовского муниципального района Московской области или МКУ МФЦ.

30. Основания для приостановления предоставления муниципальной услуги отсутствуют.

Перечень услуг, необходимых и обязательных для предоставления муниципальной услуги, в том числе сведения о документах выдаваемых организациями, участвующими в предоставлении муниципальной услуги

31. Услуги, необходимые и обязательные для предоставления муниципальной услуги, отсутствуют.

Порядок, размер и основания взимания государственной пошлины или иной платы за предоставление муниципальной услуги

32. Предоставление муниципальной услуги в администрации городского поселения Одинцово Одинцовского муниципального района Московской области, в муниципальном казенном учреждении «Служба городских кладбищ» городского поселения Одинцово, и на базе МКУ МФЦ осуществляется бесплатно.

Максимальный срок ожидания в очереди при подаче запроса о предоставлении муниципальной услуги, услуги организации, участвующей в предоставлении муниципальной услуги, и при получении результата предоставления таких услуг

33. Максимальное время ожидания в очереди при личной подаче заявления о предоставлении муниципальной услуги составляет не более 15 минут.

34. Предельная продолжительность ожидания в очереди при получении результата предоставления муниципальной услуги не должна превышать 15 минут.

Требования к помещениям, в которых предоставляется муниципальная услуга, услуги организации, участвующей в предоставлении муниципальной услуги, к местам ожидания и приема заявителей, размещению и оформлению визуальной, текстовой и мультимедийной информации о порядке предоставления муниципальной услуги

35. Предоставление муниципальных услуг осуществляется в специально выделенных для этих целей помещениях администрации городского поселения Одинцово Одинцовского муниципального района Московской области,

муниципального казенного учреждения «Служба городских кладбищ» городского поселения Одинцово и МКУ МФЦ.

36. Для заявителей должно быть обеспечено удобство с точки зрения пешеходной доступности от остановок общественного транспорта. Путь от остановок общественного транспорта до помещений приема и выдачи документов должен быть оборудован соответствующими информационными указателями.

37. В случае если имеется возможность организации стоянки (парковки) возле здания (строения), в котором размещено помещение приема и выдачи документов, организовывается стоянка (парковка) для личного автомобильного транспорта заявителей. За пользование стоянкой (парковкой) с заявителей плата не взимается.

38. Для парковки специальных автотранспортных средств инвалидов на каждой стоянке выделяется не менее 10% мест (но не менее одного места), которые не должны занимать иные транспортные средства.

39. Вход в помещение приема и выдачи документов должен обеспечивать свободный доступ заявителей, быть оборудован удобной лестницей с поручнями, широкими проходами, а также пандусами для передвижения кресел-колясок.

40. На здании рядом с входом должна быть размещена информационная табличка (вывеска), содержащая следующую информацию:

наименование органа;

место нахождения и юридический адрес;

режим работы;

номера телефонов для справок;

адрес официального сайта.

41. Фасад здания должен быть оборудован осветительными приборами, позволяющими посетителям ознакомиться с информационными табличками.

42. Помещения приема и выдачи документов должны предусматривать места для ожидания, информирования и приема заявителей. В местах для информирования должен быть обеспечен доступ граждан для ознакомления с информацией не только в часы приема заявлений, но и в рабочее время, когда прием заявителей не ведется.

43. В помещении приема и выдачи документов организуется работа справочных окон, в количестве, обеспечивающем потребности граждан.

44. Характеристики помещений приема и выдачи документов в части объемно-планировочных и конструктивных решений, освещения, пожарной безопасности, инженерного оборудования должны соответствовать

требованиям нормативных документов, действующих на территории Российской Федерации.

45. Помещения приема и выдачи документов оборудуются стендами (стойками), содержащими информацию о порядке предоставления муниципальных услуг.

46. Помещение приема и выдачи документов может быть оборудовано информационным табло, предоставляющим информацию о порядке предоставления муниципальной услуги (включая трансляцию видеороликов, разъясняющих порядок предоставления муниципальных услуг), а также регулирующим поток «электронной очереди». Информация на табло может выводиться в виде бегущей строки.

47. Информационное табло размещается рядом со входом в помещение таким образом, чтобы обеспечить видимость максимально возможному количеству заинтересованных лиц.

48. В местах для ожидания устанавливаются стулья (кресельные секции, кресла) для заявителей.

В помещении приема и выдачи документов выделяется место для оформления документов, предусматривающее столы (стойки) с бланками заявлений и канцелярскими принадлежностями.

В помещениях приема и выдачи документов могут быть размещены платежные терминалы, мини-офисы кредитных учреждений по приему платы за предоставление муниципальных услуг.

49. Информация о фамилии, имени, отчестве и должности сотрудника администрации городского поселения Одинцово Одинцовского муниципального района Московской области, сотрудника муниципального казенного учреждения «Служба городских кладбищ» городского поселения Одинцово и МКУ МФЦ, должна быть размещена на личной информационной табличке и на рабочем месте специалиста.

50. Для заявителя, находящегося на приеме, должно быть предусмотрено место для раскладки документов.

51. В помещениях приема и выдачи документов размещается абонентский ящик, а также стенд по антикоррупционной тематике. Кроме того, в помещениях приема и выдачи документов могут распространяться иные материалы (брошюры, сборники) по антикоррупционной тематике.

Показатели доступности и качества муниципальных услуг (возможность получения информации о ходе предоставления муниципальной услуги, возможность получения услуги в электронной форме или в МКУ МФЦ

52. Показателями доступности и качества муниципальной услуги являются:

достоверность предоставляемой гражданам информации;

полнота информирования граждан;

наглядность форм предоставляемой информации об административных процедурах;

удобство и доступность получения информации заявителями о порядке предоставления муниципальной услуги;

соблюдение сроков исполнения отдельных административных процедур и предоставления муниципальной услуги в целом;

соблюдений требований стандарта предоставления муниципальной услуги;

отсутствие жалоб на решения, действия (бездействие) должностных лиц администрации городского поселения Одинцово Одинцовского муниципального района Московской области и муниципальных служащих, сотрудников муниципального казенного учреждения «Служба городских кладбищ» городского поселения Одинцово в ходе предоставления муниципальной услуги;

полнота и актуальность информации о порядке предоставления муниципальной услуги.

53. Заявителям предоставляется возможность получения информации о ходе предоставления муниципальной услуги и возможность получения муниципальной услуги в электронной форме с использованием Портала государственных и муниципальных услуг Московской области, Единого портала государственных и муниципальных услуг и по принципу «одного окна» на базе администрации городского поселения Одинцово Одинцовского муниципального района Московской области, муниципального казенного учреждения «Служба городских кладбищ» городского поселения Одинцово, МКУ МФЦ.

54. При получении муниципальной услуги заявитель осуществляет не более 2 взаимодействий с должностными лицами.

55. Продолжительность ожидания в очереди при обращении заявителя в муниципальное казенное учреждение «Служба городских кладбищ» городского поселения Одинцово для получения муниципальной услуги не может превышать 15 минут.

Иные требования, в том числе учитывающие особенности организации предоставления муниципальной услуги по принципу «одного окна» на базе администрации городского поселения Одинцово Одинцовского муниципального района Московской области и МКУ МФЦ и в электронной форме

56. Заявителю предоставляется возможность получения муниципальной услуги по принципу «одного окна», в соответствии с которым предоставление муниципальной услуги осуществляется после однократного обращения заявителя с соответствующим запросом, а взаимодействие с муниципальным казенным учреждением «Служба городских кладбищ» городского поселения Одинцово осуществляется администрацией городского поселения Одинцово Одинцовского муниципального района Московской области и МКУ МФЦ без участия заявителя в соответствии с нормативными правовыми актами и соглашением о взаимодействии между администрацией городского поселения Одинцово Одинцовского муниципального района Московской области, Муниципальным казенным учреждением «Служба городских кладбищ» городского поселения Одинцово и МКУ МФЦ, заключенным в установленном порядке.

57. Организация предоставления муниципальной услуги на базе администрации городского поселения Одинцово Одинцовского муниципального района Московской области и МКУ МФЦ осуществляется в соответствии с соглашением о взаимодействии между администрацией городского поселения Одинцово Одинцовского муниципального района Московской области, муниципальным казенным учреждением «Служба городских кладбищ» городского поселения Одинцово и МКУ МФЦ, заключенным в установленном порядке.

58. Муниципальная услуга предоставляется в администрации городского поселения Одинцово Одинцовского муниципального района Московской области и МКУ МФЦ с учетом принципа экстерриториальности, в соответствии с которым заявитель вправе выбрать для обращения за получением муниципальной услуги администрацию городского поселения Одинцово Одинцовского муниципального района Московской области и любой МКУ МФЦ, расположенный на территории городского поселения Одинцово Одинцовского муниципального района Московской области.

59. При предоставлении муниципальной услуги сотрудниками администрации городского поселения Одинцово Одинцовского муниципального района Московской области и универсальными специалистами МКУ МФЦ исполняются следующие административные процедуры:

- 1) прием заявления;
- 2) регистрация заявления;
- 3) рассмотрение заявления и принятие решения о предоставлении (об отказе в предоставлении) муниципальной услуги;
- 4) выдача (направление) документа, являющегося результатом предоставления муниципальной услуги.

Административные процедуры по приему заявления, а также выдаче (направлению) документа, являющегося результатом предоставления муниципальной услуги, осуществляются сотрудниками администрации городского поселения Одинцово Одинцовского муниципального района Московской области и универсальными специалистами МКУ МФЦ по принципу экстерриториальности.

60. Заявители имеют возможность получения муниципальной услуги в электронной форме с использованием Единого портала государственных и муниципальных услуг и Портала государственных и муниципальных услуг Московской области в части:

- 1) получения информации о порядке предоставления муниципальной услуги;
- 2) ознакомления с формами заявлений и иных документов, необходимых для получения муниципальной услуги, обеспечения доступа к ним для копирования и заполнения в электронном виде;
- 3) направления запроса и документов, необходимых для предоставления муниципальной услуги;
- 4) осуществления мониторинга хода предоставления муниципальной услуги;
- 5) получения результата предоставления муниципальной услуги в соответствии с действующим законодательством.

61. При направлении запроса о предоставлении муниципальной услуги в электронной форме заявитель формирует заявление на предоставление муниципальной услуги в форме электронного документа и подписывает его электронной подписью в соответствии с требованиями Федерального закона № 63-ФЗ и требованиями Федерального закона № 210-ФЗ.

62. Для обработки персональных данных при регистрации субъекта персональных данных на Едином портале государственных и муниципальных услуг и на Портале государственных и муниципальных услуг Московской области получение согласия заявителя в соответствии с требованиями статьи 6 Федерального закона №152-ФЗ не требуется.

63. Заявителям предоставляется возможность для предварительной записи на подачу заявления. Предварительная запись может осуществляться следующими способами по выбору заявителя:

при личном обращении заявителя в администрацию городского поселения Одинцово Одинцовского муниципального района Московской области, муниципальное казенное учреждение «Служба городских кладбищ» городского поселения Одинцово и МКУ МФЦ;

по телефону администрации городского поселения Одинцово Одинцовского муниципального района Московской области, муниципального казенного учреждения «Служба городских кладбищ» городского поселения Одинцово или МКУ МФЦ;

через официальный сайт администрации городского поселения Одинцово Одинцовского муниципального района Московской области, муниципального казенного учреждения «Служба городских кладбищ» городского поселения Одинцово или МКУ МФЦ.

64. При предварительной записи заявитель сообщает следующие данные:
для физического лица: фамилию, имя, отчество (последнее при наличии);
контактный номер телефона;
адрес электронной почты (при наличии);
желаемые дату и время представления заявления.

65. Предварительная запись осуществляется путем внесения указанных сведений в книгу записи заявителей, которая ведется на бумажных и/или электронных носителях.

66. Заявителю сообщаются дата и время приема документов, окно (кабинет) приема документов, в которые следует обратиться. При личном обращении заявителю выдается талон-подтверждение. Заявитель, записавшийся на прием через официальный сайт администрации городского поселения Одинцово Одинцовского муниципального района Московской области, муниципального казенного учреждения «Служба городских кладбищ» городского поселения Одинцово или МКУ МФЦ, может распечатать аналог талона-подтверждения.

Запись заявителей на определенную дату заканчивается за сутки до наступления этой даты.

67. При осуществлении предварительной записи заявитель в обязательном порядке информируется о том, что предварительная запись аннулируется в случае его неявки по истечении 15 минут с назначенного времени приема.

Заявителям, записавшимся на прием через официальный сайт администрации городского поселения Одинцово Одинцовского муниципального района Московской области, муниципального казенного учреждения «Служба городских кладбищ» городского поселения Одинцово или МКУ МФЦ, за день до приема отправляется напоминание на указанный адрес электронной почты о дате, времени и месте приема, а также информация об аннулировании предварительной записи в случае неявки по истечении 15 минут с назначенного времени приема.

68. Заявитель в любое время вправе отказаться от предварительной записи.

69. В отсутствие заявителей, обратившихся по предварительной записи, осуществляется прием заявителей, обратившихся в порядке очереди.

70. График приема (приемное время) заявителей по предварительной записи устанавливается руководителем администрации городского поселения Одинцово Одинцовского муниципального района Московской области, муниципального казенного учреждения «Служба городских кладбищ» городского поселения Одинцово или МКУ МФЦ в зависимости от интенсивности обращений.

III. Состав, последовательность и сроки выполнения административных процедур (действий), требования к порядку их выполнения, в том числе особенности выполнения административных процедур (действий) в электронной форме

71. Предоставление муниципальной услуги включает в себя следующие административные процедуры:

- 1) прием заявления;
- 2) регистрация заявления;
- 3) рассмотрение заявления и принятие решения о предоставлении (об отказе предоставления) муниципальной услуги;
- 4) выдача документа, являющегося результатом предоставления муниципальной услуги.

Блок-схема предоставления муниципальной услуги

72. Блок-схема последовательности действий при предоставлении муниципальной услуги представлена в приложении 2 к административному регламенту.

Прием заявления

73. Основанием для начала осуществления административной процедуры по приему заявления является поступление в администрацию городского поселения Одинцово Одинцовского муниципального района Московской области, муниципальное казенное учреждение «Служба городских кладбищ» городского поселения Одинцово или МКУ МФЦ заявления:

а) в администрацию городского поселения Одинцово Одинцовского муниципального района Московской области в муниципальное казенное учреждение «Служба городских кладбищ» городского поселения Одинцово:

посредством личного обращения заявителя;

посредством почтового отправления;

посредством технических средств Единого портала государственных и муниципальных услуг или Портала государственных и муниципальных услуг Московской области;

б) в МКУ МФЦ посредством личного обращения заявителя.

74. Прием заявления осуществляют сотрудники администрации городского поселения Одинцово Одинцовского муниципального района Московской области, сотрудники муниципального казенного учреждения «Служба городских кладбищ» городского поселения Одинцово или сотрудники МКУ МФЦ.

75. Прием заявления осуществляется в администрации городского поселения Одинцово Одинцовского муниципального района Московской области и в МКУ МФЦ в соответствии с соглашениями о взаимодействии между администрацией городского поселения Одинцово Одинцовского муниципального района Московской области, муниципальным казенным учреждением «Служба городских кладбищ» городского поселения Одинцово и МКУ МФЦ, заключенными в установленном порядке, если исполнение данной процедуры предусмотрено заключенными соглашениями.

76. При поступлении заявления посредством личного обращения заявителя в администрацию городского поселения Одинцово Одинцовского муниципального района Московской области, муниципальное казенное учреждение «Служба городских кладбищ» городского поселения Одинцово или МКУ МФЦ, специалист, ответственный за прием документов, осуществляет следующую последовательность действий:

1) устанавливает предмет обращения;

2) устанавливает соответствие личности заявителя документу, удостоверяющему личность (в случае, если заявителем является физическое

лицо);

3) проверяет наличие документа, удостоверяющего права (полномочия) представителя физического или юридического лица (в случае, если с заявлением обращается представитель заявителя);

4) осуществляет прием заявления по описи;

5) вручает копию описи заявителю.

77. Максимальное время приема заявления при личном обращении заявителя не превышает 15 минут.

78. При отсутствии у заявителя, обратившегося лично, заполненного заявления или не правильном его заполнении, специалист администрации городского поселения Одинцово Одинцовского муниципального района Московской области, муниципального казенного учреждения «Служба городских кладбищ» городского поселения Одинцово или МКУ МФЦ, ответственный за прием документов, консультирует заявителя по вопросам заполнения заявления.

79. При поступлении заявления в администрацию городского поселения Одинцово Одинцовского муниципального района Московской области, в муниципальное казенное учреждение «Служба городских кладбищ» городского поселения Одинцово посредством почтового отправления специалист администрации городского поселения Одинцово Одинцовского муниципального района Московской области и специалист муниципального казенного учреждения «Служба городских кладбищ» городского поселения Одинцово, ответственный за прием документов по муниципальной услуге, осуществляет действия согласно пункту 76 административного регламента, кроме действий, предусмотренных подпунктами 2, 4 пункта 76 административного регламента.

80. Опись с отметкой о дате приема заявления направляется заявителю заказным почтовым отправлением с уведомлением о вручении в течение 2 рабочих дней с даты получения заявления.

81. В случае поступления запроса о предоставлении муниципальной услуги и прилагаемых к нему документов (при наличии) в электронной форме посредством Единого портала государственных и муниципальных услуг или Портала государственных и муниципальных услуг Московской области специалист администрации городского поселения Одинцово Одинцовского муниципального района Московской области, специалист муниципального казенного учреждения «Служба городских кладбищ» городского поселения Одинцово, ответственный за прием документов, осуществляет следующую последовательность действий:

1) просматривает электронные образы запроса о предоставлении муниципальной услуги;

2) осуществляет контроль полученных электронных образов заявления на предмет целостности;

3) фиксирует дату получения заявления;

4) в случае если заявление на предоставление муниципальной услуги не заверена электронной подписью в соответствии с действующим законодательством направляет заявителю через личный кабинет уведомление о необходимости представить запрос о предоставлении муниципальной услуги и документы, подписанные электронной подписью;

5) в случае если заявление о предоставлении муниципальной услуги подписано электронной подписью в соответствии с действующим законодательством направляет заявителю через личный кабинет уведомление о получении запроса о предоставлении муниципальной услуги.

82. Максимальный срок осуществления административной процедуры не может превышать 2 рабочих дней с момента поступления заявления в администрацию городского поселения Одинцово Одинцовского муниципального района Московской области, муниципальное казенное учреждение «Служба городских кладбищ» городского поселения Одинцово или МКУ МФЦ.

83. Результатом исполнения административной процедуры по приему заявления и прилагаемых к нему документов, необходимых для предоставления муниципальной услуги, является:

1) в муниципальном казенном учреждении «Служба городских кладбищ» городского поселения Одинцово - передача заявления и прилагаемых к нему документов сотруднику муниципального казенного учреждения «Служба городских кладбищ» городского поселения Одинцово, ответственному за регистрацию поступившего запроса на предоставление муниципальной услуги;

2) в администрации городского поселения Одинцово Одинцовского муниципального района Московской области и МКУ МФЦ при наличии всех документов, предусмотренных административным регламентом, – передача заявления и прилагаемых к нему документов в муниципальное казенное учреждение «Служба городских кладбищ» городского поселения Одинцово.

84. Способом фиксации результата исполнения административной процедуры является опись с отметкой о дате приема заявления или уведомление о получении заявления.

Регистрация заявления

85. Основанием для начала выполнения административной процедуры по регистрации заявления является поступление заявления к специалисту администрации городского поселения Одинцово Одинцовского муниципального района Московской области, муниципального казенного учреждения «Служба городских кладбищ» городского поселения Одинцово и МКУ МФЦ, ответственному за регистрацию документов по муниципальной услуге.

86. Специалист администрации городского поселения Одинцово Одинцовского муниципального района Московской области, муниципального казенного учреждения «Служба городских кладбищ» городского поселения Одинцово или МКУ МФЦ осуществляет регистрацию заявления и прилагаемых к нему документов в соответствии с порядком делопроизводства, в том числе осуществляет внесение соответствующих сведений в журнал регистрации обращений о предоставлении муниципальной услуги и (или) в соответствующую информационную систему администрации городского поселения Одинцово Одинцовского муниципального района Московской области, муниципального казенного учреждения «Служба городских кладбищ» городского поселения Одинцово или МКУ МФЦ.

87. Регистрация заявлений осуществляется в администрации городского поселения Одинцово Одинцовского муниципального района Московской области, в муниципальном казенном учреждении «Служба городских кладбищ» городского поселения Одинцово и МКУ МФЦ в соответствии с соглашениями о взаимодействии между администрацией городского поселения Одинцово Одинцовского муниципального района Московской области, муниципальным казенным учреждением «Служба городских кладбищ» городского поселения Одинцово и МКУ МФЦ, заключенными в установленном порядке, если исполнение данной процедуры предусмотрено заключенными соглашениями.

88. Регистрация заявления, полученного посредством личного обращения заявителя или почтового отправления, осуществляется в срок, не превышающий 1 рабочий день с даты поступления заявления в администрацию городского поселения Одинцово Одинцовского муниципального района Московской области, муниципальное казенное учреждение «Служба городских кладбищ» городского поселения Одинцово или МКУ МФЦ.

89. Регистрация заявления, полученного в электронной форме, осуществляется не позднее 1 рабочего дня, следующего за днем его поступления в администрацию городского поселения Одинцово Одинцовского

муниципального района Московской области, или в муниципальное казенное учреждение «Служба городских кладбищ» городского поселения Одинцово.

90. После регистрации заявление направляется на рассмотрение специалисту администрации городского поселения Одинцово Одинцовского муниципального района Московской области, муниципального казенного учреждения «Служба городских кладбищ» городского поселения Одинцово или МКУ МФЦ, ответственному за предоставление муниципальной услуги.

91. Максимальный срок выполнения административной процедуры по регистрации заявления не превышает 2 календарных дней с даты поступления заявления к специалисту администрации городского поселения Одинцово Одинцовского муниципального района Московской области, муниципального казенного учреждения «Служба городских кладбищ» городского поселения Одинцово или МКУ МФЦ, ответственному за регистрацию документов по муниципальной услуге.

92. Результатом исполнения административной процедуры по регистрации заявления является передача заявления специалисту администрации городского поселения Одинцово Одинцовского муниципального района Московской области, муниципального казенного учреждения «Служба городских кладбищ» городского поселения Одинцово или МКУ МФЦ, ответственному за предоставление муниципальной услуги.

93. При обращении заявителя за получением муниципальной услуги в электронной форме администрация городского поселения Одинцово Одинцовского муниципального района Московской области, муниципальное казенное учреждение «Служба городских кладбищ» городского поселения Одинцово направляет на Единый портал государственных и муниципальных услуг (функций) или Портал государственных и муниципальных услуг (функций) Московской области посредством технических средств связи уведомление о завершении исполнения административной процедуры по регистрации заявления с указанием результата осуществления данной административной процедуры.

94. Способом фиксации результата исполнения административной процедуры по регистрации заявления является внесение соответствующих сведений в журнал регистрации обращений о предоставлении муниципальной услуги и (или) в соответствующую информационную систему администрации городского поселения Одинцово Одинцовского муниципального района Московской области, муниципального казенного учреждения «Служба городских кладбищ» городского поселения Одинцово или МКУ МФЦ.

Рассмотрение заявления и принятие решения о предоставлении (об отказе предоставления) муниципальной услуги

95. Основанием для начала административной процедуры является поступление заявления на рассмотрение сотруднику администрации городского поселения Одинцово Одинцовского муниципального района Московской области, муниципального казенного учреждения «Служба городских кладбищ» городского поселения Одинцово или в МКУ МФЦ (далее – сотрудник).

96. Рассмотрение заявления и принятие решения о предоставлении (об отказе в предоставлении) муниципальной услуги осуществляется в администрации городского поселения Одинцово Одинцовского муниципального района Московской области и МКУ МФЦ в соответствии с соглашениями о взаимодействии между администрацией городского поселения Одинцово Одинцовского муниципального района Московской области, муниципальным казенным учреждением «Служба городских кладбищ» городского поселения Одинцово и МКУ МФЦ, заключенными в установленном порядке, если исполнение данной процедуры предусмотрено заключенными соглашениями.

97. Критерием принятия решения о предоставлении (об отказе в предоставлении) муниципальной услуги является наличие или отсутствие оснований, указанных в пункте 28 административного регламента.

98. Сотрудник осуществляет следующую последовательность действий:

1.) проверяет заявление на наличие (отсутствие) оснований для отказа в предоставлении муниципальной услуги, указанных в пункте 28 административного регламента;

2) при наличии оснований для отказа в предоставлении муниципальной услуги, указанных в пункте 28 административного регламента, подготавливает в письменной форме на бумажном носителе мотивированный отказ с указанием причин отказа;

3) при отсутствии оснований для отказа в предоставлении муниципальной услуги, указанных в пункте 28 административного регламента:

а) при наличии согласия заявителя на получение результата предоставления муниципальной услуги в устной форме, в случае, если изложенные в устном обращении факты и обстоятельства являются очевидными и не требуют дополнительной проверки, сообщает заявителю в устной форме запрашиваемую информацию о свободных земельных участках на кладбищах, расположенных на территории городского поселения Одинцово Одинцовского муниципального района Московской области, при этом

сообщение фиксируется в соответствующем журнале;

б) при отсутствии согласия заявителя на получение результата предоставления муниципальной услуги в устной форме, подготавливает письменный ответ, содержащий запрашиваемую информацию о свободных земельных участках на кладбищах, расположенных на территории городского поселения Одинцово Одинцовского муниципального района Московской области;

4) передает письменный ответ или отказ в предоставлении муниципальной услуги специалисту администрации городского поселения Одинцово Одинцовского муниципального района Московской области, специалисту муниципального казенного учреждения «Служба городских кладбищ» городского поселения Одинцово или специалисту МКУ МФЦ, ответственному за выдачу результата предоставления муниципальной услуги.

99. Максимальный срок осуществления административной процедуры не может превышать 15 рабочих дней с момента поступления заявления в администрацию городского поселения Одинцово Одинцовского муниципального района Московской области, муниципальное казенное учреждение «Служба городских кладбищ» городского поселения Одинцово или МКУ МФЦ.

100. Принятие решения о предоставлении (об отказе в предоставлении) муниципальной услуги осуществляется Директором муниципального казенного учреждения «Служба городских кладбищ» городского поселения Одинцово.

101. Результатом административной процедуры является передача подписанного Директором муниципального казенного учреждения «Служба городских кладбищ» городского поселения Одинцово письма специалисту администрации городского поселения Одинцово Одинцовского муниципального района Московской области, специалисту муниципального казенного учреждения «Служба городских кладбищ» городского поселения Одинцово или специалисту МКУ МФЦ, ответственному за регистрацию документов по муниципальной услуге.

102. При обращении заявителя за получением муниципальной услуги в электронной форме направляет на Единый портал государственных и муниципальных услуг (функций) или Портал государственных и муниципальных услуг (функций) Московской области посредством технических средств связи уведомление о завершении исполнения административной процедуры с указанием результата осуществления административной процедуры.

103. Способом фиксации результата исполнения административной процедуры является внесение соответствующих сведений в журнал регистрации обращений за предоставлением муниципальной услуги или в соответствующую информационную систему администрации городского поселения Одинцово Одинцовского муниципального района Московской области, муниципального казенного учреждения «Служба городских кладбищ» городского поселения Одинцово или МКУ МФЦ.

Выдача документа, являющегося результатом предоставления муниципальной услуги

104. Основанием для начала административной процедуры является поступление в администрацию городского поселения Одинцово Одинцовского муниципального района Московской области, муниципальное казенное учреждение «Служба городских кладбищ» городского поселения Одинцово или в МКУ МФЦ, результата предоставления муниципальной услуги.

105. Специалист администрации городского поселения Одинцово Одинцовского муниципального района Московской области, муниципального казенного учреждения «Служба городских кладбищ» городского поселения Одинцово или МКУ МФЦ, ответственный за выдачу результата предоставления муниципальной услуги (далее – специалист), при поступлении к нему отказа в предоставлении муниципальной услуги (далее - отказ), оформленного на бумажном носителе, выдает отказ заявителю.

106. При поступлении к специалисту письменного ответа, содержащего запрашиваемую информацию, специалист устанавливает соответствие личности заявителя документу, удостоверяющему личность, выдает письменный ответ заявителю.

107. Должностным лицом, ответственным за выполнение административной процедуры, является сотрудник муниципального казенного учреждения «Служба городских кладбищ» городского поселения Одинцово.

108. Максимальный срок осуществления административной процедуры не может превышать 1 рабочий день с момента поступления специалисту отказа в предоставлении муниципальной услуги или письменного ответа, содержащего запрашиваемую информацию.

109. Выдача результата предоставления муниципальной услуги осуществляется в срок, не превышающий 5 рабочих дней с момента поступления результата предоставления муниципальной услуги специалисту, ответственному за выдачу результата.

110. Результатом административной процедуры является выдача заявителю письменного ответа, содержащего запрашиваемую информацию о свободных земельных участках на кладбищах, расположенных на территории городского поселения Одинцово Одинцовского муниципального района Московской области, или отказа в предоставлении муниципальной услуги.

111. Выдача результата предоставления муниципальной услуги осуществляется способом, указанным заявителем при подаче заявления и необходимых документов на получение муниципальной услуги, в том числе:

при личном обращении в муниципальное казенное учреждение «Служба городских кладбищ» городского поселения Одинцово, непосредственно предоставляющего муниципальную услугу);

при личном обращении в администрацию городского поселения Одинцово Одинцовского муниципального района Московской области;

при личном обращении в МКУ МФЦ;

посредством почтового отправления на адрес заявителя, указанный в заявлении;

через личный кабинет на Едином портале государственных и муниципальных услуг или Портале государственных и муниципальных услуг Московской области.

112. В случае указания заявителем на получение результата в МКУ МФЦ или в администрации городского поселения Одинцово Одинцовского муниципального района Московской области муниципальное казенное учреждение «Служба городских кладбищ» городского поселения Одинцово направляет результат предоставления муниципальной услуги в МКУ МФЦ или в администрацию городского поселения Одинцово Одинцовского муниципального района Московской области в срок, установленный в соглашении, заключенным между администрацией городского поселения Одинцово Одинцовского муниципального района Московской области, муниципальным казенным учреждением «Служба городских кладбищ» городского поселения Одинцово и МКУ МФЦ.

113. Способом фиксации результата исполнения административной процедуры является внесение соответствующих сведений в журнал регистрации обращений за предоставлением муниципальной услуги или в соответствующую информационную систему администрации городского поселения Одинцово Одинцовского муниципального района Московской области, муниципального казенного учреждения «Служба городских кладбищ» городского поселения Одинцово или МКУ МФЦ.

IV. Порядок и формы контроля за исполнением административного регламента предоставления муниципальной услуги

Порядок осуществления текущего контроля за соблюдением и исполнением ответственными должностными лицами положений административного регламента и иных нормативных правовых актов, устанавливающих требования к предоставлению муниципальной услуги

114. Текущий контроль за соблюдением и исполнением положений регламента и иных нормативных правовых актов, устанавливающих требования к предоставлению муниципальной услуги, осуществляется должностными лицами, ответственными за организацию работы по предоставлению муниципальной услуги, Уполномоченного органа местного самоуправления в сфере погребения и похоронного дела Московской области по городскому поселению Одинцово Одинцовского муниципального района Московской области.

115. Текущий контроль осуществляется путем проведения ответственными должностными лицами администрации городского поселения Одинцово Одинцовского муниципального района Московской области, муниципального казенного учреждения «Служба городских кладбищ» городского поселения Одинцово, ответственных за организацию работы по предоставлению муниципальной услуги, проверок соблюдения и исполнения положений регламента и иных нормативных правовых актов, устанавливающих требования к предоставлению муниципальной услуги.

Порядок и периодичность осуществления плановых и внеплановых проверок полноты и качества предоставления муниципальной услуги

116. Контроль за полнотой и качеством предоставления муниципальной услуги осуществляется в формах:

- 1) проведения плановых проверок;
- 2) рассмотрения жалоб на действия (бездействие) должностных лиц администрации городского поселения Одинцово Одинцовского муниципального района Московской области, сотрудников муниципального казенного учреждения «Служба городских кладбищ» городского поселения Одинцово, ответственных за предоставление муниципальной услуги.

117. В целях осуществления контроля за полнотой и качеством предоставления муниципальной услуги проводятся плановые и внеплановые проверки. Порядок и периодичность осуществления плановых проверок устанавливается планом работы администрации городского поселения

Одинцово Одинцовского муниципального района Московской области. При проверке могут рассматриваться все вопросы, связанные с предоставлением муниципальной услуги (комплексные проверки), или отдельный вопрос, связанный с предоставлением муниципальной услуги (тематические проверки). Проверка также может проводиться по конкретной жалобе заявителя.

118. Внеплановые проверки проводятся в связи с проверкой устранения ранее выявленных нарушений административного регламента, а также в случае получения жалоб заявителей на действия (бездействие) должностных лиц администрации городского поселения Одинцово Одинцовского муниципального района Московской области и муниципального казенного учреждения «Служба городских кладбищ» городского поселения Одинцово, ответственного за предоставление муниципальной услуги.

Ответственность муниципальных служащих органов местного самоуправления и иных должностных лиц, сотрудников муниципального казенного учреждения «Служба городских кладбищ» городского поселения Одинцово за решения и действия (бездействие), принимаемые (осуществляемые) в ходе предоставления муниципальной услуги

119. По результатам проведенных проверок, в случае выявления нарушений соблюдения положений регламента, виновные должностные лица администрации городского поселения Одинцово Одинцовского муниципального района Московской области, сотрудники муниципального казенного учреждения «Служба городских кладбищ» городского поселения Одинцово, несут персональную ответственность за решения и действия (бездействие), принимаемые в ходе предоставления муниципальной услуги.

120. Персональная ответственность должностных лиц администрации городского поселения Одинцово Одинцовского муниципального района Московской области, сотрудников муниципального казенного учреждения «Служба городских кладбищ» городского поселения Одинцово закрепляется в должностных регламентах в соответствии с требованиями законодательства Российской Федерации и законодательства Московской области.

Положения, характеризующие требования к порядку и формам контроля за предоставлением муниципальной услуги, в том числе со стороны граждан, их объединений и организаций.

121. Контроль за предоставлением муниципальной услуги, в том числе со стороны граждан, их объединений и организаций, осуществляется посредством открытости деятельности администрации городского поселения

Одинцово Одинцовского муниципального района Московской области, муниципального казенного учреждения «Служба городских кладбищ» городского поселения Одинцово, при предоставлении муниципальной услуги, получения гражданами, их объединениями и организациями актуальной, полной и достоверной информации о порядке предоставления муниципальной услуги и обеспечения возможности досудебного (внесудебного) рассмотрения жалоб.

V. Досудебный (внесудебный) порядок обжалования решений и (или) действий (бездействия) органа местного самоуправления, его должностных лиц, муниципальных служащих, а также муниципального казенного учреждения «Служба городских кладбищ» городского поселения Одинцово, предоставляющего муниципальную услугу

Право заявителя подать жалобу на решение и (или) действия (бездействие) органа, предоставляющего муниципальную услугу, его должностных лиц, муниципальных служащих, муниципального казенного учреждения «Служба городских кладбищ» городского поселения Одинцово, при предоставлении муниципальной услуги

122. Заявители имеют право на обжалование действий или бездействия администрации городского поселения Одинцово Одинцовского муниципального района Московской области, должностных лиц администрации городского поселения Одинцово Одинцовского муниципального района Московской области, муниципального казенного учреждения «Служба городских кладбищ» городского поселения Одинцово, МКУ МФЦ, муниципальных служащих, а также принимаемых ими решений при предоставлении муниципальной услуги в досудебном (внесудебном) порядке.

Предмет жалобы

123. Заявитель может обратиться с жалобой в том числе в следующих случаях:

- 1) нарушение срока регистрации запроса заявителя о предоставлении муниципальной услуги;
- 2) нарушение срока предоставления муниципальной услуги;
- 3) требование у заявителя документов, не предусмотренных нормативными правовыми актами Российской Федерации, нормативными

правовыми актами Московской области, муниципальными правовыми актами для предоставления муниципальной услуги;

4) отказ в приеме документов, предоставление которых предусмотрено нормативными правовыми актами Российской Федерации, нормативными правовыми актами Московской области, муниципальными правовыми актами для предоставления муниципальной услуги, у заявителя;

5) отказ в предоставлении муниципальной услуги, если основания отказа не предусмотрены федеральными законами и принятыми в соответствии с ними иными нормативными правовыми актами Российской Федерации, нормативными правовыми актами Московской области, муниципальными правовыми актами;

6) затребование с заявителя при предоставлении муниципальной услуги платы, не предусмотренной нормативными правовыми актами Российской Федерации, нормативными правовыми актами Московской области, муниципальными правовыми актами;

7) отказ органа, предоставляющего муниципальную услугу, должностного лица органа, предоставляющего муниципальную услугу, в исправлении допущенных опечаток и ошибок в выданных в результате предоставления муниципальной услуги документах либо нарушение установленного срока таких исправлений.

Органы местного самоуправления, уполномоченные на рассмотрение жалобы и должностные лица, которым может быть направлена жалоба

124. Жалоба на действия (бездействие) администрации городского поселения Одинцово Одинцовского муниципального района Московской области, его муниципальных служащих, должностных лиц, муниципального казенного учреждения «Служба городских кладбищ» городского поселения Одинцово, а также на принимаемые ими решения при предоставлении муниципальной услуги может быть направлена: в Уполномоченный орган местного самоуправления в сфере погребения и похоронного дела по городскому поселению Одинцово Одинцовского муниципального района Московской области.

Порядок подачи и рассмотрения жалобы

125. Жалоба подается в орган, предоставляющий муниципальную услугу. Жалобы на решения, принятые руководителем администрации городского поселения Одинцово Одинцовского муниципального района Московской области подаются в вышестоящий орган (при его наличии), либо, в случае его отсутствия, рассматриваются непосредственно руководителем администрации городского поселения Одинцово Одинцовского муниципального района Московской области, предоставляющего муниципальную услугу. Жалобы на решения, принятые руководителем муниципального казенного учреждения «Служба городских кладбищ» городского поселения Одинцово, предоставляющего муниципальную услугу, рассматриваются непосредственно руководителем администрации городского поселения Одинцово Одинцовского муниципального района Московской области.

126. Жалоба может быть направлена в администрацию городского поселения Одинцово Одинцовского муниципального района Московской области и в муниципальное казенное учреждение «Служба городских кладбищ» городского поселения Одинцово по почте, через МКУ МФЦ, по электронной почте, через официальный сайт органа, предоставляющего муниципальную услугу, посредством Единого портала государственных и муниципальных услуг, Портала государственных и муниципальных услуг Московской области, а также может быть принята при личном приеме заявителя.

127. Жалоба должна содержать:

а) наименование органа, предоставляющего муниципальную услугу, должностного лица органа, предоставляющего муниципальную услугу, либо муниципального служащего, решения и действия (бездействие) которых обжалуются;

б) фамилию, имя, отчество (последнее - при наличии), сведения о месте жительства заявителя - физического лица либо наименование, сведения о месте нахождения заявителя – юридического лица, а также номер (номера) контактного телефона, адрес (адреса) электронной почты (при наличии) и почтовый адрес, по которым должен быть направлен ответ заявителю;

в) сведения об обжалуемых решениях и действиях (бездействии) органа, предоставляющего муниципальную услугу, должностного лица органа, предоставляющего муниципальную услугу, либо государственного муниципального служащего;

г) доводы, на основании которых заявитель не согласен с решением и действием (бездействием) органа, предоставляющего муниципальную услугу,

должностного лица органа, предоставляющего муниципальную услугу, либо муниципального служащего. Заявителем могут быть представлены документы (при наличии), подтверждающие доводы заявителя, либо их копии.

128. В случае необходимости в подтверждение своих доводов заявитель прилагает к письменному обращению (жалобе) документы и материалы либо их копии.

Сроки рассмотрения жалобы

129. Жалоба, поступившая в администрацию городского поселения Одинцово Одинцовского муниципального района Московской области или муниципальное казенное учреждение «Служба городских кладбищ» городского поселения Одинцово подлежит регистрации не позднее следующего рабочего дня со дня ее поступления.

130. Жалоба, поступившая в администрацию городского поселения Одинцово Одинцовского муниципального района Московской области, или в муниципальное казенное учреждение «Служба городских кладбищ» городского поселения Одинцово подлежит рассмотрению должностным лицом, наделенным полномочиями по рассмотрению жалобы, в течение пятнадцати рабочих дней со дня его регистрации, а в случае обжалования отказа органа, предоставляющего муниципальную услугу, должностного лица органа, предоставляющего муниципальную услугу, в приеме документов у заявителя либо в исправлении допущенных опечаток и ошибок или в случае обжалования нарушения установленного срока таких исправлений – в течение пяти рабочих дней со дня ее регистрации.

Внесение изменений в результат предоставления муниципальной услуги в целях исправления допущенных опечаток и ошибок осуществляется муниципальным казенным учреждением «Служба городских кладбищ» городского поселения Одинцово в срок не более 5 рабочих дней.

Исчерпывающий перечень оснований для отказа в рассмотрении жалобы (претензии) либо приостановления ее рассмотрения

131. Уполномоченный на рассмотрение жалобы орган отказывает в удовлетворении жалобы в следующих случаях:

наличие вступившего в законную силу решения суда, арбитражного суда по жалобе о том же предмете и по тем же основаниям;

подача жалобы лицом, полномочия которого не подтверждены в порядке, установленном законодательством Российской Федерации;

наличие решения по жалобе, принятого ранее в соответствии с требованиями настоящих Правил в отношении того же заявителя и по тому же предмету жалобы.

132. Уполномоченный на рассмотрение жалобы орган вправе оставить жалобу без ответа в следующих случаях:

наличие в жалобе нецензурных либо оскорбительных выражений, угроз жизни, здоровью и имуществу должностного лица, а также членов его семьи;

отсутствие возможности прочитать какую-либо часть текста жалобы, фамилию, имя, отчество (при наличии) и (или) почтовый адрес заявителя, указанные в жалобе.

если в письменном обращении не указаны фамилия гражданина, направившего обращение, и почтовый адрес, по которому должен быть направлен ответ на обращение;

если жалоба подана заявителем в орган, в компетенцию которого не входит принятие решения по жалобе. В этом случае в течение 3 рабочих дней со дня ее регистрации указанный орган направляет жалобу в уполномоченный на ее рассмотрение орган и в письменной форме информирует заявителя о перенаправлении жалобы;

если в письменном обращении заявителя содержится вопрос, на который ему многократно давались письменные ответы по существу в связи с ранее направляемыми обращениями, и при этом в обращении не приводятся новые доводы или обстоятельства, Руководитель муниципального казенного учреждения «Служба городских кладбищ» городского поселения Одинцово, непосредственно предоставляющего муниципальную услугу, должностное лицо, либо уполномоченное на то лицо вправе принять решение о безосновательности очередного обращения и прекращении переписки с заявителем по данному вопросу при условии, что указанное обращение и ранее направляемые обращения направлялись в муниципальное казенное учреждение «Служба городских кладбищ» городского поселения Одинцово, ответственное за предоставление муниципальной услуги или одному и тому же должностному лицу. О данном решении уведомляется заявитель, направивший обращение;

если ответ по существу поставленного в обращении вопроса не может быть дан без разглашения сведений, составляющих государственную или иную охраняемую федеральным законом тайну, гражданину, направившему обращение, сообщается о невозможности дать ответ по существу поставленного в нем вопроса в связи с недопустимостью разглашения указанных сведений.

Результат рассмотрения жалобы

133. По результатам рассмотрения обращения жалобы администрация городского поселения Одинцово Одинцовского муниципального района Московской области или муниципальное казенное учреждение «Служба городских кладбищ» городского поселения Одинцово принимает одно из следующих решений:

1) удовлетворяет жалобу, в том числе в форме отмены принятого решения, исправления допущенных органом, предоставляющим муниципальную услугу, опечаток и ошибок в выданных в результате предоставления муниципальной услуги документах, возврата заявителю денежных средств, взимание которых не предусмотрено нормативными правовыми актами Российской Федерации, нормативными правовыми актами Московской области, муниципальными правовыми актами, а также в иных формах;

2) отказывает в удовлетворении жалобы.

Порядок информирования заявителя о результатах рассмотрения жалобы

134. Не позднее дня, следующего за днем принятия решения, заявителю в письменной или электронной форме направляется мотивированный ответ о результатах рассмотрения жалобы.

Право заявителя на получение информации и документов, необходимых для обоснования и рассмотрения жалобы

135. Заявитель имеет право на получение исчерпывающей информации и документов, необходимых для обоснования и рассмотрения жалобы.

136. Информация и документы, необходимые для обоснования и рассмотрения жалобы размещаются в администрации городского поселения Одинцово Одинцовского муниципального района Московской области, муниципальном казенном учреждении «Служба городских кладбищ» городского поселения Одинцово и МКУ МФЦ, на официальном сайте администрации городского поселения Одинцово Одинцовского муниципального района Московской области, муниципального казенного учреждения «Служба городских кладбищ» городского поселения Одинцово и МКУ МФЦ, на Едином портале государственных и муниципальных услуг, Портале государственных и муниципальных услуг Московской области, а также может быть сообщена заявителю в устной и/или письменной форме.

Порядок обжалования решения по жалобе

137. Заявитель вправе обжаловать решения по жалобе вышестоящим должностным лицам.

138. В случае установления в ходе или по результатам рассмотрения жалобы признаков состава административного правонарушения или преступления администрации городского поселения Одинцово Одинцовского муниципального района Московской области, муниципального казенного учреждения «Служба городских кладбищ» городского поселения Одинцово, в установленном порядке незамедлительно направляет имеющиеся материалы в органы прокуратуры.

139. Заявитель имеет право на получение информации и документов, необходимых для обоснования и рассмотрения жалобы, при условии, что это не затрагивает права, свободы и законные интересы других лиц и что указанные документы не содержат сведения, составляющие государственную или иную охраняемую законодательством Российской Федерации тайну.

140. При подаче жалобы заявитель вправе получить следующую информацию:

местонахождение муниципального казенного учреждения «Служба городских кладбищ» городского поселения, непосредственно предоставляющего муниципальную услугу);

перечень номеров телефонов для получения сведений о прохождении процедур по рассмотрению жалобы;

местонахождение органов местного самоуправления, фамилии, имена, отчества (при наличии) и должности их руководителей, а также должностных лиц, которым может быть направлена жалоба.

141. При подаче жалобы заинтересованное лицо вправе получить в муниципальном казенном учреждении «Служба городских кладбищ» городского поселения Одинцово, непосредственно предоставляющего муниципальную услугу копии документов, подтверждающих обжалуемое действие (бездействие), решение должностного лица.

Способы информирования заявителей о порядке подачи и рассмотрения жалобы

142. Информирование заявителей о порядке подачи и рассмотрения жалобы на решения и действия (бездействие) администрации городского

поселения Одинцово Одинцовского муниципального района Московской области, должностных лиц администрации городского поселения Одинцово Одинцовского муниципального района Московской области, муниципальных служащих, муниципального казенного учреждения «Служба городских кладбищ» городского поселения Одинцово осуществляется посредством размещения информации на стендах в местах предоставления муниципальной услуги в администрации городского поселения Одинцово Одинцовского муниципального района Московской области, муниципальном казенном учреждении «Служба городских кладбищ» городского поселения Одинцово и МКУ МФЦ, на официальном сайте администрации городского поселения Одинцово Одинцовского муниципального района Московской области, муниципального казенного учреждения «Служба городских кладбищ» городского поселения Одинцово и МКУ МФЦ, на Едином портале государственных и муниципальных услуг и Портале государственных и муниципальных услуг Московской области, а также может быть сообщена заявителю в устной и (или) письменной форме.

Справочная информация

о месте нахождения, графике работы, контактных телефонах, адресах электронной почты органа, предоставляющего муниципальную услугу, структурных подразделений органа, предоставляющего муниципальную услугу, МКУ МФЦ и организаций, участвующих в предоставлении муниципальной услуги

1. Администрация городского поселения Одинцово Одинцовского муниципального района Московской области.

Место нахождения администрации городского поселения Одинцово Одинцовского муниципального района Московской области: Московская область, г.Одинцово, ул.Маршала Жукова, д.29.

График работы администрации городского поселения Одинцово Одинцовского муниципального района Московской области:

Понедельник:	9:00 – 18:00 (обеденный перерыв с 13:00 – 14:00)
Вторник:	9:00 – 18:00 (обеденный перерыв с 13:00 – 14:00)
Среда	9:00 – 18:00 (обеденный перерыв с 13:00 – 14:00)
Четверг:	9:00 – 18:00 (обеденный перерыв с 13:00 – 14:00)
Пятница:	9:00 – 18:00 (обеденный перерыв с 13:00 – 14:00)
Суббота	выходной день
Воскресенье:	выходной день.

График приема заявителей в администрации городского поселения Одинцово Одинцовского муниципального района Московской области:

Понедельник:	10:00 – 16:00 (обеденный перерыв с 13:00 – 14:00)
Вторник:	10:00 – 16:00 (обеденный перерыв с 13:00 – 14:00)
Среда	10:00 – 16:00 (обеденный перерыв с 13:00 – 14:00)
Четверг:	10:00 – 16:00 (обеденный перерыв с 13:00 – 14:00)
Пятница:	10:00 – 16:00 (обеденный перерыв с 13:00 – 14:00)
Суббота	выходной день.
Воскресенье:	выходной день.

Почтовый адрес администрации городского поселения Одинцово Одинцовского муниципального района Московской области: 143005, Московская область, г.Одинцово, ул.Маршала Жукова, д.29.

Контактный телефон: 8 (495) 596-59-03.

Официальный сайт администрации городского поселения Одинцово Одинцовского муниципального района Московской области в сети Интернет: www.odintsovo-gorod.ru.

2. Муниципальное казенное учреждения «Служба городских кладбищ» городского поселения Одинцово, ответственное за предоставление муниципальной услуги

Место нахождения: 143005, Московская область, Одинцовский район, г.Одинцово, ул.Маршала Жукова, д.27.

График работы муниципального казенного учреждения «Служба городских кладбищ» городского поселения Одинцово, ответственного за предоставление муниципальной услуги:

Понедельник: 09:00 – 17:00 (обеденный перерыв с 12:30 – 13:30)

Вторник: 09:00 – 17:00 (обеденный перерыв с 12:30 – 13:30)

Среда 09:00 – 17:00 (обеденный перерыв с 12:30 – 13:30)

Четверг: 09:00 – 17:00 (обеденный перерыв с 12:30 – 13:30)

Пятница: 09:00 – 17:00 (обеденный перерыв с 12:30 – 13:30)

Суббота 09:00 – 14:00 (без перерыва на обед)

Воскресенье: выходной день.

График приема заявителей в муниципальном казенном учреждении «Служба городских кладбищ» городского поселения Одинцово:

Понедельник: 09:00 – 17:00 (обеденный перерыв с 12:30 – 13:30)

Вторник: 09:00 – 17:00 (обеденный перерыв с 12:30 – 13:30)

Среда 09:00 – 17:00 (обеденный перерыв с 12:30 – 13:30)

Четверг: 09:00 – 17:00 (обеденный перерыв с 12:30 – 13:30)

Пятница: 09:00 – 17:00 (обеденный перерыв с 12:30 – 13:30)

Суббота 09:00 – 14:00 (без перерыва на обед)

Воскресенье: выходной день.

Почтовый адрес муниципального казенного учреждения «Служба городских кладбищ» городского поселения Одинцово, ответственного за предоставление муниципальной услуги): 143005, Московская область, Одинцовский район, г.Одинцово, ул.Маршала Жукова, д.27.

Контактный телефон: 8-495-599-27-61.

Официальный сайт: нет.

Адрес электронной почты муниципального казенного учреждения «Служба городских кладбищ» городского поселения Одинцово, ответственного за предоставление муниципальной услуги) в сети Интернет: mku.sgk@mail.ru.

3. МКУ МФЦ, расположенные на территории городского поселения Одинцово Одинцовского муниципального района Московской области

Место нахождения МКУ МФЦ: Московская область, Одинцовский район, г. Одинцово, ул. Говорова, д. 24 б.

График работы МКУ МФЦ:

Понедельник:	09:00-18:00 без перерыва на обед
Вторник:	09:00-18:00 без перерыва на обед
Среда	09:00-18:00 без перерыва на обед
Четверг:	09:00-18:00 без перерыва на обед
Пятница:	09:00-18:00 без перерыва на обед
Суббота	выходной день.
Воскресенье:	выходной день.

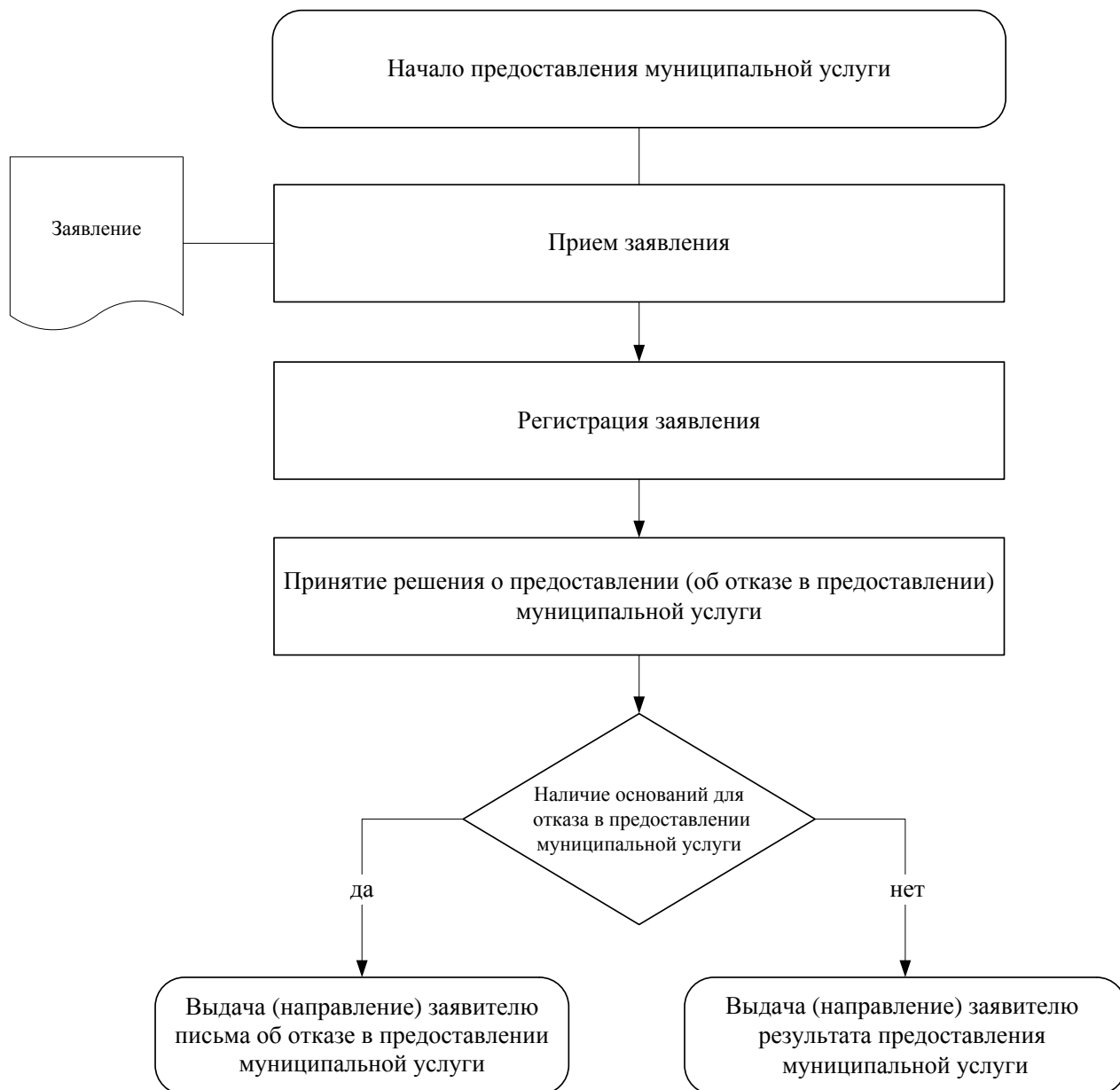
Почтовый адрес МКУ МФЦ: 143007, Московская область, Одинцовский район, г. Одинцово, ул. Говорова, д. 24б.

Телефон Call-центра: 8 (495) 640-62-00.

Официальный сайт МКУ МФЦ в сети Интернет: <http://www.odinmfc.ru/>

Адрес электронной почты МКУ МФЦ в сети Интернет: info@odinmfc.ru

Блок- схема предоставления муниципальной услуги по информированию граждан о свободных земельных участках на кладбищах, расположенных на территории городского поселения Одинцово Одинцовского муниципального района Московской области



Образец заявления о предоставлении муниципальной услуги

Директору
муниципального казенного учреждения
«Служба городских кладбищ»
городского поселения Одинцово
Иванову П.В.

от кого _____

(фамилия, имя, отчество, паспортные данные,
почтовый или электронный адрес)

ЗАЯВЛЕНИЕ

Прошу предоставить информацию о свободных земельных участках на кладбищах, расположенных на территории городского поселения Одинцово Одинцовского муниципального района Московской области.

Результат муниципальной услуги выдать следующим способом:

- посредством личного обращения в администрацию городского поселения Одинцово Одинцовского муниципального района Московской области:
 - в форме электронного документа;
 - в форме документа на бумажном носителе;
- посредством личного обращения в муниципальное казенное учреждение «Служба городских кладбищ» городского поселения Одинцово;
- почтовым отправлением на адрес, указанный в заявлении (только на бумажном носителе);
- отправлением по электронной почте (в форме электронного документа и только в случаях прямо предусмотренных в действующих нормативных правовых актах);
- посредством личного обращения в МКУ МФЦ (только на бумажном носителе);
- посредством направления через Единый портал государственных и

- муниципальных услуг (только в форме электронного документа);
- посредством направления через Портал государственных и муниципальных услуг (только в форме электронного документа).

<<Обратная сторона заявления>>

Отметка о комплекте документов (проставляется в случае отсутствия одного или более из документов, не находящихся в распоряжении органов, предоставляющих государственные или муниципальные услуги, либо подведомственных органам государственной власти или органам местного самоуправления организаций, участвующих в предоставлении муниципальной услуги):

О предоставлении не полного комплекта документов, требующихся для предоставления муниципальной услуги и представляемых заявителем, так как сведения по ним отсутствуют в распоряжении органов, предоставляющих государственные или муниципальные услуги, либо подведомственных органам государственной власти или органам местного самоуправления организаций, участвующих в предоставлении муниципальной услуги, предупрежден.

(подпись заявителя)

(Ф.И.О. заявителя, полностью)