

Утвержден
Постановлением Главы
сельского поселения Часцовское
Одинцовского муниципального района
Московской области
от «24» июля 2014 г. №307

**Административный регламент
предоставления муниципальной услуги по регистрации установки и замены
надмогильных сооружений (надгробий)**

I. Общие положения

**Предмет регулирования административного регламента предоставления
муниципальной услуги**

1. Административный регламент предоставления муниципальной услуги по регистрации установки и замены надмогильных сооружений (надгробий) (далее – административный регламент) устанавливает стандарт предоставления муниципальной услуги по регистрации установки и замены надмогильных сооружений (надгробий) (далее – муниципальная услуга), состав, последовательность и сроки выполнения административных процедур (действий) по предоставлению муниципальной услуги, требования к порядку их выполнения, формы контроля за исполнением административного регламента, досудебный (внесудебный) порядок обжалования решений и действий (бездействия) должностных лиц и муниципальных служащих Администрации сельского поселения Часцовское Одинцовского муниципального района Московской области (далее – администрация сельского поселения Часцовское).

2. Административный регламент разработан в целях повышения качества и доступности предоставления муниципальной услуги при осуществлении полномочий администрации сельского поселения Часцовское.

Лица, имеющие право на получение муниципальной услуги

3. Муниципальная услуга представляется физическим и юридическим лицам, на имя которых зарегистрировано место захоронения или их законные представители, имеющие право на получение муниципальной услуги (далее – заявители).

При обращении за получением муниципальной услуги от имени заявителей взаимодействие с отделом организационной работы, общественных отношений, кадровой службы, торговли, сферы услуг и мобилизационной работы администрации сельского поселения Часцовское вправе осуществлять их уполномоченные представители.

Требования к порядку информирования о порядке предоставления муниципальной услуги

4. Информирование граждан о порядке предоставления муниципальной услуги осуществляется муниципальными служащими администрации сельского поселения Часцовское и сотрудниками Муниципального казенного учреждения «Многофункциональный центр предоставления государственных и муниципальных услуг Одинцовского муниципального района Московской области» (далее – МКУ МФЦ).

5. Основными требованиями к информированию граждан о порядке предоставления муниципальной услуги являются достоверность предоставляемой информации, четкость изложения информации, полнота информирования.

6. Информация о порядке предоставления муниципальной услуги содержит следующие сведения:

1) наименование и почтовые адреса администрации сельского поселения Часцовское, ответственного за предоставление муниципальной услуги, и МКУ МФЦ;

2) справочные номера телефонов администрации сельского поселения Часцовское, ответственного за предоставление муниципальной услуги, и МКУ МФЦ;

3) адрес официального сайта администрации сельского поселения Часцовское и МКУ МФЦ в информационно-телекоммуникационной сети «Интернет» (далее – сеть Интернет);

4) график работы администрации сельского поселения Часцовское, ответственного за предоставление муниципальной услуги, и МКУ МФЦ;

5) требования к письменному запросу заявителей о предоставлении информации о порядке предоставления муниципальной услуги;

6) перечень документов, необходимых для получения муниципальной услуги;

7) выдержки из правовых актов, содержащих нормы, регулирующие деятельность по предоставлению муниципальной услуги;

8) текст административного регламента с приложениями;

9) краткое описание порядка предоставления муниципальной услуги;

10) образцы оформления документов, необходимых для получения муниципальной услуги, и требования к ним;

11) перечень типовых, наиболее актуальных вопросов граждан, относящихся к компетенции администрации сельского поселения Часцовское, МКУ МФЦ и ответы на них.

7. Информация о порядке предоставления муниципальной услуги размещается на информационных стендах в помещениях администрации сельского поселения Часцовское и МКУ МФЦ, предназначенных для приема заявителей, на официальном сайте администрации сельского поселения Часцовское и официальном сайте МКУ МФЦ в сети Интернет, в федеральной государственной информационной системе «Единый портал государственных и муниципальных услуг (функций)» (далее – Единый портал государственных и муниципальных услуг), в государственной информационной системе Московской области «Портал государственных и муниципальных услуг (функций) Московской области» (далее – Портал государственных и муниципальных услуг Московской области), а также предоставляется по телефону и электронной почте по обращению Заявителя.

8. Справочная информация о месте нахождения администрации Одинцовского

муниципального района Московской области, администрации сельского поселения Часцовское, ответственного за предоставление муниципальной услуги, МКУ МФЦ, органов и организаций, участвующих в предоставлении муниципальной услуги, их почтовые адреса, официальные сайты в сети Интернет, информация о графиках работы, телефонных номерах и адресах электронной почты представлена в Приложении 1 к административному регламенту.

9. При общении с гражданами муниципальные служащие администрации сельского поселения Часцовское и сотрудники МКУ МФЦ обязаны корректно и внимательно относиться к гражданам, не унижая их чести и достоинства. Информирование о порядке предоставления муниципальной услуги необходимо осуществлять с использованием официально-делового стиля речи.

II. Стандарт предоставления муниципальной услуги

Наименование муниципальной услуги

10. Муниципальная услуга по регистрации установки и замены надмогильных сооружений (надгробий).

Наименование органа, предоставляющего муниципальную услугу

11. Предоставление муниципальной услуги осуществляется администрацией сельского поселения Часцовское.

12. Администрация сельского поселения Часцовское организует предоставление муниципальной услуги по принципу «одного окна», в том числе на базе МКУ МФЦ.

13. В предоставлении муниципальной услуги участвуют коммерческие организации, изготавливающие надмогильные сооружения (надгробия), и выдающие документ об изготовлении (приобретении) надмогильного сооружения (надгробия), включающий его технические характеристики, позволяющие определить превышение или соответствие размерам, установленным Порядком деятельности муниципальных кладбищ в администрации сельского поселения Часцовское Московской области.

14. Органы, предоставляющие муниципальную услугу по регистрации установки и замены надмогильных сооружений (надгробий), МКУ МФЦ, на базе которых организовано предоставление муниципальной услуги, не вправе требовать от заявителя осуществления действий, в том числе согласований, необходимых для получения муниципальной услуги и связанных с обращением в иные государственные органы (органы местного самоуправления) и организации, за исключением получения услуг, включенных в перечень услуг, которые являются необходимыми и обязательными для предоставления муниципальных услуг, утвержденный решением Совета депутатов сельского поселения Часцовское Одинцовского муниципального района Московской области от 13.03.2012 № 4/30.

15. .

Результат предоставления муниципальной услуги

16. Результатами предоставления муниципальной услуги являются:

1) регистрация установки и замены надмогильного сооружения (надгробия) в

Книге регистрации надмогильных сооружений (надгробий) (далее – Книга регистрации) и внесение записи в удостоверение о захоронении;

2) мотивированное уведомление об отказе в предоставлении муниципальной услуги, оформленное на бумажном носителе или в электронной форме в соответствии с требованиями действующего законодательства.

Срок регистрации запроса заявителя

17. Запрос заявителя о предоставлении муниципальной услуги регистрируется в администрации сельского поселения Часцовское в срок не позднее 1 рабочего дня, следующего за днем поступления в администрацию сельского поселения Часцовское.

18. Регистрация запроса заявителя о предоставлении муниципальной услуги, переданного на бумажном носителе из МКУ МФЦ в администрацию сельского поселения Часцовское, осуществляется в срок не позднее 1 рабочего дня, следующего за днем поступления в администрацию сельского поселения Часцовское.

19. Регистрация запроса заявителя о предоставлении муниципальной услуги, направленного в форме электронного документа посредством Единого портала государственных и муниципальных услуг, Портала государственных и муниципальных услуг Московской области, осуществляется в срок не позднее 1 рабочего дня, следующего за днем поступления в администрацию сельского поселения Часцовское.

Срок предоставления муниципальной услуги

20. Срок предоставления муниципальной услуги не превышает 1 рабочий день при обращении в администрацию сельского поселения Часцовское с даты регистрации запроса заявителя о предоставлении муниципальной услуги в администрации сельского поселения Часцовское.

21. Срок предоставления муниципальной услуги, запрос на получение которой передан заявителем через МКУ МФЦ, исчисляется со дня регистрации запроса на получение муниципальной услуги в администрации сельского поселения Часцовское.

22. Срок предоставления муниципальной услуги исчисляется без учета передачи запроса о предоставлении муниципальной услуги и документов из МКУ МФЦ в администрацию сельского поселения Часцовское, передачи результата предоставления муниципальной услуги из администрации сельского поселения Часцовское в МКУ МФЦ, срока выдачи результата заявителю.

23. Приостановление предоставления муниципальной услуги, не предусмотрено существующими нормативными правовыми актами.

24. Сроки передачи запроса о предоставлении муниципальной услуги и прилагаемых документов из МКУ МФЦ в администрацию сельского поселения Часцовское, а также передачи результата муниципальной услуги из администрации сельского поселения Часцовское в МКУ МФЦ устанавливаются соглашением о взаимодействии между администрацией сельского поселения Часцовское и многофункциональным центром.

25. Выдача (направление) результата предоставления муниципальной услуги осуществляется в срок, не превышающий 1 рабочего дня.

Правовые основания предоставления муниципальной услуги

26. Предоставление муниципальной услуги осуществляется в соответствии с:

Конституцией Российской Федерации (Российская газета № 7, от 21.01.2009, Собрание законодательства Российской Федерации № 4 от 26.01.2009, ст. 445);

Федеральным законом от 06.10.2003 №131-ФЗ «Об общих принципах организации местного самоуправления в Российской Федерации» (Российская газета № 20 от 08.10.2003, Собрание законодательства Российской Федерации № 40 от 06.10.2003, ст. 3822, Парламентская газета № 186 от 08.10.2003);

Федеральным законом от 27.07.2010 №210-ФЗ «Об организации предоставления государственных и муниципальных услуг» (Российская газета № 168 от 30.07.2010, Собрание законодательства Российской Федерации, № 31 от 02.08.2010, ст. 4179);

Федеральным законом от 02.05.2006 № 59-ФЗ «О порядке рассмотрения обращений граждан Российской Федерации» (Российская газета № 95 от 05.05.2006, Собрание законодательства Российской Федерации № 19 от 08.05.2006, ст. 2060, Парламентская газета № 70-71 от 11.05.2006);

Федеральным законом от 28.07.2012 N 133-ФЗ «О внесении изменений в отдельные законодательные акты Российской Федерации в целях устранения ограничений для предоставления государственных муниципальных услуг по принципу «одного окна» (Собрание законодательства Российской Федерации, 30.07.2012, N 31, ст. 4322, Российская газета, N 172, 30.07.2012);

Федеральным законом от 12 января 1996 года № 8-ФЗ «О погребении и похоронном деле» (Собрание законодательства Российской Федерации, 15.01.1996, N 3, ст. 146, Российская газета, N 12, 20.01.1996);

Законом Московской области от 17.07.2007 N 115/2007-ОЗ «О погребении и похоронном деле в Московской области» (принят постановлением Мособлдумы от 04.07.2007 N 15/13-П) (Ежедневные Новости. Подмосковье, N 133, 26.07.2007);

Законом Московской области от 09.07.2013 N 74/2013-ОЗ «О внесении изменений в Закон Московской области «О погребении и похоронном деле в Московской области» (принят постановлением Мособлдумы от 27.06.2013 N 22/57-П), (Ежедневные Новости. Подмосковье, N 129, 18.07.2013); Постановлением Правительства Московской области от 25.04.2011 N 365/15 «Об утверждении Порядка разработки и утверждения административных регламентов исполнения государственных функций и административных регламентов предоставления государственных услуг центральными исполнительными органами государственной власти Московской области, государственными органами Московской области» (Ежедневные Новости. Подмосковье, N 77, 05.05.2011, Информационный вестник Правительства Московской области, N 5, 31.05.2011);

Распоряжением Министерства потребительского рынка и услуг Московской области от 29.11.2012 N 29-Р «О реализации отдельных положений Закона Московской области N 115/2007-ОЗ «О погребении и похоронном деле в Московской области», (Ежедневные Новости. Подмосковье, N 9, 22.01.2013);

Уставом сельского поселения Часцовское Одинцовского муниципального района Московской области.

Инструкцией по делопроизводству администрации сельского поселения Часцовское настоящим административным регламентом;

иными нормативно-правовыми актами администрации сельского поселения

Часцовское, а так же Московской области, регулируемыми отношения, возникающие в связи с предоставлением муниципальной услуги.

Исчерпывающий перечень документов, необходимых, в соответствии с нормативными правовыми актами Российской Федерации, нормативными правовыми актами Московской области и муниципальными правовыми актами, для предоставления муниципальной услуги, услуг, необходимых и обязательных для ее предоставления, способы их получения заявителями, в том числе в электронной форме, и порядок их предоставления

27. При обращении за получением муниципальной услуги заявитель представляет:

1) заявление на установку (замену) надмогильного сооружения (надгробия), (образец представлен в Приложении);

2) копия паспорта или иного документа, удостоверяющего личность с приложением подлинника для сверки;

3) копия удостоверения о захоронении с приложением подлинника для сверки (с 01.10.2010 выдается уполномоченным органом в сфере погребения и похоронного дела; до 01.10.2010 выдавались организациями, управляющими кладбищами), а в случае отсутствия удостоверения о захоронении – документы, выданные Органом записи актов гражданского состояния, подтверждающие родство с умершим;

4) копия свидетельства о смерти с приложением подлинника для сверки (выдается в Органах записи актов гражданского состояния);

5) документ об изготовлении (приобретении) надмогильного сооружения (надгробия), включающий его технические характеристики, позволяющие определить превышение или соответствие размерам, установленным Порядком деятельности муниципальных кладбищ в Одинцовском муниципальном районе Московской области – выдается организациями, изготавливающими надмогильные сооружения (надгробия);

6) доверенность на представление интересов лица, на имя которого зарегистрировано место захоронения (в случае обращения законного представителя лица, на имя которого зарегистрировано место захоронения).

28. В бумажном виде форма заявления может быть получена заявителем непосредственно в отделе организационной работы, общественных отношений, кадровой службы, торговли, сферы услуг и мобилизационной работы администрации сельского поселения Часцовское или многофункциональном центре.

29. Форма заявления доступна для копирования и заполнения в электронном виде на Едином портале государственных и муниципальных услуг и Портале государственных и муниципальных услуг Московской области, на официальном сайте * администрации сельского поселения Часцовское в сети Интернет: www.chastsi.u, а также по обращению заявителя может быть выслана на адрес его электронной почты.

Исчерпывающий перечень документов, необходимых в соответствии с нормативными правовыми актами для предоставления муниципальной услуги, которые находятся в распоряжении государственных органов, органов местного самоуправления и иных органов и подведомственных им организациях, участвующих в предоставлении муниципальных услуг, и которые заявитель вправе представить по собственной инициативе, а также способы их получения заявителями, в том числе в электронной форме, порядок их представления

30. Отсутствуют документы, необходимые в соответствии с нормативными правовыми актами для предоставления муниципальной услуги, которые находятся в распоряжении государственных органов, органов местного самоуправления и иных органов и подведомственных им организациях, участвующих в предоставлении муниципальных услуг, и которые заявитель вправе представить по собственной инициативе.

31. Администрация сельского поселения Часцовское, МКУ МФЦ не вправе требовать от заявителя:

представления документов и информации или осуществления действий, представление или осуществление которых не предусмотрено нормативными правовыми актами, регулирующими отношения, возникающие в связи с предоставлением муниципальной услуги;

представления документов и информации, которые находятся в распоряжении федеральных органов исполнительной власти, органов государственных внебюджетных фондов, исполнительных органов государственной власти субъекта Российской Федерации, органов местного самоуправления либо подведомственных государственным органам или органам местного самоуправления организаций, участвующих в предоставлении муниципальной услуги, в соответствии с нормативными правовыми актами Российской Федерации, нормативными правовыми актами Московской области, муниципальными правовыми актами.

Исчерпывающий перечень оснований для отказа в приеме документов, необходимых для предоставления муниципальной услуги

32. Основания для отказа в приеме документов в администрации сельского поселения Часцовское или МКУ МФЦ, необходимых для предоставления муниципальной услуги следующие:

- обращение с заявлением несовершеннолетних (до 14 лет);
- заявитель находится в состоянии алкогольного или наркотического опьянения;
- личность заявителя не соответствует документу, удостоверяющему его личность;
- заявитель, представляющий юридическое лицо, не предоставляет документы, подтверждающие его полномочия.

Исчерпывающий перечень оснований для приостановления или отказа в предоставлении муниципальной услуги

33. Основаниями для отказа в предоставлении муниципальной услуги являются:

1) выявление в запросе на предоставление муниципальной услуги или в представленных документах недостоверной, искаженной или неполной информации, в том числе представление заявителем документов, срок действительности которых на момент поступления в администрацию сельского поселения Часцовское, в соответствии с действующим законодательством, истек;

2) размеры надмогильного сооружения (надгробия) превышают размеры, установленные Порядком деятельности муниципальных кладбищ в Одинцовском муниципальном районе Московской области;

3) непредставление заявителем одного или более документов, указанных в пункте 26 настоящего административного регламента;

4) отсутствие доверенности на представление интересов лица, на имя которого

зарегистрировано место захоронения, в случае обращения представителя лица, на имя которого зарегистрировано место захоронения;

5) текст в запросе на предоставление муниципальной услуги не поддается прочтению либо отсутствует.

34. Письменное решение об отказе в предоставлении муниципальной услуги подписывается Главой сельского поселения Часцовское, либо уполномоченным должностным лицом и выдается заявителю с указанием причин отказа.

По требованию заявителя, решение об отказе в предоставлении муниципальной услуги предоставляется в электронной форме или может выдаваться лично или направляться по почте в письменной форме либо выдается через МКУ МФЦ.

35. Основания для приостановления предоставления муниципальной услуги согласно действующим нормативным правовым актам отсутствуют.

Перечень услуг, необходимых и обязательных для предоставления муниципальной услуги, в том числе сведения о документах выдаваемых организациями, участвующими в предоставлении муниципальной услуги

36. При получении муниципальной услуги не требуется обращений заявителя за получением услуг, необходимых и обязательных для предоставления муниципальной услуги.

Порядок, размер и основания взимания государственной пошлины или иной платы за предоставление муниципальной услуги

37. Предоставление муниципальной услуги осуществляется бесплатно.

Максимальный срок ожидания в очереди при подаче запроса о предоставлении муниципальной услуги, услуги организации, участвующей в предоставлении муниципальной услуги, и при получении результата предоставления таких услуг

38. Максимальное время ожидания в очереди при личной подаче заявления о предоставлении муниципальной услуги составляет не более 15 минут.

39. Предельная продолжительность ожидания в очереди при получении результата предоставления муниципальной услуги не должен превышать 15 минут.

Требования к помещениям, в которых предоставляется муниципальная услуга, услуги организации, участвующей в предоставлении муниципальной услуги, к местам ожидания и приема заявителей, размещению и оформлению визуальной, текстовой и мультимедийной информации о порядке предоставления муниципальной услуги

40. Предоставление муниципальных услуг осуществляется в специально выделенных для этих целей помещениях администрации сельского поселения Часцовское и МКУ МФЦ.

41. Для заявителей должно быть обеспечено удобство с точки зрения пешеходной доступности от остановок общественного транспорта. Путь от остановок общественного транспорта до помещений приема и выдачи документов должен быть оборудован соответствующими информационными указателями.

42. В случае если имеется возможность организации стоянки (парковки) возле здания (строения), в котором размещено помещение приема и выдачи документов, организовывается стоянка (парковка) для личного автомобильного транспорта заявителей. За пользование стоянкой (парковкой) с заявителями плата не взимается.

43. Для парковки специальных автотранспортных средств инвалидов на каждой стоянке выделяется не менее 10% мест (но не менее одного места), которые не должны занимать иные транспортные средства.

44. Вход в помещение приема и выдачи документов должен обеспечивать свободный доступ заявителей, быть оборудован удобной лестницей с поручнями, широкими проходами, а также пандусами для передвижения кресел-колясок.

45. На здании рядом с входом должна быть размещена информационная табличка (вывеска), содержащая следующую информацию:

- наименование органа;
- место нахождения и юридический адрес;
- режим работы;
- номера телефонов для справок;
- адрес официального сайта.

46. Фасад здания должен быть оборудован осветительными приборами, позволяющими посетителям ознакомиться с информационными табличками.

47. Помещения приема и выдачи документов должны предусматривать места для ожидания, информирования и приема заявителей. В местах для информирования должен быть обеспечен доступ граждан для ознакомления с информацией не только в часы приема заявлений, но и в рабочее время, когда прием заявителей не ведется.

48. В помещении приема и выдачи документов организуется работа справочных окон, в количестве, обеспечивающем потребности граждан.

49. Характеристики помещений приема и выдачи документов в части объемно-планировочных и конструктивных решений, освещения, пожарной безопасности, инженерного оборудования должны соответствовать требованиям нормативных документов, действующих на территории Российской Федерации.

50. Помещения приема выдачи документов оборудуются стендами (стойками), содержащими информацию о порядке предоставления муниципальных услуг.

51. Помещение приема и выдачи документов может быть оборудовано информационным табло, предоставляющим информацию о порядке предоставления муниципальной услуги (включая трансляцию видеороликов, разъясняющих порядок предоставления муниципальных услуг), а также регулирующим поток «электронной очереди». Информация на табло может выводиться в виде бегущей строки.

52. Информационное табло размещается рядом со входом в помещение таким образом, чтобы обеспечить видимость максимально возможному количеству заинтересованных лиц.

53. В местах для ожидания устанавливаются стулья (кресельные секции, кресла) для заявителей.

В помещении приема и выдачи документов выделяется место для оформления документов, предусматривающее столы (стойки) с бланками заявлений и канцелярскими принадлежностями.

В помещениях приема и выдачи документов могут быть размещены платежные терминалы, мини-офисы кредитных учреждений по приему платы за предоставление муниципальных услуг.

54. Информация о фамилии, имени, отчестве и должности сотрудника администрации сельского поселения Часцовское и МКУ МФЦ, должна быть размещена на личной информационной табличке и на рабочем месте специалиста.

55. Для заявителя, находящегося на приеме, должно быть предусмотрено место для раскладки документов.

56. Прием комплекта документов, необходимых для осуществления муниципальной услуги по регистрации установки и замены надмогильных сооружений (надгробий), и выдача документов, при наличии возможности, должны осуществляться в разных окнах (кабинетах).

57. В помещениях приема и выдачи документов размещается абонентский ящик, а также стенд по антикоррупционной тематике. Кроме того, в помещениях приема и выдачи документов могут распространяться иные материалы (брошюры, сборники) по антикоррупционной тематике.

Показатели доступности и качества муниципальных услуг (возможность получения информации о ходе предоставления муниципальной услуги, возможность получения услуги в электронной форме или в многофункциональных центрах

58. Показателями доступности и качества муниципальной услуги являются:
достоверность предоставляемой гражданам информации;
полнота информирования граждан;
наглядность форм предоставляемой информации об административных процедурах;
удобство и доступность получения информации заявителями о порядке предоставления муниципальной услуги;

соблюдение сроков исполнения отдельных административных процедур и предоставления муниципальной услуги в целом;

соблюдений требований стандарта предоставления муниципальной услуги;

отсутствие жалоб на решения, действия (бездействие) должностных лиц администрации сельского поселения Часцовское и муниципальных служащих в ходе предоставления муниципальной услуги;

полнота и актуальность информации о порядке предоставления муниципальной услуги.

59. Заявителям предоставляется возможность получения информации о ходе предоставления муниципальной услуги и возможность получения муниципальной услуги в электронной форме с использованием Портала государственных и муниципальных услуг Московской области, Единого портала государственных и муниципальных услуг и по принципу «одного окна» на базе МКУ МФЦ.

60. При получении муниципальной услуги заявитель осуществляет не более 2 взаимодействий с должностными лицами.

61. Продолжительность ожидания в очереди при обращении заявителя в администрации сельского поселения Часцовское для получения муниципальной услуги не может превышать 15 минут.

Иные требования, в том числе учитывающие особенности организации предоставления муниципальной услуги по принципу «одного окна» на базе многофункциональных центров и в электронной форме

62. Заявителю предоставляется возможность получения муниципальной услуги по принципу «одного окна», в соответствии с которым предоставление муниципальной услуги осуществляется после однократного обращения заявителя с соответствующим запросом, а взаимодействие с администрацией сельского поселения Часцовское осуществляется многофункциональным центром без участия заявителя в соответствии с нормативными правовыми актами и соглашением о взаимодействии между администрацией сельского поселения Часцовское и многофункциональным центром, заключенным в установленном порядке.

63. Организация предоставления муниципальной услуги на базе МКУ МФЦ осуществляется в соответствии с соглашением о взаимодействии между администрацией сельского поселения Часцовское и многофункциональным центром, заключенным в установленном порядке.

64. Муниципальная услуга предоставляется в многофункциональных центрах с учетом принципа экстерриториальности, в соответствии с которым заявитель вправе выбрать для обращения за получением муниципальной услуги любой МКУ МФЦ, расположенный на территории Одинцовского муниципального района .

65. При предоставлении муниципальной услуги универсальными специалистами МКУ МФЦ исполняются следующие административные процедуры:

- 1) прием заявления и документов, необходимых для предоставления муниципальной услуги;
- 2) выдача документа, являющегося результатом предоставления муниципальной услуги.

Административные процедуры по приему заявления и документов, необходимых для предоставления муниципальной услуги, а также выдаче документа, являющегося результатом предоставления муниципальной услуги, осуществляются универсальными специалистами МКУ МФЦ по принципу экстерриториальности.

66. Заявители имеют возможность получения муниципальной услуги в электронной форме с использованием Единого портала государственных и муниципальных услуг и Портала государственных и муниципальных услуг Московской области в части:

- 1) получения информации о порядке предоставления муниципальной услуги;
- 2) ознакомления с формами заявлений и иных документов, необходимых для получения муниципальной услуги, обеспечения доступа к ним для копирования и заполнения в электронном виде;
- 3) направления запроса и документов, необходимых для предоставления муниципальной услуги;
- 4) осуществления мониторинга хода предоставления муниципальной услуги.

67. При направлении запроса о предоставлении муниципальной услуги в электронной форме заявитель формирует заявление на предоставление муниципальной услуги в форме электронного документа и подписывает его электронной подписью в соответствии с требованиями Федерального закона № 63-ФЗ и требованиями Федерального закона № 210-ФЗ.

68. При направлении запроса о предоставлении муниципальной услуги в электронной форме заявитель вправе приложить к заявлению о предоставлении муниципальной услуги документы, указанные в пункте 26 административного регламента, которые формируются и направляются в виде отдельных файлов в соответствии с требованиями законодательства.

69. При направлении заявления и прилагаемых к нему документов в электронной форме представителем заявителя, действующим на основании доверенности, доверенность должна быть представлена в форме электронного документа, подписанного электронной подписью уполномоченного лица, выдавшего (подписавшего) доверенность.

70. В течение 5 дней с даты направления запроса о предоставлении муниципальной услуги в электронной форме заявитель предоставляет в администрацию сельского поселения Часцовское документы, представленные в пункте 26 административного регламента (в случае, если запрос и документы в электронной форме не составлены с использованием электронной подписи в соответствии с действующим законодательством).

71. Для обработки персональных данных при регистрации субъекта персональных данных на Едином портале государственных и муниципальных услуг и на Портале государственных и муниципальных услуг Московской области получение согласия заявителя в соответствии с требованиями статьи 6 Федерального закона №152-ФЗ не требуется.

72. Заявителям предоставляется возможность для предварительной записи на подачу заявления и документов, необходимых для предоставления муниципальной услуги. Предварительная запись может осуществляться следующими способами по выбору заявителя:

при личном обращении заявителя в администрацию сельского поселения Часцовское, его территориальный отдел или МКУ МФЦ;
по телефону администрации сельского поселения Часцовское или МКУ МФЦ;
через официальный сайт администрации сельского поселения Часцовское или МКУ МФЦ.

73. При предварительной записи заявитель сообщает следующие данные:
для физического лица: фамилию, имя, отчество (последнее при наличии);
для юридического лица: наименование юридического лица;
контактный номер телефона;
адрес электронной почты (при наличии);
желаемые дату и время представления документов.

74. Предварительная запись осуществляется путем внесения указанных сведений в книгу записи заявителей, которая ведется на бумажных и/или электронных носителях.

75. Заявителю сообщаются дата и время приема документов, окно (кабинет) приема документов, в которые следует обратиться. При личном обращении заявителю выдается талон-подтверждение. Заявитель, записавшийся на прием через официальный сайт администрации сельского поселения Часцовское или МКУ МФЦ, может распечатать аналог талона-подтверждения.

Запись заявителей на определенную дату заканчивается за сутки до наступления этой даты.

76. При осуществлении предварительной записи заявитель в обязательном порядке информируется о том, что предварительная запись аннулируется в случае его не явки по истечении 15 минут с назначенного времени приема.

Заявителям, записавшимся на прием через официальный сайт администрации сельского поселения Часцовское или МКУ МФЦ, за день до приема отправляется напоминание на указанный адрес электронной почты о дате, времени и месте приема, а также информация об аннулировании предварительной записи в случае не явки по

истечении 15 минут с назначенного времени приема.

77. Заявитель в любое время вправе отказаться от предварительной записи.

78. В отсутствие заявителей, обратившихся по предварительной записи, осуществляется прием заявителей, обратившихся в порядке очереди.

79. График приема (приемное время) заявителей по предварительной записи устанавливается главой сельского поселения Часцовское или МКУ МФЦ в зависимости от интенсивности обращений.

III. Состав, последовательность и сроки выполнения административных процедур (действий), требования к порядку их выполнения, в том числе особенности выполнения административных процедур (действий) в электронной форме и многофункциональных центрах

80. Предоставление муниципальной услуги включает в себя следующие административные процедуры:

1) прием заявления и документов, необходимых для предоставления муниципальной услуги;

2) регистрация заявления и документов, необходимых для предоставления муниципальной услуги;

3) принятие решения о предоставлении (об отказе предоставления) муниципальной услуги;

4) выдача документа, являющегося результатом предоставления муниципальной услуги.

Блок-схема предоставления муниципальной услуги

81. Блок-схема последовательности действий при предоставлении муниципальной услуги представлена в Приложении 2 к административному регламенту.

Прием заявления и документов, необходимых для предоставления муниципальной услуги

82. Основанием для начала осуществления административной процедуры по приему заявления и документов, необходимых для предоставления муниципальной услуги, является поступление в администрацию сельского поселения Часцовское или МКУ МФЦ заявления о предоставлении муниципальной услуги и прилагаемых к нему документов, представленных заявителем:

а) в администрации сельского поселения Часцовское:

 посредством личного обращения заявителя,

 посредством почтового отправления;

 посредством технических средств Единого портала государственных и муниципальных услуг или Портала государственных и муниципальных услуг Московской области;

б) в МКУ МФЦ посредством личного обращения заявителя.

83. Прием заявления и документов, необходимых для предоставления муниципальной услуги, осуществляют сотрудники администрации сельского поселения Часцовское или сотрудники МКУ МФЦ.

84. Прием заявления и документов, необходимых для предоставления муниципальной услуги осуществляется в многофункциональных центрах в соответствии с соглашениями о взаимодействии между администрацией сельского поселения Часцовское и многофункциональными центрами, заключенными в установленном порядке, если исполнение данной процедуры предусмотрено заключенными соглашениями.

85. При поступлении заявления и прилагаемых к нему документов посредством личного обращения заявителя в администрацию сельского поселения Часцовское или МКУ МФЦ специалист, ответственный за прием и регистрацию документов, осуществляет следующую последовательность действий:

1) устанавливает предмет обращения;

2) устанавливает соответствие личности заявителя документу, удостоверяющему личность (в случае, если заявителем является физическое лицо);

3) проверяет наличие документа, удостоверяющего права (полномочия) представителя физического или юридического лица (в случае, если с заявлением обращается представитель заявителя);

4) осуществляет сверку копий представленных документов с их оригиналами;

5) проверяет заявление и комплектность прилагаемых к нему документов на соответствие перечню документов, предусмотренных пунктом 26 административного регламента.

6) проверяет заявление и прилагаемые к нему документы на наличие подчисток, приписок, зачеркнутых слов и иных неоговоренных исправлений, серьезных повреждений, не позволяющих однозначно истолковать их содержание;

7) осуществляет прием заявления и документов по описи, которая содержит полный перечень документов, представленных заявителем, а при наличии выявленных недостатков - их описание;

8) вручает копию описи заявителю.

86. Специалист МКУ МФЦ, ответственный за прием документов, в дополнение к действиям, указанным в пункте 84 административного регламента, при наличии всех документов и сведений, предусмотренных пунктом 26 административного регламента передает заявление и прилагаемые к нему документы специалисту МКУ МФЦ, ответственному за организацию направления заявления и прилагаемых к нему документов в администрации сельского поселения Часцовское.

Сотрудник МКУ МФЦ, ответственный за организацию направления заявления и прилагаемых к нему документов в администрацию сельского поселения Часцовское, организует передачу заявления и документов, представленных заявителем, в администрацию сельского поселения Часцовское, в соответствии с заключенным соглашением о взаимодействии и порядке делопроизводства многофункциональных центрах.

87. Максимальное время приема заявления и прилагаемых к нему документов при личном обращении заявителя не превышает 15 минут.

88. При отсутствии у заявителя, обратившегося лично, заполненного заявления или не правильном его заполнении, специалист администрации сельского поселения

Часцовское или МКУ МФЦ, ответственный за прием документов, консультирует заявителя по вопросам заполнения заявления.

89. При поступлении заявления и прилагаемых к нему документов в администрацию сельского поселения Часцовское посредством почтового отправления специалист администрации сельского поселения Часцовское, ответственный за прием заявлений и документов, осуществляет действия согласно пункту 84 административного регламента, кроме действий, предусмотренных подпунктами 2, 4 пункта 84 административного регламента.

Опись направляется заявителю заказным почтовым отправлением с уведомлением о вручении в течение 2 рабочих дней с даты получения заявления и прилагаемых к нему документов.

90. В случае поступления запроса о предоставлении муниципальной услуги и прилагаемых к нему документов (при наличии) в электронной форме посредством Единого портала государственных и муниципальных услуг или Портала государственных и муниципальных услуг Московской области специалист администрации сельского поселения Часцовское, ответственный за прием документов, осуществляет следующую последовательность действий:

1) просматривает электронные образы запроса о предоставлении муниципальной услуги и прилагаемых к нему документов;

2) осуществляет контроль полученных электронных образов заявления и прилагаемых к нему документов на предмет целостности;

3) фиксирует дату получения заявления и прилагаемых к нему документов;

4) в случае если запрос на предоставление муниципальной услуги и документы, представленные в электронной форме, не заверены электронной подписью в соответствии с действующим законодательством направляет заявителю через личный кабинет уведомление о необходимости представить запрос о предоставлении муниципальной услуги и документы, подписанные электронной подписью, либо представить в администрацию сельского поселения Часцовское подлинники документов (копии, заверенные в установленном порядке), указанных в пункте 26 административного регламента, в срок, не превышающий 5 календарных дней с даты получения запроса о предоставлении муниципальной услуги и прилагаемых к нему документов (при наличии) в электронной форме;

5) в случае если запрос о предоставлении муниципальной услуги и документы в электронной форме подписаны электронной подписью в соответствии с действующим законодательством направляет заявителю через личный кабинет уведомление о получении запроса о предоставлении муниципальной услуги и прилагаемых к нему документов.

91. Максимальный срок осуществления административной процедуры не может превышать 2 рабочих дней с момента поступления заявления в администрацию сельского поселения Часцовское или МКУ МФЦ.

92. Результатом исполнения административной процедуры по приему заявления и прилагаемых к нему документов, необходимых для предоставления муниципальной услуги, является:

1) в администрации сельского поселения Часцовское - передача заявления и прилагаемых к нему документов сотруднику администрации сельского поселения Часцовское, ответственному за регистрацию поступившего запроса на предоставление муниципальной услуги;

2) в многофункциональных центрах при наличии всех документов, предусмотренных пунктом 26 административного регламента, – передача заявления и прилагаемых к нему документов в администрацию сельского поселения Часцовское.

93. Способом фиксации результата исполнения административной процедуры является опись принятых у заявителя документов или уведомление о принятии запроса о предоставлении муниципальной услуги и прилагаемых документов.

Регистрация заявления и документов, необходимых для предоставления муниципальной услуги

94. Основанием для начала осуществления административной процедуры является поступление специалисту администрации сельского поселения Часцовское, ответственному за регистрацию поступающих запросов на предоставление муниципальной услуги, заявления и прилагаемых к нему документов.

95. Специалист администрации сельского поселения Часцовское осуществляет регистрацию заявления и прилагаемых к нему документов в соответствии с порядком делопроизводства, установленным администрацией сельского поселения Часцовское, в том числе осуществляет внесение соответствующих сведений в журнал регистрации обращений о предоставлении муниципальной услуги и (или) в соответствующую информационную систему администрации сельского поселения Часцовское.

96. Регистрация заявления и прилагаемых к нему документов, полученных посредством личного обращения заявителя или почтового отправления, осуществляется в срок, не превышающий 1 рабочий день, с даты поступления заявления и прилагаемых к нему документов в администрацию сельского поселения Часцовское.

97. Регистрация заявления и прилагаемых к нему документов, полученных в электронной форме через Единый портал государственных и муниципальных услуг или Портал государственных и муниципальных услуг Московской области, осуществляется не позднее 1 рабочего дня, следующего за днем их поступления в администрацию сельского поселения Часцовское.

98. Регистрация заявления и прилагаемых к нему документов, полученных администрацией сельского поселения Часцовское из МКУ МФЦ, осуществляется не позднее 1 рабочего дня, следующего за днем их поступления в администрацию сельского поселения Часцовское.

99. После регистрации в администрации сельского поселения Часцовское, заявление и прилагаемые к нему документы, направляются на рассмотрение специалисту администрации сельского поселения Часцовское, ответственному за подготовку документов по муниципальной услуге.

100. Максимальный срок осуществления административной процедуры не может превышать 2 рабочих дней.

101. Результатом исполнения административной процедуры по регистрации заявления и прилагаемых к нему документов, необходимых для предоставления муниципальной услуги, является передача заявления и прилагаемых к нему документов сотруднику администрации сельского поселения Часцовское, ответственному за предоставление муниципальной услуги.

102. При обращении заявителя за получением муниципальной услуги в электронной форме специалист администрации сельского поселения Часцовское направляет на Единый портал государственных и муниципальных услуг или Портал государственных и муниципальных услуг Московской области посредством технических

средств связи уведомление о завершении исполнения административной процедуры с указанием результата осуществления административной процедуры.

103. Способом фиксации исполнения административной процедуры является внесение соответствующих сведений в журнал регистрации обращений за предоставлением муниципальной услуги или в соответствующую информационную систему администрации сельского поселения Часцовское.

Принятие решения о предоставлении (об отказе предоставления) муниципальной услуги

104. Основанием для начала административной процедуры является получение сотрудником администрации сельского поселения Часцовское, ответственным за предоставление муниципальной услуги (далее – сотруднику), пакета документов, указанных в пункте 26 административного регламента.

105. Сотрудник осуществляет следующую последовательность действий:

1) проверяет заявление и комплектность прилагаемых к нему документов на соответствие перечню документов, предусмотренных пунктом 26 административного регламента;

2) устанавливает наличие (отсутствие) оснований для отказа в предоставлении муниципальной услуги, указанных в пункте 32 настоящего административного регламента;

3) при наличии оснований для отказа в предоставлении муниципальной услуги, указанных в пункте 32 настоящего административного регламента, подготавливает в письменной форме на бумажном носителе мотивированный отказ с указанием причин отказа;

4) при отсутствии оснований для отказа в предоставлении муниципальной услуги, указанных в пункте 32 настоящего административного регламента, осуществляет регистрацию установки и замены надмогильного сооружения (надгробия) путем внесения записи в Книгу регистрации надмогильных сооружений (надгробий) и внесение записи в удостоверение о захоронении;

5) передает результат предоставления муниципальной услуги специалисту* администрации сельского поселения Часцовское, ответственному за выдачу результата предоставления муниципальной услуги.

106. Максимальный срок осуществления административной процедуры не может превышать 1 рабочий день с момента поступления заявления в администрацию сельского поселения Часцовское.

107. Принятие решения о предоставлении (об отказе в предоставлении) муниципальной услуги осуществляется Главой сельского поселения Часцовское, либо иным уполномоченным должностным лицом.

108. Критерием принятия решения о предоставлении (об отказе в предоставлении) муниципальной услуги является установление наличия или отсутствия оснований, указанных в пункте 32 административного регламента.

109. Результатом административной процедуры является передача удостоверения о захоронении с внесенной записью или письменного отказа в предоставлении муниципальной услуги специалисту администрации сельского поселения Часцовское, ответственному за выдачу результата предоставления муниципальной услуги.

110. При обращении заявителя за получением муниципальной услуги в электронной форме специалист администрации сельского поселения Часцовское направляет на Единый портал государственных и муниципальных услуг или Портал государственных и муниципальных услуг Московской области посредством технических средств связи уведомление о завершении исполнения административной процедуры с указанием результата осуществления административной процедуры.

111. Способом фиксации результата исполнения административной процедуры является внесение соответствующих сведений в журнал регистрации обращений за предоставлением муниципальной услуги или в информационную систему администрации сельского поселения Часцовское.

Выдача документа, являющегося результатом предоставления муниципальной услуги

112. Основанием для начала административной процедуры является поступление в администрацию сельского поселения Часцовское или специалисту администрации сельского поселения Часцовское, находящемуся в многофункциональном центре, результата предоставления муниципальной услуги.

113. Специалист администрации сельского поселения Часцовское, или специалист администрации сельского поселения Часцовское, находящийся в многофункциональном центре, ответственный за выдачу результата предоставления муниципальной услуги (далее – специалист), при поступлении к нему отказа в предоставлении муниципальной услуги (далее - отказ), оформленного на бумажном носителе, выдает отказ заявителю.

114. При поступлении к специалисту удостоверения о захоронении, с внесенной в него записью, а также Книги регистрации надмогильных сооружений (надгробий), с внесенной в него записью, специалист выдает удостоверение о захоронении заявителю.

115. Должностным лицом, ответственным за выполнение каждого административного действия, входящего в состав административной процедуры, является должностное лицо Уполномоченного органа местного самоуправления в сфере погребения и похоронного дела Московской области по сельскому поселению Часцовское.

116. Максимальный срок осуществления административной процедуры не может превышать 1 рабочий день с момента поступления регистрации заявления в администрацию сельского поселения Часцовское.

117. Результатом административной процедуры является выдача заявителю удостоверения о захоронении или отказа в предоставлении муниципальной услуги.

118. Выдача результата предоставления муниципальной услуги осуществляется способом, указанным заявителем при подаче заявления и необходимых документов на получение муниципальной услуги, в том числе:

при личном обращении в администрации сельского поселения Часцовское;

при личном обращении в МКУ МФЦ;

посредством почтового отправления на адрес заявителя, указанный в заявлении.

119. В случае указания заявителем на получение результата в многофункциональном центре, администрация сельского поселения Часцовское направляет результат предоставления муниципальной услуги в МКУ МФЦ в срок, установленный в соглашении, заключенным между администрацией сельского поселения Часцовское и многофункциональным центром.

120. Выдача документа, являющегося результатом предоставления муниципальной услуги, осуществляется многофункциональными центрами в соответствии с заключенными в установленном порядке соглашениями о взаимодействии, если исполнение данной процедуры предусмотрено заключенными соглашениями.

121. При обращении заявителя за получением муниципальной услуги в электронной форме специалист администрации сельского поселения Часцовское направляет на Единый портал государственных и муниципальных услуг или Портал государственных и муниципальных услуг Московской области посредством технических средств связи уведомление о завершении исполнения административной процедуры с указанием результата осуществления административной процедуры.

122. Способом фиксации результата исполнения административной процедуры является внесение соответствующих сведений в журнал регистрации обращений за предоставлением муниципальной услуги или в соответствующую информационную систему администрации сельского поселения Часцовское.

IV. Порядок и формы контроля за исполнением административного регламента предоставления муниципальной услуги

Порядок осуществления текущего контроля за соблюдением и исполнением ответственными должностными лицами положений административного регламента и иных нормативных правовых актов, устанавливающих требования к предоставлению муниципальной услуги

123. Текущий контроль за соблюдением и исполнением положений регламента и иных нормативных правовых актов, устанавливающих требования к предоставлению муниципальной услуги, осуществляется должностными лицами, ответственными за организацию работы по предоставлению муниципальной услуги.

124. Текущий контроль осуществляется путем проведения ответственными должностными лицами структурных подразделений администрации сельского поселения Часцовское, ответственных за организацию работы по предоставлению муниципальной услуги, проверок соблюдения и исполнения положений регламента и иных нормативных правовых актов, устанавливающих требования к предоставлению муниципальной услуги.

Порядок и периодичность осуществления плановых и внеплановых проверок полноты и качества предоставления муниципальной услуги

125. Контроль за полнотой и качеством предоставления муниципальной услуги осуществляется в формах:

1) проведения плановых проверок;

2) рассмотрения жалоб на действия (бездействие) должностных лиц администрации сельского поселения Часцовское ответственных за предоставление муниципальной услуги.

126. В целях осуществления контроля за полнотой и качеством предоставления муниципальной услуги проводятся плановые и внеплановые проверки. Порядок и периодичность осуществления плановых проверок устанавливается планом работы администрации сельского поселения Часцовское. При проверке могут рассматриваться все вопросы, связанные с предоставлением муниципальной услуги (комплексные проверки), или отдельный вопрос, связанный с предоставлением муниципальной услуги

(тематические проверки). Проверка также может проводиться по конкретной жалобе заявителя.

127. Внеплановые проверки проводятся в связи с проверкой устранения ранее выявленных нарушений административного регламента, а также в случае получения жалоб заявителей на действия (бездействие) должностных лиц администрации сельского поселения Часцовское, ответственных за предоставление муниципальной услуги.

Ответственность муниципальных служащих органов местного самоуправления и иных должностных лиц за решения и действия (бездействие), принимаемые (осуществляемые) в ходе предоставления муниципальной услуги

128. По результатам проведенных проверок, в случае выявления нарушений соблюдения положений регламента, виновные должностные лица администрации сельского поселения Часцовское несут персональную ответственность за решения и действия (бездействие), принимаемые в ходе предоставления муниципальной услуги.

129. Персональная ответственность должностных лиц администрации сельского поселения Часцовское закрепляется в должностных регламентах в соответствии с требованиями законодательства Российской Федерации и законодательства Московской области.

Положения, характеризующие требования к порядку и формам контроля за предоставлением муниципальной услуги, в том числе со стороны граждан, их объединений и организаций.

130. Контроль за предоставлением муниципальной услуги, в том числе со стороны граждан, их объединений и организаций, осуществляется посредством публикации сведений о деятельности администрации сельского поселения Часцовское, получения гражданами, их объединениями и организациями актуальной, полной и достоверной информации о порядке предоставления муниципальной услуги и обеспечения возможности досудебного (внесудебного) рассмотрения жалоб.

V. Досудебный (внесудебный) порядок обжалования решений и (или) действий (бездействия) органа местного самоуправления, предоставляющего муниципальную услугу, а также его должностных лиц, муниципальных служащих

Право заявителя подать жалобу на решение и (или) действия (бездействие) органа, предоставляющего муниципальную услугу, а также его должностных лиц, муниципальных служащих при предоставлении муниципальной услуги

131. Заявители имеют право на обжалование действий или бездействия администрации сельского поселения Часцовское, должностных лиц администрации сельского поселения Часцовское, МКУ МФЦ, муниципальных служащих, а также принимаемых ими решений при предоставлении муниципальной услуги в досудебном (внесудебном) порядке.

Предмет жалобы

132. Заявитель может обратиться с жалобой в том числе в следующих случаях:

- 1) нарушение срока регистрации запроса заявителя о предоставлении муниципальной услуги;
- 2) нарушение срока предоставления муниципальной услуги;
- 3) требование у заявителя документов, не предусмотренных нормативными правовыми актами Российской Федерации, нормативными правовыми актами Московской области, муниципальными правовыми актами для предоставления муниципальной услуги;
- 4) отказ в приеме документов, предоставление которых предусмотрено нормативными правовыми актами Российской Федерации, нормативными правовыми актами Московской области, муниципальными правовыми актами для предоставления муниципальной услуги, у заявителя;
- 5) отказ в предоставлении муниципальной услуги, если основания отказа не предусмотрены федеральными законами и принятыми в соответствии с ними иными нормативными правовыми актами Российской Федерации, нормативными правовыми актами Московской области, муниципальными правовыми актами;
- 6) затребование с заявителя при предоставлении муниципальной услуги платы, не предусмотренной нормативными правовыми актами Российской Федерации, нормативными правовыми актами Московской области, муниципальными правовыми актами;
- 7) отказ органа, предоставляющего муниципальную услугу, должностного лица органа, предоставляющего муниципальную услугу, в исправлении допущенных опечаток и ошибок в выданных в результате предоставления муниципальной услуги документах либо нарушение установленного срока таких исправлений.

Органы местного самоуправления, уполномоченные на рассмотрение жалобы и должностные лица, которым может быть направлена жалоба

133. Органы местного самоуправления и уполномоченные на рассмотрение жалобы должностные лица, которым может быть направлена жалоба: администрация сельского поселения Часцовское, Глава сельского поселения Часцовское.

Порядок подачи и рассмотрения жалобы

134. Жалоба подается в орган, предоставляющий муниципальную услугу. Жалобы на решения, принятые Главой сельского поселения Часцовское подаются в вышестоящий орган (при его наличии), либо, в случае его отсутствия, рассматриваются непосредственно Главой сельского поселения Часцовское.

135. Жалоба может быть направлена в администрацию сельского поселения Часцовское по почте, через МКУ МФЦ, по электронной почте, через официальный сайт органа, предоставляющего муниципальную услугу, посредством Единого портала государственных и муниципальных услуг, Портала государственных и муниципальных услуг Московской области, а также может быть принята при личном приеме заявителя.

136. Жалоба должна содержать:

а) наименование органа, предоставляющего муниципальную услугу, должностного лица органа, предоставляющего муниципальную услугу, либо муниципального служащего, решения и действия (бездействие) которых обжалуются;

б) фамилию, имя, отчество (последнее - при наличии), сведения о месте жительства заявителя - физического лица либо наименование, сведения о месте нахождения заявителя

- юридического лица, а также номер (номера) контактного телефона, адрес (адреса) электронной почты (при наличии) и почтовый адрес, по которым должен быть направлен ответ заявителю;

в) сведения об обжалуемых решениях и действиях (бездействии) органа, предоставляющего муниципальную услугу, должностного лица органа, предоставляющего муниципальную услугу, либо государственного муниципального служащего;

г) доводы, на основании которых заявитель не согласен с решением и действием (бездействием) органа, предоставляющего муниципальную услугу, должностного лица органа, предоставляющего муниципальную услугу, либо муниципального служащего. Заявителем могут быть представлены документы (при наличии), подтверждающие доводы заявителя, либо их копии.

137. В случае необходимости в подтверждение своих доводов заявитель прилагает к письменному обращению (жалобе) документы и материалы либо их копии.

Сроки рассмотрения жалобы

138. Жалоба, поступившая в администрацию сельского поселения Часцовское, подлежит регистрации не позднее следующего рабочего дня со дня ее поступления.

139. Жалоба, поступившая в администрацию сельского поселения Часцовское, подлежит рассмотрению должностным лицом, наделенным полномочиями по рассмотрению жалобы, в течение пятнадцати рабочих дней со дня его регистрации, а в случае обжалования отказа органа, предоставляющего муниципальную услугу, должностного лица органа, предоставляющего муниципальную услугу, в приеме документов у заявителя либо в исправлении допущенных опечаток и ошибок или в случае обжалования нарушения установленного срока таких исправлений – в течение пяти рабочих дней со дня ее регистрации.

Внесение изменений в результат предоставления муниципальной услуги в целях исправления допущенных опечаток и ошибок осуществляется специалистами администрации сельского поселения Часцовское, в срок не более 5 рабочих дней.

Исчерпывающий перечень оснований для отказа в рассмотрении жалобы (претензии) либо приостановления ее рассмотрения

140. Уполномоченный на рассмотрение жалобы орган отказывает в удовлетворении жалобы в следующих случаях:

наличие вступившего в законную силу решения суда, арбитражного суда по жалобе о том же предмете и по тем же основаниям;

подача жалобы лицом, полномочия которого не подтверждены в порядке, установленном законодательством Российской Федерации;

наличие решения по жалобе, принятого ранее в соответствии с требованиями настоящих Правил в отношении того же заявителя и по тому же предмету жалобы.

141. Уполномоченный на рассмотрение жалобы орган вправе оставить жалобу без ответа в следующих случаях:

наличие в жалобе нецензурных либо оскорбительных выражений, угроз жизни, здоровью и имуществу должностного лица, а также членов его семьи;

отсутствие возможности прочитать какую-либо часть текста жалобы, фамилию, имя, отчество (при наличии) и (или) почтовый адрес заявителя, указанные в жалобе.

если в письменном обращении не указаны фамилия гражданина, направившего обращение, и почтовый адрес, по которому должен быть направлен ответ на обращение;

если жалоба подана заявителем в орган, в компетенцию которого не входит принятие решения по жалобе. В этом случае в течение 3 рабочих дней со дня ее регистрации указанный орган направляет жалобу в уполномоченный на ее рассмотрение орган и в письменной форме информирует заявителя о перенаправлении жалобы;

если в письменном обращении заявителя содержится вопрос, на который ему многократно давались письменные ответы по существу в связи с ранее направляемыми обращениями, и при этом в обращении не приводятся новые доводы или обстоятельства, начальник отдела организационной работы, общественных отношений, кадровой службы, торговли, сферы услуг и мобилизационной работы администрации сельского поселения Часцовское, должностное лицо либо уполномоченное на то лицо вправе принять решение о безосновательности очередного обращения и прекращении переписки с заявителем по данному вопросу при условии, что указанное обращение и ранее направляемые обращения направлялись в отдел организационной работы, общественных отношений, кадровой службы, торговли, сферы услуг и мобилизационной работы администрации сельского поселения Часцовское или одному и тому же должностному лицу. О данном решении уведомляется заявитель, направивший обращение;

если ответ по существу поставленного в обращении вопроса не может быть дан без разглашения сведений, составляющих государственную или иную охраняемую федеральным законом тайну, гражданину, направившему обращение, сообщается о невозможности дать ответ по существу поставленного в нем вопроса в связи с недопустимостью разглашения указанных сведений.

Результат рассмотрения жалобы

142. По результатам рассмотрения обращения жалобы Глава сельского поселения Часцовское принимает одно из следующих решений:

1) удовлетворяет жалобу, в том числе в форме отмены принятого решения, исправления допущенных органом, предоставляющим муниципальную услугу, опечаток и ошибок в выданных в результате предоставления муниципальной услуги документах, возврата заявителю денежных средств, взимание которых не предусмотрено нормативными правовыми актами Российской Федерации, нормативными правовыми актами Московской области, муниципальными правовыми актами, а также в иных формах;

2) отказывает в удовлетворении жалобы.

Порядок информирования заявителя о результатах рассмотрения жалобы

143. Не позднее дня, следующего за днем принятия решения, заявителю в письменной или электронной форме направляется мотивированный ответ о результатах рассмотрения жалобы.

Право заявителя на получение информации и документов, необходимых для обоснования и рассмотрения жалобы

144. Заявитель имеет право на получение исчерпывающей информации и документов, необходимых для обоснования и рассмотрения жалобы.

145. Информация и документы, необходимые для обоснования и рассмотрения жалобы размещаются в администрации сельского поселения Часцовское и многофункциональных центрах, на официальном сайте администрации сельского поселения Часцовское и многофункциональных центрах, на Едином портале государственных и муниципальных услуг, Портале государственных и муниципальных услуг Московской области, а также может быть сообщена заявителю в устной и/или письменной форме.

Порядок обжалования решения по жалобе

146. Заявитель вправе обжаловать решения по жалобе вышестоящим должностным лицам.

147. В случае установления в ходе или по результатам рассмотрения жалобы признаков состава административного правонарушения или преступления специалист администрации сельского поселения Часцовское в установленном порядке незамедлительно направляет имеющиеся материалы в органы прокуратуры.

148. Заявитель имеет право на получение информации и документов, необходимых для обоснования и рассмотрения жалобы, при условии, что это не затрагивает права, свободы и законные интересы других лиц и что указанные документы не содержат сведения, составляющие государственную или иную охраняемую законодательством Российской Федерации тайну.

149. При подаче жалобы заявитель вправе получить следующую информацию:

местонахождение администрации сельского поселения Часцовское;

перечень номеров телефонов для получения сведений о прохождении процедур по рассмотрению жалобы;

местонахождение органов местного самоуправления, фамилии, имена, отчества (при наличии) и должности их руководителей, а также должностных лиц, которым может быть направлена жалоба.

150. При подаче жалобы заинтересованное лицо вправе получить в администрации сельского поселения Часцовское копии документов, подтверждающих обжалуемое действие (бездействие), решение должностного лица.

Способы информирования заявителей о порядке подачи и рассмотрения жалобы

151. Информирование заявителей о порядке подачи и рассмотрения жалобы на решения и действия (бездействие) администрации сельского поселения Часцовское, должностных лиц администрации сельского поселения Часцовское, муниципальных служащих, осуществляется посредством размещения информации на стендах в местах предоставления муниципальной услуги в администрации сельского поселения Часцовское и многофункциональном центре, на официальном сайте администрации сельского поселения Часцовское и МКУ МФЦ, на Едином портале государственных и муниципальных услуг и Портале государственных и муниципальных услуг Московской области, а также может быть сообщена заявителю в устной и (или) письменной форме.

**Справочная информация
о месте нахождения, графике работы, контактных телефонах,
адресах электронной почты администрации сельского поселения
Часцовское, его структурных подразделений, МКУ МФЦ
и организаций, участвующих в предоставлении муниципальной услуги**

1. Администрация сельского поселения Часцовское:

Место нахождения администрации сельского поселения Часцовское:
Московская область Одинцовский район, пос. Часцы стр.20.

График работы администрации сельского поселения Часцовское

Понедельник:	с 9.00 до 18.00 часов, перерыв на обед с 13.00 до 14.00 часов
Вторник:	с 9.00 до 18.00 часов, перерыв на обед с 13.00 до 14.00 часов
Среда	с 9.00 до 18.00 часов, перерыв на обед с 13.00 до 14.00 часов
Четверг:	с 9.00 до 18.00 часов, перерыв на обед с 13.00 до 14.00 часов
Пятница:	с 9.00 до 18.00 часов, перерыв на обед с 13.00 до 14.00 часов
Суббота	Выходной день
Воскресенье:	Выходной день.

График приема заявителей в администрации сельского поселения
Часцовское:

Понедельник:	с 9.00 до 18.00 часов, перерыв на обед с 13.00 до 14.00 часов
Вторник:	Не приемный день
Среда	Не приемный день
Четверг:	с 9.00 до 18.00 часов, перерыв на обед с 13.00 до 14.00 часов

Пятница:	Не приемный день
Суббота	Выходной день
Воскресенье:	выходной день.

Почтовый адрес администрации сельского поселения Часцовское: 143060, Московская область Одинцовский район, пос. Часцы стр.20.

Контактный телефон: 8-495-597-96-35, 8-498-694-39-58.

Официальный сайт администрации сельского поселения Часцовское в сети Интернет: www.chastsi.ru.

Адрес электронной почты администрации сельского поселения Часцовское в сети Интернет: info@chastsi.ru.

2. Отдел организационной работы, общественных отношений, кадровой службы, торговли, сферы услуг и мобилизационной работы

Место нахождения отдела организационной работы, общественных отношений, кадровой службы, торговли, сферы услуг и мобилизационной работы администрации сельского поселения Часцовское: Московская область Одинцовский район, пос. Часцы стр.20.

График работы отдела организационной работы, общественных отношений, кадровой службы, торговли, сферы услуг и мобилизационной работы администрации сельского поселения Часцовское:

Понедельник:	с 9.00 до 18.00 часов, перерыв на обед с 13.00 до 14.00 часов
Вторник:	с 9.00 до 18.00 часов, перерыв на обед с 13.00 до 14.00 часов
Среда	с 9.00 до 18.00 часов, перерыв на обед с 13.00 до 14.00 часов
Четверг:	с 9.00 до 18.00 часов, перерыв на обед с 13.00 до 14.00 часов
Пятница:	с 9.00 до 18.00 часов, перерыв на обед с 13.00 до 14.00 часов
Суббота	Выходной день
Воскресенье:	Выходной день.

График приема заявителей в отделе организационной работы, общественных отношений, кадровой службы, торговли, сферы услуг и мобилизационной работы администрации сельского поселения Часцовское:

Понедельник:	с 9.00 до 18.00 часов, перерыв на обед с 13.00 до 14.00 часов
Вторник:	Не приемный день
Среда	Не приемный день
Четверг:	с 9.00 до 18.00 часов, перерыв на обед с 13.00 до 14.00 часов
Пятница:	Не приемный день
Суббота	Выходной день
Воскресенье:	выходной день.

Почтовый адрес отдела организационной работы, общественных отношений, кадровой службы, торговли, сферы услуг и мобилизационной работы администрации сельского поселения Часцовское: 143060, Московская область Одинцовский район, пос. Часцы стр.20.

Контактный телефон: 8-495-597-96-35, 8-498-694-39-58.

Официальный сайт администрации сельского поселения Часцовское в сети Интернет: www.chastsi.ru.

Адрес электронной почты администрации сельского поселения Часцовское в сети Интернет: info@chastsi.ru.

3. Многофункциональные центры, расположенные на территории сельского поселения Часцовское:

Муниципальное казенное учреждение «Многофункциональный центр по предоставлению государственных и муниципальных услуг Одинцовского муниципального района Московской области»

Место нахождения МКУ МФЦ: 143000, Московская область, г. Одинцово, ул. Говорова, д. 24б, офис 15 .

График работы МКУ МФЦ:

Понедельник:	с 9 час. 00 мин. до 18 час. 00 мин. перерыв на обед с 13 час 00 мин. до 13 час. 45 мин.
Вторник:	с 9 час. 00 мин. до 18 час. 00 мин. перерыв на обед с 13 час 00 мин. до 13 час. 45 мин.

Среда	с 9 час. 00 мин. до 18 час. 00 мин. перерыв на обед с 13 час 00 мин. до 13 час. 45 мин.
Четверг:	с 9 час. 00 мин. до 18 час. 00 мин. перерыв на обед с 13 час 00 мин. до 13 час. 45 мин.
Пятница:	с 9 час. 00 мин. до 17 час. 00 мин. перерыв на обед с 13 час 00 мин. до 13 час. 45 мин.
Суббота	выходной день
Воскресенье:	выходной день

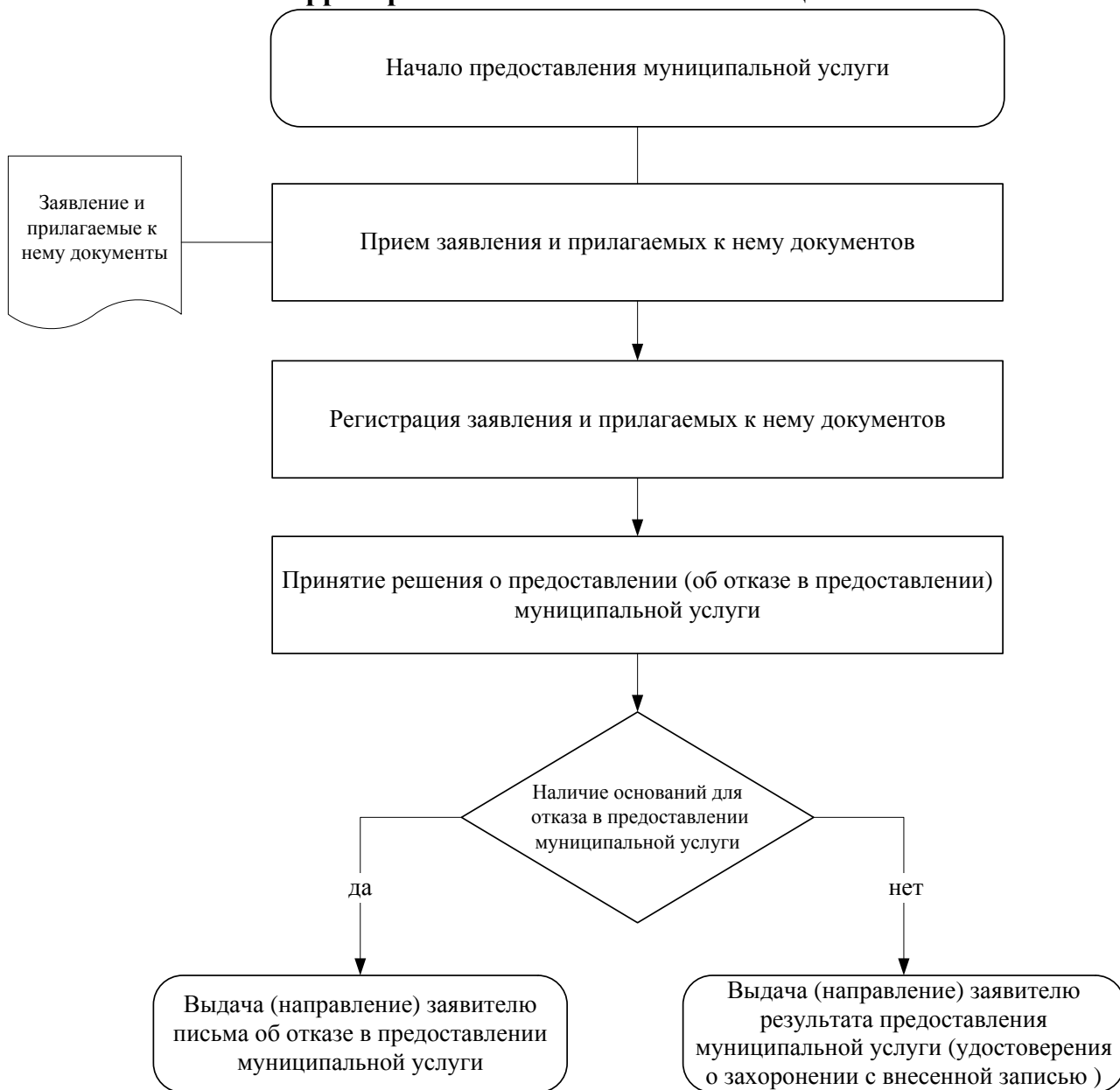
Почтовый адрес МКУ МФЦ: 143000, Московская область, г. Одинцово, ул. Ново-Спортивная, д. 3.

Телефон: 8 (495) 640-62-00.

Официальный сайт МКУ МФЦ в сети Интернет: www.odinmfc.ru.

Адрес электронной почты МКУ МФЦ в сети Интернет: info@odinmfc.ru

Блок- схема предоставления государственной услуги по регистрации установки и замены надмогильных сооружений (надгробий) на территории сельского поселения Часцовское



Образец заявления о предоставлении муниципальной услуги

В Администрацию сельского поселения Часцовское

от кого _____

(фамилия, имя, отчество лица, взявшего на себя обязанность
осуществить погребение умершего, паспортные данные,
место регистрации, телефон)

ЗАЯВЛЕНИЕ

Прошу разрешить произвести: установку/замену/монтаж/демонтаж/ремонт
(нужное подчеркнуть) надмогильного сооружения (надгробия) или ограды
(нужное подчеркнуть)

на могиле _____

(фамилия, имя, отчество умершего)

На _____

кладбище: _____

Сектор N _____, Ряд N _____, Могила N _____

технические характеристики надмогильного сооружения (надгробия) или ограды, в том числе размер

—
Прилагаю копии документов:

Вышеуказанные работы будут производиться

(исполнитель работ, дата проведения работ)

По окончании работ обязуюсь вывести остатки строительных расходных материалов и привести в

порядок прилегающую территорию к месту захоронения.

Результат муниципальной услуги выдать следующим способом:

посредством личного обращения в администрацию сельского поселения Часцовское:

в форме документа на бумажном носителе;

- почтовым отправлением на адрес, указанный в заявлении (только на бумажном носителе);
- посредством личного обращения в МКУ МФЦ (только на бумажном носителе).

<<Обратная сторона заявления>>

Отметка о комплекте документов (проставляется в случае отсутствия одного или более из документов, не находящихся в распоряжении органов, предоставляющих государственные или муниципальные услуги, либо подведомственных органам государственной власти или органам местного самоуправления организаций, участвующих в предоставлении муниципальной услуги):

О представлении не полного комплекта документов, требующихся для предоставления муниципальной услуги и представляемых заявителем, так как сведения по ним отсутствуют в распоряжении органов, предоставляющих государственные или муниципальные услуги, либо подведомственных органам государственной власти или органам местного самоуправления организаций, участвующих в предоставлении муниципальной услуги, предупрежден

(подпись заявителя)

(Ф.И.О. заявителя, полностью)