

Утвержден
постановлением Администрации
сельского поселения Ершовское
от 30.07.2014 № 561

АДМИНИСТРАТИВНЫЙ РЕГЛАМЕНТ
предоставления муниципальной услуги по выдаче архивных справок,
архивных выписок, архивных копий и информационных писем по вопросам,
затрагивающим права и законные интересы заявителя

I. Общие положения

Предмет регулирования административного регламента предоставления муниципальной услуги

1. Административный регламент предоставления муниципальной услуги по выдаче архивных справок, архивных выписок, архивных копий и информационных писем по вопросам, затрагивающим права и законные интересы заявителя (далее - административный регламент) устанавливает стандарт предоставления муниципальной услуги по выдаче архивных справок, архивных выписок, архивных копий и информационных писем по вопросам, затрагивающим права и законные интересы заявителя (далее - муниципальная услуга), состав, последовательность и сроки выполнения административных процедур (действий) по предоставлению муниципальной услуги, требования к порядку их выполнения, формы контроля за исполнением административного регламента, досудебный (внесудебный) порядок обжалования решений и действий (бездействия) Администрации сельского поселения Ершовское, должностных лиц Администрации сельского поселения Ершовское, либо муниципальных служащих.

2. Административный регламент разработан в целях повышения качества и доступности предоставления муниципальной услуги при осуществлении полномочий Администрации сельского поселения Ершовское.

Лица, имеющие право на получение муниципальной услуги

3. Получателями муниципальной услуги являются (далее - заявитель) физические и юридические лица.

При обращении за получением муниципальной услуги от имени заявителей взаимодействие с отделом по общим и организационным вопросам Администрации сельского поселения Ершовское вправе осуществлять их уполномоченные представители.

Требования к порядку информирования о порядке предоставления муниципальной услуги

4. Информирование граждан о порядке предоставления муниципальной услуги осуществляется муниципальными служащими Администрации сельского поселения Ершовское и сотрудниками многофункциональных центров предоставления государственных и муниципальных услуг Московской области, расположенных на территории Одинцовского муниципального района (далее – многофункциональные центры).

5. Основными требованиями к информированию граждан о порядке предоставления муниципальной услуги являются достоверность предоставляемой информации, четкость изложения информации, полнота информирования.

6. Информация о порядке предоставления муниципальной услуги содержит

следующие сведения:

1) наименование и почтовые адреса Администрации сельского поселения Ершовское, ответственного за предоставление муниципальной услуги, и многофункциональных центров;

2) справочные номера телефонов Администрации сельского поселения Ершовское, ответственного за предоставление муниципальной услуги, и многофункциональных центров;

3) адрес официального сайта Администрации сельского поселения Ершовское и многофункциональных центров в информационно-телекоммуникационной сети «Интернет» (далее – сеть Интернет);

4) график работы Администрации сельского поселения Ершовское, ответственного за предоставление муниципальной услуги, и многофункциональных центров;

5) требования к письменному запросу заявителей о предоставлении информации о порядке предоставления муниципальной услуги;

6) перечень документов, необходимых для получения муниципальной услуги;

7) выдержки из правовых актов, содержащих нормы, регулирующие деятельность по предоставлению муниципальной услуги;

8) текст административного регламента с приложениями;

9) краткое описание порядка предоставления муниципальной услуги;

10) образцы оформления документов, необходимых для получения муниципальной услуги, и требования к ним;

11) перечень типовых, наиболее актуальных вопросов граждан, относящихся к компетенции Администрации сельского поселения Ершовское, многофункциональных центров и ответы на них.

7. Информация о порядке предоставления муниципальной услуги размещается на информационных стендах в помещениях Администрации сельского поселения Ершовское и многофункционального центра, предназначенных для приема заявителей, на официальном сайте Администрации сельского поселения Ершовское и официальных сайтах многофункциональных центров в сети Интернет, в федеральной государственной информационной системе «Единый портал государственных и муниципальных услуг (функций)» (далее – Единый портал государственных и муниципальных услуг), в государственной информационной системе Московской области «Портал государственных и муниципальных услуг (функций) Московской области» (далее – Портал государственных и муниципальных услуг Московской области), а также предоставляется по телефону и электронной почте по обращению Заявителя.

8. Справочная информация о месте нахождения отдела по общим и организационным вопросам Администрации сельского поселения Ершовское, ответственного за предоставление муниципальной услуги, многофункциональных центров, органов и организаций, участвующих в предоставлении муниципальной услуги, их почтовые адреса, официальные сайты в сети Интернет, информация о графиках работы, телефонных номерах и адресах электронной почты представлена в Приложении 1 к административному регламенту.

9. При общении с гражданами муниципальные служащие Администрации сельского поселения Ершовское и сотрудники многофункциональных центров обязаны корректно и внимательно относиться к гражданам, не унижая их чести и достоинства. Информирование о порядке предоставления муниципальной услуги необходимо осуществлять с использованием официально-делового стиля речи.

II. Стандарт предоставления муниципальной услуги

Наименование муниципальной услуги

10. Муниципальная услуга по выдаче архивных справок, архивных выписок, архивных копий и информационных писем по вопросам, затрагивающим права и законные интересы заявителя.

Наименование органа, предоставляющего муниципальную услугу

11. Предоставление муниципальной услуги осуществляется Администрацией сельского поселения Ершовское.

12. Администрация сельского поселения Ершовское организует предоставление муниципальной услуги по принципу «одного окна», в том числе на базе многофункциональных центров.

13. В предоставлении муниципальной услуги участвуют:

Федеральная служба государственной регистрации, кадастра и картографии Российской Федерации.

14. Органы, предоставляющие муниципальную услугу, многофункциональные центры, на базе которых организовано предоставление муниципальной услуги, не вправе требовать от заявителя осуществления действий, в том числе согласований, необходимых для получения муниципальной услуги и связанных с обращением в иные государственные органы (органы местного самоуправления) и организации, за исключением получения услуг, включенных в перечень услуг, которые являются необходимыми и обязательными для предоставления муниципальных услуг, утвержденный решением Совета депутатов сельского поселения Ершовское Одинцовского муниципального района Московской области от 24.02.2012 № 1/27 (в редакции решения от 24.07.2012 № 3/31).

Результат предоставления муниципальной услуги

15. Результатами предоставления муниципальной услуги являются:

1) архивная справка - документ, составленный на бланке Администрации сельского поселения Ершовское, имеющий юридическую силу и содержащий документную информацию о предмете запроса с указанием архивных шифров и номеров листов единиц хранения тех архивных документов, на основании которых она составлена;

2) архивная выписка - документ, составленный на бланке Администрации сельского поселения Ершовское, дословно воспроизводящий часть текста архивного документа, относящийся к определенному факту, событию, лицу, с указанием архивного шифра и номеров листов единицы хранения;

3) архивная копия - дословно воспроизводящая текст архивного документа копия с указанием архивного шифра и номеров листов единицы хранения, разновидностью архивной копии может являться заверенная в установленном порядке ксерокопия архивного документа;

4) информационное письмо - письмо, составленное на бланке Администрации сельского поселения Ершовское, по запросу пользователя, содержащее информацию о хранящихся в архиве архивных документах по определенной проблеме, теме;

5) отказ в предоставлении муниципальной услуги, оформленный на бумажном носителе или в электронной форме в соответствии с требованиями действующего законодательства.

Срок регистрации запроса заявителя

16. Запрос заявителя о предоставлении муниципальной услуги регистрируется в Администрации сельского поселения Ершовское, в срок не позднее 1 рабочего дня, следующего за днем поступления в Администрацию сельского поселения Ершовское.

17. Регистрация запроса заявителя о предоставлении муниципальной услуги, переданного на бумажном носителе из многофункционального центра в Администрацию сельского поселения Ершовское, осуществляется в срок не позднее 1 рабочего дня, следующего за днем поступления в Администрацию сельского поселения Ершовское.

18. Регистрация запроса заявителя о предоставлении муниципальной услуги, направленного в форме электронного документа посредством Единого портала государственных и муниципальных услуг, Портала государственных и муниципальных услуг Московской области, осуществляется в срок не позднее 1 рабочего дня, следующего за днем поступления в Администрацию сельского поселения Ершовское.

Срок предоставления муниципальной услуги

19. Срок предоставления муниципальной услуги не превышает 30 календарных дней с даты регистрации запроса заявителя о предоставлении муниципальной услуги в Администрации сельского поселения Ершовское.

По запросам, не требующим дополнительного изучения и проверки, - срок предоставления муниципальной услуги не может превышать 11 рабочих дней с даты регистрации заявления и документов в Администрации сельского поселения Ершовское.

Срок исполнения запроса, в котором содержатся сведения, обеспечивающие возможность его исполнения с использованием научно-справочного аппарата к архивным документам муниципального архива, - не более 11 рабочих дней со дня его регистрации.

Тематические запросы государственных органов, органов местного самоуправления или судебных органов, связанные с исполнением ими своих функций, Администрация сельского поселения Ершовское рассматривает в первоочередном порядке или в согласованные с ними сроки.

20. Срок предоставления муниципальной услуги, запрос на получение которой передан заявителем через многофункциональный центр, исчисляется со дня регистрации запроса на получение муниципальной услуги в Администрации сельского поселения Ершовское.

21. Срок предоставления муниципальной услуги исчисляется без учета сроков приостановления предоставления муниципальной услуги, передачи запроса о предоставлении муниципальной услуги и документов из многофункционального центра в Администрацию сельского поселения Ершовское, передачи результата предоставления муниципальной услуги из Администрации сельского поселения Ершовское в многофункциональный центр, срока выдачи результата заявителю.

22. Сроки передачи запроса о предоставлении муниципальной услуги и прилагаемых документов из многофункционального центра в Администрацию сельского поселения Ершовское, а также передачи результата муниципальной услуги из Администрации сельского поселения Ершовское в многофункциональный центр устанавливаются соглашением о взаимодействии между Администрацией сельского поселения Ершовское и многофункциональным центром.

23. Выдача (направление) результата предоставления муниципальной услуги осуществляется в срок, не превышающий 5 календарных дней.

Правовые основания предоставления муниципальной услуги

24. Предоставление муниципальной услуги осуществляется в соответствии с:

- 1) Федеральный закон от 27 июля 2010 года № 210-ФЗ «Об организации предоставления государственных и муниципальных услуг» (Собрание законодательства РФ, 2 августа 2010 года, № 31, ст. 4179);
- 2) Федеральный закон от 6 октября 2003 года № 131-ФЗ «Об общих принципах организации местного самоуправления в Российской Федерации» (Собрание законодательства РФ, 6 октября 2003 года, № 40, ст. 3822);
- 3) Федеральный закон от 2 мая 2006 года № 59-ФЗ «О порядке рассмотрения обращений граждан Российской Федерации» (Собрание законодательства РФ", 08 мая 2006 года, № 19, ст. 2060);
- 4) Федеральный закон от 27 июля 2006 года № 149-ФЗ «Об информации, информационных технологиях и о защите информации» (Собрание законодательства РФ, 31 июля 2006 года, № 31 (1 ч.), ст. 3448);
- 5) Федеральный закон от 22 октября 2004 года № 125-ФЗ «Об архивном деле в Российской Федерации» ("Собрание законодательства РФ", 25.10.2004, N 43, ст. 4169);
- 6) Федеральный закон от 27 июля 2006 года № 152-ФЗ «О персональных данных» ("Собрание законодательства РФ", 31.07.2006, N 31 (1 ч.), ст. 3451);
- 7) Федеральный закон от 21 июля 1997 года № 122-ФЗ «О государственной регистрации прав на недвижимое имущество и сделок с ним» ("Собрание законодательства РФ", 28.07.1997, N 30, ст. 3594);
- 8) Закон Московской области от 05 октября 2006 года № 164/2006-ОЗ «О рассмотрении обращений граждан» ("Ежедневные Новости. Подмосковье", N 189, 11.10.2006);
- 9) Закон Московской области от 25 мая 2007 года № 65/2007-ОЗ «Об архивном деле в Московской области» ("Ежедневные Новости. Подмосковье", N 97, 02.06.2007);
- 10) Постановление Правительства Российской Федерации от 16.05.2011 N 373 «О разработке и утверждении административных регламентов исполнения государственных функций и административных регламентов предоставления государственных услуг» ("Собрание законодательства РФ", 30.05.2011, N 22, ст. 3169);
- 11) Правила организации хранения, комплектования, учета и использования документов Архивного фонда Российской Федерации и других архивных документов в государственных и муниципальных архивах, музеях и библиотеках, организациях Российской академии наук, утвержденными приказом Министерства культуры и массовых коммуникаций Российской Федерации от 18 января 2007 года № 19 ("Бюллетень нормативных актов федеральных органов исполнительной власти", № 20, 14.05.2007).

Исчерпывающий перечень документов, необходимых, в соответствии с нормативными правовыми актами Российской Федерации, нормативными правовыми актами Московской области и муниципальными правовыми актами, для предоставления муниципальной услуги, услуг, необходимых и обязательных для ее предоставления, способы их получения заявителями, в том числе в электронной форме, и порядок их предоставления

25. При обращении за получением муниципальной услуги заявитель представляет: для предоставления информации в отношении недвижимого имущества:

- 1) заявление (образец представлен в Приложении 3);
- 2) документ, удостоверяющий личность (паспорт или иной документ, удостоверяющий личность);
- 3) справка от нотариуса об открытии наследства (при вступлении в наследство);
- 4) нотариально заверенная доверенность на право представлять интересы заявителя

(при обращении от доверенного лица);

5) документы, представление которых необходимо для подготовки испрашиваемых заявителем информационных документов, не находящиеся в распоряжении органов государственной власти или органов местного самоуправления, подведомственных им государственных или муниципальных организациях (при наличии);

для предоставления информации социального характера, в т.ч. сведений необходимых для подтверждения родства:

1) заявление (образец представлен в Приложении 3);

2) документ, удостоверяющий личность (паспорт или иной документ, удостоверяющий личность);

3) доверенность на право представлять интересы заявителя (при обращении от доверенного лица);

4) документы, представление которых необходимо для подготовки испрашиваемых заявителем информационных документов, не находящиеся в распоряжении органов государственной власти или органов местного самоуправления, подведомственных им государственных или муниципальных организациях (при наличии);

для предоставления информации о стаже или о размере заработной платы:

5) заявление (образец представлен в Приложении 3);

6) документ, удостоверяющий личность (паспорт или иной документ, удостоверяющий личность);

7) копия трудовой книжки (при наличии);

8) доверенность на право представлять интересы заявителя (при обращении от доверенного лица);

9) документы, представление которых необходимо для подготовки испрашиваемых заявителем информационных документов, не находящиеся в распоряжении органов государственной власти или органов местного самоуправления, подведомственных им государственных или муниципальных организациях (при наличии).

26. В бумажном виде форма заявления может быть получена заявителем непосредственно в отделе по общим и организационным вопросам Администрации сельского поселения Ершовское или в многофункциональном центре.

27. Форма заявления доступна для копирования и заполнения в электронном виде на Едином портале государственных и муниципальных услуг и Портале государственных и муниципальных услуг Московской области, на официальном сайте Администрации сельского поселения Ершовское в сети Интернет www.erhovskoe-sp.ru, а также по обращению заявителя может быть выслана на адрес его электронной почты.

Исчерпывающий перечень документов, необходимых в соответствии с нормативными правовыми актами для предоставления муниципальной услуги, которые находятся в распоряжении государственных органов, органов местного самоуправления и иных органов и подведомственных им организациях, участвующих в предоставлении муниципальных услуг, и которые заявитель вправе представить по собственной инициативе, а также способы их получения заявителями, в том числе в электронной форме, порядок их представления

28. Документы, необходимых в соответствии с нормативными правовыми актами для предоставления муниципальной услуги, которые находятся в распоряжении государственных органов, органов местного самоуправления и иных органов и

подведомственных им организациях, участвующих в предоставлении муниципальных услуг, и которые заявитель вправе представить по собственной инициативе:

1) выписка из ЕГРП о правах на недвижимое имущество (в случае запроса заявителем архивных сведений по объектам недвижимости).

2) документы и сведения, представление которых необходимо для подготовки испрашиваемых заявителем информационных документов, находящиеся в распоряжении органов государственной власти или органов местного самоуправления, подведомственных им государственных или муниципальных организациях.

29. Администрация сельского поселения Ершовское и многофункциональный центр не вправе требовать от заявителя представления документов и информации или осуществления действий, представление или осуществление которых не предусмотрено нормативными правовыми актами, регулирующими отношения, возникающие в связи с предоставлением муниципальной услуги.

30. Администрация сельского поселения Ершовское и многофункциональный центр не вправе требовать от заявителя также представления документов и информации, в том числе об оплате государственной пошлины, взимаемой за предоставление муниципальной услуги, которые находятся в распоряжении органов, предоставляющих государственные или муниципальные услуги, либо подведомственных органам государственной власти или органам местного самоуправления организаций, участвующих в предоставлении муниципальной услуги, в соответствии с нормативными правовыми актами Российской Федерации, нормативными правовыми актами Московской области, муниципальными правовыми актами.

Исчерпывающий перечень оснований для отказа в приеме документов, необходимых для предоставления муниципальной услуги

31. Основания для отказа в приеме документов в Администрации сельского поселения Ершовское или многофункциональным центром, необходимых для предоставления муниципальной услуги, отсутствуют.

Исчерпывающий перечень оснований для приостановления или отказа в предоставлении муниципальной услуги

32. Основаниями для отказа в предоставлении муниципальной услуги являются:

1) выявление в запросе на предоставление муниципальной услуги или в представленных документах недостоверной, искаженной или неполной информации, в том числе представление заявителем документов, срок действительности которых на момент поступления в Администрацию сельского поселения Ершовское в соответствии с действующим законодательством истек;

2) подача заявления и документов лицом, не входящим в перечень лиц, установленный законодательством и пунктом 3 настоящего административного регламента;

3) непредставление заявителем одного или более документов, указанных в пункте 25 настоящего административного регламента;

4) текст в запросе на предоставление муниципальной услуги не поддается прочтению либо отсутствует.

5) отсутствие в архивном фонде Администрации сельского поселения Ершовское запрашиваемых заявителем сведений.

Письменное решение об отказе в предоставлении муниципальной услуги подписывается Главой Администрации сельского поселения Ершовское и выдается

заявителю с указанием причин отказа.

По требованию заявителя, решение об отказе в предоставлении муниципальной услуги предоставляется в электронной форме или может выдаваться лично или направляться по почте в письменной форме либо выдается через многофункциональный центр.

33. Основания для приостановления предоставления муниципальной услуги законодательством не предусмотрены.

Перечень услуг, необходимых и обязательных для предоставления муниципальной услуги, в том числе сведения о документах выдаваемых организациями, участвующими в предоставлении муниципальной услуги

34. Услуги, необходимые и обязательные для предоставления муниципальной услуги, отсутствуют.

Порядок, размер и основания взимания государственной пошлины или иной платы за предоставление муниципальной услуги

35. Предоставление муниципальной услуги в Администрации сельского поселения Ершовское осуществляется бесплатно.

Порядок, размер и основания взимания платы за предоставление услуг, необходимых и обязательных для предоставления муниципальной услуги

36. Услуги, необходимые и обязательные для предоставления муниципальной услуги, отсутствуют.

Максимальный срок ожидания в очереди при подаче запроса о предоставлении муниципальной услуги, услуги организации, участвующей в предоставлении муниципальной услуги, и при получении результата предоставления таких услуг

37. Максимальное время ожидания в очереди при личной подаче заявления о предоставлении муниципальной услуги составляет не более 15 минут.

38. Предельная продолжительность ожидания в очереди при получении результата предоставления муниципальной услуги не должен превышать 15 минут.

Требования к помещениям, в которых предоставляется муниципальная услуга, услуги организации, участвующей в предоставлении муниципальной услуги, к местам ожидания и приема заявителей, размещению и оформлению визуальной, текстовой и мультимедийной информации о порядке предоставления муниципальной услуги

39. Предоставление муниципальных услуг осуществляется в специально выделенных для этих целей помещениях Администрации сельского поселения Ершовское и многофункциональных центров.

40. Для заявителей должно быть обеспечено удобство с точки зрения пешеходной доступности от остановок общественного транспорта. Путь от остановок общественного транспорта до помещений приема и выдачи документов должен быть оборудован соответствующими информационными указателями.

41. В случае если имеется возможность организации стоянки (парковки) возле здания (строения), в котором размещено помещение приема и выдачи документов, организовывается стоянка (парковка) для личного автомобильного транспорта заявителей. За пользование стоянкой (парковкой) с заявителями плата не взимается.

42. Для парковки специальных автотранспортных средств инвалидов на каждой стоянке выделяется не менее 10% мест (но не менее одного места), которые не должны занимать иные транспортные средства.

43. Вход в помещение приема и выдачи документов должен обеспечивать свободный доступ заявителей, быть оборудован удобной лестницей с поручнями, широкими проходами, а также пандусами для передвижения кресел-колясок.

44. На здании рядом с входом должна быть размещена информационная табличка (вывеска), содержащая следующую информацию:

- наименование органа;
- место нахождения и юридический адрес;
- режим работы;
- номера телефонов для справок;
- адрес официального сайта.

45. Фасад здания должен быть оборудован осветительными приборами, позволяющими посетителям ознакомиться с информационными табличками.

46. Помещения приема и выдачи документов должны предусматривать места для ожидания, информирования и приема заявителей. В местах для информирования должен быть обеспечен доступ граждан для ознакомления с информацией не только в часы приема заявлений, но и в рабочее время, когда прием заявителей не ведется.

47. В помещении приема и выдачи документов организуется работа справочных окон, в количестве, обеспечивающем потребности граждан.

48. Характеристики помещений приема и выдачи документов в части объемно-планировочных и конструктивных решений, освещения, пожарной безопасности, инженерного оборудования должны соответствовать требованиям нормативных документов, действующих на территории Российской Федерации.

49. Помещения приема выдачи документов оборудуются стендами (стойками), содержащими информацию о порядке предоставления муниципальных услуг.

50. Помещение приема и выдачи документов может быть оборудовано информационным табло, предоставляющим информацию о порядке предоставления муниципальной услуги (включая трансляцию видеороликов, разъясняющих порядок предоставления муниципальных услуг), а также регулирующим поток «электронной очереди». Информация на табло может выводиться в виде бегущей строки.

51. Информационное табло размещается рядом со входом в помещение таким образом, чтобы обеспечить видимость максимально возможному количеству заинтересованных лиц.

52. В местах для ожидания устанавливаются стулья (кресельные секции, кресла) для заявителей.

В помещении приема и выдачи документов выделяется место для оформления документов, предусматривающее столы (стойки) с бланками заявлений и канцелярскими принадлежностями.

В помещениях приема и выдачи документов могут быть размещены платежные терминалы, мини-офисы кредитных учреждений по приему платы за предоставление муниципальных услуг.

53. Информация о фамилии, имени, отчестве и должности сотрудника Администрации сельского поселения Ершовское и многофункционального центра, должна быть размещена на личной информационной табличке и на рабочем месте специалиста.

54. Для заявителя, находящегося на приеме, должно быть предусмотрено место для раскладки документов.

55. Прием комплекта документов, необходимых для осуществления по выдаче архивных справок, архивных выписок, архивных копий и информационных писем по вопросам, затрагивающим права и законные интересы заявителя, и выдача документов, при наличии возможности, должны осуществляться в разных окнах (кабинетах).

56. В помещениях приема и выдачи документов размещается абонентский ящик, а также стенд по антикоррупционной тематике. Кроме того, в помещениях приема и выдачи документов могут распространяться иные материалы (брошюры, сборники) по антикоррупционной тематике.

Показатели доступности и качества муниципальных услуг (возможность получения информации о ходе предоставления муниципальной услуги, возможность получения услуги в электронной форме или в многофункциональных центрах)

57. Показателями доступности и качества муниципальной услуги являются:

- достоверность предоставляемой гражданам информации;
- полнота информирования граждан;
- наглядность форм предоставляемой информации об административных процедурах;
- удобство и доступность получения информации заявителями о порядке предоставления муниципальной услуги;
- соблюдение сроков исполнения отдельных административных процедур и предоставления муниципальной услуги в целом;
- соблюдений требований стандарта предоставления муниципальной услуги;
- отсутствие жалоб на решения, действия (бездействие) должностных лиц Администрации сельского поселения Ершовское и муниципальных служащих в ходе предоставления муниципальной услуги;
- полнота и актуальность информации о порядке предоставления муниципальной услуги.

58. Заявителям предоставляется возможность получения информации о ходе предоставления муниципальной услуги и возможность получения муниципальной услуги в электронной форме с использованием Портала государственных и муниципальных услуг Московской области, Единого портала государственных и муниципальных услуг и по принципу «одного окна» на базе многофункциональных центров.

59. Запрос (заявление) о предоставлении муниципальной услуги подается в многофункциональный центр в соответствии с требованиями Федерального закона от 27.07.2010 года № 210-ФЗ. Организация предоставления муниципальной услуги осуществляется в многофункциональном центре в соответствии с заключенными в установленном порядке соглашениями о взаимодействии.

60. При получении муниципальной услуги заявитель осуществляет не более 2 взаимодействий с должностными лицами.

61. Продолжительность ожидания в очереди при обращении заявителя в Администрации сельского поселения Ершовское для получения муниципальной услуги не может превышать 15 минут.

62. Заявителю предоставляется возможность личного обращения за получением муниципальной услуги по принципу «одного окна» в многофункциональных центрах, а также обращения в электронной форме посредством официального сайта Администрации сельского поселения Ершовское в сети Интернет, сайта многофункционального центра в сети Интернет, Единого портала государственных и муниципальных услуг, Портала государственных и муниципальных услуг Московской области.

Иные требования, в том числе учитывающие особенности организации предоставления муниципальной услуги по принципу «одного окна» на базе многофункциональных центров и в электронной форме

63. Заявителю предоставляется возможность получения муниципальной услуги по принципу «одного окна», в соответствии с которым предоставление муниципальной услуги осуществляется после однократного обращения заявителя с соответствующим запросом, а взаимодействие с Администрацией сельского поселения Ершовское осуществляется многофункциональным центром без участия заявителя в соответствии с нормативными правовыми актами и соглашением о взаимодействии между Администрацией сельского поселения Ершовское и многофункциональным центром, заключенным в установленном порядке.

64. Организация предоставления муниципальной услуги на базе многофункционального центра осуществляется в соответствии с соглашением о взаимодействии между Администрацией сельского поселения Ершовское и многофункциональным центром, заключенным в установленном порядке.

65. Муниципальная услуга предоставляется в многофункциональных центрах с учетом принципа экстерриториальности, в соответствии с которым заявитель вправе выбрать для обращения за получением муниципальной услуги любой многофункциональный центр, расположенный на территории Одинцовского муниципального района Московской области.

66. При предоставлении муниципальной услуги универсальными специалистами многофункциональных центров исполняются следующие административные процедуры:

- 1) прием заявления и документов, необходимых для предоставления муниципальной услуги;
- 2) формирование и направление межведомственных запросов в органы (организации), участвующие в предоставлении муниципальной услуги;
- 3) выдача документа, являющегося результатом предоставления муниципальной услуги.

Административные процедуры по приему заявления и документов, необходимых для предоставления муниципальной услуги, а также выдаче документа, являющегося результатом предоставления муниципальной услуги, осуществляются универсальными специалистами многофункциональных центров по принципу экстерриториальности.

67. Заявители имеют возможность получения муниципальной услуги в электронной форме с использованием Единого портала государственных и муниципальных услуг и Портала государственных и муниципальных услуг Московской области в части:

- 1) получения информации о порядке предоставления муниципальной услуги;
- 2) ознакомления с формами заявлений и иных документов, необходимых для получения муниципальной услуги, обеспечения доступа к ним для копирования и заполнения в электронном виде;
- 3) направления запроса и документов, необходимых для предоставления муниципальной услуги;
- 4) осуществления мониторинга хода предоставления муниципальной услуги;
- 5) получения результата предоставления муниципальной услуги в соответствии с действующим законодательством.

68. При направлении запроса о предоставлении муниципальной услуги в электронной форме заявитель формирует заявление на предоставление муниципальной услуги в форме электронного документа и подписывает его электронной подписью в

соответствии с требованиями Федерального закона № 63-ФЗ и требованиями Федерального закона № 210-ФЗ.

69. При направлении запроса о предоставлении муниципальной услуги в электронной форме заявитель вправе приложить к заявлению о предоставлении муниципальной услуги документы, указанные в пунктах 25 и 28 административного регламента, которые формируются и направляются в виде отдельных файлов в соответствии с требованиями законодательства.

70. При направлении заявления и прилагаемых к нему документов в электронной форме представителем заявителя, действующим на основании доверенности, доверенность должна быть представлена в форме электронного документа, подписанного электронной подписью уполномоченного лица, выдавшего (подписавшего) доверенность.

71. В течение 5 дней с даты направления запроса о предоставлении муниципальной услуги в электронной форме заявитель предоставляет в Администрацию сельского поселения Ершовское документы, представленные в пункте 25 административного регламента (в случае, если запрос и документы в электронной форме не составлены с использованием электронной подписи в соответствии с действующим законодательством). Заявитель также вправе представить по собственной инициативе документы, указанные в пункте 28 административного регламента.

72. Для обработки персональных данных при регистрации субъекта персональных данных на Едином портале государственных и муниципальных услуг и на Портале государственных и муниципальных услуг Московской области получение согласия заявителя в соответствии с требованиями статьи 6 Федерального закона №152-ФЗ не требуется.

73. Заявителям предоставляется возможность для предварительной записи на подачу заявления и документов, необходимых для предоставления муниципальной услуги. Предварительная запись может осуществляться следующими способами по выбору заявителя:

при личном обращении заявителя в Администрацию сельского поселения Ершовское, его территориальный отдел или многофункциональный центр;

по телефону Администрации сельского поселения Ершовское или многофункционального центра;

через официальный сайт Администрации сельского поселения Ершовское или многофункционального центра.

74. При предварительной записи заявитель сообщает следующие данные:

для физического лица: фамилию, имя, отчество (последнее при наличии);

для юридического лица: наименование юридического лица;

контактный номер телефона;

адрес электронной почты (при наличии);

желаемые дату и время представления документов.

75. Предварительная запись осуществляется путем внесения указанных сведений в книгу записи заявителей, которая ведется на бумажных и/или электронных носителях.

76. Заявителю сообщаются дата и время приема документов, окно (кабинет) приема документов, в которые следует обратиться. При личном обращении заявителю выдается талон-подтверждение. Заявитель, записавшийся на прием через официальный сайт Администрации сельского поселения Ершовское или многофункционального центра, может распечатать аналог талона-подтверждения.

Запись заявителей на определенную дату заканчивается за сутки до наступления этой даты.

77. При осуществлении предварительной записи заявитель в обязательном порядке информируется о том, что предварительная запись аннулируется в случае его не явки по истечении 15 минут с назначенного времени приема.

Заявителям, записавшимся на прием через официальный сайт Администрации сельского поселения Ершовское или многофункционального центра, за день до приема отправляется напоминание на указанный адрес электронной почты о дате, времени и месте приема, а также информация об аннулировании предварительной записи в случае не явки по истечении 15 минут с назначенного времени приема.

78. Заявитель в любое время вправе отказаться от предварительной записи.

79. В отсутствие заявителей, обратившихся по предварительной записи, осуществляется прием заявителей, обратившихся в порядке очереди.

80. График приема (приемное время) заявителей по предварительной записи устанавливается руководителем Администрации сельского поселения Ершовское или многофункционального центра в зависимости от интенсивности обращений.

III. Состав, последовательность и сроки выполнения административных процедур (действий), требования к порядку их выполнения, в том числе особенности выполнения административных процедур (действий) в электронной форме и многофункциональных центрах

81. Предоставление муниципальной услуги включает в себя следующие административные процедуры:

1) прием заявления и документов, необходимых для предоставления муниципальной услуги;

2) регистрация заявления и документов, необходимых для предоставления муниципальной услуги;

3) обработка и предварительное рассмотрение заявления и представленных документов;

4) формирование и направление межведомственных запросов в органы (организации), участвующие в предоставлении муниципальной услуги;

5) принятие решения о предоставлении (об отказе предоставления) муниципальной услуги;

6) выдача документа, являющегося результатом предоставления муниципальной услуги.

Блок-схема предоставления муниципальной услуги

82. Блок-схема последовательности действий при предоставлении муниципальной услуги представлена в приложении 2 к административному регламенту.

Прием заявления и документов, необходимых для предоставления муниципальной услуги

83. Основанием для начала осуществления административной процедуры по приему заявления и документов, необходимых для предоставления муниципальной услуги, является поступление в Администрацию сельского поселения Ершовское или многофункциональный центр заявления о предоставлении муниципальной услуги и прилагаемых к нему документов, представленных заявителем:

- а) в Администрацию сельского поселения Ершовское:
 - посредством личного обращения заявителя;
 - посредством почтового отправления;

посредством технических средств Единого портала государственных и муниципальных услуг или Портала государственных и муниципальных услуг Московской области;

б) в многофункциональный центр посредством личного обращения заявителя.

84. Прием заявления и документов, необходимых для предоставления муниципальной услуги, осуществляют сотрудники Администрации сельского поселения Ершовское или сотрудники многофункционального центра.

85. Прием заявления и документов, необходимых для предоставления муниципальной услуги осуществляется в многофункциональных центрах в соответствии с соглашениями о взаимодействии между Администрацией сельского поселения Ершовское и многофункциональными центрами, заключенными в установленном порядке, если исполнение данной процедуры предусмотрено заключенными соглашениями.

86. При поступлении заявления и прилагаемых к нему документов посредством личного обращения заявителя в Администрацию сельского поселения Ершовское или многофункциональный центр, специалист, ответственный за прием документов, осуществляет следующую последовательность действий:

1) устанавливает предмет обращения;

2) устанавливает соответствие личности заявителя документу, удостоверяющему личность (в случае, если заявителем является физическое лицо);

3) проверяет наличие документа, удостоверяющего права (полномочия) представителя физического или юридического лица (в случае, если с заявлением обращается представитель заявителя);

4) осуществляет сверку копий представленных документов с их оригиналами;

5) проверяет заявление и комплектность прилагаемых к нему документов на соответствие перечню документов, предусмотренных пунктом 25 административного регламента.

б) проверяет заявление и прилагаемые к нему документы на наличие подчисток, приписок, зачеркнутых слов и иных неоговоренных исправлений, серьезных повреждений, не позволяющих однозначно истолковать их содержание;

7) осуществляет прием заявления и документов по описи, которая содержит полный перечень документов, представленных заявителем, а при наличии выявленных недостатков - их описание;

8) вручает копию описи заявителю.

87. Специалист многофункционального центра, ответственный за прием документов, в дополнение к действиям, указанным в пункте 86 административного регламента, осуществляет следующие действия:

1) проверяет комплектность представленных заявителем документов по перечню документов, предусмотренных пунктом 28 административного регламента;

2) формирует перечень документов, не представленных заявителем и сведения из которых подлежат получению посредством межведомственного информационного взаимодействия;

3) направляет специалисту многофункционального центра, ответственному за осуществление межведомственного информационного взаимодействия, сформированный перечень документов, не представленных заявителем и сведения из которых подлежат получению посредством межведомственного информационного взаимодействия;

4) при наличии всех документов и сведений, предусмотренных пунктом 28 административного регламента передает заявление и прилагаемые к нему документы специалисту многофункционального центра, ответственному за организацию направления

заявления и прилагаемых к нему документов в Администрацию сельского поселения Ершовское.

Сотрудник многофункционального центра, ответственный за организацию направления заявления и прилагаемых к нему документов в Администрацию сельского поселения Ершовское, организует передачу заявления и документов, представленных заявителем, в Администрации сельского поселения Ершовское в соответствии с заключенным соглашением о взаимодействии и порядком делопроизводства многофункциональных центрах.

88. Максимальное время приема заявления и прилагаемых к нему документов при личном обращении заявителя не превышает 15 минут.

89. При отсутствии у заявителя, обратившегося лично, заполненного заявления или не правильном его заполнении, специалист Администрации сельского поселения Ершовское или многофункционального центра, ответственный за прием документов, консультирует заявителя по вопросам заполнения заявления.

90. При поступлении заявления и прилагаемых к нему документов в Администрацию сельского поселения Ершовское посредством почтового отправления специалист Администрации сельского поселения Ершовское, ответственный за прием заявлений и документов, осуществляет действия согласно пункту 86 административного регламента, кроме действий, предусмотренных подпунктами 2, 4 пункта 86 административного регламента.

Опись направляется заявителю заказным почтовым отправлением с уведомлением о вручении в течение 2 рабочих дней с даты получения заявления и прилагаемых к нему документов.

91. В случае поступления запроса о предоставлении муниципальной услуги и прилагаемых к нему документов (при наличии) в электронной форме посредством Единого портала государственных и муниципальных услуг или Портала государственных и муниципальных услуг Московской области специалист Администрации сельского поселения Ершовское, ответственный за прием документов, осуществляет следующую последовательность действий:

1) просматривает электронные образы запроса о предоставлении муниципальной услуги и прилагаемых к нему документов;

2) осуществляет контроль полученных электронных образов заявления и прилагаемых к нему документов на предмет целостности;

3) фиксирует дату получения заявления и прилагаемых к нему документов;

4) в случае если запрос на предоставление муниципальной услуги и документы, представленные в электронной форме, не заверены электронной подписью в соответствии с действующим законодательством направляет заявителю через личный кабинет уведомление о необходимости представить запрос о предоставлении муниципальной услуги и документы, подписанные электронной подписью, либо представить в Администрацию сельского поселения Ершовское подлинники документов (копии, заверенные в установленном порядке), указанных в пункте 25 административного регламента, в срок, не превышающий 5 календарных дней с даты получения запроса о предоставлении муниципальной услуги и прилагаемых к нему документов (при наличии) в электронной форме;

5) в случае если запрос о предоставлении муниципальной услуги и документы в электронной форме подписаны электронной подписью в соответствии с действующим законодательством направляет заявителю через личный кабинет уведомление о получении запроса о предоставлении муниципальной услуги и прилагаемых к нему документов.

92. Максимальный срок осуществления административной процедуры не может превышать 2 рабочих дней с момента поступления заявления в Администрацию сельского поселения Ершовское или многофункциональный центр.

93. Результатом исполнения административной процедуры по приему заявления и прилагаемых к нему документов, необходимых для предоставления муниципальной услуги, является:

1) в Администрацию сельского поселения Ершовское - передача заявления и прилагаемых к нему документов сотруднику Администрации сельского поселения Ершовское, ответственному за регистрацию поступившего запроса на предоставление муниципальной услуги;

2) в многофункциональных центрах:

а) при отсутствии одного или более документов, предусмотренных пунктом 28 административного регламента, – передача перечня документов, не представленных заявителем и сведения из которых подлежат получению посредством межведомственного информационного взаимодействия, специалисту многофункционального центра, ответственному за осуществление межведомственного информационного взаимодействия;

б) при наличии всех документов, предусмотренных пунктом 28 административного регламента, – передача заявления и прилагаемых к нему документов в Администрацию сельского поселения Ершовское.

94. Способом фиксации результата исполнения административной процедуры является опись принятых у заявителя документов или уведомление о принятии запроса о предоставлении муниципальной услуги и прилагаемых документов.

Регистрация заявления и документов, необходимых для предоставления муниципальной услуги

95. Основанием для начала осуществления административной процедуры является поступление специалисту Администрации сельского поселения Ершовское, ответственному за регистрацию поступающих запросов на предоставление муниципальной услуги, заявления и прилагаемых к нему документов.

96. Специалист Администрации сельского поселения Ершовское осуществляет регистрацию заявления и прилагаемых к нему документов в соответствии с порядком делопроизводства, установленным Администрацией сельского поселения Ершовское, в том числе осуществляет внесение соответствующих сведений в журнал регистрации обращений о предоставлении муниципальной услуги и (или) в соответствующую информационную систему Администрации сельского поселения Ершовское.

97. Регистрация заявления и прилагаемых к нему документов, полученных посредством личного обращения заявителя или почтового отправления, осуществляется в срок, не превышающий 1 рабочий день, с даты поступления заявления и прилагаемых к нему документов в Администрацию сельского поселения Ершовское.

98. Регистрация заявления и прилагаемых к нему документов, полученных в электронной форме через Единый портал государственных и муниципальных услуг или Портал государственных и муниципальных услуг Московской области, осуществляется не позднее 1 рабочего дня, следующего за днем их поступления в Администрацию сельского поселения Ершовское.

99. Регистрация заявления и прилагаемых к нему документов, полученных Администрацией сельского поселения Ершовское из многофункционального центра, осуществляется не позднее 1 рабочего дня, следующего за днем их поступления в Администрацию сельского поселения Ершовское.

100. После регистрации в Администрацию сельского поселения Ершовское заявление и прилагаемые к нему документы, направляются на рассмотрение специалисту Администрации сельского поселения Ершовское, ответственному за подготовку документов по муниципальной услуге.

101. Максимальный срок осуществления административной процедуры не может превышать 2 рабочих дней.

102. Результатом исполнения административной процедуры по регистрации заявления и прилагаемых к нему документов, необходимых для предоставления муниципальной услуги, является передача заявления и прилагаемых к нему документов сотруднику Администрации сельского поселения Ершовское, ответственному за предоставление муниципальной услуги.

103. При обращении заявителя за получением муниципальной услуги в электронной форме Администрация сельского поселения Ершовское направляет на Единый портал государственных и муниципальных услуг или Портал государственных и муниципальных услуг Московской области посредством технических средств связи уведомление о завершении исполнения административной процедуры с указанием результата осуществления административной процедуры.

104. Способом фиксации исполнения административной процедуры является внесение соответствующих сведений в журнал регистрации обращений за предоставлением муниципальной услуги или в соответствующую информационную систему Администрации сельского поселения Ершовское.

Обработка и предварительное рассмотрение заявления и представленных документов

105. Основанием для начала исполнения административной процедуры является поступление заявления и документов сотруднику Администрации сельского поселения Ершовское, ответственному за предоставление муниципальной услуги.

106. Сотрудник Администрации сельского поселения Ершовское, ответственный за предоставление муниципальной услуги, осуществляет следующие действия:

1) проверяет комплектность представленных заявителем документов по перечням документов, предусмотренных пунктами 25 и 28 административного регламента;

2) проверяет заявление и прилагаемые к нему документы на наличие подчисток, приписок, зачеркнутых слов и иных неоговоренных исправлений, серьезных повреждений, не позволяющих однозначно истолковать их содержание;

3) при отсутствии одного или более документов из числа документов, предусмотренных пунктом 25 административного регламента, а так же при выявлении в запросе на предоставление муниципальной услуги или в представленных документах недостоверной, искаженной или неполной информации, в том числе при представлении заявителем документов, срок действительности которых на момент поступления в Администрацию сельского поселения Ершовское в соответствии с действующим законодательством истек, подаче заявления и документов лицом, не входящим в перечень лиц, установленный законодательством и пунктом 3 настоящего административного регламента, или в случае, если текст в запросе на предоставление муниципальной услуги не поддается прочтению либо отсутствует, готовит проект решения об отказе в предоставлении муниципальной услуги и направляет его сотруднику Администрации сельского поселения Ершовское, ответственному за принятие решения;

4) формирует перечень документов, не представленных заявителем и сведения из

которых подлежат получению посредством межведомственного информационного взаимодействия;

5) направляет сотруднику Администрации сельского поселения Ершовское, ответственному за осуществление межведомственного информационного взаимодействия, сформированный перечень документов, не представленных заявителем и сведения из которых подлежат получению посредством межведомственного информационного взаимодействия;

б) в случае наличия полного комплекта документов, предусмотренных пунктами 25 и 28 административного регламента, и при отсутствии выявленных в ходе предварительного рассмотрения заявления и прилагаемых к нему документов оснований для отказа в предоставлении муниципальной услуги, переходит к осуществлению административной процедуры принятия решения о предоставлении (об отказе в предоставлении) муниципальной услуги.

107. Максимальный срок выполнения административной процедуры не может превышать 1 рабочего дня.

108. Результатом административной процедуры является:

1) передача сотруднику Администрации сельского поселения Ершовское, ответственному за осуществление межведомственного информационного взаимодействия, сформированного перечня документов, не представленных заявителем и сведения из которых подлежат получению посредством межведомственного информационного взаимодействия;

2) передача сотруднику Администрации сельского поселения Ершовское, ответственному за принятие решения о предоставлении муниципальной услуги, проекта решения об отказе в предоставлении муниципальной услуги;

3) переход к осуществлению административной процедуры принятия решения о предоставлении (об отказе в предоставлении) муниципальной услуги.

109. При обращении заявителя за получением муниципальной услуги в электронной форме Администрация сельского поселения Ершовское направляет на Единый портал государственных и муниципальных услуг или Портал государственных и муниципальных услуг Московской области посредством технических средств связи уведомление о завершении исполнения административной процедуры с указанием результата осуществления административной процедуры.

110. Способом фиксации административной процедуры является один из следующих документов:

1) перечень документов, не представленных заявителем и сведения из которых подлежат получению посредством межведомственного информационного взаимодействия;

2) проект уведомления заявителя об отказе в предоставлении муниципальной услуги.

Формирование и направление межведомственных запросов в органы (организации), участвующие в предоставлении муниципальной услуги

111. Основанием для начала административной процедуры по формированию и направлению межведомственного запроса о предоставлении сведений, необходимых для предоставления муниципальной услуги, является непредставление заявителем в Администрацию сельского поселения Ершовское или многофункциональный центр документов и информации, которые могут быть получены в рамках межведомственного информационного взаимодействия, и формирование соответствующего перечня сведений, подлежащих получению в рамках межведомственного информационного взаимодействия.

112. Межведомственный запрос о предоставлении документов и информации осуществляется сотрудником Администрации сельского поселения Ершовское или многофункционального центра, ответственным за осуществление межведомственного информационного взаимодействия. Многофункциональный центр осуществляет формирование и направление межведомственных запросов только в случае обращения заявителя за получением муниципальной услуги через многофункциональный центр.

113. Формирование и направление межведомственных запросов о предоставлении документов, необходимых для предоставления муниципальной услуги, осуществляется многофункциональными центрами в соответствии с заключенными в установленном порядке соглашениями о взаимодействии, если исполнение данной процедуры предусмотрено заключенными соглашениями.

114. Межведомственный запрос формируется и направляется в форме электронного документа, подписанного электронной подписью и направляется по каналам системы межведомственного электронного взаимодействия (далее - СМЭВ).

При отсутствии технической возможности формирования и направления межведомственного запроса в форме электронного документа по каналам СМЭВ межведомственный запрос направляется на бумажном носителе по почте, по факсу с одновременным его направлением по почте или курьерской доставкой.

Межведомственный запрос о предоставлении документов и (или) информации, указанных в пункте 2 части 1 статьи 7 Федерального закона № 210-ФЗ, для предоставления муниципальной услуги с использованием межведомственного информационного взаимодействия в бумажном виде должен содержать следующие сведения, если дополнительные сведения не установлены законодательным актом Российской Федерации:

1) наименование органа или организации, направляющих межведомственный запрос;

2) наименование органа или организации, в адрес которых направляется межведомственный запрос;

3) наименование муниципальной услуги, для предоставления которой необходимо представление документа и (или) информации, а также, если имеется, номер (идентификатор) такой услуги в реестре муниципальных услуг;

4) указание на положения нормативного правового акта, которыми установлено представление документа и (или) информации, необходимых для предоставления муниципальной услуги, и указание на реквизиты данного нормативного правового акта;

5) сведения, необходимые для представления документа и (или) информации, установленные настоящим административным регламентом предоставления муниципальной услуги, а также сведения, предусмотренные нормативными правовыми актами как необходимые для представления таких документа и (или) информации;

6) контактная информация для направления ответа на межведомственный запрос;

7) дата направления межведомственного запроса;

8) фамилия, имя, отчество и должность лица, подготовившего и направившего межведомственный запрос, а также номер служебного телефона и (или) адрес электронной почты данного лица для связи;

9) информация о факте получения согласия, предусмотренного частью 5 статьи 7 настоящего Федерального закона № 210-ФЗ (при направлении межведомственного запроса в случае, предусмотренном частью 5 статьи 7 настоящего Федерального закона № 210-ФЗ).

Направление межведомственного запроса допускается только в целях, связанных с предоставлением муниципальной услуги.

Максимальный срок формирования и направления запроса составляет 1 рабочий день.

115. При подготовке межведомственного запроса сотрудник Администрации сельского поселения Ершовское или многофункционального центра, ответственный за осуществление межведомственного информационного взаимодействия, определяет государственные органы, органы местного самоуправления либо подведомственные государственным органам или органам местного самоуправления организации, в которых данные документы находятся.

116. Для предоставления муниципальной услуги Администрация сельского поселения Ершовское или многофункциональный центр направляет межведомственные запросы в:

Федеральную службу государственной регистрации, кадастра и картографии Российской Федерации в целях получения сведений из ЕГРП о правах физического лица на недвижимое имущество (в случае запроса заявителем архивных сведений по объектам недвижимости);

органы государственной власти и органы местного самоуправления, подведомственные им государственные и муниципальные организации в целях получения сведений, представление которых необходимо для подготовки запрашиваемых заявителем информационных документов, находящиеся в распоряжении органов государственной власти или органов местного самоуправления, подведомственных им государственных или муниципальных организациях.

Срок подготовки и направления ответа на межведомственный запрос о предоставлении документов и информации, необходимых для предоставления муниципальной услуги, с использованием межведомственного информационного взаимодействия не может превышать пять рабочих дней со дня поступления межведомственного запроса в орган или организацию, предоставляющие документ и информацию.

Сотрудник Администрации сельского поселения Ершовское или многофункционального центра, ответственный за осуществление межведомственного информационного взаимодействия, обязан принять необходимые меры по получению ответа на межведомственный запрос.

117. В случае направления запроса сотрудником Администрации сельского поселения Ершовское ответ на межведомственный запрос направляется сотруднику Администрации сельского поселения Ершовское, ответственному за предоставление муниципальной услуги, в течение одного рабочего дня с момента поступления ответа на межведомственный запрос.

118. В случае направления запроса сотрудником многофункционального центра ответ на межведомственный запрос направляется сотруднику многофункционального центра, ответственному за организацию направления заявления и прилагаемых к нему документов в Администрацию сельского поселения Ершовское, в течение одного рабочего дня с момента поступления ответа на межведомственный запрос.

119. В случае не поступления ответа на межведомственный запрос в установленный срок в Администрацию сельского поселения Ершовское или в многофункциональный центр принимаются меры, предусмотренные законодательством Российской Федерации.

120. В случае исполнения административной процедуры в многофункциональном центре сотрудник многофункционального центра, ответственный за организацию направления заявления и прилагаемых к нему документов в Администрацию сельского поселения Ершовское, организует передачу заявления, документов, представленных заявителем, и сведений, полученных в рамках

межведомственного информационного взаимодействия, в Администрацию сельского поселения Ершовское в соответствии с заключенным соглашением о взаимодействии и порядке делопроизводства в многофункциональном центре.

121. Результатом административной процедуры является:

1) в многофункциональных центрах при наличии всех документов, предусмотренных пунктом 28 административного регламента – передача заявления и прилагаемых к нему документов в Администрацию сельского поселения Ершовское;

2) в Администрации сельского поселения Ершовское - получение в рамках межведомственного взаимодействия информации (документов), необходимой для предоставления муниципальной услуги заявителю.

122. При обращении заявителя за получением муниципальной услуги в электронной форме Администрация сельского поселения Ершовское направляет на Единый портал государственных и муниципальных услуг или Портал государственных и муниципальных услуг Московской области посредством технических средств связи уведомление о завершении исполнения административной процедуры с указанием результата осуществления административной процедуры.

123. Способом фиксации результата административной процедуры является фиксация факта поступления документов и сведений, полученных в рамках межведомственного взаимодействия, необходимых для предоставления муниципальной услуги, в журнале регистрации поступления ответов в рамках межведомственного взаимодействия или внесение соответствующих сведений в информационную систему Администрации сельского поселения Ершовское или информационную систему многофункционального центра.

Принятие решения о предоставлении (об отказе предоставления) муниципальной услуги

124. Основанием для начала административной процедуры является поступление в Администрацию сельского поселения Ершовское исчерпывающего перечня документов, необходимых для предоставления муниципальной услуги.

125. Сотрудник Администрации сельского поселения Ершовское, ответственный за подготовку решения об оказании муниципальной услуги осуществляет следующие действия:

1) дает правовую оценку прав заявителя на получение муниципальной услуги;

2) проверяет наличие всех необходимых документов в соответствии с пунктом 25 административного регламента;

3) осуществляет направление запросов в архивные фонды Администрации сельского поселения Ершовское в целях получения архивных сведений;

4) при наличии соответствующей информации формирует проекты архивной справки, архивной выписки, архивной копии или информационного письма (в соответствии с запросом Заявителя) или проект уведомления об отказе в предоставлении муниципальной услуги;

5) направляет подготовленные проекты документов сотруднику Администрации сельского поселения Ершовское, ответственному за принятие решения.

126. Общий срок осуществления административных действий по подготовке принятия решения не превышает 5 рабочих дней.

127. Принятие решения о предоставлении муниципальной услуги осуществляется заместителем Главы Администрации.

128. Сотрудник Администрации сельского поселения Ершовское, ответственный за принятие решения, на основании полученных документов, принимает одно из следующих решений:

- 1) предоставить заявителю архивную справку, архивную выписку, архивную копию или информационное письмо (в соответствии с запросом Заявителя);
- 2) отказать в предоставлении муниципальной услуги.

129. Сотрудник Администрации сельского поселения Ершовское, ответственный за принятие решения, принимает одно из приведенных решений в соответствии со следующими критериями:

- 1) наличие оснований для отказа в предоставлении муниципальной услуги в соответствии с пунктом 32 административного регламента и в соответствии с действующим законодательством;
- 2) наличие запрашиваемых сведений в архивных фондах Администрации сельского поселения Ершовское.

130. После принятия решения сотрудник Администрации сельского поселения Ершовское, ответственный за принятие решения, подписывает соответствующий документ и направляет его сотруднику Администрации сельского поселения Ершовское, ответственному за подготовку направление результата муниципальной услуги заявителю.

Утверждение соответствующего документа и направление его сотруднику Администрации сельского поселения Ершовское, ответственному за направление результата муниципальной услуги заявителю, может быть исполнено в электронной форме в соответствии с требованиями информационной системы Администрации сельского поселения Ершовское.

131. Общий срок осуществления административных действий по принятию решения не превышает 5 рабочих дней.

132. Общий срок осуществления административной процедуры по принятию решения о предоставлении (об отказе предоставлении) муниципальной услуги не превышает 15 календарных дней.

133. Результатом административной процедуры является принятие решения об оказании муниципальной услуги или принятие решение об отказе в предоставлении муниципальной услуги.

134. При обращении заявителя за получением муниципальной услуги в электронной форме Администрация сельского поселения Ершовское направляет на Единый портал государственных и муниципальных услуг или Портал государственных и муниципальных услуг Московской области посредством технических средств связи уведомление о завершении исполнения административной процедуры с указанием результата осуществления административной процедуры.

135. Способом фиксации результата выполнения административной процедуры является подписанная архивная справка, архивная выписка, архивная копия, информационное письмо или уведомление об отказе в предоставлении муниципальной услуги.

Выдача документа, являющегося результатом предоставления муниципальной услуги

136. Основанием для начала административной процедуры является получение сотрудником Администрации сельского поселения Ершовское, ответственным за направление результата муниципальной услуги заявителю, подписанной архивной

справки, архивной выписки, архивной копии, информационного письма или уведомления об отказе в предоставлении муниципальной услуги.

137. Сотрудник Администрации сельского поселения Ершовское, ответственный за направление результата муниципальной услуги заявителю, направляет подписанную архивную справку, архивную выписку, архивную копию, информационное письмо или уведомление об отказе в предоставлении муниципальной услуги заявителю.

138. Выдача результата предоставления муниципальной услуги осуществляется способом, указанным заявителем при подаче заявления и необходимых документов на получение муниципальной услуги, в том числе:

при личном обращении в отдел по общим и организационным вопросам;

при личном обращении в многофункциональный центр;

посредством почтового отправления на адрес заявителя, указанный в заявлении;

через личный кабинет на Едином портале государственных и муниципальных услуг или Портале государственных и муниципальных услуг Московской области.

139. В случае указания заявителем на получение результата в многофункциональном центре, Администрация сельского поселения Ершовское направляет результат предоставления муниципальной услуги в многофункциональный центр в срок, установленный в соглашении, заключенным между Администрации сельского поселения Ершовское и многофункциональным центром.

140. Выдача документа, являющегося результатом предоставления муниципальной услуги, осуществляется многофункциональными центрами в соответствии с заключенными в установленном порядке соглашениями о взаимодействии, если исполнение данной процедуры предусмотрено заключенными соглашениями.

141. Максимальный срок осуществления административной процедуры не может превышать 5 рабочих дней с момента поступления распорядительного документа о принятом в отношении заявителя решении.

142. Результатом административной процедуры по выдаче документа, являющегося результатом предоставления муниципальной услуги является направление заявителю результата муниципальной услуги.

143. При обращении заявителя за получением муниципальной услуги в электронной форме Администрация сельского поселения Ершовское направляет на Единый портал государственных и муниципальных услуг или Портал государственных и муниципальных услуг Московской области посредством технических средств связи уведомление о завершении исполнения административной процедуры с указанием результата осуществления административной процедуры.

144. Способом фиксации результата административной процедуры является отметка о направлении заявителю результата муниципальной услуги в журнале регистрации направления ответов заявителям или внесение соответствующих сведений в информационную систему Администрации сельского поселения Ершовское.

IV. Порядок и формы контроля за исполнением административного регламента предоставления муниципальной услуги

Порядок осуществления текущего контроля за соблюдением и исполнением ответственными должностными лицами положений административного регламента и иных нормативных правовых актов, устанавливающих требования к предоставлению муниципальной услуги

145. Текущий контроль за соблюдением и исполнением положений регламента и иных нормативных правовых актов, устанавливающих требования к предоставлению муниципальной услуги, осуществляется должностными лицами, ответственными за организацию работы по предоставлению муниципальной услуги.

146. Текущий контроль осуществляется путем проведения ответственными должностными лицами структурных подразделений Администрации сельского поселения Ершовское, ответственных за организацию работы по предоставлению муниципальной услуги, проверок соблюдения и исполнения положений регламента и иных нормативных правовых актов, устанавливающих требования к предоставлению муниципальной услуги.

Порядок и периодичность осуществления плановых и внеплановых проверок полноты и качества предоставления муниципальной услуги

147. Контроль за полнотой и качеством предоставления муниципальной услуги осуществляется в формах:

- 1) проведения плановых проверок;
- 2) рассмотрения жалоб на действия (бездействие) должностных лиц Администрации сельского поселения Ершовское, ответственных за предоставление муниципальной услуги.

148. В целях осуществления контроля за полнотой и качеством предоставления муниципальной услуги проводятся плановые и внеплановые проверки. Порядок и периодичность осуществления плановых проверок устанавливается планом работы Администрации сельского поселения Ершовское. При проверке могут рассматриваться все вопросы, связанные с предоставлением муниципальной услуги (комплексные проверки), или отдельный вопрос, связанный с предоставлением муниципальной услуги (тематические проверки). Проверка также может проводиться по конкретной жалобе заявителя.

149. Внеплановые проверки проводятся в связи с проверкой устранения ранее выявленных нарушений административного регламента, а также в случае получения жалоб заявителей на действия (бездействие) должностных лиц отдела по общим и организационным вопросам Администрации сельского поселения Ершовское, ответственного за предоставление муниципальной услуги.

Ответственность муниципальных служащих органов местного самоуправления и иных должностных лиц за решения и действия (бездействие), принимаемые (осуществляемые) в ходе предоставления муниципальной услуги

150. По результатам проведенных проверок, в случае выявления нарушений соблюдения положений регламента, виновные должностные лица Администрации сельского поселения Ершовское несут персональную ответственность за решения и действия (бездействие), принимаемые в ходе предоставления муниципальной услуги.

151. Персональная ответственность должностных лиц Администрации сельского поселения Ершовское закрепляется в должностных регламентах в соответствии с требованиями законодательства Российской Федерации и законодательства Московской области.

Положения, характеризующие требования к порядку и формам контроля за предоставлением муниципальной услуги, в том числе со стороны граждан, их объединений и организаций.

152. Контроль за предоставлением муниципальной услуги, в том числе со стороны граждан, их объединений и организаций, осуществляется посредством публикации

сведений о деятельности Администрации сельского поселения Ершовское, получения гражданами, их объединениями и организациями актуальной, полной и достоверной информации о порядке предоставления муниципальной услуги и обеспечения возможности досудебного (внесудебного) рассмотрения жалоб.

V. Досудебный (внесудебный) порядок обжалования решений и (или) действий (бездействия) органа местного самоуправления, предоставляющего муниципальную услугу, а также его должностных лиц, муниципальных служащих

Право заявителя подать жалобу на решение и (или) действия (бездействие) органа, предоставляющего муниципальную услугу, а также его должностных лиц, муниципальных служащих при предоставлении муниципальной услуги

153. Заявители имеют право на обжалование действий или бездействия Администрации сельского поселения Ершовское, должностных лиц Администрации сельского поселения Ершовское, муниципальных служащих, а также принимаемых ими решений при предоставлении муниципальной услуги в досудебном (внесудебном) порядке.

Предмет жалобы

154. Заявитель может обратиться с жалобой в том числе в следующих случаях:

- 1) нарушение срока регистрации запроса заявителя о предоставлении муниципальной услуги;
- 2) нарушение срока предоставления муниципальной услуги;
- 3) требование у заявителя документов, не предусмотренных нормативными правовыми актами Российской Федерации, нормативными правовыми актами Московской области, муниципальными правовыми актами для предоставления муниципальной услуги;
- 4) отказ в приеме документов, предоставление которых предусмотрено нормативными правовыми актами Российской Федерации, нормативными правовыми актами Московской области, муниципальными правовыми актами для предоставления муниципальной услуги, у заявителя;
- 5) отказ в предоставлении муниципальной услуги, если основания отказа не предусмотрены федеральными законами и принятыми в соответствии с ними иными нормативными правовыми актами Российской Федерации, нормативными правовыми актами Московской области, муниципальными правовыми актами;
- 6) затребование с заявителя при предоставлении муниципальной услуги платы, не предусмотренной нормативными правовыми актами Российской Федерации, нормативными правовыми актами Московской области, муниципальными правовыми актами;
- 7) отказ органа, предоставляющего муниципальную услугу, должностного лица органа, предоставляющего муниципальную услугу, в исправлении допущенных опечаток и ошибок в выданных в результате предоставления муниципальной услуги документах либо нарушение установленного срока таких исправлений.

Органы местного самоуправления, уполномоченные на рассмотрение жалобы и должностные лица, которым может быть направлена жалоба

155. Заявители имеют право обратиться с жалобой лично в приемные дни (понедельник 9.00 - 17.00 перерыв на обед 13.00 - 13.45, четверг 11.00 - 20.00 перерыв на обед 15.00-16.00) или направить письменное обращение, жалобу на имя Главы поселения по адресу: 143055 Московская область, Одинцовский район, село Ершово, д. 8а.

Порядок подачи и рассмотрения жалобы

156. Жалоба подается в орган, предоставляющий муниципальную услугу. Жалобы на решения, принятые руководителем Администрации сельского поселения Ершовское подаются в вышестоящий орган (при его наличии), либо, в случае его отсутствия, рассматриваются непосредственно руководителем Администрации сельского поселения Ершовское, предоставляющего муниципальную услугу.

157. Жалоба может быть направлена в Администрацию сельского поселения Ершовское по почте, через многофункциональный центр, по электронной почте, через официальный сайт органа, предоставляющего муниципальную услугу, посредством Единого портала государственных и муниципальных услуг, Портала государственных и муниципальных услуг Московской области, а также может быть принята при личном приеме заявителя.

158. Жалоба должна содержать:

а) наименование органа, предоставляющего муниципальную услугу, должностного лица органа, предоставляющего муниципальную услугу, либо муниципального служащего, решения и действия (бездействие) которых обжалуются;

б) фамилию, имя, отчество (последнее - при наличии), сведения о месте жительства заявителя - физического лица либо наименование, сведения о месте нахождения заявителя - юридического лица, а также номер (номера) контактного телефона, адрес (адреса) электронной почты (при наличии) и почтовый адрес, по которым должен быть направлен ответ заявителю;

в) сведения об обжалуемых решениях и действиях (бездействии) органа, предоставляющего муниципальную услугу, должностного лица органа, предоставляющего муниципальную услугу, либо государственного муниципального служащего;

г) доводы, на основании которых заявитель не согласен с решением и действием (бездействием) органа, предоставляющего муниципальную услугу, должностного лица органа, предоставляющего муниципальную услугу, либо муниципального служащего. Заявителем могут быть представлены документы (при наличии), подтверждающие доводы заявителя, либо их копии.

159. В случае необходимости в подтверждение своих доводов заявитель прилагает к письменному обращению (жалобе) документы и материалы либо их копии.

Сроки рассмотрения жалобы

160. Жалоба, поступившая в Администрацию сельского поселения Ершовское, подлежит регистрации не позднее следующего рабочего дня со дня ее поступления.

161. Жалоба, поступившая в Администрацию сельского поселения Ершовское подлежит рассмотрению должностным лицом, наделенным полномочиями по рассмотрению жалобы, в течение пятнадцати рабочих дней со дня его регистрации, а в случае обжалования отказа органа, предоставляющего муниципальную услугу, должностного лица органа, предоставляющего муниципальную услугу, в приеме документов у заявителя либо в исправлении допущенных опечаток и ошибок или в случае обжалования нарушения установленного срока таких исправлений – в течение пяти рабочих дней со дня ее регистрации.

Внесение изменений в результат предоставления муниципальной услуги в целях исправления допущенных опечаток и ошибок осуществляется Администрацией сельского поселения Ершовское в срок не более 5 рабочих дней.

Исчерпывающий перечень оснований для отказа в рассмотрении жалобы (претензии) либо приостановления ее рассмотрения

162. Уполномоченный на рассмотрение жалобы орган отказывает в удовлетворении жалобы в следующих случаях:

наличие вступившего в законную силу решения суда, арбитражного суда по жалобе о том же предмете и по тем же основаниям;

подача жалобы лицом, полномочия которого не подтверждены в порядке, установленном законодательством Российской Федерации;

наличие решения по жалобе, принятого ранее в соответствии с требованиями настоящих Правил в отношении того же заявителя и по тому же предмету жалобы.

163. Уполномоченный на рассмотрение жалобы орган вправе оставить жалобу без ответа в следующих случаях:

наличие в жалобе нецензурных либо оскорбительных выражений, угроз жизни, здоровью и имуществу должностного лица, а также членов его семьи;

отсутствие возможности прочитать какую-либо часть текста жалобы, фамилию, имя, отчество (при наличии) и (или) почтовый адрес заявителя, указанные в жалобе.

если в письменном обращении не указаны фамилия гражданина, направившего обращение, и почтовый адрес, по которому должен быть направлен ответ на обращение;

если жалоба подана заявителем в орган, в компетенцию которого не входит принятие решения по жалобе. В этом случае в течение 3 рабочих дней со дня ее регистрации указанный орган направляет жалобу в уполномоченный на ее рассмотрение орган и в письменной форме информирует заявителя о перенаправлении жалобы;

если в письменном обращении заявителя содержится вопрос, на который ему многократно давались письменные ответы по существу в связи с ранее направляемыми обращениями, и при этом в обращении не приводятся новые доводы или обстоятельства, начальник (руководитель) отдела по общим и организационным вопросам, должностное лицо либо уполномоченное на то лицо вправе принять решение о безосновательности очередного обращения и прекращении переписки с заявителем по данному вопросу при условии, что указанное обращение и ранее направляемые обращения направлялись в отдел по общим и организационным вопросам или одному и тому же должностному лицу. О данном решении уведомляется заявитель, направивший обращение;

если ответ по существу поставленного в обращении вопроса не может быть дан без разглашения сведений, составляющих государственную или иную охраняемую федеральным законом тайну, гражданину, направившему обращение, сообщается о невозможности дать ответ по существу поставленного в нем вопроса в связи с недопустимостью разглашения указанных сведений.

Результат рассмотрения жалобы

164. По результатам рассмотрения обращения жалобы Администрация сельского поселения Ершовское принимает одно из следующих решений:

1) удовлетворяет жалобу, в том числе в форме отмены принятого решения, исправления допущенных органом, предоставляющим муниципальную услугу, опечаток и ошибок в выданных в результате предоставления муниципальной услуги документах, возврата заявителю денежных средств, взимание которых не предусмотрено нормативными правовыми актами Российской Федерации, нормативными правовыми актами Московской области, муниципальными правовыми актами, а также в иных формах;

2) отказывает в удовлетворении жалобы.

Порядок информирования заявителя о результатах рассмотрения жалобы

165. Не позднее дня, следующего за днем принятия решения, заявителю в письменной или электронной форме направляется мотивированный ответ о результатах рассмотрения жалобы.

Право заявителя на получение информации и документов, необходимых для обоснования и рассмотрения жалобы

166. Заявитель имеет право на получение исчерпывающей информации и документов, необходимых для обоснования и рассмотрения жалобы.

167. Информация и документы, необходимые для обоснования и рассмотрения жалобы размещаются в Администрации сельского поселения Ершовское и многофункциональных центрах, на официальном сайте Администрации сельского поселения Ершовское и многофункциональных центрах, на Едином портале государственных и муниципальных услуг, Портале государственных и муниципальных услуг Московской области, а также может быть сообщена заявителю в устной и/или письменной форме.

Порядок обжалования решения по жалобе

168. Заявитель вправе обжаловать решения по жалобе вышестоящим должностным лицам.

169. В случае установления в ходе или по результатам рассмотрения жалобы признаков состава административного правонарушения или преступления Администрации сельского поселения Ершовское в установленном порядке незамедлительно направляет имеющиеся материалы в органы прокуратуры.

170. Заявитель имеет право на получение информации и документов, необходимых для обоснования и рассмотрения жалобы, при условии, что это не затрагивает права, свободы и законные интересы других лиц и что указанные документы не содержат сведения, составляющие государственную или иную охраняемую законодательством Российской Федерации тайну.

171. При подаче жалобы заявитель вправе получить следующую информацию: местонахождение отдела по общим и организационным вопросам; перечень номеров телефонов для получения сведений о прохождении процедур по рассмотрению жалобы;

местонахождение органов местного самоуправления, фамилии, имена, отчества (при наличии) и должности их руководителей, а также должностных лиц, которым может быть направлена жалоба.

172. При подаче жалобы заинтересованное лицо вправе получить в отделе по общим и организационным вопросам копии документов, подтверждающих обжалуемое действие (бездействие), решение должностного лица.

Способы информирования заявителей о порядке подачи и рассмотрения жалобы

173. Информирование заявителей о порядке подачи и рассмотрения жалобы на решения и действия (бездействие) Администрации сельского поселения Ершовское, должностных лиц Администрации сельского поселения Ершовское, муниципальных служащих, осуществляется посредством размещения информации на стендах в местах предоставления муниципальной услуги в Администрации сельского поселения Ершовское и многофункциональном центре, на официальном сайте Администрации сельского поселения Ершовское и многофункциональных центрах, на Едином портале государственных и муниципальных услуг, Портале государственных и муниципальных услуг Московской области, а также может быть сообщена заявителю в устной и/или письменной форме.

поселения Ершовское и многофункционального центра, на Едином портале государственных и муниципальных услуг и Портале государственных и муниципальных услуг Московской области, а также может быть сообщена заявителю в устной и (или) письменной форме.

Справочная информация
о месте нахождения, графике работы, контактных телефонах, адресах
электронной почты органа, предоставляющего муниципальную услугу,
структурных подразделений органа, предоставляющего муниципальную услугу,
МКУ МФЦ и организаций, участвующих в предоставлении муниципальной
услуги

1. Администрация сельского поселения Ершовское

Место нахождения Администрации сельского поселения Ершовское:
 Московская область, Одинцовский район, с. Ершово, д. 8а.

График работы Администрации сельского поселения Ершовское:

Понедельник:	с 9 час. 00 мин. до 18 час. 00 мин. перерыв на обед с 13 час 00 мин. до 13 час. 45 мин.
Вторник:	с 9 час. 00 мин. до 18 час. 00 мин. перерыв на обед с 13 час 00 мин. до 13 час. 45 мин.
Среда	с 9 час. 00 мин. до 18 час. 00 мин. перерыв на обед с 13 час 00 мин. до 13 час. 45 мин.
Четверг:	с 11 час. 00 мин. до 20 час. 00 мин. перерыв на обед с 15 час 00 мин. до 16 час. 00 мин.
Пятница:	с 9 час. 00 мин. до 17 час. 00 мин. перерыв на обед с 13 час 00 мин. до 13 час. 45 мин.
Суббота	выходной день
Воскресенье:	выходной день

График приема заявителей в Администрации сельского поселения Ершовское:

Понедельник:	с 9 час. 00 мин. до 17 час. 00 мин. перерыв на обед с 13 час 00 мин. до 13 час. 45 мин.
Четверг:	с 11 час. 00 мин. до 20 час. 00 мин. перерыв на обед с 15 час 00 мин. до 16 час. 00 мин.

Почтовый адрес Администрации сельского поселения Ершовское: 143055,
 Московская область, Одинцовский район, с. Ершово, д. 8а.

Контактный телефон: 8 (495) 597-50-62.

Официальный сайт администрации сельского поселения Ершовское в сети
 Интернет: www.ershovskoe-sp.ru.

Адрес электронной почты администрации сельского поселения Ершовское в
 сети Интернет: ershovo@inbox.ru.

2. Отдел по общим и организационным вопросам Администрации
сельского поселения Ершовское

Место нахождения отдела по общим и организационным вопросам
 Администрации сельского поселения Ершовское: сельское поселение Ершовское, с.
 Ершово, д. 8а

График работы:

Понедельник:	с 9 час. 00 мин. до 17 час. 00 мин. перерыв на обед с 13 час 00 мин. до 13 час. 45 мин.
--------------	--

Вторник:	с 9 час. 00 мин. до 17 час. 00 мин. перерыв на обед с 13 час 00 мин. до 13 час. 45 мин.
Среда	с 9 час. 00 мин. до 17 час. 00 мин. перерыв на обед с 13 час 00 мин. до 13 час. 45 мин.
Четверг:	с 11 час. 00 мин. до 20 час. 00 мин. перерыв на обед с 15 час 00 мин. до 16 час. 00 мин.
Пятница:	с 9 час. 00 мин. до 16 час. 00 мин. перерыв на обед с 13 час 00 мин. до 13 час. 45 мин.
Суббота	выходной день
Воскресенье:	выходной день

График приема заявителей в отделе по общим и организационным вопросам Администрации сельского поселения Ершовское:

Понедельник:	с 9 час. 00 мин. до 17 час. 00 мин. перерыв на обед с 13 час 00 мин. до 13 час. 45 мин.
Четверг:	с 11 час. 00 мин. до 20 час. 00 мин. перерыв на обед с 15 час 00 мин. до 16 час. 00 мин.

Почтовый адрес отдела по общим и организационным вопросам Администрации сельского поселения Ершовское: 143055, Московская область, Одинцовский район, с. Ершово, д. 8а.

Контактный телефон: 8 (495) 597-15-39.

Официальный сайт Администрации сельского поселения Ершовское в сети Интернет: www.ershovskoe-sp.ru.

Адрес электронной почты отдела по управлению муниципальной собственностью и земельными ресурсами Администрации сельского поселения Ершовское в сети Интернет: ershovo@ibox.ru.

3. Муниципальное казенное учреждение «Многофункциональный центр по предоставлению государственных и муниципальных услуг Одинцовского муниципального района Московской области»

Место нахождения МКУ МФЦ: Московская область, г. Одинцово, ул. Говорова, д. 24б.

График работы МКУ МФЦ:

Понедельник:	с 9 час. 00 мин. до 18 час. 00 мин. (без перерыва на обед)
Вторник:	с 9 час. 00 мин. до 18 час. 00 мин. (без перерыва на обед)
Среда	с 9 час. 00 мин. до 18 час. 00 мин. (без перерыва на обед)
Четверг:	с 9 час. 00 мин. до 18 час. 00 мин. (без перерыва на обед)
Пятница:	с 9 час. 00 мин. до 17 час. 00 мин. (без перерыва на обед)
Суббота	выходной день
Воскресенье:	выходной день

Почтовый адрес МКУ МФЦ: 143007, Московская область, г. Одинцово, ул. Говорова, д. 24б.

Телефон: 8 (495) 640-62-00.

Официальный сайт МКУ МФЦ в сети Интернет: www.odinmfc.ru.

Адрес электронной почты МКУ МФЦ в сети Интернет: info@odinmfc.ru.

4. Организации, участвующие в предоставлении муниципальной услуги

4.1. Управление Федеральной службы государственной регистрации, кадастра и картографии по Московской области.

Адрес местонахождения: Московская область. Почтовый адрес: 121170, город Москва, улица Поклонная, д. 13.

Адрес электронной почты: mail@to50reg.ru.

Телефоны для справок (автоответчик): 8(499) 148-89-46, 8(499)148-82-30, 8(499)148-89-52

Подробная информация об адресах, телефонах, графиках работы территориальных отделов Управления Росреестра по Московской области и другая актуальная информация размещена в ссылке «Территориальные отделы» подраздела «Структура» раздела «Об Управлении Росреестра» подсайта Управления Росреестра по Московской области (www.to50.rosreestr.ru)

Единый справочный телефон Ведомственного центра телефонного обслуживания Росреестра (ВЦТО) 8-800-100-34-34

Унифицированный график приема территориальных отделов Управления Росреестра по Московской области:

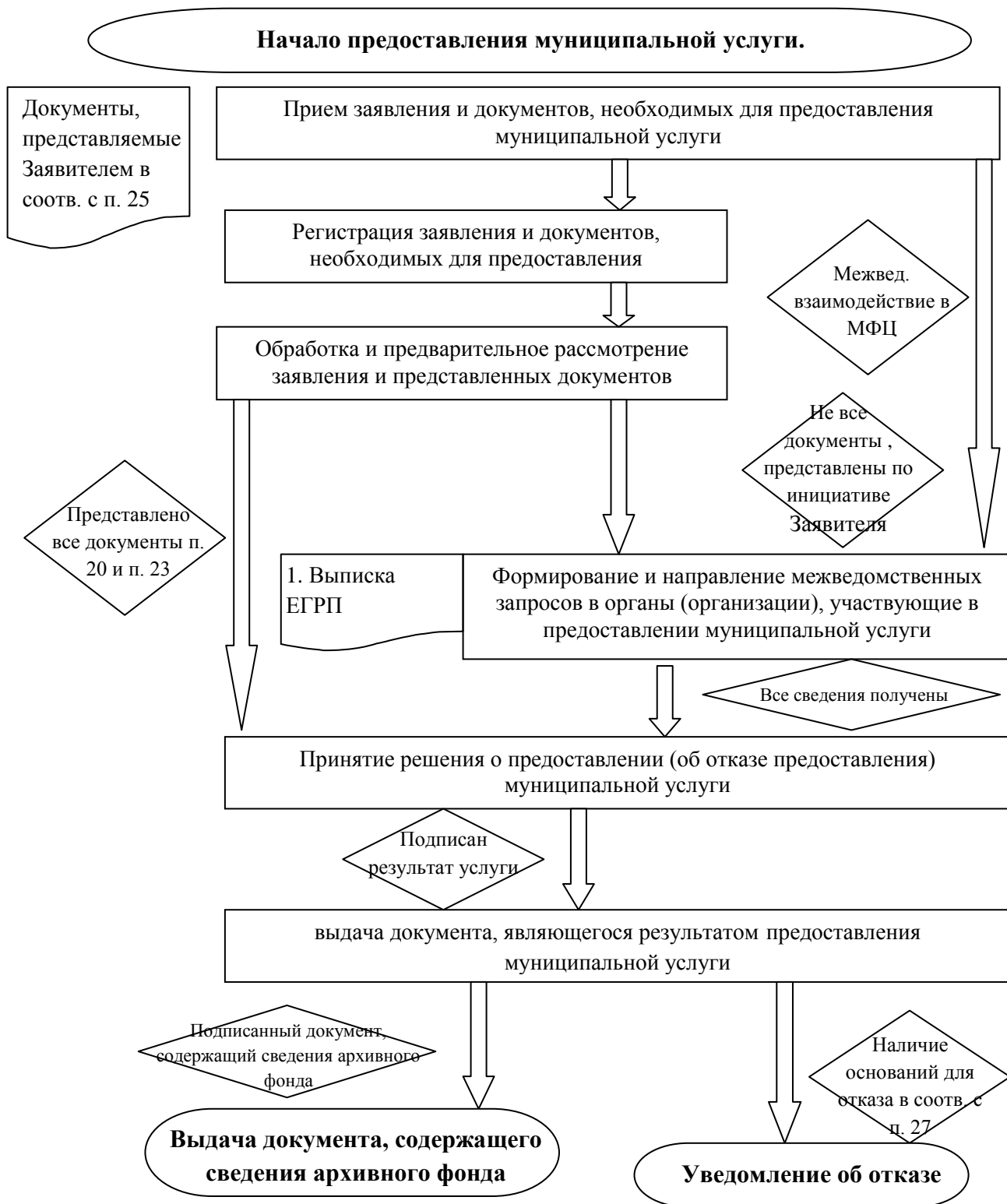
Понедельник:	с 9 час. 00 мин. до 16 час. 00 мин. (без перерыва на обед)
Вторник:	с 10 час.00 мин. до 20 час. 00 мин. (без перерыва на обед)
Среда	с 9 час. 00 мин. до 17 час. 00 мин. (без перерыва на обед)
Четверг:	с 10 час.00 мин. до 20 час. 00 мин. (без перерыва на обед)
Пятница:	с 8 час. 00 мин. до 16 час. 00 мин. (без перерыва на обед)
Суббота	с 9 час. 00 мин. до 13 час. 00 мин.
Воскресенье:	выходной день.

Почтовый адрес Звенигородского отдела Управления Федеральной службы государственной регистрации, кадастра и картографии по Московской области: 143180, Московская область, г. Звенигород, ул. Почтовая, д. 8.

Официальный сайт Управления Федеральной службы государственной регистрации, кадастра и картографии по Московской области, в сети Интернет: www.to50.rosreestr.ru.

Адрес электронной почты Звенигородского отдела Управления Федеральной службы государственной регистрации, кадастра и картографии по Московской области, в сети Интернет: rp49@to50reg.ru.

Блок- схема предоставления муниципальной услуги по приему запросов и выдаче архивных справок, информационных писем архивных выписок и архивных копий документов по вопросам, затрагивающим права и законные интересы заявителя



**Образец заявления о предоставлении муниципальной услуги
для получения сведений об объектах имущества**

Главе Администрации сельского
поселения Ершовское

Ф.И.О.

ЗАЯВЛЕНИЕ

Я,

_____,
(фамилия, имя, отчество заявителя)

паспорт серия ____ № _____ выдан _____

_____ дата выдачи _____, прошу

предоставить мне (нужное подчеркнуть):

- 1) архивную справку;
- 2) архивную выписку;
- 3) архивную копию;
- 4) информационное письмо;

по вопросу предоставления сведений об объектах имущества:

(адреса, года владения и иные сведения о предмете запроса заявителя)

К заявлению прилагаю:

1. _____
2. _____
3. _____
4. _____
5. _____
6. _____
7. _____

Почтовый адрес проживания: _____

(заполняется при желании заявителя получить результат по почте)

Контактный телефон: _____

(заполняется при желании заявителя получить информацию о предоставлении услуги)

Результат муниципальной услуги выдать следующим способом:

- посредством личного обращения в Администрацию сп Ершовское:
 - в форме электронного документа;
 - в форме документа на бумажном носителе;
- почтовым отправлением на адрес, указанный в заявлении (только на бумажном носителе);
- отправлением по электронной почте (в форме электронного документа и только в случаях прямо предусмотренных в действующих нормативных правовых актах);
- посредством личного обращения в многофункциональный центр (только на бумажном носителе);
- посредством направления через Единый портал государственных и муниципальных услуг (только в форме электронного документа);
- посредством направления через Портал государственных и муниципальных услуг (только в форме электронного документа).

На обработку моих персональных данных, содержащихся в заявлении и прилагаемых к нему документах, согласен (согласна) (для заявителе – физических лиц).

Подпись заявителя _____ Дата _____

<<Обратная сторона заявления>>

Отметка о комплекте документов (проставляется в случае отсутствия одного или более из документов, не находящихся в распоряжении органов, предоставляющих государственные или муниципальные услуги, либо подведомственных органам государственной власти или органам местного самоуправления организаций, участвующих в предоставлении муниципальной услуги):

О представлении не полного комплекта документов, требующихся для предоставления муниципальной услуги и представляемых заявителем, так как сведения по ним отсутствуют в распоряжении органов, предоставляющих государственные или муниципальные услуги, либо подведомственных органам государственной власти или органам местного самоуправления организаций, участвующих в предоставлении муниципальной услуги, предупрежден

(подпись заявителя)

(Ф.И.О. заявителя, полностью)

**Образец заявления о предоставлении муниципальной услуги
для получения сведений социального характера**

Главе Администрации сельского
поселения Ершовское

Ф.И.О.

ЗАЯВЛЕНИЕ

Я, _____,
(фамилия, имя, отчество заявителя)

паспорт серия ____ № _____ выдан _____
дата выдачи _____, прошу предоставить мне (нужное подчеркнуть):

- 5) архивную справку;
- 6) архивную выписку;
- 7) архивную копию;
- 8) информационное письмо;

по вопросу предоставления сведений о:

(сведения о предмете запроса заявителя)

К заявлению прилагаю:

- 8. _____
- 9. _____
- 10. _____
- 11. _____
- 12. _____
- 13. _____
- 14. _____

Почтовый адрес проживания: _____
(заполняется при желании заявителя получить результат по почте)

Контактный телефон: _____
(заполняется при желании заявителя получать информацию о предоставлении услуги)

Результат муниципальной услуги выдать следующим способом:

- посредством личного обращения в Администрацию сп Ершовское:
 - в форме электронного документа;
 - в форме документа на бумажном носителе;
- почтовым отправлением на адрес, указанный в заявлении (только на бумажном носителе);
- отправлением по электронной почте (в форме электронного документа и только в случаях прямо предусмотренных в действующих нормативных правовых актах);
- посредством личного обращения в многофункциональный центр (только на бумажном носителе);
- посредством направления через Единый портал государственных и муниципальных услуг (только в форме электронного документа);
- посредством направления через Портал государственных и муниципальных услуг (только в форме электронного документа).

На обработку моих персональных данных, содержащихся в заявлении и прилагаемых к нему документах, согласен (согласна) (для заявителе – физических лиц).

Подпись заявителя _____ Дата _____

<<Обратная сторона заявления>>

Отметка о комплекте документов (проставляется в случае отсутствия одного или более из документов, не находящихся в распоряжении органов, предоставляющих государственные или муниципальные услуги, либо подведомственных органам государственной власти или органам местного самоуправления организаций, участвующих в предоставлении муниципальной услуги):

О представлении не полного комплекта документов, требующихся для предоставления муниципальной услуги и представляемых заявителем, так как сведения по ним отсутствуют в распоряжении органов, предоставляющих государственные или муниципальные услуги, либо подведомственных органам государственной власти или органам местного самоуправления организаций, участвующих в предоставлении муниципальной услуги, предупрежден

(подпись заявителя)

(Ф.И.О. заявителя, полностью)

**Образец заявления о предоставлении муниципальной услуги
для получения сведений о трудовом стаже или размере заработной платы**

Главе Администрации сельского
поселения Ершовское

Ф.И.О.

ЗАЯВЛЕНИЕ

Я, _____,
(фамилия, имя, отчество заявителя)

паспорт серия ____ № _____ выдан _____
дата выдачи _____, прошу предоставить мне (нужное подчеркнуть):

- 9) архивную справку;
- 10) архивную выписку;
- 11) архивную копию;
- 12) информационное письмо;

по вопросу предоставления сведений об объектах имущества:

(наименования организаций, даты или сроки трудового стажа и иные сведения о предмете
запроса заявителя)

К заявлению прилагаю:

- 15. _____
- 16. _____
- 17. _____
- 18. _____
- 19. _____
- 20. _____
- 21. _____

Почтовый адрес проживания: _____
(заполняется при желании заявителя получить результат по почте)

Контактный телефон: _____
(заполняется при желании заявителя получать информацию о предоставлении услуги)

Результат муниципальной услуги выдать следующим способом:

- посредством личного обращения в Администрацию сп Ершовское:
 - в форме электронного документа;
 - в форме документа на бумажном носителе;
- почтовым отправлением на адрес, указанный в заявлении (только на бумажном носителе);
- отправлением по электронной почте (в форме электронного документа и только в случаях прямо предусмотренных в действующих нормативных правовых актах);
- посредством личного обращения в многофункциональный центр (только на бумажном носителе);
- посредством направления через Единый портал государственных и муниципальных услуг (только в форме электронного документа);
- посредством направления через Портал государственных и муниципальных услуг (только в форме электронного документа).

На обработку моих персональных данных, содержащихся в заявлении и прилагаемых к нему документах, согласен (согласна) (для заявителе – физических лиц).

Подпись заявителя _____ Дата _____

<<Обратная сторона заявления>>

Отметка о комплекте документов (проставляется в случае отсутствия одного или более из документов, не находящихся в распоряжении органов, предоставляющих государственные или муниципальные услуги, либо подведомственных органам государственной власти или органам местного самоуправления организаций, участвующих в предоставлении муниципальной услуги):

О представлении не полного комплекта документов, требующихся для предоставления муниципальной услуги и представляемых заявителем, так как сведения по ним отсутствуют в распоряжении органов, предоставляющих государственные или муниципальные услуги, либо подведомственных органам государственной власти или органам местного самоуправления организаций, участвующих в предоставлении муниципальной услуги, предупрежден

(подпись заявителя)

(Ф.И.О. заявителя, полностью)