

Приложение
Утвержден
постановлением Администрации
Одинцовского муниципального района
Московской области
от «04» 09 2014 г. № 1594

АДМИНИСТРАТИВНЫЙ РЕГЛАМЕНТ
предоставления муниципальной услуги по отнесению земель или земельных
участков в составе таких земель к определенной категории, перевод земель или
земельных участков в составе таких земель из одной категории в другую

СОДЕРЖАНИЕ

№ п/п	Название раздела (пункта) административного регламента	№ страницы
	I. Общие положения	5
1.1	Предмет регулирования административного регламента предоставления муниципальной услуги	5
1.2	Лица, имеющие право на получение муниципальной услуги	5
1.3	Порядок информирования о предоставлении муниципальной услуги	5
1.4	Реквизиты участников предоставления муниципальной услуги, информация о режиме их работы и способах ее получения	6
	II. Стандарт предоставления муниципальной услуги	7
2.1	Наименование муниципальной услуги	7
2.2	Наименование органа, предоставляющего муниципальную услугу	7
2.3	Требования о недопущении запрашивать у заявителя предоставления документов и информации или осуществления действий, предоставление или осуществление которых не предусмотрено нормативными правовыми актами, регулирующими отношения, возникающие в связи с предоставлением муниципальной услуги	7
2.4	Результат предоставления муниципальной услуги	8
2.5	Срок предоставления муниципальной услуги	8
2.6	Правовые основания для предоставления муниципальной услуги	9
2.7	Перечень документов, предоставляемых заявителем, которые необходимы для предоставления муниципальной услуги	10
2.8	Перечень услуг и документов, которые являются необходимыми и обязательными для предоставления муниципальной услуги	11
2.9	Перечень оснований для отказа в приеме документов, необходимых для предоставления муниципальной услуги	12
2.10	Перечень оснований для отказа или приостановления в предоставлении муниципальной услуги	12
2.11	Порядок, размер и основания взимания государственной пошлины или иной платы за предоставление муниципальной услуги	13
2.12	Максимальный срок ожидания в очереди при подаче запроса о предоставлении муниципальной услуги и при получении результата предоставления услуги	13
2.13	Требования к помещениям, в которых предоставляется муниципальная услуга и особенности оснащения помещений МКУ МФЦ	13
2.14	Показатели доступности и качества предоставления муниципальной услуги (возможность получения муниципальной услуги, в электронной форме, в МКУ МФЦ и возможность получения информации о ходе ее предоставления)	14
2.15	Особенности предоставления муниципальной услуги через	15

	МКУ МФЦ и в электронной форме	
2.16	Особенности обращения за муниципальной услугой по предварительной записи	16
	III. Состав, последовательность и сроки выполнения административных процедур (действий), особенности их выполнения с участием МКУ МФЦ и в электронной форме	16
3.1	Перечень административных процедур, выполняемых в процессе предоставления муниципальной услуги	16
3.2	Прием, регистрация заявления и документов, необходимых для предоставления муниципальной услуги	17
3.3	Обработка и предварительное рассмотрение заявления и представленных документов	20
3.4	Формирование и направление межведомственных запросов в органы (организации), участвующие в предоставлении муниципальной услуги	21
3.5	Принятие решения о предоставлении (об отказе в предоставлении) муниципальной услуги и подготовка результата	24
3.6.	Выдача (направление) документа, являющегося результатом предоставления муниципальной услуги	25
3.7	Блок-схема предоставления муниципальной услуги	26
	IV. Порядок и формы контроля за исполнением административного регламента предоставления муниципальной услуги	26
4.1	Порядок осуществления текущего контроля за соблюдением и исполнением ответственными должностными лицами положений административного регламента	26
4.2	Порядок и периодичность осуществления плановых и внеплановых проверок полноты и качества предоставления муниципальной услуги	26
4.3	Ответственность должностных лиц, муниципальных служащих Администрации и сотрудников МКУ МФЦ за решения и действия (бездействие), принимаемые (осуществляемые) в ходе предоставления государственной или муниципальной услуги	27
4.4	Положения, характеризующие требования к порядку и формам контроля за предоставлением муниципальной услуги, в том числе со стороны граждан, их объединений и организаций	27
	V. Досудебный (внесудебный) порядок обжалования решений и (или) действий (бездействия) органа местного самоуправления, предоставляющего муниципальную услугу, а также его должностных лиц, муниципальных служащих	27
5.1	Право подать жалобу на решение и действия (бездействие) должностных лиц, муниципальных служащих Администрации, сотрудников МКУ МФЦ	27
5.2	Предмет жалобы	27
5.3	Должностные лица Администрации и МКУ МФЦ, которым может быть направлена жалоба	28
5.4	Порядок подачи и рассмотрения жалобы	28

5.5	Сроки рассмотрения жалобы	29
5.6	Перечень оснований для отказа или приостановления рассмотрения жалобы	29
5.7	Результат рассмотрения жалобы	30
5.8	Порядок информирования заявителя о результатах рассмотрения жалобы	30
5.9	Порядок обжалования решения по жалобе	30
5.10	Право заявителя на получение информации и документов, необходимых для обоснования и рассмотрения жалобы и способы их предоставления	31
	Приложение 1 Справочная информация	32
	Приложение 2 Заявление (форма 1)	37
	Приложение 3 Заявление (форма 2)	40
	Приложение 4 Блок- схема	45
	Приложение 5 Письмо об отказе	47

I. Общие положения

1.1. Предмет регулирования административного регламента предоставления муниципальной услуги

1.1.1. Административный регламент предоставления муниципальной услуги по отнесению земель или земельных участков в составе таких земель к определенной категории, переводу земель или земельных участков в составе таких земель из одной категории в другую (далее - административный регламент) устанавливает стандарт муниципальной услуги по отнесению земель или земельных участков в составе таких земель к определенной категории, переводу земель или земельных участков в составе таких земель из одной категории в другую (далее - муниципальная услуга) состав, последовательность и сроки выполнения административных процедур (действий) по предоставлению муниципальной услуги, требования к порядку их выполнения, формы контроля за исполнением административного регламента, досудебный (внесудебный) порядок обжалования решений и действий (бездействия) должностных лиц и муниципальных служащих Администрации Одинцовского муниципального района (далее – Администрация), Управления земельных ресурсов Администрации Одинцовского муниципального района (далее - Управление), сотрудников Муниципального казенного учреждения «Многофункциональный центр по предоставлению государственных и муниципальных услуг Одинцовского муниципального района Московской области» (далее – МКУ МФЦ).

1.1.2. Административный регламент разработан в целях повышения качества и доступности результатов предоставления муниципальной услуги при осуществлении Администрацией и МКУ МФЦ своих полномочий.

1.2. Лица, имеющие право на получение муниципальной услуги

1.2.1. Муниципальная услуга предоставляется физическим и юридическим лицам (далее – заявители).

1.2.2. При обращении за получением муниципальной услуги от имени заявителя взаимодействие с Управлением или МКУ МФЦ вправе осуществлять их уполномоченные представители.

1.3. Порядок информирования о предоставлении муниципальной услуги

1.3.1. Информирование заявителей о порядке предоставления муниципальной услуги обеспечивается специалистами Управления и работниками МКУ МФЦ.

1.3.2. При информировании заявителей предоставляются следующие сведения:

- наименования и почтовые адреса, номера телефонов, адреса официальных сайтов в информационно-телекоммуникационной сети «Интернет» (далее – сеть Интернет), а так же режим работы Управления и МКУ МФЦ;

- требования к письменным запросам заявителей о предоставлении информации о порядке предоставления муниципальной услуги;

- перечень документов, предоставляемых заявителем необходимых для получения муниципальной услуги;
- реквизиты нормативных правовых актов, содержащих нормы, регулирующие деятельность по предоставлению муниципальной услуги, в том числе настоящего административного регламента с приложениями;

- информация о порядке предоставления муниципальной услуги;

- образцы оформления документов, необходимых для получения муниципальной услуги, и требования к ним;
- перечень типовых, наиболее актуальных вопросов заявителей, касающихся порядка и условий предоставления муниципальной услуги и относящихся к компетенции Управления и МКУ МФЦ, ответы на них.

1.3.3. Основными требованиями к информированию заявителей о порядке предоставления муниципальной услуги являются достоверность предоставляемой информации, четкость в изложении информации, полнота и оперативность информирования.

1.3.4. При общении с заявителями, должностные лица и муниципальные служащие Управления и МКУ МФЦ обязаны корректно и внимательно относиться к заявителям, не унижая их чести и достоинства. Информирование о порядке предоставления муниципальной услуги необходимо осуществлять с использованием официально-делового стиля речи.

1.4. Реквизиты участников предоставления муниципальной услуги, информация о режиме их работы и способы ее получения

1.4.1. Справочная информация о месте нахождения Администрации, Управления, МКУ МФЦ, органов и организаций, участвующих в предоставлении муниципальной услуги, их почтовые адреса, официальные сайты в сети Интернет, информация о режиме работы, телефонных номерах и адресах электронной почты представлена в приложении 1 к настоящему административному регламенту.

1.4.2. Заявитель может получить, достоверную информацию об участниках предоставления муниципальной услуги, содержании, порядке и условиях предоставления муниципальной услуги следующими способами:

1) в форме публичного информирования:

а) в официальных средствах массовой информации;

б) на официальных сайтах Администрации (<http://www.odin.ru>) и МКУ МФЦ (<http://www.odinmfc.ru>) в сети Интернет, в федеральной государственной информационной системе «Единый портал государственных и муниципальных услуг (функций)» (<http://www.gosuslugi.ru>), в государственной информационной системе Московской области «Портал государственных и муниципальных услуг (функций) Московской области» (<http://www.pgu.mosreg.ru>) (далее – Порталы государственных и муниципальных услуг);

в) на информационных стендах и инфоматах, установленных в помещениях Администрации и МКУ МФЦ;

г) иными способами в соответствии с действующим законодательством.

2) в форме индивидуального устного информирования:

а) по телефонам: контакт центра МКУ МФЦ (8-495-640-62-00), Управления (495- 596-27-33), горячей линии Администрации (8-495-640-62-22);

б) лично, на приеме у специалистов Управления или МКУ МФЦ;

в) по электронной почте.

II. Стандарт предоставления муниципальной услуги

2.1. Наименование муниципальной услуги

Муниципальная услуга по отнесению земель или земельных участков в составе таких земель к определенной категории, переводу земель или земельных участков в составе таких земель из одной категории в другую.

2.2. Наименование органа, предоставляющего муниципальную услугу

2.2.1. Непосредственное предоставление муниципальной услуги осуществляет Управление.

2.2.2. Администрация организует предоставление муниципальной услуги по принципу «одного окна», в том числе на базе МКУ МФЦ и в электронной форме.

2.2.3. В целях получения информации и документов, необходимых для предоставления муниципальной услуги, осуществляется межведомственное взаимодействие с:

- Федеральной налоговой службой Российской Федерации;
- Министерством юстиции Российской Федерации;
- Федеральной службой государственной регистрации, кадастра и картографии;
- Федеральным государственным бюджетным учреждением «Федеральная кадастровая палата Федеральной службы государственной регистрации, кадастра и картографии»;
- Министерством экологии и природопользования Московской области, в случае если проведение государственной экологической экспертизы предусмотрено федеральными законами.

2.3. Требования о недопущении запрашивать у заявителя предоставления документов и информации или осуществления действий, предоставление или осуществление которых не предусмотрено нормативными правовыми актами, регулирующими отношения, возникающие в связи с предоставлением муниципальной услуги

Органы, предоставляющие государственные и муниципальные услуги не вправе требовать от заявителя:

1) представления документов и информации или осуществления действий, представление или осуществление которых не предусмотрено нормативными правовыми актами, регулирующими отношения, возникающие в связи с предоставлением муниципальной услуги;

2) представления документов и информации, в том числе подтверждающих внесение заявителем платы за предоставление муниципальной услуги, которые находятся в распоряжении органов, предоставляющих государственные услуги, органов, предоставляющих муниципальные услуги, иных государственных органов, органов местного самоуправления либо подведомственных государственным органам или органам местного самоуправления организаций, участвующих в предоставлении предусмотренных ч. 1 ст. 1 Федерального закона от 27.07.2010 г. № 210-ФЗ «Об организации предоставления государственных и муниципальных услуг» государственных и муниципальных услуг, в соответствии с нормативными правовыми актами Российской Федерации (далее - Федеральный закон № 210-ФЗ), нормативными правовыми актами Московской области, муниципальными правовыми актами, за исключением документов, включенных в определенный ч. 6 ст. 7 Федерального закона № 210-ФЗ перечень документов. Заявитель вправе представить указанные документы и информацию по собственной инициативе;

3) осуществления действий, в том числе согласований, необходимых для получения муниципальной услуги и связанных с обращением в иные государственные органы, органы местного самоуправления, организации, за исключением получения услуг и получения документов и информации, предоставляемых в результате предоставления таких услуг, включенных в перечни, указанные в ч. 1 ст. 9 Федерального закона № 210-ФЗ.

2.4. Результат предоставления муниципальной услуги

2.4.1. Результат предоставления муниципальной услуги оформляется:

- а) нормативным правовым актом Администрации об отнесении земель или земельных участков в составе таких земель к определенной категории;
- б) нормативным правовым актом Администрации о переводе земель или земельных участков в составе таких земель из одной категории в другую;
- в) письмом Администрации об отказе в отнесении земель или земельных участков в составе таких земель к определенной категории;
- г) письмом Администрации об отказе в переводе земель или земельных участков в составе таких земель из одной категории в другую.

2.4.2. Нормативно правовые акты Администрации об отнесении земель или земельных участков в составе таких земель к определенной категории и о переводе земель или земельных участков в составе таких земель из одной категории в другую должны содержать следующие сведения:

- 1) основания отнесения земель или земельных участков в составе таких земель к определенной категории (основания изменения категории земель или земельных участков);
- 2) границы и описание местоположения земель, для земельных участков их площадь и кадастровые номера;
- 3) категория земель, к которой предполагается отнести землю или земельный участок (категория земель или земельных участков, перевод из которой осуществляется и категория земель или земельных участков, перевод в которую осуществляется).

2.5. Срок предоставления муниципальной услуги

2.5.1. Срок предоставления муниципальной услуги не превышает 60 календарных дней от даты регистрации заявления о предоставлении муниципальной услуги в Администрации, МКУ МФЦ, а также на Портале государственных и муниципальных услуг

2.5.2. Срок предоставления муниципальной услуги, запрос на получение которой передан заявителем через МКУ МФЦ, исчисляется со дня регистрации запроса на получение муниципальной услуги в Администрации.

2.5.3. Срок предоставления муниципальной услуги исчисляется без учета срока приостановления процедуры предоставления муниципальной услуги, передачи запроса о предоставлении муниципальной услуги и документов из МКУ МФЦ в Администрацию, передачи результата предоставления муниципальной услуги из Администрации в МКУ МФЦ, срока выдачи результата заявителю.

2.5.4. Сроки передачи запроса о предоставлении муниципальной услуги и прилагаемых документов из МКУ МФЦ в Администрацию, а также передачи результата муниципальной услуги из Администрации в МКУ МФЦ устанавливаются соглашением о взаимодействии между Администрацией и МКУ МФЦ и не должен превышать 2 дней.

2.6. Правовые основания для предоставления муниципальной услуги

Предоставление муниципальной услуги осуществляется в соответствии с:

- Конституцией Российской Федерации, принятой всенародным голосованием 12.12.1993;
- Земельным кодексом Российской Федерации от 25.10.2001 № 136-ФЗ;

- Градостроительным кодексом Российской Федерации от 29.12.2004 № 190-ФЗ;
- Федеральным законом от 29.12.2004 № 191-ФЗ «О введении в действие Градостроительного кодекса Российской Федерации»;
- Федеральным законом от 06.10.2003 № 131-ФЗ «Об общих принципах организации местного самоуправления в Российской Федерации»;
- Федеральным законом Российской Федерации от 21.12.2004 № 172-ФЗ «О переводе земель или земельных участков из одной категории в другую»;
- Федеральным законом от 02.05.2006 № 59-ФЗ «О порядке рассмотрения обращений граждан Российской Федерации»;
- Федеральным законом от 24.07.2007 № 221-ФЗ «О государственном кадастре недвижимости»;
- Федеральным законом от 27.07.2010 № 210-ФЗ «Об организации предоставления государственных и муниципальных услуг»;
- Федеральным законом от 27.07.2006 № 152-ФЗ «О персональных данных»;
- Федеральным законом от 06.04.2011 № 63-ФЗ «Об электронной подписи» (далее – Федеральный закон 63-ФЗ);
- постановлением Правительства Российской Федерации от 22.12.2012 № 1376 «Об утверждении правил организации деятельности многофункциональных центров предоставления государственных и муниципальных услуг»;
- постановлением Правительства Российской Федерации от 26.02.2010 № 96 «Об антикоррупционной экспертизе нормативных правовых актов и проектов нормативных правовых актов»;
- постановлением Правительства Российской Федерации от 16.05.2011 № 373 «О разработке и утверждении административных регламентов исполнения государственных функций и административных регламентов предоставления государственных услуг»;
- распоряжением Правительства Российской Федерации от 17.12.2009 № 1993-р «Об утверждении сводного перечня первоочередных государственных и муниципальных услуг, предоставляемых в электронном виде»;
- распоряжением Правительства Российской Федерации от 25.04.2011 № 729-р «Об утверждении перечня услуг, оказываемых государственными и муниципальными учреждениями и другими организациями, в которых размещается государственное задание (заказ) или муниципальное задание (заказ), подлежащих включению в реестры государственных или муниципальных услуг и предоставляемых в электронной форме»;
- приказом Минприроды Российской Федерации от 10.11.2011 № 882 «Об утверждении содержания ходатайства о переводе земель водного фонда в земли другой категории и составе прилагаемых к нему документов»;
- законом Московской области № 23/96-ОЗ от 07.06.1996 «О регулировании земельных отношений в Московской области»;
- законом Московской области от 05.10.2006 № 164/2006-ОЗ «О рассмотрении обращений граждан»;
- постановлением Правительства Московской области от 25.04.2011 № 365/15 26.02.2013 «Об утверждении Порядка разработки и утверждения административных регламентов исполнения государственных функций и административных регламентов предоставления государственных услуг центральными исполнительными органами государственной власти Московской области, государственными органами Московской области»;
- постановлением Правительства Московской области от 27.09.2013 № 777/42 «Об организации предоставления государственных услуг исполнительных органов государственной власти Московской области на базе многофункциональных центров предоставления государственных и муниципальных услуг, а также об утверждении Перечня государственных услуг исполнительных органов государственной власти Московской области, предоставление которых организуется по принципу «одного окна», в

том числе на базе многофункциональных центров предоставления государственных и муниципальных услуг, и Рекомендуемого перечня муниципальных услуг, предоставляемых органами местного самоуправления муниципальных образований Московской области, а также услуг, оказываемых муниципальными учреждениями и другими организациями, предоставление которых организуется по принципу «одного окна», в том числе на базе многофункциональных центров предоставления государственных и муниципальных услуг;

- постановлением Администрации Одинцовского муниципального района Московской области от 11.12.2013 № 3072 «Об утверждении Перечня государственных и муниципальных услуг, предоставление которых организуется по принципу «одного окна», в том числе на базе Муниципального казенного учреждения «Многофункциональный центр по предоставлению государственных и муниципальных услуг Одинцовского муниципального района Московской области»;

- постановлением Администрации Одинцовского муниципального района Московской области от 24.07.2014 № 1243 «Об утверждении Порядка разработки и утверждения административных регламентов предоставления муниципальных услуг в Одинцовском муниципальном районе Московской области и признании утратившим силу постановления Администрации Одинцовского муниципального района Московской области от 25.02.2011 № 460»;

- постановлением Администрации Одинцовского муниципального района Московской области от 05.08.2014 № 1300 «Об утверждении Правил проведения экспертизы проектов административных регламентов предоставления муниципальных услуг в Одинцовском муниципальном районе Московской области».

2.7. Перечень документов, предоставляемых заявителем, которые необходимы для предоставления муниципальной услуги

2.7.1. Для отнесения земель или земельных участков в составе таких земель к определенной категории заявитель представляет заявление по форме согласно приложению 2 к настоящему административному регламенту (далее – заявление форма 1).

2.7.2. Для перевода земель или земельных участков в составе таких земель из одной категории в другую заявитель представляет заявление по форме согласно приложению 3 к настоящему административному регламенту (далее – заявление форма 2)

2.7.3. К заявлениям прилагаются следующие документы:

а) копия документа, удостоверяющего его личность, если с запросом обращается физическое лицо;

- копия документа, удостоверяющего личность физического лица, представляющего юридическое лицо, если с запросом обращается юридическое лицо;

б) копия документа, удостоверяющего права (полномочия) представителя физического или юридического лица и копия документа, удостоверяющего его личность, если с заявлением обращается представитель заявителя;

в) согласие правообладателя земельного участка на отнесение земельного участка к определенной категории или на перевод земельного участка из состава земель одной категории в другую, за исключением случаев перевода земельных участков из состава земель одной категории в другую для создания особо охраняемых природных территорий без изъятия земельных участков у их правообладателей либо в связи с установлением или изменением границы населенных пунктов.

2.7.4. В состав документов, необходимых для принятия решения об отнесении земель или земельных участков к определенной категории земель, включаются документы, указанные в пункте 2.7.3 настоящего административного регламента, а также:

а) копии правоустанавливающих и (или) правоудостоверяющих документов на земельный участок, заверенные в порядке, установленном законодательством Российской Федерации, если сведения о таких документах отсутствуют в Едином государственном реестре прав на недвижимое имущество и сделок с ним;

б) копии документов, удостоверяющих личность правообладателя земельного участка - физического лица.

2.7.5. В заявлении указываются:

1) кадастровый номер земельного участка;

2) категория земель, к которой предполагается отнести землю или земельный участок (категория земель, в состав которых входит земля или земельный участок, и категория земель, перевод в состав которых предполагается осуществить);

3) обоснование отнесения земли или земельного участка к определенной категории (обоснование перевода земли или земельного участка из состава земель или земельных участков одной категории в другую);

4) права на землю или земельный участок.

2.7.6. В бумажном виде форма заявления может быть получена заявителем непосредственно в Управлении или МКУ МФЦ.

2.7.7. Форма заявления доступна для копирования и заполнения в электронном виде на Портале государственных и муниципальных услуг (функций) Московской области, на Едином портале государственных и муниципальных услуг (функций), на официальных сайтах Администрации, МКУ МФЦ в сети Интернет. По просьбе заявителя форма заявления может быть направлена на адрес его электронной почты.

2.8. Перечень услуг и документов, которые являются необходимыми и обязательными для предоставления муниципальной услуги

2.8.1. Перечень документов, необходимых для предоставления муниципальной услуги и, которые находятся в распоряжении государственных органов и иных органов и подведомственных им организациях, участвующих в предоставлении муниципальных услуг:

а) выписка из Единого государственного реестра индивидуальных предпринимателей - в отношении индивидуальных предпринимателей;

б) выписка из Единого государственного реестра юридических лиц - в отношении юридических лиц;

в) выписка из государственного реестра муниципальных образований – в отношении муниципальных образований;

г) выписка из Единого государственного реестра прав на недвижимое имущество и сделок с ним о правах на испрашиваемый земельный участок;

д) кадастровый паспорт земельного участка либо кадастровая выписка о земельном участке;

е) заключение государственной экологической экспертизы в случае, если ее проведение предусмотрено федеральными законами.

2.8.2. Заявитель вправе представить документы, указанные в пункте 2.8.1 административного регламента, в Управление, МКУ МФЦ по собственной инициативе.

2.9. Перечень оснований для отказа в приеме документов, необходимых для предоставления муниципальной услуги

Основания для отказа в приеме документов в Управлении или МКУ МФЦ, необходимые для предоставления муниципальной услуги могут быть следующие:

- обращение с заявлением несовершеннолетних (до 14 лет);

- заявитель находится в неадекватном состоянии;
- личность заявителя не соответствует документу, удостоверяющему его личность;
- заявитель не предоставил документы, подтверждающие его полномочия.

2.10. Перечень оснований для отказа или приостановления в предоставлении муниципальной услуги

2.10.1. Основаниями для отказа в предоставлении муниципальной услуги являются:

1) установление в соответствии с федеральными законами ограничения перевода земель или земельных участков в составе таких земель из одной категории в другую либо запрета на такой перевод;

2) наличие отрицательного заключения государственной экологической экспертизы в случае, если ее проведение предусмотрено федеральными законами;

3) установление несоответствия испрашиваемого целевого назначения земель или земельных участков утвержденным документам территориального планирования и документации по планировке территории, землеустроительной документации.

4) подача заявления и прилагаемых к нему документов лицом, не входящим в перечень лиц, установленный законодательством и настоящим административным регламентом;

5) непредставление заявителем одного из документов, указанных в пунктах 2.7.3. и 2.7.4. (при принятии решения об отнесении земель или земельных участков к определенной категории земель) настоящего административного регламента;

6) текст в запросе на предоставление муниципальной услуги не поддается прочтению либо отсутствует;

7) земельный участок, на который претендует заявитель, изъят из оборота или ограничен в обороте в соответствии с федеральным законодательством и не допускается его нахождение в частной собственности.

2.10.2. Письменное решение об отказе в предоставлении муниципальной услуги подписывается начальником Управления и выдается заявителю с указанием причин отказа.

2.10.3. По требованию заявителя решение об отказе в предоставлении муниципальной услуги может предоставляться в электронной форме с использованием Порталов государственных и муниципальных услуг, выдаваться лично в Администрации или МКУ МФЦ, а также направляться заказным почтовым отправлением с уведомлением о вручении.

2.10.4. Основания для приостановления предоставления муниципальной услуги отсутствуют.

2.11. Порядок, размер и основания взимания государственной пошлины или иной платы за предоставление муниципальной услуги

Предоставление муниципальной услуги осуществляется бесплатно.

2.12. Максимальный срок ожидания в очереди при подаче запроса о предоставлении муниципальной услуги и при получении результата предоставления услуги

2.12.1. Максимальное время ожидания в очереди при личной подаче заявления о предоставлении муниципальной услуги составляет не более 15 минут.

2.12.2. Продолжительность ожидания в очереди при получении результата предоставления муниципальной услуги не должна превышать 15 минут.

2.13. Требования к помещениям, в которых предоставляется муниципальная услуга и особенности оснащения помещений МКУ МФЦ

2.13.1. Предоставление муниципальной услуги осуществляется в специально выделенном для этих целей помещении Управления и территориальных подразделений МКУ МФЦ.

В случае если имеется возможность организации стоянки (парковки) возле здания (строения), в котором размещено помещение приема и выдачи документов, организовывается стоянка (парковка) для личного автомобильного транспорта заявителей. За пользование стоянкой (парковкой) с заявителями плата не взимается. Для парковки специальных автотранспортных средств инвалидов, на каждой стоянке выделяется не менее 10% мест (но не менее одного места), которые не должны занимать иные транспортные средства.

2.13.2. Особенности оснащения помещений для приема заявителей в МКУ МФЦ.

Оснащение помещений МКУ МФЦ осуществляется в соответствии с постановлением Правительства Российской Федерации от 22.12.2012 № 1376 «Об утверждении правил организации деятельности многофункциональных центров предоставления государственных и муниципальных услуг».

Для заявителей должно быть обеспечено удобство посещения мест предоставления муниципальной услуги с точки зрения пешеходной доступности от остановок общественного транспорта. Путь от остановок общественного транспорта до помещений МКУ МФЦ быть оборудован соответствующими информационными указателями.

Вход в помещение приема и выдачи документов должен быть оборудован удобной лестницей с поручнями, широкими проходами, а также пандусами для передвижения кресел-колясок.

На здании, рядом с входом должна быть размещена информационная табличка (вывеска), содержащая следующую информацию:

- наименование органа (учреждения, предоставляющего муниципальную услугу);
- место нахождения и юридический адрес;
- режим работы;
- номера телефонов для справок;
- адрес официального сайта.

Фасад здания должен быть оборудован осветительными приборами, позволяющими посетителям ознакомиться с информационными табличками.

Помещения приема и выдачи документов должны предусматривать места для ожидания, информирования и приема заявителей. В местах для информирования должен быть обеспечен доступ граждан для ознакомления с информацией не только в часы приема заявлений, но и в рабочее время, когда прием заявителей не ведется.

В помещениях МКУ МФЦ, предназначенных для приема и выдачи документов (далее – помещения МКУ МФЦ) организуется работа справочных «окон», в количестве, обеспечивающем потребности граждан.

Характеристики помещений МКУ МФЦ в части объемно-планировочных и конструктивных решений, освещения, пожарной безопасности, инженерного оборудования должны соответствовать требованиям нормативных документов, действующих на территории Российской Федерации.

В помещениях МКУ МФЦ устанавливаются стенды (стойки), содержащие информацию о порядке предоставления муниципальной услуги, а также могут быть

оборудованы информационным табло, предоставляющим информацию о порядке предоставления муниципальной услуги (включая трансляцию видеороликов, разъясняющих порядок предоставления муниципальной услуги), а также терминалом «электронной очереди», регулирующим очередность приема заявителей. Информация на табло может выводиться в виде бегущей строки.

Информационное табло размещается рядом со входом в помещение таким образом, чтобы обеспечивалась его видимость максимально возможному количеству заинтересованных лиц.

В местах для ожидания устанавливаются стулья (кресельные секции, кресла), столы для заявителей. В помещении приема и выдачи документов выделяется место для оформления документов, предусматривающее достаточное количество стульев и столов (стойки) с канцелярскими принадлежностями, а также бланками заявлений.

В помещениях приема и выдачи документов могут быть размещены платежные терминалы и мини-офисы кредитных учреждений.

Информация о фамилии, имени, отчестве и должности сотрудника МКУ МФЦ, должна быть размещена на личной информационной табличке и на рабочем месте специалиста.

Для заявителя, находящегося на приеме, должно быть предусмотрено место для работы с документами. Прием документов, необходимых для предоставления муниципальной услуги и выдача итогового документа, по возможности, должны осуществляться в разных окнах (кабинетах).

В помещениях приема и выдачи документов размещается абонентский ящик и стенд по антикоррупционной тематике, а также могут распространяться иные материалы (брошюры, сборники) по антикоррупционной тематике и предоставлению государственных и муниципальных услуг.

2.14. Показатели доступности и качества предоставления муниципальной услуги (возможность получения муниципальной услуги в электронной форме, в МКУ МФЦ и возможность получения информации о ходе ее предоставления)

2.14.1. Показателями доступности и качества муниципальной услуги являются:

- достоверность предоставляемой гражданам информации;
- наглядность форм предоставляемой информации об административных процедурах;
- удобство и доступность получения информации заявителями о порядке предоставления муниципальной услуги;
- соблюдение сроков исполнения отдельных административных процедур и предоставления муниципальной услуги в целом;
- соблюдение требований стандарта предоставления муниципальной услуги;
- отсутствие жалоб на решения, действия (бездействие) должностных лиц Управления и сотрудников МКУ МФЦ, в ходе предоставления муниципальной услуги;
- полнота и актуальность информации о порядке предоставления муниципальной услуги.

2.14.2. Заявителям предоставляется возможность получения информации о ходе предоставления муниципальной услуги, а также возможность получения муниципальной услуги в электронной форме с использованием Порталов государственных и муниципальных услуг и на базе МКУ МФЦ.

2.14.3. Для получения муниципальной услуги заявитель взаимодействует с сотрудниками Управления или МКУ МФЦ не более 2 раз.

2.15. Особенности предоставления муниципальной услуги через МКУ МФЦ и в электронной форме

2.15.1. Заявителю предоставляется возможность получения муниципальной услуги при его обращении с соответствующим запросом в МКУ МФЦ, которое осуществляет взаимодействие с Управлением в соответствии с соглашением о взаимодействии между Администрацией и МКУ МФЦ, заключенным в установленном порядке.

2.15.2. Муниципальная услуга предоставляется через МКУ МФЦ с учетом принципа экстерриториальности, в соответствии с которым заявитель вправе выбрать для обращения за получением муниципальной услуги любое территориальное подразделение МКУ МФЦ, расположенное на территории Одинцовского муниципального района.

2.15.3. При предоставлении муниципальной услуги универсальными специалистами МКУ МФЦ исполняются следующие административные процедуры:

1) прием заявления и документов, необходимых для предоставления муниципальной услуги;

2) регистрация заявления и документов, необходимых для предоставления муниципальной услуги;

3) направление заявления и принятых документов в Управление;

4) получение результата исполнения муниципальной услуги из Управления;

5) выдача документа, являющегося результатом предоставления муниципальной услуги.

2.15.4. Заявители имеют возможность получения муниципальной услуги в электронной форме с использованием Порталов государственных и муниципальных услуг в части:

1) получения информации о порядке предоставления муниципальной услуги;

2) ознакомления с формой заявления, необходимой для получения муниципальной услуги, обеспечения доступа к ней для копирования и заполнения в электронном виде;

3) направления запроса и документов, необходимых для предоставления муниципальной услуги;

4) осуществления мониторинга хода предоставления муниципальной услуги;

5) получения результата предоставления муниципальной услуги в соответствии с действующим законодательством.

2.15.5. При направлении запроса о предоставлении муниципальной услуги в электронной форме заявитель заполняет заявление на предоставление муниципальной услуги в форме электронного документа и подписывает его электронной подписью в соответствии с требованиями Федерального закона № 63-ФЗ и требованиями Федерального закона № 210-ФЗ.

2.15.6. При направлении заявления и прилагаемых к нему документов в электронной форме представителем заявителя, действующим на основании доверенности, доверенность должна быть представлена в форме электронного документа, подписанного электронной подписью уполномоченного лица, выдавшего (подписавшего) доверенность.

2.16. Особенности обращения за муниципальной услугой по предварительной записи

2.16.1. Заявителям предоставляется возможность для предварительной записи на подачу заявления для предоставления муниципальной услуги.

2.16.2. Предварительная запись может осуществляться следующими способами по выбору заявителя:

- при личном обращении заявителя в Управление или МКУ МФЦ;

- по телефону Управления или МКУ МФЦ;

- через официальный МКУ МФЦ.

2.16.3. При предварительной записи заявитель сообщает следующие данные:

- для физического лица: фамилию, имя, отчество (последнее при наличии);
- для юридического лица: наименование юридического лица;
- контактный номер телефона;
- адрес электронной почты (при наличии);
- желаемые дату и время приема заявителя для представления документов.

2.16.4. Предварительная запись осуществляется путем внесения указанных сведений в книгу предварительной записи заявителей, которая ведется на бумажных и/или электронных носителях.

2.16.5. Заявителю сообщаются дата и время его приема для подачи документов, «окно» (кабинет) приема документов, в которые следует обратиться. При личном обращении заявителя по предварительной записи выдается талон-подтверждение. Заявитель, записавшийся на прием через официальный сайт МКУ МФЦ, может распечатать аналог талона-подтверждения.

2.16.6. Запись заявителей на определенную дату заканчивается за сутки до наступления этой даты.

2.16.7. При осуществлении предварительной записи заявитель в обязательном порядке информируется о том, что предварительная запись аннулируется в случае его не явки по истечении 15 минут от назначенного времени приема.

2.16.8. Заявителям, записавшимся на прием через официальный сайт МКУ МФЦ, за день до приема отправляется напоминание на указанный адрес электронной почты о дате, времени и месте приема, а также информация об аннулировании предварительной записи в случае не явки по истечении 15 минут от назначенного времени приема.

2.16.9. Заявитель в любое время вправе отказаться от предварительной записи.

2.16.10. В отсутствие заявителей, обратившихся по предварительной записи, осуществляется прием заявителей, обратившихся в порядке очереди.

2.16.11. Режим приема (приемное время) заявителей сотрудником Управления по предварительной записи устанавливается начальником Управления в зависимости от интенсивности обращений.

III. Состав, последовательность и сроки выполнения административных процедур (действий), особенности их выполнения с участием МКУ МФЦ и в электронной форме

3.1. Перечень административных процедур, выполняемых в процессе предоставления муниципальной услуги

3.1.1. Предоставление муниципальной услуги включает в себя следующие административные процедуры:

- 1) прием, регистрация заявления и документов, необходимых для предоставления муниципальной услуги;
- 2) обработка и предварительное рассмотрение заявления и прилагаемых к нему документов;
- 3) формирование и направление межведомственных запросов в органы (организации), участвующие в предоставлении муниципальной услуги;
- 4) принятие решения о предоставлении (об отказе в предоставлении) муниципальной услуги;
- 5) выдача (направление) документа, являющегося результатом предоставления муниципальной услуги.

3.2. Прием, регистрация заявления и документов, необходимых для предоставления муниципальной услуги

3.2.1. Основанием для начала осуществления административной процедуры по приему заявления и документов, необходимых для предоставления муниципальной услуги, является поступление в Администрацию или МКУ МФЦ заявления о предоставлении муниципальной услуги:

а) в Администрации:

- посредством личного обращения заявителя в Администрацию;
- посредством почтового отправления;
- посредством технических средств Портала государственных и муниципальных услуг;

б) в МКУ МФЦ - посредством личного обращения заявителя.

3.2.2. При личном обращении непосредственно в Администрацию по вопросу предоставления муниципальной услуги, заявитель обращается в Общий отдел для сдачи заявления и прилагаемых документов.

3.2.3. Специалист Общего отдела, ответственный за прием и регистрацию запроса действует в следующей последовательности:

1) определяет предмет обращения;

2) устанавливает соответствие личности заявителя документу, удостоверяющему его личность;

3) проверяет наличие документа, удостоверяющего права (полномочия) представителя заявителя (в случае, если с заявлением обращается представитель заявителя);

4) принимает заявление и прилагаемые к нему документы, регистрирует их в информационной системе Администрации;

5) вносит в заявление необходимую информацию о дате регистрации и приема документов, количестве листов принятых документов и копирует заполненное заявление;

- на обоих экземплярах заявления ставит штамп Администрации и подписывается за прием запроса;

- второй экземпляр заявления выдает заявителю.

3.2.4. Не позднее дня следующего за днем регистрации заявления и принятых документов, направляет их начальнику Управления для назначения исполнителя.

3.2.5. Документы о предоставлении муниципальной услуги, поступающие в конвертах почтовым отправлением, в Общем отделе вскрываются, регистрируются установленным порядком и направляются в Управление.

3.2.6. Документы о предоставлении муниципальной услуги, поступающие из МКУ МФЦ в Общий отдел принимаются от курьера МКУ МФЦ в запечатанном конверте, к которому прикладывается сопроводительное письмо. Конверт с документами не вскрывается и регистрируется с сопроводительным письмом как один документ.

При этом в сопроводительном письме указывается, что документы направляются в Управление земельных ресурсов, для предоставления муниципальной услуги (ее название или код), а также реквизиты заявителя (ФИО, почтовый адрес места жительства или регистрации).

3.2.7. После регистрации сопроводительного письма сотрудник Общего отдела выдает курьеру МКУ МФЦ талон, удостоверенный штампом Администрации и своей подписью, с указанием входящего номера, времени и даты приема.

3.2.8. Сопроводительное письмо и конверт с документами, поступившими из МКУ МФЦ, передаются в Управление не позднее дня, следующего за днем их регистрации в Общем отделе.

3.2.9. Отправка исходящих документов по результатам рассмотрения запроса осуществляется сотрудниками Общего отдела:

- непосредственно заявителям – лично в руки или почтовым отправлением (не позднее 1 дня от даты получения документов из Управления);

- в МКУ МФЦ – курьерской службой МКУ МФЦ (не реже одного раза в день).

3.2.10. При поступлении запроса о предоставлении муниципальной услуги в электронной форме посредством Портала государственных и муниципальных услуг специалист Управления, ответственный за прием документов, действует в следующей последовательности:

- 1) проверяет электронные образы запроса о предоставлении муниципальной услуги и прилагаемых к нему документов;
- 2) проверяет полученные электронные образы заявления и прилагаемых документов на предмет целостности;
- 3) фиксирует дату получения заявления и прилагаемых документов;
- 4) если запрос на предоставление муниципальной услуги и документы, представленные в электронной форме, не заверены электронной подписью, специалист Управления уведомляет заявителя через личный кабинет о необходимости предоставить данные документы, подписанные электронной подписью или представления непосредственно в Управление подлинников документов (копии, заверенные в установленном порядке) в срок, не превышающий 5 дней от даты получения запроса о предоставлении муниципальной услуги в электронной форме;
- 5) если запрос и прилагаемые документы подписаны электронной подписью, направляет заявителю через личный кабинет уведомление о получении запроса на предоставление муниципальной услуги.

3.2.11. Регистрация запроса заявителя о предоставлении муниципальной услуги, направленного в форме электронного документа посредством Порталов государственных и муниципальных услуг осуществляется в Управлении в срок не позднее 1 рабочего дня, следующего за днем его регистрации на соответствующем Портале государственных и муниципальных услуг.

3.2.12. При личном обращении заявителя в МКУ МФЦ, специалист МКУ МФЦ ответственный за прием документов действует в следующей последовательности:

- 1) устанавливает предмет обращения;
- 2) устанавливает соответствие личности заявителя документу, удостоверяющему его личность;
- 3) проверяет наличие документа, удостоверяющего права (полномочия) представителя заявителя (в случае, если с заявлением обращается представитель заявителя);
- 4) проверяет заявление и прилагаемые к нему документы на соответствие перечням документов, указанных в п. 2.7.3., 2.7.4. (при принятии решения об отнесении земель или земельных участков к определенной категории земель) и 2.8.1. настоящего административного регламента;
- 5) вносит в заявление необходимую информацию, копирует заполненное заявление и вносит регистрационный номер;
 - оба экземпляра заявления подписывает у заявителя, ставит на них штамп МКУ МФЦ и расписывается за прием запроса;
 - второй экземпляр заявления выдает заявителю.
- 6) при отсутствии одного из документов, указанных в п. 2.8.1. настоящего административного регламента и не представленных заявителем по собственной инициативе (сведения, из которых подлежат получению посредством межведомственного информационного взаимодействия) формирует перечень таких документов;
- 7) направляет специалисту МКУ МФЦ, ответственному за осуществление межведомственного информационного взаимодействия, сформированный перечень документов, не представленных заявителем, сведения из которых подлежат получению посредством межведомственного информационного взаимодействия;
- 8) при наличии всех документов и сведений, передает заявление и прилагаемые документы специалисту МКУ МФЦ, ответственному за организацию направления заявления и прилагаемых документов в Администрацию.

3.2.13. Максимальное время приема, регистрации заявления и прилагаемых документов при личном обращении заявителя в МКУ МФЦ не должно превышать 15 минут.

3.2.14. При отсутствии у заявителя, обратившегося лично, заполненного заявления или не правильном его заполнении, специалист МКУ МФЦ, ответственный за прием документов, консультирует заявителя по вопросам заполнения заявления.

3.2.15. Результатом исполнения административной процедуры по приему, регистрации заявления и прилагаемых документов, необходимых для предоставления муниципальной услуги, является:

1) в Администрации:

- передача заявления и прилагаемых документов из Общего отдела начальнику Управления;

- направление сотрудником Управления на соответствующий Портал государственных и муниципальных услуг уведомления о регистрации запроса.

2) в МКУ МФЦ:

а) при отсутствии одного или более документов - передача перечня документов, не представленных заявителем, сведения из которых подлежат получению посредством межведомственного информационного взаимодействия, специалисту МКУ МФЦ, ответственному за осуществление межведомственного информационного взаимодействия;

б) при наличии всех документов – передача заявления и прилагаемых документов специалисту МКУ МФЦ, ответственному за отправку документов в Администрацию.

3.2.16. Способом фиксации исполнения административной процедуры является внесение соответствующих сведений в журнал регистрации обращений за предоставлением муниципальной услуги или в соответствующую информационную систему Администрации или МКУ МФЦ.

3.3. Обработка и предварительное рассмотрение заявления и представленных документов

3.3.1. Основанием для начала осуществления административной процедуры является поступление начальнику Управления заявления и прилагаемых к нему документов для рассмотрения и направления их соответствующему специалисту Управления для обработки и предварительного рассмотрения.

3.3.2. Специалист Управления, ответственный за предоставление муниципальной услуги, действует в следующей последовательности:

1) проверяет наличие представленных заявителем документов на соответствие перечню документов, предусмотренных пунктами 2.7.3, 2.7.4. (при принятии решения об отнесении земель или земельного участка к определенной категории земель) и 2.8.1. настоящего административного регламента;

2) проверяет заявление и прилагаемые документы на наличие подчисток, приписок, зачеркнутых слов и иных неоговоренных исправлений, серьезных повреждений, не позволяющих однозначно истолковать их содержание;

3) при отсутствии одного из документов, предусмотренных пунктами 2.7.3, 2.7.4. (при принятии решения об отнесении земель или земельного участка к определенной категории земель) настоящего административного регламента, а так же при выявлении в запросе на предоставление муниципальной услуги или в представленных документах недостоверной, искаженной или неполной информации, в том числе в представленных заявителем документах, срок действительности которых на момент поступления в

Администрацию истек или в случае, если текст в запросе на предоставление муниципальной услуги не поддается прочтению либо отсутствует, формирует проект уведомления об отказе в предоставлении муниципальной услуги и направляет его должностному лицу Управления, ответственному за принятие решения;

4) при отсутствии условий для отказа в предоставлении муниципальной услуги формирует перечень документов, не представленных заявителем, сведения из которых подлежат получению посредством межведомственного информационного взаимодействия;

5) направляет сотруднику Управления, ответственному за осуществление межведомственного информационного взаимодействия, сформированный перечень документов, не представленных заявителем, сведения из которых могут быть получены посредством межведомственного информационного взаимодействия;

6) при наличии полного комплекта документов, предусмотренных пунктами 2.7.3, 2.7.4. и 2.8.1 настоящего административного регламента, передает документы начальнику Управления, для принятия решения об отнесении земель или земельных участков в составе таких земель к определенной категории, переводе земель или земельных участков из одной категории в другую.

3.3.3. Срок рассмотрения заявления и прилагаемых документов начальником Управления и передачи специалисту Управления, ответственному за предоставление муниципальной услуги не может превышать 2 дней.

3.3.4. Результатом исполнения административной процедуры по рассмотрению заявления и представленных документов начальником Управления является передача их для обработки и предварительного рассмотрения специалисту Управления.

3.3.5. Максимальный срок выполнения административной процедуры по обработке и предварительному рассмотрению запроса не может превышать 5 дней.

3.3.6. Результатом и способом фиксации выполнения административной процедуры по обработке и предварительному рассмотрению запроса является:

1) отметка о передаче сотруднику Управления, ответственному за осуществление межведомственного информационного взаимодействия, сформированного перечня документов, не представленных заявителем, сведения из которых подлежат получению посредством межведомственного информационного взаимодействия;

2) отметка о передаче на подпись начальнику Управления проекта уведомления об отказе в предоставлении муниципальной услуги.

3.4. Формирование и направление межведомственных запросов в органы (организации), участвующие в предоставлении муниципальной услуги

3.4.1. Основанием для начала административной процедуры по формированию и направлению межведомственных запросов в органы (организации), участвующие в предоставлении муниципальной услуги, является отсутствие одного из документов, указанных в пункте 2.8.1. настоящего административного регламента.

3.4.2. Межведомственный запрос о предоставлении документов, необходимых для предоставления муниципальной услуги, в органы (организации), участвующие в предоставлении муниципальной услуги (далее – межведомственный запрос) осуществляется специалистом Управления или МКУ МФЦ, ответственным за осуществление межведомственного информационного взаимодействия.

3.4.3. МКУ МФЦ осуществляет формирование и направление межведомственных запросов только в случае обращения заявителя за получением муниципальной услуги через МКУ МФЦ.

3.4.4. Формирование и направление межведомственных запросов сотрудником МКУ

МФЦ осуществляется в соответствии с заключенными в установленном порядке соглашениями о взаимодействии, если исполнение данной процедуры предусмотрено заключенными соглашениями.

3.4.5. Межведомственный запрос формируется и направляется в форме электронного документа, подписанного электронной подписью:

- специалиста Управления по каналам системы межведомственного электронного взаимодействия (далее – СМЭВ);
- специалистом МКУ МФЦ - по каналам АИС МФЦ.

3.4.6. При отсутствии технической возможности формирования и направления межведомственных запросов в форме электронного документа по каналам СМЭВ или АИС МФЦ межведомственные запросы направляются на бумажном носителе посредством почтового отправления, по факсу (с одновременным направлением на бумажном носителе посредством почтового отправления) или курьерской доставкой.

3.4.7. Межведомственный запрос на бумажном носителе должен содержать следующие сведения, если дополнительные сведения не установлены законодательным актом Российской Федерации:

1) наименование органа или организации, направляющих межведомственный запрос;

2) наименование органа или организации, в адрес которых направляется межведомственный запрос;

3) наименование муниципальной услуги, для предоставления которой необходимо представление документа и (или) информации, а также, если имеется, номер (идентификатор) такой услуги в реестре муниципальных услуг;

4) указание на положения нормативного правового акта, которыми установлено представление документа и (или) информации, необходимых для предоставления муниципальной услуги, и указание на реквизиты данного нормативного правового акта;

5) сведения, необходимые для представления документа и (или) информации, установленные настоящим административным регламентом, а также сведения, предусмотренные нормативными правовыми актами, как необходимые и обязательные для представления таких документов и (или) информации;

6) контактную информацию для направления ответа на межведомственный запрос;

7) дату направления межведомственного запроса;

8) фамилию, имя, отчество и должность лица, подготовившего и направившего межведомственный запрос, а также номер контактного служебного телефона и (или) адрес электронной почты данного лица;

9) информацию о факте получения согласия, предусмотренного частью 5 статьи 7 Федерального закона от 27.07.2010 № 210-ФЗ «Об организации предоставления государственных и муниципальных услуг».

3.4.8. Направление межведомственных запросов допускается только в целях, связанных с предоставлением муниципальной услуги.

3.4.9. Максимальный срок формирования и направления межведомственных запросов составляет не более 2 дней.

3.4.10. При подготовке межведомственных запросов специалист Управления или МКУ МФЦ, ответственный за осуществление межведомственного информационного взаимодействия, определяет государственные органы, органы местного самоуправления либо подведомственные государственным органам или органам местного самоуправления организации, в которых данные документы находятся.

3.4.11. Для предоставления муниципальной услуги Управление или МКУ МФЦ направляет межведомственные запросы в:

а) Федеральную службу государственной регистрации, кадастра и картографии в целях получения выписки из Единого государственного реестра прав на недвижимое

имущество и сделок с ним для получения сведений о наличии (отсутствии) зарегистрированных прав в отношении земельного участка;

б) в Федеральное государственное бюджетное учреждение «Федеральная кадастровая палата Росреестра» по Московской области с целью получения кадастрового паспорта земельного участка;

в) в Управление Федеральной налоговой службы России по Московской области с целью получения:

- выписки из Единого государственного реестра индивидуальных предпринимателей (в случае, если заявитель – индивидуальный предприниматель);

- выписки из Единого государственного реестра юридических лиц (в случае, если заявитель - юридическое лицо).

3.4.12. Получение ответа на межведомственные запросы о представлении документов и информации, для предоставления муниципальной услуги с использованием межведомственного информационного взаимодействия не может превышать 5 рабочих дней со дня поступления межведомственных запросов в орган или организацию, предоставляющие документ и информацию, если иные сроки подготовки и направления ответа на межведомственный запрос не установлены федеральными законами, правовыми актами Правительства Российской Федерации и принятыми в соответствии с федеральными законами нормативными правовыми актами субъектов Российской Федерации.

3.4.13. Специалист Управления или МКУ МФЦ, ответственный за осуществление межведомственного информационного взаимодействия, обязан принять необходимые меры для получения ответа на межведомственные запросы в установленные сроки.

3.4.14. В случае направления межведомственного запроса специалистом МКУ МФЦ, ответственным за осуществление межведомственного информационного взаимодействия, ответ из соответствующей структуры направляется специалисту МКУ МФЦ, ответственному за организацию направления заявления и прилагаемых к нему документов в Управление, не позднее дня, следующего за днем получения ответа на межведомственный запрос.

3.4.15. В случае не поступления ответов на межведомственные запросы в установленный срок Управление или МКУ МФЦ принимают меры, предусмотренные законодательством Российской Федерации.

3.4.16. В случае исполнения административной процедуры по формированию и направлению межведомственных запросов в МКУ МФЦ, специалист МКУ МФЦ, ответственный за организацию направления заявления организует передачу заявления и прилагаемых к нему документов и сведений, полученных в рамках межведомственного информационного взаимодействия, в Управление в соответствии с заключенным соглашением о взаимодействии и порядком делопроизводства в МКУ МФЦ и Администрации.

3.4.17. Максимальный срок выполнения административной процедуры по формированию и направлению межведомственных запросов не превышает 7 рабочих дней от даты начала формирования межведомственного запроса за исключением случаев, когда федеральными законами, правовыми актами Правительства Российской Федерации и принятыми в соответствии с федеральными законами и нормативными правовыми актами Московской области установлены иные сроки подготовки и направления ответов на межведомственные запросы.

3.4.18. Превышение срока исполнения административной процедуры по формированию и направлению межведомственного запроса более чем на 7 рабочих дней не является основанием для продления общего срока предоставления муниципальной услуги.

3.4.19. Результатом административной процедуры по формированию и направлению межведомственных запросов является:

1) в Управлении - получение в рамках межведомственного взаимодействия информации (документов), необходимой для предоставления муниципальной услуги и их передача специалисту Управления, ответственному за подготовку документов по муниципальной услуге.

2) в МКУ МФЦ – передача заявления и прилагаемых к нему документов (в том числе полученных в рамках межведомственных запросов) специалисту Управления, ответственному за подготовку документов по данной муниципальной услуге;

3.4.20. При обращении заявителя за получением муниципальной услуги в электронной форме после выполнения данной административной процедуры, специалист Администрации (оператор) направляет на соответствующий Портал государственных и муниципальных услуг посредством технических средств связи уведомление о завершении исполнения административной процедуры с указанием результата ее выполнения.

3.4.21. Способом фиксации результата исполнения административной процедуры по формированию и направлению межведомственных запросов, являются отметка о поступлении документов, полученных в рамках межведомственного информационного взаимодействия в журнале регистрации поступления ответов на запросы по межведомственному информационному взаимодействию Управления и (или) в соответствующей информационной системе Администрации или МКУ МФЦ.

3.5. Принятие решения о предоставлении (об отказе в предоставлении) муниципальной услуги и подготовка результата

3.5.1. Основанием для начала административной процедуры по принятию решения о предоставлении (об отказе в предоставлении) муниципальной услуги является передача специалисту Управления, ответственному за предоставление муниципальной услуги, пакета документов, указанных в пунктах 2.7.3, 2.7.4. (при принятии решения об отнесении земель или земельного участка к определенной категории земель) и 2.8.1 настоящего административного регламента.

3.5.2. Критерием принятия решения об удовлетворении запроса (об отказе) является наличие или отсутствие оснований, указанных в пункте 2.10.1 настоящего административного регламента.

3.5.3. Специалист Управления, ответственный за предоставление муниципальной услуги, в течение 5 дней от даты поступления к нему полного пакета документов, необходимых для предоставления муниципальной услуги, действует в следующей последовательности действий:

1) проверяет наличие документов, указанных в пунктах 2.7.3, 2.7.4. (при принятии решения об отнесении земель или земельного участка к определенной категории земель) и 2.8.1 настоящего административного регламента, на наличие оснований, указанных в пункте 2.10.1 настоящего административного регламента;

2) при отсутствии оснований для отказа оформляет проект нормативного правового акта Администрации об отнесении земель или земельных участков в составе таких земель к определенной категории или проект нормативного правового акта Администрации о переводе земель или земельных участков в составе таких земель из одной категории в другую (далее – нормативный акт);

3) при наличии хотя бы одного из оснований, указанных в пункте 2.10.1 настоящего административного регламента, оформляет письмо Администрации об отказе в отнесении земель или земельных участков в составе таких земель к определенной категории или письмо Администрации об отказе в переводе земель или земельных участков в составе таких земель из одной категории в другую (далее – письмо об отказе);

4) обеспечивает согласование проекта нормативного акта с должностными лицами Администрации, в соответствии с регламентом делопроизводства Администрации и

представляет его на подпись руководителю Администрации;

5) передает в Общий отдел на регистрацию сопроводительное письмо о направлении копии нормативного акта или письмо об отказе в соответствии с порядком делопроизводства, установленным в Администрации для последующей выдачи (направлению) заявителю.

3.5.4. Максимальный срок выполнения административной процедуры по принятию решения о предоставлении (об отказе в предоставлении) муниципальной услуги не может превышать 10 дней от дня формирования специалистом Управления, ответственным за предоставление муниципальной услуги, пакета документов, указанных в пунктах 2.7.3, 2.7.4. (при принятии решения об отнесении земель или земельного участка к определенной категории земель), 2.8.1 настоящего административного регламента.

3.5.5. Результатом и способом фиксации выполнения административной процедуры по принятию решения о предоставлении (об отказе в предоставлении) муниципальной услуги является регистрация сопроводительного письма о направлении копии нормативного акта, а также дата внесения их регистрационного номера в журнал регистрации исходящей корреспонденции и (или) в информационную систему Администрации.

3.6. Выдача (направление) документа, являющегося результатом предоставления муниципальной услуги

3.6.1. Основанием для начала административной процедуры по выдаче (направлению) заявителю результата предоставления муниципальной услуги является получение специалистом Общего отдела сопроводительного письма о направлении копии нормативного акта или письма об отказе.

3.6.2. Выдача (направление) заявителю сопроводительного письма о направлении копии нормативного акта с приложением заверенной копии такого акта или письма об отказе осуществляется способом, указанным заявителем в заявлении, в том числе:

- при личном обращении в Администрацию;
- посредством заказного почтового отправления с уведомлением о вручении;
- через личный кабинет на Портале государственных и муниципальных услуг (функций) Московской области, на Едином портале государственных и муниципальных услуг (функций);
- при личном обращении в МКУ МФЦ.

1). При личном обращении заявителя за результатом предоставления муниципальной услуги в Администрацию сотрудник Общего отдела выдает ему сопроводительное письмо о направлении копии нормативного акта с приложением заверенной копии такого акта или письмо об отказе в под роспись в журнале выдачи документов;

2). В случае указания заявителем на получение результата предоставления муниципальной услуги посредством почтового отправления сотрудник Общего отдела направляет результат предоставления муниципальной услуги заказным письмом с уведомлением о вручении;

3). При обращении заявителя за получением муниципальной услуги в электронной форме сотрудник Управления (оператор), направляет на Единый портал государственных и муниципальных услуг или Портал государственных и муниципальных услуг Московской области посредством технических средств связи уведомление о завершении исполнения административной процедуры с указанием результата ее выполнения;

4). В случае указания заявителем на получение результата предоставления муниципальной услуги в МКУ МФЦ, сотрудник Общего отдела направляет сопроводительное письмо о направлении копии нормативного акта с приложением заверенной копии такого акта или письмо об отказе в МКУ МФЦ, в срок, установленный в

соглашении, заключенном между Администрацией и МКУ МФЦ, который не может превышать 2 дней.

3.6.3. Максимальный срок выполнения административной процедуры по выдаче (направлению) результата предоставления муниципальной услуги не может превышать 2 дней от дня регистрации документа, являющегося результатом предоставления муниципальной услуги.

3.6.4. Результатом и способом фиксации выполнения административной процедуры о выдаче заявителю результата предоставления муниципальной услуги является:

- при личном обращении заявителя в Администрацию – дата и подпись заявителя в журнале выдачи документов Общего отдела о получении результата предоставления муниципальной услуги;

- посредством заказного почтового отправления с уведомлением о вручении – отметка о дате отправки результата предоставления муниципальной услуги в журнале выдачи документов Общим отделом;

- через личный кабинет на Порталах государственных и муниципальных услуг – дата и время направления сотрудником Управления (оператором) уведомления на соответствующий Портал государственных и муниципальных услуг о завершении исполнения административной процедуры с указанием результата ее выполнения;

- при личном обращении в МКУ МФЦ - дата и подпись заявителя в журнале выдачи документов МКУ МФЦ о получении заявителем результата предоставления муниципальной услуги.

3.7. Блок-схема предоставления муниципальной услуги

Блок-схема предоставления муниципальной услуги по отнесению земель или земельных участков в составе таких земель к определенной категории, перевод земель или земельных участков в составе таких земель из одной категории в другую представлена в приложении 4.

IV. Порядок и формы контроля за исполнением административного регламента предоставления муниципальной услуги

4.1. Порядок осуществления текущего контроля за соблюдением и исполнением ответственными должностными лицами положений административного регламента

4.1.1. Текущий контроль за соблюдением и исполнением положений регламента осуществляется должностными лицами, ответственными за организацию работы по предоставлению муниципальной услуги.

4.1.2. Текущий контроль осуществляется путем проведения ответственными должностными лицами структурных подразделений Администрации, ответственными за организацию работы по предоставлению муниципальной услуги, проверок соблюдения и исполнения положений регламента и иных нормативных правовых актов, устанавливающих требования к предоставлению муниципальной услуги.

4.2. Порядок и периодичность осуществления плановых и внеплановых проверок полноты и качества предоставления муниципальной услуги

4.2.1. Контроль за полнотой и качеством предоставления муниципальной услуги осуществляется в формах:

- 1) проведения плановых проверок;

2) рассмотрения жалоб на действия (бездействие) должностных лиц и муниципальных служащих Управления и сотрудников МКУ МФЦ, ответственных за предоставление муниципальной услуги.

4.2.2. Порядок и периодичность осуществления плановых проверок устанавливается планом работы Администрации. При проверке могут рассматриваться все вопросы, связанные с предоставлением муниципальной услуги (комплексные проверки), или отдельный вопрос, связанный с предоставлением муниципальной услуги (тематические проверки). Проверка также может проводиться по конкретной жалобе заявителя.

4.2.3. Внеплановые проверки проводятся в связи с проверкой устранения ранее выявленных нарушений административного регламента, а также в случае получения жалоб заявителей на действия (бездействие) должностных лиц и муниципальных служащих Управления, ответственных за предоставление муниципальной услуги.

4.3. Ответственность должностных лиц, муниципальных служащих Администрации и сотрудников МКУ МФЦ за решения и действия (бездействие), принимаемые (осуществляемые) в ходе предоставления муниципальной услуги

4.3.1. По результатам проведенных проверок, в случае выявления нарушений соблюдения положений регламента, виновные должностные лица Управления и МКУ МФЦ несут персональную ответственность за решения и действия (бездействие), принимаемые в ходе предоставления муниципальной услуги.

4.3.2. Персональная ответственность должностных лиц Управления и МКУ МФЦ закрепляется в должностных регламентах в соответствии с требованиями законодательства Российской Федерации и законодательства Московской области.

4.4. Положения, характеризующие требования к порядку и формам контроля за предоставлением муниципальной услуги, в том числе со стороны граждан, их объединений и организаций

4.4.1. Контроль за предоставлением муниципальной услуги, в том числе со стороны граждан, их объединений и организаций, осуществляется посредством публикации сведений о деятельности Управления и МКУ МФЦ, получения гражданами, их объединениями и организациями актуальной, полной и достоверной информации о порядке предоставления муниципальной услуги и обеспечения возможности досудебного (внесудебного) рассмотрения жалоб.

V. Досудебный (внесудебный) порядок обжалования решений и (или) действий (бездействия) органа местного самоуправления, предоставляющего муниципальную услугу, а также его должностных лиц, муниципальных служащих

5.1. Право подать жалобу на решение и действия (бездействие) должностных лиц, муниципальных служащих Управления, сотрудников МКУ МФЦ

5.1.1. Заявители имеют право на обжалование действий или бездействия, должностных лиц и муниципальных служащих Управления и сотрудников МКУ МФЦ, а также принимаемых ими решений при предоставлении муниципальной услуги в досудебном (внесудебном) порядке.

5.2. Предмет жалобы

5.2.1. Заявитель имеет право обратиться с жалобой, в том числе в следующих случаях:

- 1) нарушение срока регистрации запроса заявителя о предоставлении муниципальной услуги;
- 2) нарушение срока предоставления муниципальной услуги;
- 3) требование у заявителя документов, не предусмотренных нормативными правовыми актами Российской Федерации, нормативными правовыми актами Московской области, муниципальными правовыми актами для предоставления муниципальной услуги;
- 4) отказ в приеме документов, предоставление которых предусмотрено нормативными правовыми актами Российской Федерации, нормативными правовыми актами Московской области, муниципальными правовыми актами для предоставления муниципальной услуги, у заявителя;
- 5) отказ в предоставлении муниципальной услуги, если основания для отказа не предусмотрены федеральными законами и принятыми в соответствии с ними иными нормативными правовыми актами Российской Федерации, нормативными правовыми актами Московской области, муниципальными правовыми актами;
- 6) требование у заявителя платы за предоставление муниципальной услуги, не предусмотренной нормативными правовыми актами Российской Федерации, нормативными правовыми актами Московской области, муниципальными правовыми актами;
- 7) отказ должностных лиц и муниципальных служащих Управления и сотрудников МКУ МФЦ в исправлении ранее допущенных опечаток и ошибок в документах, выданных в результате предоставления муниципальной услуги, либо нарушение установленного срока таких исправлений.

5.3. Должностные лица Администрации и МКУ МФЦ, которым может быть направлена жалоба

5.3.1. Должностные лица, которым может быть направлена жалоба:

- Руководитель Администрации;
- Заместитель руководителя Администрации;
- Начальник Управления;
- Директор МКУ МФЦ.

5.4. Порядок подачи и рассмотрения жалобы

5.4.1. Жалоба подается в Управление или в МКУ МФЦ при оказании муниципальной услуги. Жалоба предоставляется в письменной форме (по почте), в том числе при личном приеме заявителя или в электронном виде.

5.4.2. Жалоба должна содержать:

- а) наименование участника предоставления услуги, решения и действия (бездействие) которого обжалуются;
 - б) фамилию, имя, отчество (последнее - при наличии);
- сведения о месте жительства заявителя (для физических лиц);
 - сведения о месте нахождения заявителя (для юридических лиц);

- номер (номера) контактного телефона;
- адрес (адреса) электронной почты (при наличии);
- почтовый адрес, по которому должен быть направлен ответ заявителю;

в) сведения об обжалуемом решении и действии (бездействии) участника предоставления услуги;

г) доводы, на основании которых заявитель не согласен с решением или действием (бездействием) участника предоставления услуг. Заявителем могут быть представлены документы (при наличии), подтверждающие доводы заявителя, либо их копии. В случае необходимости в подтверждение своих доводов заявитель прилагает к письменному обращению (жалобе) документы и материалы либо их копии.

5.4.3. Жалоба может быть подана заявителем через МКУ МФЦ. При поступлении жалобы МКУ МФЦ обеспечивает ее передачу в Администрацию в порядке и сроки, которые установлены соглашением о взаимодействии между МКУ МФЦ и Администрацией, но не позднее следующего рабочего дня от дня поступления жалобы.

5.4.4. Жалоба на нарушение порядка предоставления государственной или муниципальной услуги сотрудниками МКУ МФЦ рассматривается директором МКУ МФЦ. Для обжалования решения директора МКУ МФЦ по данной жалобе заявитель вправе обратиться с соответствующей жалобой (заявлением) к заместителю руководителя Администрации Одинцовского муниципального района, курирующему деятельность МКУ МФЦ. При этом срок рассмотрения жалобы исчисляется со дня ее регистрации и направления для рассмотрения вышеуказанным должностным лицом.

5.4.5. В случае необходимости в подтверждение своих доводов заявитель прилагает к письменному обращению (жалобе) документы и материалы либо их копии.

5.4.6. Заявитель несет ответственность за предоставленную информацию, указанную в жалобе, согласно статье 128.1 «Клевета» Уголовного Кодекса Российской Федерации.

5.5. Сроки рассмотрения жалобы

5.5.1. Жалоба, поступившая в Администрацию, Управление или МКУ МФЦ, подлежит регистрации не позднее следующего рабочего дня от дня ее поступления.

5.5.2. Жалоба, поступившая в Администрацию, Управление или МКУ МФЦ, подлежит рассмотрению должностным лицом, наделенным полномочиями по рассмотрению жалобы, в течение пятнадцати рабочих дней от дня ее регистрации, а в случае обжалования отказа в приеме документов у заявителя, либо в исправлении допущенных опечаток и ошибок, а также в случае обжалования нарушения установленного срока таких исправлений – в течение пяти рабочих дней от дня ее регистрации.

5.5.3. Внесение изменений в результат предоставления муниципальной услуги в целях исправления допущенных опечаток и ошибок осуществляется Управлением или МКУ МФЦ (в зависимости от того кем они допущены) в срок не более 5 дней.

5.6. Перечень оснований для отказа или приостановления рассмотрения жалобы

5.6.1. Уполномоченный на рассмотрение жалобы орган отказывает в удовлетворении жалобы в следующих случаях:

- наличие вступившего в законную силу решения суда, арбитражного суда по жалобе о том же предмете и по тем же основаниям;

- подачи жалобы лицом, полномочия которого не подтверждены в порядке, установленном настоящим административным регламентом и законодательством Российской Федерации;

- наличия решения по жалобе, принятого ранее в соответствии с требованиями настоящего административного регламента и законодательства Российской Федерации в отношении того же заявителя и по тому же предмету жалобы.

5.6.2. Уполномоченный на рассмотрение жалобы орган вправе оставить жалобу без ответа в следующих случаях:

- наличия в жалобе нецензурных либо оскорбительных выражений, угроз жизни, здоровью и имуществу должностного лица, а также членов его семьи;

- отсутствия возможности прочитать какую-либо часть текста жалобы, фамилию, имя, отчество (при наличии) и (или) почтовый адрес заявителя, указанные в жалобе;

- если в письменном обращении не указаны фамилия, имя, отчество (при наличии) и почтовый адрес заявителя, направившего обращение, по которому должен быть отправлен ответ;

- если жалоба подана заявителем в орган, в компетенцию которого не входит принятие решения по жалобе. В этом случае в течение 3-х дней со дня ее регистрации указанный орган направляет жалобу в уполномоченный на ее рассмотрение орган и в письменной форме информирует заявителя о перенаправлении жалобы;

- если в письменном обращении заявителя содержится вопрос, на который ему многократно давались письменные ответы по существу, в связи с ранее направляемыми обращениями, и при этом в обращении не приводятся новые доводы или обстоятельства, начальник Управления или директор МКУ МФЦ, либо должностное лицо, уполномоченное на принятие решения по жалобе, вправе принять решение о безосновательности очередного обращения и прекращении переписки с заявителем по данному вопросу при условии, что указанное обращение и ранее направляемые обращения направлялись в Управление или МКУ МФЦ, либо одному и тому же должностному лицу. О данном решении заявитель, направивший обращение, уведомляется письменно;

- если ответ по существу поставленного в обращении вопроса не может быть дан без разглашения сведений, составляющих государственную или иную охраняемую федеральным законом тайну, гражданину, направившему обращение, сообщается о невозможности дать ответ по существу поставленного в нем вопроса в связи с недопустимостью разглашения указанных сведений.

5.7. Результат рассмотрения жалобы

5.7.1. По результатам рассмотрения жалобы Администрация, Управление или МКУ МФЦ принимает одно из следующих решений:

1) удовлетворяет жалобу, в том числе в форме отмены принятого решения, исправления допущенных органом, предоставляющим муниципальную услугу, опечаток и ошибок в выданных в результате предоставления муниципальной услуги документах, возврата заявителю денежных средств, взимание которых не предусмотрено нормативными правовыми актами Российской Федерации, нормативными правовыми актами Московской области, муниципальными правовыми актами;

2) отказывает в удовлетворении жалобы, о чем уведомляет заявителя письменно.

5.8. Порядок информирования заявителя о результатах рассмотрения жалобы

5.8.1. Не позднее дня, следующего за днем принятия решения, заявителю в письменной или электронной форме направляется мотивированный ответ о результатах рассмотрения жалобы.

5.9. Порядок обжалования решения по жалобе

5.9.1. Заявитель вправе обжаловать решения по жалобе вышестоящим должностным лицом.

5.9.2. В случае установления в ходе или по результатам рассмотрения жалобы признаков состава административного правонарушения или преступления, Администрация в установленном порядке незамедлительно направляет имеющиеся материалы в органы прокуратуры.

5.9.3. Заявитель имеет право на получение информации и документов, необходимых для обоснования и рассмотрения жалобы, при условии, что это не затрагивает права, свободы и законные интересы других лиц, и что указанные документы не содержат сведения, составляющие государственную или иную охраняемую законодательством Российской Федерации тайну.

5.9.4. При подаче жалобы заявитель вправе получить следующую информацию:

- местонахождение Управления и МКУ МФЦ и его территориальных подразделений;
- перечень номеров телефонов для получения сведений о прохождении процедур по рассмотрению жалобы;
- местонахождение органов местного самоуправления, фамилии, имена, отчества (при наличии) и должности их руководителей, а также должностных лиц, которым может быть направлена жалоба.

5.9.5. При подаче жалобы заинтересованное лицо вправе получить в Управлении или МКУ МФЦ копии документов, подтверждающих обжалуемое действие (бездействие), решение должностного лица.

5.10. Право заявителя на получение информации и документов, необходимых для обоснования и рассмотрения жалобы и способы их предоставления

5.10.1. Заявитель имеет право на получение исчерпывающей информации и документов, необходимых для обоснования и рассмотрения жалобы.

5.10.2. Информация и документы, необходимые для обоснования и рассмотрения жалобы, размещаются в Администрации, Управлении или МКУ МФЦ, на официальных сайтах Администрации или МКУ МФЦ, на Портале государственных и муниципальных услуг, а также, по требованию заявителя, информация может быть сообщена ему в устной и (или) письменной форме.

5.10.3. Информирование заявителей о порядке подачи и рассмотрения жалобы на решения и действия (бездействие) должностных лиц и муниципальных служащих, Администрации, Управления и МКУ МФЦ, осуществляется посредством размещения информации на стендах в местах предоставления муниципальной услуги в Администрации, Управлении и МКУ МФЦ, на официальных сайтах Администрации и МКУ МФЦ, на Портале государственных и муниципальных услуг, а также может быть сообщена заявителю в устной и (или) письменной форме.

Справочная информация

о месте нахождения, режиме работы, контактных телефонах, адресах электронной почты органа, предоставляющего муниципальную услугу, структурных подразделений органа, предоставляющего муниципальную услугу, МКУ МФЦ и организаций, участвующих в предоставлении муниципальной услуги

1. Администрация

Место нахождения Администрации: Одинцовский муниципальный район, город Одинцово, улица Маршала Жукова, дом 28.

Режим работы Администрации

Понедельник:	09:00-18:00 перерыв на обед с 13.00 до 14.00
Вторник:	09:00-18:00 перерыв на обед с 13.00 до 14.00
Среда:	09:00-18:00 перерыв на обед с 13.00 до 14.00
Четверг:	09:00-18:00 перерыв на обед с 13.00 до 14.00
Пятница:	09:00-18:00 перерыв на обед с 13.00 до 14.00
Суббота:	выходной день
Воскресенье:	выходной день.

Режим приема заявителей в Администрации

Понедельник:	09:00-17:00 перерыв на обед с 13.00 до 14.00
Вторник:	09:00-17:00 перерыв на обед с 13.00 до 14.00
Среда:	09:00-17:00 перерыв на обед с 13.00 до 14.00
Четверг:	09:00-17:00 перерыв на обед с 13.00 до 14.00
Пятница:	09:00-17:00 перерыв на обед с 13.00 до 14.00
Суббота:	выходной день
Воскресенье:	выходной день

Почтовый адрес Администрации: 143000, Одинцовский муниципальный район, город Одинцово, улица Маршала Жукова, дом 28.

Контактный телефон: (495) 596-1432.

Официальный сайт администрации Одинцовского муниципального района Московской области в сети Интернет: <http://www.odin.ru>.

Адрес электронной почты администрации Одинцовского муниципального района Московской области в сети Интернет: adm@odin.ru.

2. Управление земельных ресурсов Администрации

Место нахождения Управления земельных ресурсов Администрации: Одинцовский муниципальный район, город Одинцово, улица Маршала Жукова, дом 28.

Режим работы Управления земельных ресурсов Администрации

Понедельник:	09:00-18:00 перерыв на обед с 13.00 до 14.00
Вторник:	09:00-18:00 перерыв на обед с 13.00 до 14.00
Среда:	09:00-18:00 перерыв на обед с 13.00 до 14.00

Четверг:	<i>09:00-18:00 перерыв на обед с 13.00 до 14.00</i>
Пятница:	<i>09:00-18:00 перерыв на обед с 13.00 до 14.00</i>
Суббота:	<i>выходной день</i>
Воскресенье:	<i>выходной день</i>

Режим приема для консультаций заявителей в Управлении земельных ресурсов Администрации

Понедельник:	<i>с 14.00-18.00</i>
Вторник:	<i>Неприемный день</i>
Среда:	<i>Неприемный день</i>
Четверг:	<i>Неприемный день</i>
Пятница:	<i>Неприемный день</i>
Суббота:	<i>выходной день</i>
Воскресенье:	<i>выходной день</i>

Почтовый адрес Управления земельных ресурсов Администрации: 143000, Одинцовский муниципальный район, город Одинцово, улица Маршала Жукова, дом 28.

Контактный телефон: (495) 596-2733.

Официальный сайт администрации Одинцовского муниципального района Московской области в сети Интернет: <http://www.odin.ru>.

Адрес электронной почты администрации Одинцовского муниципального района Московской области в сети Интернет: adm@odin.ru.

3. МКУ МФЦ, расположенный на территории Одинцовского муниципального района Московской области

Место нахождения МКУ МФЦ: Московская область, Одинцовский район, г. Одинцово, ул. Маршала Неделина, дом 21.

Режим работы МКУ МФЦ

Понедельник:	<i>09:00-18:00 без перерыва на обед</i>
Вторник:	<i>09:00-18:00 без перерыва на обед</i>
Среда:	<i>09:00-18:00 без перерыва на обед</i>
Четверг:	<i>09:00-18:00 без перерыва на обед</i>
Пятница:	<i>09:00-18:00 без перерыва на обед</i>
Суббота:	<i>выходной день</i>
Воскресенье:	<i>выходной день.</i>

Почтовый адрес МКУ МФЦ: 143000, Московская область, Одинцовский район, г. Одинцово, ул. Маршала Неделина, дом 21.

Телефон Call-центра: 8 (495) 640-62-00

Официальный сайт МКУ МФЦ в сети Интернет: <http://www.odinmfc.ru/>

Адрес электронной почты МКУ МФЦ в сети Интернет: info@odinmfc.ru

4. Организации, участвующие в предоставлении муниципальной услуги

4.1. Управление Федеральной службы государственной регистрации, кадастра и картографии по Московской области.

Адрес местонахождения: Московская область. Почтовый адрес: 121170, город Москва, улица Поклонная, д. 13.

Адрес электронной почты: mail@to50reg.ru.

Телефоны для справок (автоответчик): 8(499) 148-89-46, 8(499)148-82-30, 8(499)148-89-52

Подробная информация об адресах, телефонах, режиме работы территориальных отделов Управления Росреестра по Московской области и другая актуальная информация размещена в ссылке «[Территориальные отделы](#)» подраздела «Структура» раздела «Об Управлении Росреестра» подсайта Управления Росреестра по Московской области (www.to50.rosreestr.ru)

Единый справочный телефон Ведомственного центра телефонного обслуживания Росреестра (ВЦТО) 8-800-100-34-34

Унифицированный режим приёма территориальных отделов Управления Росреестра по Московской области

Понедельник:	<i>09:00-16:00 без перерыва на обед</i>
Вторник:	<i>10:00-20:00 без перерыва на обед</i>
Среда:	<i>Прием по предварительной записи 09:00-18:00 без перерыва на обед</i>
Четверг:	<i>10:00-20:00 без перерыва на обед</i>
Пятница:	<i>08:00-16:00 без перерыва на обед</i>
Суббота:	<i>09:00 – 13.00 без перерыва на обед</i>
Воскресенье:	<i>выходной день.</i>

Отдел по Одинцовскому району Управления Федеральной службы государственной регистрации, кадастра и картографии по Московской области.

Адрес местонахождения: 143003, Московская область, г. Одинцово, ул. Маршала Бирюзова, дом 15. Электронная почта: rp96@to50reg.ru.

Предварительная запись по вопросам государственной регистрации прав на недвижимое имущество осуществляется:

- посредством портала государственных услуг, оказываемых Федеральной службой государственной регистрации, кадастра и картографии в электронном виде <https://rosreestr.ru>;

- через Ведомственный центр телефонного обслуживания Росреестра по единому бесплатному номеру 8-800-100-34-34.

4.2 Управление Федеральной налоговой службы России по Московской области.

Адрес местонахождения: 125284, г. Москва, Хорошевское шоссе, д. 12А.

Телефон: 8 (495) 536-13-34; 8 (495) 536-13-73; Факс: 8 (495) 536-11-80

Подробная информация об адресах, телефонах, режиме работы межрайонных ИФНС, территориальных обособленных рабочих мест межрайонных ИФНС и другая актуальная информация размещена в ссылке «Контакты и обращения, адреса инспекций» сайта Федеральной налоговой службы (www.nalog.ru).

Режим работы

Понедельник:	<i>09:00-18:00 без перерыва на обед</i>
Вторник:	<i>09:00-18:00 без перерыва на обед</i>
Среда:	<i>09:00-18:00 без перерыва на обед</i>
Четверг:	<i>09:00-18:00 без перерыва на обед</i>
Пятница:	<i>09:00-16:45 без перерыва на обед</i>

Суббота:	<i>выходной день</i>
Воскресенье:	<i>выходной день</i>

Межрайонная ИФНС России по Московской области
143002, г. Одинцово, ул. Молодежная, д. 32 ТОРМ: г. Звенигород, ул. Почтовая,
д. 35

Телефон: 8 (495) 597-11-75. Факс: 8 (495) 599-92-77.

Предварительная онлайн запись на прием в инспекцию осуществляется на сайте Федеральной налоговой службы (www.nalog.ru).

4.3. Филиал Федерального государственного бюджетного учреждения «Федеральная кадастровая палата Федеральной службы государственной регистрации, кадастра и картографии» по Московской области.

Адрес центрального офиса филиала ФГБУ «ФКП Росреестра» по Московской области: 143026, Московская область, Одинцовский район, р. п. Новоивановское, ул. Агрохимиков, д. 6а.

Телефон Ведомственного центра телефонного обслуживания росреестра (ВЦТО): 8 800 100 34 34

Режим работы

Понедельник:	<i>09:00-18:00 без перерыва на обед</i>
Вторник:	<i>09:00-18:00 без перерыва на обед</i>
Среда:	<i>09:00-18:00 без перерыва на обед</i>
Четверг:	<i>09:00-18:00 без перерыва на обед</i>
Пятница:	<i>09:00-16:45 без перерыва на обед</i>
Суббота:	<i>выходной день</i>
Воскресенье:	<i>выходной день</i>

Интернет-страница: <http://kp-mo.ru>

Адрес электронной почты: fgu50@u50.rosreestr.ru

Режим работы территориальных отделов филиала федерального государственного бюджетного учреждения «Федеральная кадастровая палата Федеральной службы государственной регистрации, кадастра и картографии» по Московской области

В порядке общей очереди и по предварительной записи на сайте Росреестра (*)

Прием и выдача документов

понедельник с 09:00 до 16:00

вторник с 10:00 до 20:00

среда с 09:00 до 17:00

четверг с 10:00 до 20:00

пятница с 08:00 до 16:00

По предварительной записи на сайт Росреестра (*)

суббота с 09:00 до 13:00

(*) Примечание:

1. Прием заявителей по предварительной записи осуществляется в течение всей продолжительности рабочего дня в соответствии с установленным режимом приема-выдачи документов.

2. Ветеранам Великой Отечественной войны, инвалидам Великой Отечественной войны, инвалидам I и II групп при предъявлении ими соответствующих документов обеспечивается возможность представить документы (в т.ч. субботу) на предоставление государственной услуги вне очереди, в том числе без предварительной записи.

Руководителю
Администрации
Одинцовского муниципального района
Московской области
ул. Маршала Жукова, дом 28,
город Одинцово, Московская область, 143000
от:

Фамилия _____
Имя _____
Отчество (при наличии) _____
Адрес регистрации:
Почтовый индекс _____ Городское/сельское поселение _____
Улица _____
Дом № _____ Корпус № _____ Квартира № _____
Телефон домашний +7 _____
Телефон мобильный +7 _____
Электронная почта _____

ЗАЯВЛЕНИЕ
об отнесении земель или земельных участков
в составе таких земель к определенной категории
(форма 1)

Прошу отнести землю (земельный участок), имеющую(ий) следующие характеристики:

Адрес, _____ границы _____ и
месторасположение _____

площадь _____
(указывается только для земельных участков)

кадастровый номер _____
(указывается только для земельных участков)

к категории земель _____
(указывается категория земель, к которой предполагается отнести землю
(земельный участок))

для _____
(указывается обоснование отнесения земли (земельного участка))

Земельный участок принадлежит _____
(указывается правообладатель земли (земельного участка))

на праве _____
(указывается право на землю (земельный участок))

Подтверждаю свое согласие на использование моих персональных данных в ходе рассмотрения данного заявления (запроса) _____

(подпись заявителя, расшифровка)

Результат муниципальной услуги прошу выдать следующим способом:

- в форме документа на бумажном носителе:
- посредством личного обращения в _____

(наименование ОМСУ)

- почтовым отправлением на адрес, указанный в заявлении;
- посредством личного обращения в МКУ МФЦ.
- в форме электронного документа:
- отправлением по электронной почте;
- посредством направления через Единый портал государственных и муниципальных услуг;
- посредством направления через Портал государственных и муниципальных услуг.

О статусе заявления прошу информировать при помощи:

- электронной почты;
- звонка по телефону;

- sms сообщения;
- web сайта МФЦ.

Дата заполнения заявления ____ 201__ г. _____
(подпись заявителя, расшифровка)

Оборотная сторона заявления

Перечень документов, представленных заявителем

№ п/п	Наименование документов	Количество листов	Примечание
<u>Обязательные документы</u>			
1.	Копия документа, удостоверяющего его личность, если с запросом обращается физическое лицо		
2.	Копия документа, удостоверяющего личность физического лица, представляющего юридическое лицо, если с запросом обращается юридическое		

	лицо		
3.	Копия документа, удостоверяющего права (полномочия) представителя физического или юридического лица и копия документа, удостоверяющего его личность, если с заявлением обращается представитель заявителя		
4.	Согласие правообладателя земельного участка на отнесение земельного участка к определенной категории		
5.	Копии правоустанавливающих и (или) правоудостоверяющих документов на земельный участок, заверенные в порядке, установленном законодательством Российской Федерации, если сведения о таких документах отсутствуют в Едином государственном реестре прав на недвижимое имущество и сделок с ним		
6.	Копии документов, удостоверяющих личность правообладателя земельного участка - физического лица		
<u>Документы, представленные заявителем по собственной инициативе</u>			

Сдал: _____

(подпись заявителя, расшифровка)

Принял: _____

(подпись сотрудника, расшифровка)

Штамп

Дата приема/передачи документов ____ ____ 201__ г.

Приложение 3

Руководителю
Администрации
Одинцовского муниципального района
Московской области
ул. Маршала Жукова, дом 28,
город Одинцово, Московская область, 143000
от:

Фамилия _____

Имя _____

Отчество (при наличии) _____
Адрес регистрации: _____
Почтовый индекс _____ Городское/сельское поселение _____
Улица _____
Дом № _____ Корпус № _____ Квартира № _____
Телефон домашний +7 _____
Телефон мобильный +7 _____
Электронная почта _____

ЗАЯВЛЕНИЕ
о переводе земель или земельных участков в составе таких земель из одной
категории в другую
(форма 2)

Прошу перевести землю (земельный участок), имеющую(ий) следующие характеристики:

Адрес, _____ границы _____ и
месторасположение _____

площадь _____
(указывается только для земельных участков)

кадастровый номер _____
(указывается только для земельных участков)

из категории земель _____
(указывается категория земель, к которой принадлежит земля (земельный участок)
в настоящее время)

в категорию земель _____
(указывается категория земель, в которую предполагается осуществить перевод
земли (земельного участка))

для _____
(указывается обоснование перевода земли (земельного участка))

Земельный участок принадлежит _____
(указывается правообладатель земли (земельного участка))

на праве _____
(указывается право на землю (земельный участок))

Подтверждаю свое согласие на использование моих персональных данных в ходе
рассмотрения данного заявления (запроса) _____

(подпись заявителя, расшифровка)

Результат муниципальной услуги прошу выдать следующим способом:

в форме документа на бумажном носителе:

посредством личного обращения в _____
(наименование ОМСУ)

-
- почтовым отправлением на адрес, указанный в заявлении;
 - посредством личного обращения в МКУ МФЦ.
 - в форме электронного документа:
 - отправлением по электронной почте;
 - посредством направления через Единый портал государственных и муниципальных услуг;
 - посредством направления через Портал государственных и муниципальных услуг.

О статусе заявления прошу информировать при помощи:

-
- электронной почты;
 - звонка по телефону;

-
- sms сообщения;
 - web сайта МФЦ.
-

Дата заполнения заявления ____ ____ 201__г. _____
(подпись заявителя, расшифровка)

Оборотная сторона заявления

Перечень документов, представленных заявителем

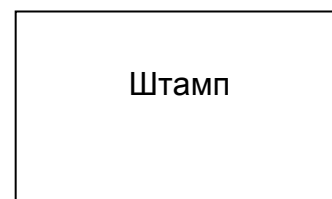
№ п/п	Наименование документов	Количество листов	Примечание
<u>Обязательные документы</u>			
1.	Копия документа, удостоверяющего его личность, если с запросом обращается физическое лицо		
2.	Копия документа, удостоверяющего личность физического лица, представляющего юридическое лицо, если с запросом обращается юридическое лицо		
3.	Копия документа, удостоверяющего права (полномочия) представителя физического или юридического лица и копия документа, удостоверяющего его личность, если с заявлением обращается представитель заявителя		
4.	Согласие правообладателя земельного участка на перевод земельного участка из состава земель одной категории в другую, за исключением случаев перевода земельных участков из состава земель одной категории в другую для создания особо охраняемых		

	природных территорий без изъятия земельных участков у их правообладателей либо в связи с установлением или изменением границы населенных пунктов.		
<u>Документы, представленные заявителем по собственной инициативе</u>			

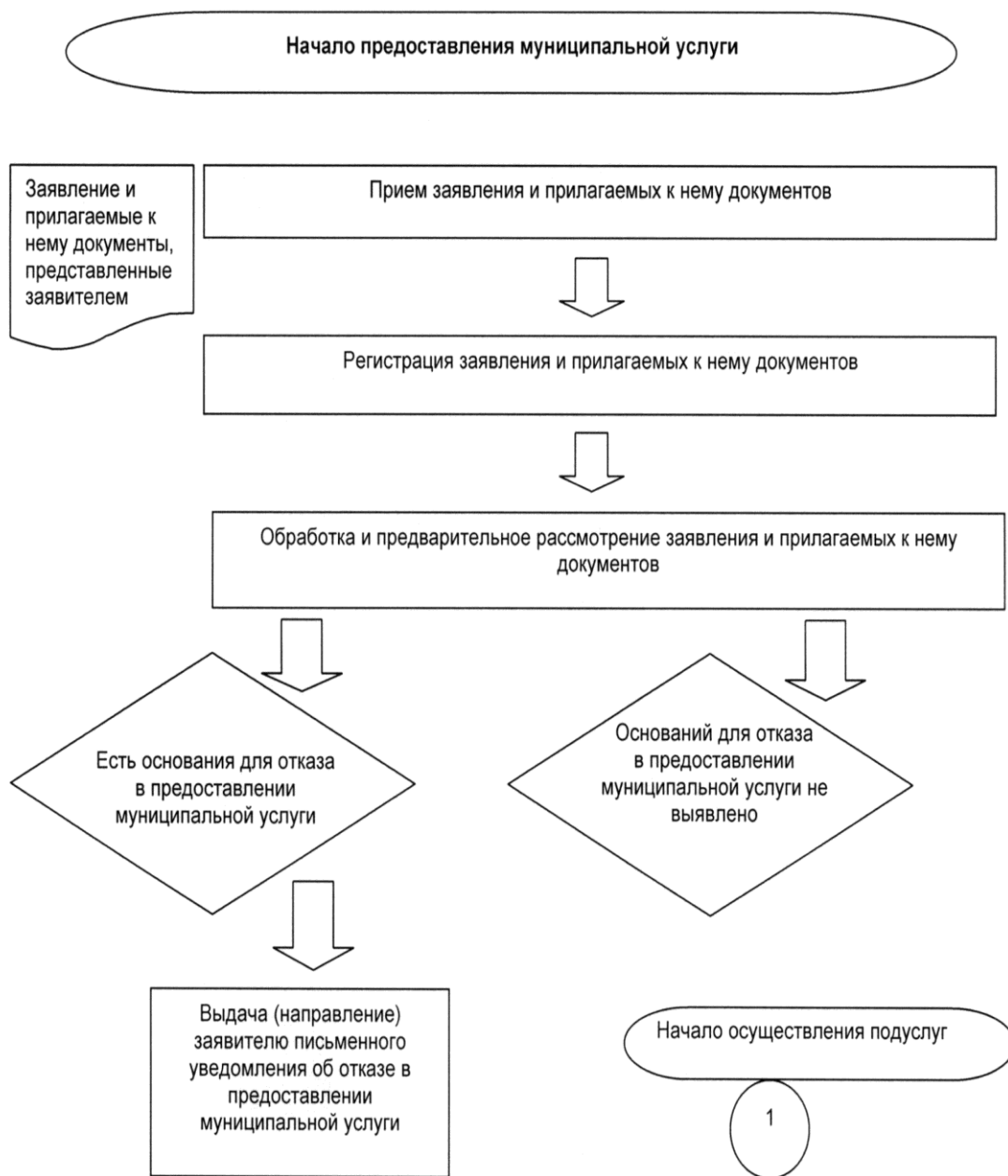
Сдал: _____
(подпись заявителя, расшифровка)

Принял: _____
(подпись сотрудника, расшифровка)

Дата приема/передачи документов ____ ____ 201__г.

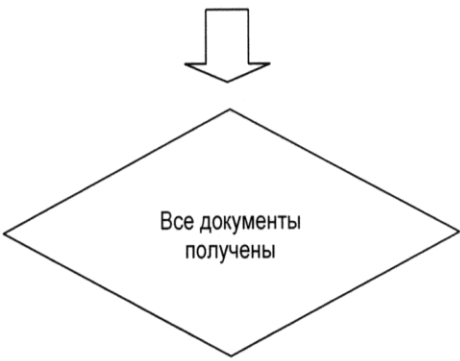


**Блок-схема
предоставления муниципальной услуги
по отнесению земель или земельных участков в составе таких земель к
определенной категории, перевод земель или земельных участков в составе таких
земель из одной категории в другую**

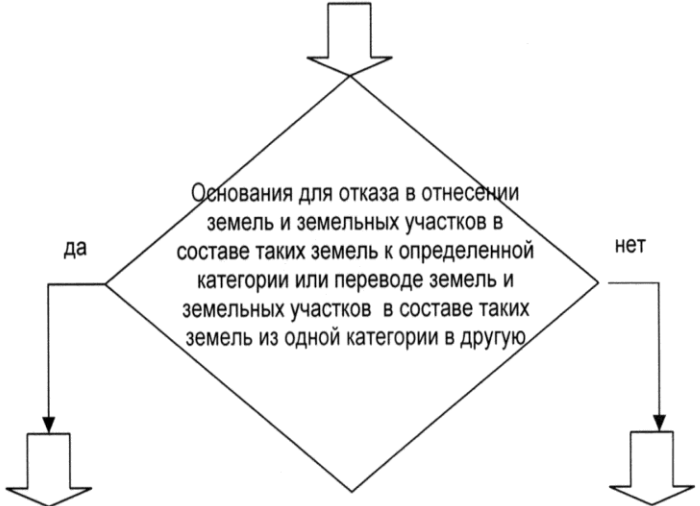


Документы:
ЕГРП;
ЕГРЮЛ;
ЕГРИП;
Выписка из государственного реестра муниципальных образований;
Кадастровый паспорт земельного участка либо кадастровая выписка о земельном участке;
Заключение государственной экологической экспертизы в случае, если ее проведение предусмотрено федеральными законами

Формирование и направление межведомственных запросов в органы (организации), участвующие в предоставлении муниципальной услуги



Принятие решения в выдаче (об отказе в выдаче) результата предоставления муниципальной услуги



Выдача (направление) заявителю документа, являющегося отрицательным результатом предоставления муниципальной услуги

Выдача (направление) заявителю документа, являющегося положительным результатом предоставления муниципальной услуги

(указать наименование заявителя (для юридических лиц),
Ф.И.О. (для физических лиц
и индивидуальных предпринимателей))

**Уведомление
об отказе в
рассмотрении заявления об отнесении земель или земельных участков в составе
таких земель к определенной категории
(заявления о переводе земель или земельных участков в составе таких земель из
одной категории в другую)**

Вам отказано в рассмотрении заявления об отнесении земель или земельных участков в составе таких земель к определенной категории (заявления в переводе земель или земельных участков в составе таких земель из одной категории в другую) по следующим основаниям:

(указываются причины отказа со ссылкой на правовой акт)

После устранения обстоятельств, послуживших основанием для отказа в рассмотрении заявления об отнесении земель или земельных участков в составе таких земель к определенной категории (заявления о переводе земель или земельных участков в составе таких земель из одной категории в другую) Вы имеете право повторно обратиться за предоставлением муниципальной услуги.

*наименование
должностного
ответственного лица*

подпись

*расшифровка подписи
(Ф.И.О.)*

М.П.

«__» _____ 20__ год