

Утвержден
постановлением главы
сельского поселения Горское
от «01» сентября 2014 г. №507

**АДМИНИСТРАТИВНЫЙ РЕГЛАМЕНТ
предоставления муниципальной услуги по согласованию местоположения
границ земельного участка**

I. Общие положения

**Предмет регулирования административного регламента предоставления
муниципальной услуги**

1. Административный регламент предоставления муниципальной услуги по согласованию местоположения границ земельного участка органом местного самоуправления (далее - административный регламент) устанавливает стандарт предоставления муниципальной услуги по согласованию местоположения границ земельного участка органом местного самоуправления (далее - муниципальная услуга), состав, последовательность и сроки выполнения административных процедур (действий) по предоставлению муниципальной услуги, требования к порядку их выполнения, формы контроля за исполнением административного регламента, досудебный (внесудебный) порядок обжалования решений и действий (бездействия) администрации сельского поселения Горское Одинцовского муниципального района Московской области, должностных лиц отдела по управлению муниципальной собственностью, земельными ресурсами и ЖКХ администрации сельского поселения Горское Одинцовского муниципального района Московской области либо муниципальных служащих.

2. Административный регламент разработан в целях повышения качества и доступности предоставления муниципальной услуги при осуществлении полномочий администрации сельского поселения Горское Одинцовского муниципального района Московской области.

Лица, имеющие право на получение муниципальной услуги

3. Муниципальная услуга представляется физическим лицам, индивидуальным предпринимателям и юридическим лицам (далее – заявители).

При обращении за получением муниципальной услуги от имени заявителей взаимодействие с отделом градостроительства и землепользования администрации сельского поселения Горское Одинцовского муниципального района Московской области вправе осуществлять их уполномоченные представители.

Требования к порядку информирования порядке предоставления муниципальной услуги

4. Информирование граждан о порядке предоставления муниципальной услуги осуществляется муниципальными служащими администрации сельского поселения Горское Одинцовского муниципального района Московской области и сотрудниками МКУ МФЦ предоставления государственных и муниципальных услуг Московской области, расположенных на территории сельского поселения Горское Одинцовского муниципального района Московской области (далее – МКУ МФЦ).

5. Основными требованиями к информированию граждан о порядке предоставления муниципальной услуги являются достоверность предоставляемой информации, четкость изложения информации, полнота информирования.

6. Информация о порядке предоставления муниципальной услуги содержит следующие сведения:

1) наименование и почтовый адрес администрации сельского поселения Горское Одинцовского муниципального района Московской области, ответственного за предоставление муниципальной услуги, и МКУ МФЦ;

2) справочные номера телефонов администрации сельского поселения Горское Одинцовского муниципального района Московской области, ответственного за предоставление муниципальной услуги, и МКУ МФЦ;

3) адрес официального сайта администрации сельского поселения Горское Одинцовского муниципального района Московской области и МКУ МФЦ в информационно-телекоммуникационной сети «Интернет» (далее – сеть Интернет);

4) график работы администрации сельского поселения Горское Одинцовского муниципального района Московской области, ответственного за предоставление муниципальной услуги, и МКУ МФЦ;

5) требования к письменному запросу заявителей о предоставлении информации о порядке предоставления муниципальной услуги;

6) выдержки из правовых актов, содержащих нормы, регулирующие деятельность по предоставлению муниципальной услуги;

7) текст административного регламента с приложениями;

8) перечень документов, необходимых для получения муниципальной услуги;

9) краткое описание порядка предоставления муниципальной услуги;

10) образцы оформления документов, необходимых для получения муниципальной услуги, и требования к ним;

11) перечень типовых, наиболее актуальных вопросов граждан, относящихся к компетенции администрации сельского поселения Горское Одинцовского муниципального района Московской области, МКУ МФЦ и ответы на них.

7. Информация о порядке предоставления муниципальной услуги размещается на информационных стендах в помещениях администрации сельского поселения Горское Одинцовского муниципального района Московской области и МКУ МФЦ, предназначенных для приема заявителей, на официальном сайте администрации сельского поселения Горское Одинцовского муниципального района Московской области и официальном сайте МКУ МФЦ в сети Интернет, в федеральной государственной информационной системе «Единый портал государственных и муниципальных услуг (функций)» (далее – Единый портал государственных и муниципальных услуг), в государственной информационной системе Московской области «Портал государственных и муниципальных услуг (функций) Московской области» (далее – Портал государственных и муниципальных услуг Московской области), а также предоставляется по телефону и электронной почте по обращению Заявителя.

8. Справочная информация о месте нахождения отдела градостроительства и землепользования администрации сельского поселения Горское Одинцовского муниципального района Московской области ответственного за предоставление муниципальной услуги, МКУ МФЦ, органов и организаций, участвующих в предоставлении муниципальной услуги, их почтовые адреса, официальные сайты в сети Интернет, информация о графиках работы, телефонных номерах и адресах электронной почты представлена в Приложении 1 к административному регламенту.

9. При общении с гражданами муниципальные служащие администрации сельского поселения Горское Одинцовского муниципального района Московской области и сотрудники МКУ МФЦ обязаны корректно и внимательно относиться к гражданам, не унижая их чести и достоинства. Информирование о порядке предоставления муниципальной услуги необходимо осуществлять с использованием официально-делового стиля речи.

II. Стандарт предоставления муниципальной услуги

Наименование муниципальной услуги

10. Муниципальная услуга по согласованию местоположения границ земельного участка органом местного самоуправления.

Наименование органа, предоставляющего муниципальную услугу

11. Предоставление муниципальной услуги осуществляется отдела градостроительства и землепользования администрации сельского поселения Горское Одинцовского муниципального района Московской области .

12. Отдел градостроительства и землепользования администрации сельского поселения Горское Одинцовского муниципального района Московской области организует предоставление муниципальной услуги по принципу «одного окна», в том числе на базе МКУ МФЦ.

13. В предоставлении муниципальной услуги участвуют:

- Управление Федеральной службы государственной регистрации, кадастра и картографии по Московской области;
- - ФГУ «Кадастровая палата по Московской области».

14. Органы, предоставляющие муниципальную услугу по согласованию местоположения границ земельного участка органом местного самоуправления, МКУ МФЦ, на базе которых организовано предоставление муниципальной услуги, не вправе требовать от заявителя осуществления действий, в том числе согласований, необходимых для получения муниципальной услуги и связанных с обращением в иные государственные органы (органы местного самоуправления) и организации, за исключением получения услуг, включенных в перечень услуг, которые являются необходимыми и обязательными для предоставления муниципальных услуг.

Результат предоставления муниципальной услуги

15. Результатами предоставления муниципальной услуги являются:

- 1) подписание акта согласования местоположения границы земельного участка;
- 2) отказ в предоставлении муниципальной услуги, оформленный на бумажном носителе или в электронной форме в соответствии с требованиями действующего законодательства.

Срок регистрации запроса заявителя

16. Запрос заявителя о предоставлении муниципальной услуги регистрируется в администрации сельского поселения Горское Одинцовского муниципального района Московской области в срок не позднее 1 рабочего дня,

следующего за днем поступления в администрацию сельского поселения Горское Одинцовского муниципального района Московской области.

17. Регистрация запроса заявителя о предоставлении муниципальной услуги, переданного на бумажном носителе из МКУ МФЦ в администрацию сельского поселения Горское Одинцовского муниципального района Московской области, осуществляется в срок не позднее 1 рабочего дня, следующего за днем поступления в администрацию сельского поселения Горское Одинцовского муниципального района Московской области.

18. Регистрация запроса заявителя о предоставлении муниципальной услуги, направленного в форме электронного документа посредством Единого портала государственных и муниципальных услуг, Портала государственных и муниципальных услуг Московской области, осуществляется в срок не позднее 1 рабочего дня, следующего за днем поступления в администрацию сельского поселения Горское Одинцовского муниципального района Московской области.

Срок предоставления муниципальной услуги

19. Срок предоставления муниципальной услуги не может превышать 30 календарных дней с даты регистрации заявления в администрацию сельского поселения Горское Одинцовского муниципального района Московской области

20. Срок предоставления муниципальной услуги, запрос на получение которой передан заявителем через МКУ МФЦ, исчисляется со дня регистрации запроса на получение муниципальной услуги в администрацию сельского поселения Горское Одинцовского муниципального района Московской области.

21. Срок предоставления муниципальной услуги исчисляется без учета сроков приостановления предоставления муниципальной услуги, передачи запроса о предоставлении муниципальной услуги и документов из МКУ МФЦ в администрацию сельского поселения Горское Одинцовского муниципального района Московской области, передачи результата предоставления муниципальной услуги из администрации сельского поселения Горское Одинцовского муниципального района Московской области, МКУ МФЦ, срока выдачи результата заявителю.

22. Сроки передачи запроса о предоставлении муниципальной услуги и прилагаемых документов из МКУ МФЦ в администрацию сельского поселения Горское Одинцовского муниципального района Московской области, а также передачи результата муниципальной услуги из администрации сельского поселения Горское Одинцовского муниципального района Московской

области, в МКУ МФЦ устанавливаются соглашением о взаимодействии между администрацией сельского поселения Горское Одинцовского муниципального района Московской области и МКУ МФЦ

23. Выдача (направление) результата предоставления муниципальной услуги осуществляется в срок, не превышающий 30 календарных дней (в случае выдачи результата), 2 рабочих дней (в случае направления результата).

Правовые основания предоставления муниципальной услуги

24. Предоставление муниципальной услуги осуществляется в соответствии с:

- Земельным кодексом Российской Федерации (далее - Земельный кодекс РФ) (Собрание законодательства РФ, 29.10.2001, №44, ст. 4147);

- Федеральный закон от 21.07.1997 N 122-ФЗ «О государственной регистрации прав на недвижимое имущество и сделок с ним»;

- Федеральным законом от 25.10.2001 №137-ФЗ «О введении в действие Земельного кодекса Российской Федерации» (далее – Федеральный закон №137-ФЗ) (Собрание законодательства РФ, 29.10.2001, №44, ст. 4148)

- Федеральным законом от 24.07.2007 №221-ФЗ «О государственном кадастре недвижимости» (далее – Федеральный закон №221-ФЗ) (Собрание законодательства РФ, 30.07.2007, №31, ст. 4017);

- Уставом сельского поселения Горское Одинцовского района Московской области;

- Распоряжение администрации сельского поселения Горское Одинцовского муниципального района Московской области от 17.01.2012 № 8-р «Об утверждении сводного перечня, первоочередных муниципальных услуг, предоставляемых в электронном виде администрацией сельского поселения Горское Одинцовского муниципального района Московской области

Исчерпывающий перечень документов, необходимых, в соответствии с нормативными правовыми актами Российской Федерации, нормативными правовыми актами Московской области и муниципальными правовыми актами, для предоставления муниципальной услуги, услуг, необходимых и обязательных для ее предоставления, способы их получения заявителями, в том числе в электронной форме, и порядок их предоставления

25. При обращении за получением муниципальной услуги заявитель представляет:

- 1) заявление (образец представлен в Приложении №3);
- 2) документ, удостоверяющий личность заявителя;

3) доверенность, подтверждающую полномочия представителя заявителя с точным указанием полномочий - в случае если действует представитель;

4) Межевой план – в электронном виде, заверенный кадастровым инженером, подготовившим межевой план.

В соответствии с приказом Министерства экономического развития Российской Федерации от 24.11.2008 №412 графическая часть межевого плана изготавливается на топографической съемке М 1:500, если площадь земельного участка до 6 га, или М 1:2000, если площадь земельного участка более 6 га. Графический материал должен содержать информацию о красных линиях.

5) Ведомость координат в городской системе, заверенная кадастровым инженером, подготовившим межевой план. В случае сложной конфигурации земельного участка (20 и более поворотных точек) ведомость координат представляется в электронном виде (с расширением shp, shx или mif, mid).

6) Акт согласования местоположения границ.

26. В бумажном виде форма заявления может быть получена заявителем непосредственно в отделе градостроительства и землепользования администрации сельского поселения Горское Одинцовского муниципального района Московской области или МКУ МФЦ.

27. Форма заявления доступна для копирования и заполнения в электронном виде на Едином портале государственных и муниципальных услуг и Портале государственных и муниципальных услуг Московской области, на официальном сайте администрации сельского поселения Горское Одинцовского муниципального района Московской области в сети Интернет spgorskoe.ru, а также по обращению заявителя может быть выслана на адрес его электронной почты.

Исчерпывающий перечень документов, необходимых в соответствии с нормативными правовыми актами для предоставления муниципальной услуги, которые находятся в распоряжении государственных органов, органов местного самоуправления и иных органов и подведомственных им организациях, участвующих в предоставлении муниципальных услуг, и которые заявитель вправе представить по собственной инициативе, а также способы их получения заявителями, в том числе в электронной форме, порядок их представления

28. Заявитель вправе представить по собственной инициативе следующие документы:

1) выписка из ЕГРП;

2) кадастровый паспорт земельного участка, либо кадастровая выписка о земельном участке.

29. Непредставление заявителем указанных документов не является основанием для отказа заявителю в предоставлении муниципальной услуги.

30. Администрация сельского поселения Горское Одинцовского муниципального района Московской области и МКУ МФЦ не вправе требовать от заявителя представления документов и информации или осуществления действий, представление или осуществление которых не предусмотрено нормативными правовыми актами, регулирующими отношения, возникающие в связи с предоставлением муниципальной услуги.

31. Администрация сельского поселения Горское Одинцовского муниципального района Московской области и МКУ МФЦ не вправе требовать от заявителя также представления документов и информации, в том числе об оплате государственной пошлины, взимаемой за предоставление муниципальной услуги, которые находятся в распоряжении органов, предоставляющих государственные или муниципальные услуги, либо подведомственных органам государственной власти или органам местного самоуправления организаций, участвующих в предоставлении муниципальной услуги, в соответствии с нормативными правовыми актами Российской Федерации, нормативными правовыми актами Московской области, муниципальными правовыми актами.

Исчерпывающий перечень оснований для отказа в приеме документов, необходимых для предоставления муниципальной услуги

32. Основаниями для отказа в приеме документов в Администрации сельского поселения Горское Одинцовского муниципального района или МКУ МФЦ, необходимых для предоставления муниципальной услуги следующие:

- обращение с заявлением несовершеннолетних (до 14 лет),
- заявитель находится в состоянии алкогольного или наркотического опьянения,
- личность заявителя не соответствует документу, удостоверяющему его личность,
- заявители, представляющие юридическое лицо, не предоставляют документы, подтверждающие его полномочия.

Исчерпывающий перечень оснований для приостановления или отказа в

предоставлении муниципальной услуги

33. Основаниями для отказа в предоставлении муниципальной услуги являются:

1) выявление в запросе на предоставление муниципальной услуги или в представленных документах недостоверной, искаженной или неполной информации, в том числе представление заявителем документов, срок действительности которых на момент поступления в администрацию сельского поселения Горское Одинцовского муниципального района Московской области в соответствии с действующим законодательством истек;

2) подача заявления и документов лицом, не входящим в перечень лиц, установленный законодательством и пунктом 3 настоящего административного регламента;

3) непредставление заявителем одного или более документов, указанных в пункте 26 настоящего административного регламента;

4) текст в запросе на предоставление муниципальной услуги не поддается прочтению либо отсутствует.

5) действующим законодательством не предусмотрена возможность согласования границ земельного участка.

34. Письменное решение об отказе в предоставлении муниципальной услуги подписывается руководителем администрации сельского поселения Горское Одинцовского муниципального района Московской области и выдается заявителю с указанием причин отказа.

Решение об отказе в приеме документов, представленных в электронной форме, подписывается руководителем администрации сельского поселения Горское Одинцовского муниципального района Московской области или МКУ МФЦ с использованием электронной подписи и направляется заявителю через Единый портал государственных и муниципальных услуг или Портал государственных и муниципальных услуг Московской области не позднее следующего рабочего дня с даты регистрации заявления.

По требованию заявителя, решение об отказе в предоставлении муниципальной услуги предоставляется в электронной форме или может выдаваться лично или направляться по почте в письменной форме либо выдается через многофункциональные центры.

35. Основания для приостановления предоставления муниципальной услуги отсутствуют.

Перечень услуг, необходимых и обязательных для предоставления

муниципальной услуги, в том числе сведения о документах выдаваемых организациями, участвующими в предоставлении муниципальной услуги

36. Для получения муниципальной услуги заявителю необходимо получить следующие необходимые и обязательные услуги:

- получение межевого плана (оригинал и копия, заверенная кадастровым инженером, подготовившим межевой план).

- получение ведомости координат в городской системе, заверенной кадастровым инженером, подготовившим межевой план.

Порядок, размер и основания взимания государственной пошлины или иной платы за предоставление муниципальной услуги

37. Предоставление муниципальной услуги администрации сельского поселения Горское Одинцовского муниципального района Московской области осуществляется бесплатно.

Порядок, размер и основания взимания платы за предоставление услуг, необходимых и обязательных для предоставления муниципальной услуги

38. Методики расчета и размеры платы за оказание необходимых и обязательных услуг устанавливаются организациями, предоставляющими необходимые и обязательные услуги, необходимые для предоставления муниципальной услуги, самостоятельно в соответствии с требованиями действующего законодательства.

Максимальный срок ожидания в очереди при подаче запроса о предоставлении муниципальной услуги, услуги организации, участвующей в предоставлении муниципальной услуги, и при получении результата предоставления таких услуг

39. Максимальное время ожидания в очереди при личной подаче заявления о предоставлении муниципальной услуги составляет не более 15 минут.

40. Предельная продолжительность ожидания в очереди при получении результата предоставления муниципальной услуги не должен превышать 15 минут.

Требования к помещениям, в которых предоставляется муниципальная

услуга, услуги организации, участвующей в предоставлении муниципальной услуги, к местам ожидания и приема заявителей, размещению и оформлению визуальной, текстовой и мультимедийной информации о порядке предоставления муниципальной услуги

41. Предоставление муниципальных услуг осуществляется в специально выделенных для этих целей помещениях администрации сельского поселения Горское Одинцовского муниципального района Московской области и МКУ МФЦ.

42. Для заявителей должно быть обеспечено удобство с точки зрения пешеходной доступности от остановок общественного транспорта. Путь от остановок общественного транспорта до помещений приема и выдачи документов должен быть оборудован соответствующими информационными указателями.

43. В случае если имеется возможность организации стоянки (парковки) возле здания (строения), в котором размещено помещение приема и выдачи документов, организовывается стоянка (парковка) для личного автомобильного транспорта заявителей. За пользование стоянкой (парковкой) с заявителей плата не взимается.

44. Для парковки специальных автотранспортных средств инвалидов на каждой стоянке выделяется не менее 10% мест (но не менее одного места), которые не должны занимать иные транспортные средства.

45. Вход в помещение приема и выдачи документов должен обеспечивать свободный доступ заявителей, быть оборудован удобной лестницей с поручнями, широкими проходами, а также пандусами для передвижения кресел-колясок.

46. На здании рядом с входом должна быть размещена информационная табличка (вывеска), содержащая следующую информацию:

- наименование органа;
- место нахождения и юридический адрес;
- режим работы;
- номера телефонов для справок;
- адрес официального сайта.

47. Фасад здания должен быть оборудован осветительными приборами, позволяющими посетителям ознакомиться с информационными табличками.

48. Помещения приема и выдачи документов должны предусматривать места для ожидания, информирования и приема заявителей. В местах для информирования должен быть обеспечен доступ граждан для ознакомления с информацией не только в часы приема заявлений, но и в рабочее время, когда прием заявителей не ведется.

49. В помещении приема и выдачи документов организуется работа справочных окон, в количестве, обеспечивающем потребности граждан.

50. Характеристики помещений приема и выдачи документов в части объемно-планировочных и конструктивных решений, освещения, пожарной безопасности, инженерного оборудования должны соответствовать требованиям нормативных документов, действующих на территории Российской Федерации.

51. Помещения приема выдачи документов оборудуются стендами (стойками), содержащими информацию о порядке предоставления муниципальных услуг.

52. Помещение приема и выдачи документов может быть оборудовано информационным табло, предоставляющим информацию о порядке предоставления муниципальной услуги (включая трансляцию видеороликов, разъясняющих порядок предоставления муниципальных услуг), а также регулирующим поток «электронной очереди». Информация на табло может выводиться в виде бегущей строки.

53. Информационное табло размещается рядом со входом в помещение таким образом, чтобы обеспечить видимость максимально возможному количеству заинтересованных лиц.

54. В местах для ожидания устанавливаются стулья (кресельные секции, кресла) для заявителей.

В помещении приема и выдачи документов выделяется место для оформления документов, предусматривающее столы (стойки) с бланками заявлений и канцелярскими принадлежностями.

В помещениях приема и выдачи документов могут быть размещены платежные терминалы, мини-офисы кредитных учреждений по приему платы за предоставление муниципальных услуг.

55. Информация о фамилии, имени, отчестве и должности сотрудника отдела градостроительства и землепользования администрации сельского поселения Горское Одинцовского муниципального района Московской области и МКУ МФЦ, должна быть размещена на личной информационной табличке и на рабочем месте специалиста.

56. Для заявителя, находящегося на приеме, должно быть предусмотрено место для раскладки документов.

57. Прием комплекта документов, необходимых для осуществления муниципальной услуги, и выдача документов, при наличии возможности, должны осуществляться в разных окнах (кабинетах).

58. В помещениях приема и выдачи документов размещается абонентский ящик, а также стенд по антикоррупционной тематике. Кроме того, в

помещениях приема и выдачи документов могут распространяться иные материалы (брошюры, сборники) по антикоррупционной тематике.

Показатели доступности и качества муниципальных услуг (возможность получения информации о ходе предоставления муниципальной услуги, возможность получения услуги в электронной форме или в МКУ МФЦ

Показателями доступности и качества муниципальной услуги являются:

- достоверность предоставляемой гражданам информации;
- полнота информирования граждан;
- наглядность форм предоставляемой информации об административных процедурах;
- удобство и доступность получения информации заявителями о порядке предоставления муниципальной услуги;
- соблюдение сроков исполнения отдельных административных процедур и предоставления муниципальной услуги в целом;
- соблюдений требований стандарта предоставления муниципальной услуги;
- отсутствие жалоб на решения, действия (бездействие) должностных лиц администрации сельского поселения Горское Одинцовского муниципального района Московской области и муниципальных служащих в ходе предоставления муниципальной услуги;
- полнота и актуальность информации о порядке предоставления муниципальной услуги.

59. Заявителям предоставляется возможность получения информации о ходе предоставления муниципальной услуги и возможность получения муниципальной услуги в электронной форме с использованием Портала государственных и муниципальных услуг Московской области, Единого портала государственных и муниципальных услуг и по принципу «одного окна» на базе МКУ МФЦ.

60. При получении муниципальной услуги заявитель осуществляет не более 2 взаимодействий с должностными лицами.

Целевым показателем реализации мероприятий Концепции снижения административных барьеров и повышения доступности государственных и муниципальных услуг на 2011 – 2013 годы, утвержденной распоряжением Правительства Российской Федерации от 10 июня 2011 года № 1021-р, является снижение среднего числа обращений в орган власти к 2014 году до 1.

61. Продолжительность ожидания в очереди при обращении заявителя в администрации сельского поселения Горское Одинцовского муниципального

района Московской области для получения муниципальной услуги не может превышать 15 минут.

Иные требования, в том числе учитывающие особенности организации предоставления муниципальной услуги по принципу «одного окна» на базе МКУ МФЦ и в электронной форме

62. Заявителю предоставляется возможность получения муниципальной услуги по принципу «одного окна», в соответствии с которым предоставление муниципальной услуги осуществляется после однократного обращения заявителя с соответствующим запросом, а взаимодействие с администрацией сельского поселения Горское Одинцовского муниципального района Московской области осуществляется МКУ МФЦ без участия заявителя в соответствии с нормативными правовыми актами и соглашением о взаимодействии между администрацией сельского поселения Горское Одинцовского муниципального района Московской области и МКУ МФЦ, заключенным в установленном порядке.

63. Организация предоставления муниципальной услуги на базе МКУ МФЦ осуществляется в соответствии с соглашением о взаимодействии между администрацией сельского поселения Горское Одинцовского муниципального района Московской области и МКУ МФЦ, заключенным в установленном порядке.

64. При предоставлении муниципальной услуги универсальными специалистами МКУ МФЦ исполняются следующие административные процедуры:

1) прием заявления и документов, необходимых для предоставления муниципальной услуги;

2) формирование и направление межведомственных запросов в органы (организации), участвующие в предоставлении муниципальной услуги;

3) выдача документа, являющегося результатом предоставления муниципальной услуги.

65. Административные процедуры по приему заявления и документов, необходимых для предоставления муниципальной услуги, а также выдаче документа, являющегося результатом предоставления муниципальной услуги, осуществляются универсальными специалистами МКУ МФЦ по принципу экстерриториальности.

66. Заявители имеют возможность получения муниципальной услуги в электронной форме с использованием Единого портала государственных и муниципальных услуг и Портала государственных и муниципальных услуг Московской области в части:

- 1) получения информации о порядке предоставления муниципальной услуги;
- 2) ознакомления с формами заявлений и иных документов, необходимых для получения муниципальной услуги, обеспечения доступа к ним для копирования и заполнения в электронном виде;
- 3) направления запроса и документов, необходимых для предоставления муниципальной услуги;
- 4) осуществления мониторинга хода предоставления муниципальной услуги;
- 5) получения результата предоставления муниципальной услуги в соответствии с действующим законодательством.

67. При направлении запроса о предоставлении муниципальной услуги в электронной форме заявитель формирует заявление на предоставление муниципальной услуги в форме электронного документа и подписывает его электронной подписью в соответствии с требованиями Федерального закона № 63-ФЗ и требованиями Федерального закона № 210-ФЗ.

68. При направлении запроса о предоставлении муниципальной услуги в электронной форме заявитель вправе приложить к заявлению о предоставлении муниципальной услуги документы, указанные в пунктах 22 административного регламента, которые формируются и направляются в виде отдельных файлов в соответствии с требованиями законодательства.

69. При направлении заявления и прилагаемых к нему документов в электронной форме представителем заявителя, действующим на основании доверенности, доверенность должна быть представлена в форме электронного документа, подписанного электронной подписью уполномоченного лица, выдавшего (подписавшего) доверенность.

70. В течение 5 дней с даты направления запроса о предоставлении муниципальной услуги в электронной форме заявитель предоставляет в администрацию сельского поселения Горское Одинцовского муниципального района Московской области документы, представленные в пункте 26 административного регламента (в случае, если запрос и документы в электронной форме не составлены с использованием электронной подписи в соответствии с действующим законодательством). Заявитель также вправе представить по собственной инициативе документы, указанные в пункте 29 административного регламента.

71. Для обработки персональных данных при регистрации субъекта персональных данных на Едином портале государственных и муниципальных услуг и на Портале государственных и муниципальных услуг Московской

области получение согласия заявителя в соответствии с требованиями статьи 6 Федерального закона №152-ФЗ не требуется.

72. Заявителям предоставляется возможность для предварительной записи на подачу заявления и документов, необходимых для предоставления муниципальной услуги. Предварительная запись может осуществляться следующими способами по выбору заявителя:

при личном обращении заявителя в администрацию сельского поселения Горское Одинцовского муниципального района Московской области, его территориальный отдел или МКУ МФЦ;

по телефону администрацией сельского поселения Горское Одинцовского муниципального района Московской области или МКУ МФЦ;

через официальный сайт администрации сельского поселения Горское Одинцовского муниципального района Московской области или МКУ МФЦ.

73. При предварительной записи заявитель сообщает следующие данные:

для физического лица: фамилию, имя, отчество (последнее при наличии);

для юридического лица: наименование юридического лица;

контактный номер телефона;

адрес электронной почты (при наличии);

желаемые дату и время представления документов.

74. Предварительная запись осуществляется путем внесения указанных сведений в книгу записи заявителей, которая ведется на бумажных и/или электронных носителях.

75. Заявителю сообщаются дата и время приема документов, окно (кабинет) приема документов, в которые следует обратиться. При личном обращении заявителю выдается талон-подтверждение. Заявитель, записавшийся на прием через официальный сайт администрации сельского поселения Горское Одинцовского муниципального района Московской области или МКУ МФЦ, может распечатать аналог талона-подтверждения.

Запись заявителей на определенную дату заканчивается за сутки до наступления этой даты.

76. При осуществлении предварительной записи заявитель в обязательном порядке информируется о том, что предварительная запись аннулируется в случае его неявки по истечении 15 минут с назначенного времени приема.

Заявителям, записавшимся на прием через официальный сайт администрации сельского поселения Горское Одинцовского муниципального района Московской области или МКУ МФЦ, за день до приема отправляется напоминание на указанный адрес электронной почты о дате, времени и месте приема, а также информация об аннулировании предварительной записи в

случае не явки по истечении 15 минут с назначенного времени приема.

77. Заявитель в любое время вправе отказаться от предварительной записи.

78. В отсутствие заявителей, обратившихся по предварительной записи, осуществляется прием заявителей, обратившихся в порядке очереди.

79. График приема (приемное время) заявителей по предварительной записи устанавливается руководителем администрации сельского поселения Горское Одинцовского муниципального района Московской области или МКУ МФЦ в зависимости от интенсивности обращений.

III. Состав, последовательность и сроки выполнения административных процедур (действий), требования к порядку их выполнения, в том числе особенности выполнения административных процедур (действий) в электронной форме и МКУ МФЦ

80. Предоставление муниципальной услуги включает в себя следующие административные процедуры:

1) прием заявления и документов, необходимых для предоставления муниципальной услуги;

2) регистрация заявления и документов, необходимых для предоставления муниципальной услуги;

3) обработка и предварительное рассмотрение заявления и представленных документов;

4) формирование и направление межведомственных запросов в органы (организации), участвующие в предоставлении муниципальной услуги;

5) принятие решения о предоставлении (об отказе предоставления) муниципальной услуги;

6) выдача документа, являющегося результатом предоставления муниципальной услуги.

Блок-схема предоставления муниципальной услуги

81. Блок-схема последовательности действий при предоставлении муниципальной услуги представлена в приложении 2 к административному регламенту.

Прием заявления и документов, необходимых для предоставления муниципальной услуги

82. Основанием для начала осуществления административной процедуры по приему заявления и документов, необходимых для предоставления муниципальной услуги, является поступление в администрацию сельского

поселения Горское Одинцовского муниципального района Московской области или МКУ МФЦ заявления о предоставлении муниципальной услуги и прилагаемых к нему документов, представленных заявителем:

а) в администрацию сельского поселения Горское Одинцовского муниципального района Московской области:

 посредством личного обращения заявителя,

 посредством почтового отправления;

 посредством технических средств Единого портала государственных и муниципальных услуг или Портала государственных и муниципальных услуг Московской области;

б) в МКУ МФЦ посредством личного обращения заявителя.

83. Прием заявления и документов, необходимых для предоставления муниципальной услуги, осуществляют сотрудники администрации сельского поселения Горское Одинцовского муниципального района Московской области или сотрудники МКУ МФЦ.

84. Прием заявления и документов, необходимых для предоставления муниципальной услуги осуществляется в МКУ МФЦ в соответствии с соглашениями о взаимодействии между администрацией сельского поселения Горское Одинцовского муниципального района Московской области и МКУ МФЦ, заключенными в установленном порядке, если исполнение данной процедуры предусмотрено заключенными соглашениями.

85. При поступлении заявления и прилагаемых к нему документов посредством личного обращения заявителя в администрацию сельского поселения Горское Одинцовского муниципального района Московской области или МКУ МФЦ, специалист, ответственный за прием и регистрацию документов, осуществляет следующую последовательность действий:

1) устанавливает предмет обращения;

2) устанавливает соответствие личности заявителя документу, удостоверяющему личность (в случае, если заявителем является физическое лицо);

3) проверяет наличие документа, удостоверяющего права (полномочия) представителя физического или юридического лица (в случае, если с заявлением обращается представитель заявителя);

4) осуществляет сверку копий представленных документов с их оригиналами;

5) проверяет заявление и комплектность прилагаемых к нему документов на соответствие перечню документов, предусмотренных пунктом 26 административного регламента.

б) проверяет заявление и прилагаемые к нему документы на наличие

подчисток, приписок, зачеркнутых слов и иных неоговоренных исправлений, серьезных повреждений, не позволяющих однозначно истолковать их содержание;

7) осуществляет прием заявления и документов по описи, которая содержит полный перечень документов, представленных заявителем, а при наличии выявленных недостатков - их описание;

8) вручает копию описи заявителю.

86. Специалист МКУ МФЦ, ответственный за прием документов, в дополнение к действиям, указанным в пункте 89 административного регламента, осуществляет следующие действия:

1) проверяет комплектность представленных заявителем документов по перечню документов, предусмотренных пунктом 29 административного регламента;

2) формирует перечень документов, не представленных заявителем и сведения из которых подлежат получению посредством межведомственного информационного взаимодействия;

3) направляет специалисту МКУ МФЦ, ответственному за осуществление межведомственного информационного взаимодействия, сформированный перечень документов, не представленных заявителем и сведения из которых подлежат получению посредством межведомственного информационного взаимодействия;

4) при наличии всех документов и сведений, предусмотренных пунктом 26 административного регламента передает заявление и прилагаемые к нему документы специалисту МКУ МФЦ, ответственному за организацию направления заявления и прилагаемых к нему документов в администрацию сельского поселения Горское Одинцовского муниципального района Московской области.

Сотрудник МКУ МФЦ, ответственный за организацию направления заявления и прилагаемых к нему документов в администрацию сельского поселения Горское Одинцовского муниципального района Московской области, организует передачу заявления и документов, представленных заявителем, в администрацию сельского поселения Горское Одинцовского муниципального района Московской области в соответствии с заключенным соглашением о взаимодействии и порядком делопроизводства МКУ МФЦ.

87. Максимальное время приема заявления и прилагаемых к нему документов при личном обращении заявителя не превышает 15 минут.

88. При отсутствии у заявителя, обратившегося лично, заполненного заявления или не правильном его заполнении, специалист администрации сельского поселения Горское Одинцовского муниципального района

Московской области или МКУ МФЦ, ответственный за прием документов, консультирует заявителя по вопросам заполнения заявления.

89. При поступлении заявления и прилагаемых к нему документов в администрацию сельского поселения Горское Одинцовского муниципального района Московской области посредством почтового отправления специалист администрации сельского поселения Горское Одинцовского муниципального района Московской области, ответственный за прием заявлений и документов, осуществляет действия согласно пункту 89 административного регламента, кроме действий, предусмотренных подпунктами 2, 4 пункта 89 административного регламента.

Опись направляется заявителю заказным почтовым отправлением с уведомлением о вручении в течение 2 рабочих дней с даты получения заявления и прилагаемых к нему документов.

90. В случае поступления запроса о предоставлении муниципальной услуги и прилагаемых к нему документов (при наличии) в электронной форме посредством Единого портала государственных и муниципальных услуг или Портала государственных и муниципальных услуг Московской области специалист администрации сельского поселения Горское Одинцовского муниципального района Московской области, ответственный за прием документов, осуществляет следующую последовательность действий:

1) просматривает электронные образы запроса о предоставлении муниципальной услуги и прилагаемых к нему документов;

2) осуществляет контроль полученных электронных образов заявления и прилагаемых к нему документов на предмет целостности;

3) фиксирует дату получения заявления и прилагаемых к нему документов;

4) в случае если запрос на предоставление муниципальной услуги и документы, представленные в электронной форме, не заверены электронной подписью в соответствии с действующим законодательством направляет заявителю через личный кабинет уведомление о необходимости представить запрос о предоставлении муниципальной услуги и документы, подписанные электронной подписью, либо представить в администрацию сельского поселения Горское Одинцовского муниципального района Московской области подлинники документов (копии, заверенные в установленном порядке), указанных в пункте 26 административного регламента, в срок, не превышающий 5 календарных дней с даты получения запроса о предоставлении муниципальной услуги и прилагаемых к нему документов (при наличии) в электронной форме;

5) в случае если запрос о предоставлении муниципальной услуги и

документы в электронной форме подписаны электронной подписью в соответствии с действующим законодательством направляет заявителю через личный кабинет уведомление о получении запроса о предоставлении муниципальной услуги и прилагаемых к нему документов.

91. Максимальный срок осуществления административной процедуры не может превышать 2 рабочих дней с момента поступления заявления в администрацию сельского поселения Горское Одинцовского муниципального района Московской области или МКУ МФЦ.

92. Результатом исполнения административной процедуры по приему заявления и прилагаемых к нему документов, необходимых для предоставления муниципальной услуги, является:

1) в администрацию сельского поселения Горское Одинцовского муниципального района Московской области - передача заявления и прилагаемых к нему документов сотруднику администрации сельского поселения Горское Одинцовского муниципального района Московской области, ответственному за регистрацию поступившего запроса на предоставление муниципальной услуги;

2) в МКУ МФЦ:

а) при отсутствии одного или более документов, предусмотренных пунктом 29 административного регламента, – передача перечня документов, не представленных заявителем и сведения из которых подлежат получению посредством межведомственного информационного взаимодействия, специалисту МКУ МФЦ, ответственному за осуществление межведомственного информационного взаимодействия;

б) при наличии всех документов, предусмотренных пунктом 29 административного регламента, – передача заявления и прилагаемых к нему документов в администрацию сельского поселения Горское Одинцовского муниципального района Московской области.

93. Способом фиксации результата исполнения административной процедуры является опись принятых у заявителя документов или уведомление о принятии запроса о предоставлении муниципальной услуги и прилагаемых документов.

Регистрация заявления и документов, необходимых для предоставления муниципальной услуги

94. Основанием для начала осуществления административной процедуры является поступление специалисту отдела по управлению муниципальной собственностью, земельными ресурсами и ЖКХ администрации сельского поселения Горское Одинцовского муниципального района Московской

области, ответственному за регистрацию поступающих запросов на предоставление муниципальной услуги, заявления и прилагаемых к нему документов.

95. Специалист отдела по управлению муниципальной собственностью, земельными ресурсами и ЖКХ администрации сельского поселения Горское Одинцовского муниципального района Московской области осуществляет регистрацию заявления и прилагаемых к нему документов в соответствии с порядком делопроизводства, установленным администрацией сельского поселения Горское Одинцовского муниципального района Московской области, в том числе осуществляет внесение соответствующих сведений в журнал регистрации обращений о предоставлении муниципальной услуги и (или) в соответствующую информационную систему администрации сельского поселения Горское Одинцовского муниципального района Московской области .

96. Регистрация заявления и прилагаемых к нему документов, полученных посредством личного обращения заявителя или почтового отправления, осуществляется в срок, не превышающий 1 рабочий день, с даты поступления заявления и прилагаемых к нему документов в администрацию сельского поселения Горское Одинцовского муниципального района Московской области

97. Регистрация заявления и прилагаемых к нему документов, полученных в электронной форме через Единый портал государственных и муниципальных услуг или Портал государственных и муниципальных услуг Московской области, осуществляется не позднее 1 рабочего дня, следующего за днем их поступления в администрацию сельского поселения Горское Одинцовского муниципального района Московской области .

98. Регистрация заявления и прилагаемых к нему документов, полученных администрацией сельского поселения Горское Одинцовского муниципального района Московской области из МКУМФЦ, осуществляется не позднее 1 рабочего дня, следующего за днем их поступления в администрацию сельского поселения Горское Одинцовского муниципального района Московской области.

99. После регистрации в администрации сельского поселения Горское Одинцовского муниципального района Московской области заявление и прилагаемые к нему документы, направляются на рассмотрение специалисту отдела градостроительства и землепользования администрации сельского поселения Горское Одинцовского муниципального района Московской области, ответственному за подготовку документов по муниципальной услуге.

100. Максимальный срок осуществления административной процедуры не может превышать 2 рабочих дней.

101. Результатом исполнения административной процедуры по регистрации заявления и прилагаемых к нему документов, необходимых для предоставления муниципальной услуги, является передача заявления и прилагаемых к нему документов сотруднику администрации сельского поселения Горское Одинцовского муниципального района Московской области, ответственному за предоставление муниципальной услуги.

102. При обращении заявителя за получением муниципальной услуги в электронной форме администрацией сельского поселения Горское Одинцовского муниципального района Московской области направляет на Единый портал государственных и муниципальных услуг или Портал государственных и муниципальных услуг Московской области посредством технических средств связи уведомление о завершении исполнения административной процедуры с указанием результата осуществления административной процедуры.

103. Способом фиксации исполнения административной процедуры является внесение соответствующих сведений в журнал регистрации обращений за предоставлением муниципальной услуги или в соответствующую информационную систему администрации сельского поселения Горское Одинцовского муниципального района Московской области.

Обработка и предварительное рассмотрение заявления и представленных документов

104. Основанием для начала исполнения административной процедуры является поступление заявления и документов сотруднику администрации сельского поселения Горское Одинцовского муниципального района Московской области, ответственному за предоставление муниципальной услуги.

105. Сотрудник администрации сельского поселения Горское Одинцовского муниципального района Московской области, ответственный за предоставление муниципальной услуги, осуществляет следующие действия:

1) проверяет комплектность представленных заявителем документов по перечням документов, предусмотренных пунктами 26 и 29 административного регламента;

2) проверяет заявление и прилагаемые к нему документы на наличие подчисток, приписок, зачеркнутых слов и иных неоговоренных исправлений, серьезных повреждений, не позволяющих однозначно истолковать их содержание;

3) при отсутствии одного или более документов из числа документов, предусмотренных пунктом 26 административного регламента, а так же при выявлении в запросе на предоставление муниципальной услуги или в представленных документах недостоверной, искаженной или неполной информации, в том числе при представлении заявителем документов, срок действительности которых на момент поступления в администрацию сельского поселения Горское Одинцовского муниципального района Московской области в соответствии с действующим законодательством истек, подаче заявления и документов лицом, не входящим в перечень лиц, установленный законодательством и пунктом 3 настоящего административного регламента, или в случае, если текст в запросе на предоставление муниципальной услуги не поддается прочтению либо отсутствует, готовит проект решения об отказе в предоставлении муниципальной услуги и направляет его сотруднику администрации сельского поселения Горское Одинцовского муниципального района Московской области, ответственному за принятие решения;

4) формирует перечень документов, не представленных заявителем и сведения из которых подлежат получению посредством межведомственного информационного взаимодействия;

5) направляет сотруднику администрации сельского поселения Горское Одинцовского муниципального района Московской области, ответственному за осуществление межведомственного информационного взаимодействия, сформированный перечень документов, не представленных заявителем и сведения из которых подлежат получению посредством межведомственного информационного взаимодействия;

б) в случае наличия полного комплекта документов, предусмотренных пунктами 26 и 29 административного регламента, и при отсутствии выявленных в ходе предварительного рассмотрения заявления и прилагаемых к нему документов оснований для отказа в предоставлении муниципальной услуги, переходит к осуществлению административной процедуры принятия решения о предоставлении (об отказе в предоставлении) муниципальной услуги.

106. Максимальный срок выполнения административной процедуры не может превышать 1 рабочего дня.

107. Результатом административной процедуры является:

1) передача сотруднику администрации сельского поселения Горское Одинцовского муниципального района Московской области ответственному за осуществление межведомственного информационного взаимодействия, сформированного перечня документов, не представленных заявителем и

сведения из которых подлежат получению посредством межведомственного информационного взаимодействия;

2) передача сотруднику администрации сельского поселения Горское Одинцовского муниципального района Московской области, ответственному за принятие решения о предоставлении муниципальной услуги, проекта решения об отказе в предоставлении муниципальной услуги;

3) переход к осуществлению административной процедуры принятия решения о предоставлении (об отказе в предоставлении) муниципальной услуги.

108. При обращении заявителя за получением муниципальной услуги в электронной форме администрация сельского поселения Горское Одинцовского муниципального района Московской области направляет на Единый портал государственных и муниципальных услуг или Портал государственных и муниципальных услуг Московской области посредством технических средств связи уведомление о завершении исполнения административной процедуры с указанием результата осуществления административной процедуры.

109. Способом фиксации административной процедуры является один из следующих документов:

1) перечень документов, не представленных заявителем и сведения из которых подлежат получению посредством межведомственного информационного взаимодействия;

2) проект уведомления заявителя об отказе в предоставлении муниципальной услуги.

Формирование и направление межведомственных запросов в органы (организации), участвующие в предоставлении муниципальной услуги

110. Основанием для начала административной процедуры по формированию и направлению межведомственного запроса о предоставлении документов, необходимых для предоставления муниципальной услуги, является непредставление заявителем в администрацию сельского поселения Горское Одинцовского муниципального района Московской области или МКУ МФЦ документов и информации, которые могут быть получены в рамках межведомственного информационного взаимодействия.

111. Межведомственный запрос о предоставлении документов и информации осуществляется сотрудником администрации сельского поселения Горское Одинцовского муниципального района Московской области или МКУ МФЦ, ответственным за осуществление межведомственного информационного взаимодействия. МКУ МФЦ осуществляет формирование и направление

межведомственных запросов только в случае обращения заявителя за получением муниципальной услуги через МКУ МФЦ.

112. Формирование и направление межведомственных запросов о предоставлении документов, необходимых для предоставления муниципальной услуги, осуществляется МКУ МФЦ в соответствии с заключенными в установленном порядке соглашениями о взаимодействии, если исполнение данной процедуры предусмотрено заключенными соглашениями.

113. Межведомственный запрос формируется и направляется в форме электронного документа, подписанного электронной подписью и направляется по каналам системы межведомственного электронного взаимодействия (далее - СМЭВ).

При отсутствии технической возможности формирования и направления межведомственного запроса в форме электронного документа по каналам СМЭВ межведомственный запрос направляется на бумажном носителе по почте, по факсу с одновременным его направлением по почте или курьерской доставкой.

Межведомственный запрос о представлении документов и (или) информации, указанных в пункте 2 части 1 статьи 7 Федерального закона № 210-ФЗ, для предоставления муниципальной услуги с использованием межведомственного информационного взаимодействия в бумажном виде должен содержать следующие сведения, если дополнительные сведения не установлены законодательным актом Российской Федерации:

1) наименование органа или организации, направляющих межведомственный запрос;

2) наименование органа или организации, в адрес которых направляется межведомственный запрос;

3) наименование муниципальной услуги, для предоставления которой необходимо представление документа и (или) информации, а также, если имеется, номер (идентификатор) такой услуги в реестре муниципальных услуг;

4) указание на положения нормативного правового акта, которыми установлено представление документа и (или) информации, необходимых для предоставления муниципальной услуги, и указание на реквизиты данного нормативного правового акта;

5) сведения, необходимые для представления документа и (или) информации, установленные настоящим административным регламентом предоставления муниципальной услуги, а также сведения, предусмотренные нормативными правовыми актами как необходимые для представления таких документа и (или) информации;

б) контактная информация для направления ответа на межведомственный запрос;

7) дата направления межведомственного запроса;

8) фамилия, имя, отчество и должность лица, подготовившего и направившего межведомственный запрос, а также номер служебного телефона и (или) адрес электронной почты данного лица для связи;

9) информация о факте получения согласия, предусмотренного частью 5 статьи 7 настоящего Федерального закона № 210-ФЗ (при направлении межведомственного запроса в случае, предусмотренном частью 5 статьи 7 настоящего Федерального закона № 210-ФЗ).

Направление межведомственного запроса допускается только в целях, связанных с предоставлением муниципальной услуги.

Максимальный срок формирования и направления запроса составляет 1 рабочий день.

114. При подготовке межведомственного запроса сотрудник администрации сельского поселения Горское Одинцовского муниципального района Московской области или МКУ МФЦ, ответственный за осуществление межведомственного информационного взаимодействия, определяет государственные органы, органы местного самоуправления либо подведомственные государственным органам или органам местного самоуправления организации, в которых данные документы находятся.

115. Для предоставления муниципальной услуги администрация сельского поселения Горское Одинцовского муниципального района Московской области МКУ МФЦ направляет межведомственные запросы в:

- Управление Федеральной службы государственной регистрации, кадастра и картографии по Московской области;
- - ФГУ «Кадастровая палата по Московской области».

Срок подготовки и направления ответа на межведомственный запрос о предоставлении документов и информации, необходимых для предоставления муниципальной услуги, с использованием межведомственного информационного взаимодействия не может превышать пять рабочих дней со дня поступления межведомственного запроса в орган или организацию, предоставляющие документ и информацию.

Сотрудник администрации сельского поселения Горское Одинцовского муниципального района Московской области или МКУ МФЦ, ответственный за осуществление межведомственного информационного взаимодействия, обязан принять необходимые меры по получению ответа на межведомственный запрос.

116. В случае направления запроса сотрудником администрации сельского поселения Горское Одинцовского муниципального района Московской области ответ на межведомственный запрос направляется сотруднику администрации сельского поселения Горское Одинцовского муниципального района Московской области, ответственному за предоставление муниципальной услуги, в течение одного рабочего дня с момента поступления ответа на межведомственный запрос.

117. В случае направления запроса сотрудником МКУ МФЦ ответ на межведомственный запрос направляется сотруднику МКУ МФЦ, ответственному за организацию направления заявления и прилагаемых к нему документов в администрации сельского поселения Горское Одинцовского муниципального района Московской области, в течение одного рабочего дня с момента поступления ответа на межведомственный запрос.

118. В случае не поступления ответа на межведомственный запрос в установленный срок в администрацию сельского поселения Горское Одинцовского муниципального района Московской области или в МКУ МФЦ принимаются меры, предусмотренные законодательством Российской Федерации.

119. В случае исполнения административной процедуры в МКУ МФЦ сотрудник МКУ МФЦ, ответственный за организацию направления заявления и прилагаемых к нему документов в администрацию сельского поселения Горское Одинцовского муниципального района Московской области, организует передачу заявления, документов, представленных заявителем, и сведений, полученных в рамках межведомственного информационного взаимодействия, в администрацию сельского поселения Горское Одинцовского муниципального района Московской области в соответствии с заключенным соглашением о взаимодействии и порядком делопроизводства в МКУ МФЦ.

120. Результатом административной процедуры является:

1) в МКУ МФЦ при наличии всех документов, предусмотренных пунктом 29 административного регламента – передача заявления и прилагаемых к нему документов в администрацию сельского поселения Горское Одинцовского муниципального района Московской области ;

2) в администрации сельского поселения Горское Одинцовского муниципального района Московской области - получение в рамках межведомственного взаимодействия информации (документов), необходимой для предоставления муниципальной услуги заявителю.

121. При обращении заявителя за получением муниципальной услуги в электронной форме администрация сельского поселения Горское Одинцовского муниципального района Московской области направляет на Единый портал

государственных и муниципальных услуг или Портал государственных и муниципальных услуг Московской области посредством технических средств связи уведомление о завершении исполнения административной процедуры с указанием результата осуществления административной процедуры.

122. Способом фиксации результата административной процедуры является фиксация факта поступления документов и сведений, полученных в рамках межведомственного взаимодействия, необходимых для предоставления муниципальной услуги, в журнале регистрации поступления ответов в рамках межведомственного взаимодействия или внесение соответствующих сведений в информационную систему администрации сельского поселения Горское Одинцовского муниципального района Московской области.

Принятие решения о предоставлении (об отказе предоставлении) муниципальной услуги

123. Основанием для начала административной процедуры является получение сведений, запрашиваемых по каналам межведомственного взаимодействия в целях предоставления муниципальной услуги.

124. Специалист, ответственный за предоставление муниципальной услуги рассматривает предоставленные заявителем документы, а также сведения, полученные по каналам межведомственного взаимодействия на и определяет наличие в соответствии с положениями нормативных правовых актов права у заявителя на получение муниципальной услуги.

125. В случае наличия у заявителя права на получение муниципальной услуги специалист, ответственный за предоставление муниципальной услуги, готовит проект решения о предоставлении муниципальной услуги. В случае наличия оснований для отказа заявителю в предоставлении муниципальной услуги специалист, ответственный за оказание муниципальной услуги, готовит проект отказа в предоставлении муниципальной услуг.

126. Результатом административной процедуры является подготовка специалистом, ответственным за оказание услуги, проекта решения о предоставлении муниципальной услуги или проекта отказа в предоставлении муниципальной услуги.

127. При обращении заявителя за получением муниципальной услуги в электронной форме администрация сельского поселения Горское Одинцовского муниципального района Московской области направляет на Единый портал государственных и муниципальных услуг или Портал государственных и муниципальных услуг Московской области посредством технических средств связи уведомление о завершении исполнения административной процедуры с указанием результата осуществления административной процедуры.

128. Проект решения направляется на согласование заинтересованным лицам, в том числе в используемой информационной системе. После согласования проект решения подписывается руководителем администрации сельского поселения Горское Одинцовского муниципального района Московской области.

Выдача документа, являющегося результатом предоставления муниципальной услуги

129. Основанием для начала административной процедуры является подписание проекта решения о предоставлении муниципальной услуги или отказа в предоставлении муниципальной услуги.

130. Выдача результата предоставления муниципальной услуги осуществляется способом, указанным заявителем при подаче заявления и необходимых документов на получение муниципальной услуги, в том числе:

при личном обращении в отдел градостроительства и землепользования администрации сельского поселения Горское Одинцовского муниципального района Московской области;

при личном обращении в МКУ МФЦ;

посредством почтового отправления на адрес заявителя, указанный в заявлении;

через личный кабинет на Едином портале государственных и муниципальных услуг или Портале государственных и муниципальных услуг Московской области.

131. В случае указания заявителем на получение результата в МКУ МФЦ, администрация сельского поселения Горское Одинцовского муниципального района Московской области направляет результат предоставления муниципальной услуги в МКУ МФЦ в срок, установленный в соглашении, заключенным между администрацией сельского поселения Горское Одинцовского муниципального района Московской области и МКУ МФЦ.

132. Выдача документа, являющегося результатом предоставления муниципальной услуги, осуществляется МКУ МФЦ в соответствии с заключенными в установленном порядке соглашениями о взаимодействии, если исполнение данной процедуры предусмотрено заключенными соглашениями.

133. При обращении заявителя за получением муниципальной услуги в электронной форме администрация сельского поселения Горское Одинцовского муниципального района Московской области направляет на Единый портал государственных и муниципальных услуг или Портал государственных и муниципальных услуг Московской области посредством технических средств

связи уведомление о завершении исполнения административной процедуры с указанием результата осуществления административной процедуры.

134. Факт выдачи результата предоставления муниципальной услуги фиксируется в порядке, установленном в администрации сельского поселения Горское Одинцовского муниципального района Московской области, в том числе в электронной форме в информационной системе администрации сельского поселения Горское Одинцовского муниципального района Московской области .

IV. Порядок и формы контроля за исполнением административного регламента предоставления муниципальной услуги

Порядок осуществления текущего контроля за соблюдением и исполнением ответственными должностными лицами положений административного регламента и иных нормативных правовых актов, устанавливающих требования к предоставлению муниципальной услуги

135. Текущий контроль за соблюдением и исполнением положений регламента и иных нормативных правовых актов, устанавливающих требования к предоставлению муниципальной услуги, отделом по управлению муниципальной собственностью, земельными ресурсами и ЖКХ администрации городского поселения Большие Вяземы.

136. Текущий контроль осуществляется путем проведения ответственными должностными лицами отдела по управлению муниципальной собственностью, земельными ресурсами и ЖКХ администрации сельского поселения Горское Одинцовского муниципального района Московской области, ответственных за организацию работы по предоставлению муниципальной услуги, проверок соблюдения и исполнения положений регламента и иных нормативных правовых актов, устанавливающих требования к предоставлению муниципальной услуги.

Порядок и периодичность осуществления плановых и внеплановых проверок полноты и качества предоставления муниципальной услуги

137. Контроль за полнотой и качеством предоставления муниципальной услуги осуществляется в формах:

- 1) проведения плановых проверок;
- 2) рассмотрения жалоб на действия (бездействие) должностных лиц администрации сельского поселения Горское Одинцовского муниципального района Московской области, ответственных за предоставление муниципальной услуги.

138. В целях осуществления контроля за полнотой и качеством предоставления муниципальной услуги проводятся плановые и внеплановые проверки. Порядок и периодичность осуществления плановых проверок устанавливается планом работы администрации сельского поселения Горское Одинцовского муниципального района Московской области. При проверке могут рассматриваться все вопросы, связанные с предоставлением муниципальной услуги (комплексные проверки), или отдельный вопрос, связанный с предоставлением муниципальной услуги (тематические проверки). Проверка также может проводиться по конкретной жалобе заявителя.

139. Внеплановые проверки проводятся в связи с проверкой устранения ранее выявленных нарушений административного регламента, а также в случае получения жалоб заявителей на действия (бездействие) должностных лиц отдела градостроительства и землепользования администрации сельского поселения Горское Одинцовского муниципального района Московской области, ответственного за предоставление муниципальной услуги.

Ответственность муниципальных служащих органов местного самоуправления и иных должностных лиц за решения и действия (бездействие), принимаемые (осуществляемые) в ходе предоставления муниципальной услуги

140. По результатам проведенных проверок, в случае выявления нарушений соблюдения положений регламента, виновные должностные лица администрации сельского поселения Горское Одинцовского муниципального района Московской области несут персональную ответственность за решения и действия (бездействие), принимаемые в ходе предоставления муниципальной услуги.

141. Персональная ответственность должностных лиц отдела по управлению муниципальной собственностью, земельными ресурсами и ЖКХ администрации сельского поселения Горское Одинцовского муниципального района Московской области закрепляется в должностных регламентах в соответствии с требованиями законодательства Российской Федерации и законодательства Московской области.

Положения, характеризующие требования к порядку и формам контроля за предоставлением муниципальной услуги, в том числе со стороны граждан, их объединений и организаций.

142. Контроль за предоставлением муниципальной услуги, в том числе со стороны граждан, их объединений и организаций, осуществляется посредством публикации сведений о деятельности администрации сельского

поселения Горское Одинцовского муниципального района Московской области, получения гражданами, их объединениями и организациями актуальной, полной и достоверной информации о порядке предоставления муниципальной услуги и обеспечения возможности досудебного (внесудебного) рассмотрения жалоб.

V. Досудебный (внесудебный) порядок обжалования решений и (или) действий (бездействия) органа местного самоуправления, предоставляющего муниципальную услугу, а также его должностных лиц, муниципальных служащих

Право заявителя подать жалобу на решение и (или) действия (бездействие) органа, предоставляющего муниципальную услугу, а также его должностных лиц, муниципальных служащих при предоставлении муниципальной услуги

143. Заявители имеют право на обжалование действий или бездействия администрации сельского поселения Горское Одинцовского муниципального района Московской области, должностных лиц администрации сельского поселения Горское Одинцовского муниципального района Московской области, муниципальных служащих, а также принимаемых ими решений при предоставлении муниципальной услуги в досудебном (внесудебном) порядке.

Предмет жалобы

144. Заявитель может обратиться с жалобой в том числе в следующих случаях:

- 1) нарушение срока регистрации запроса заявителя о предоставлении муниципальной услуги;
- 2) нарушение срока предоставления муниципальной услуги;
- 3) требование у заявителя документов, не предусмотренных нормативными правовыми актами Российской Федерации, нормативными правовыми актами Московской области, муниципальными правовыми актами для предоставления муниципальной услуги;
- 4) отказ в приеме документов, предоставление которых предусмотрено нормативными правовыми актами Российской Федерации, нормативными правовыми актами Московской области, муниципальными правовыми актами для предоставления муниципальной услуги, у заявителя;
- 5) отказ в предоставлении муниципальной услуги, если основания отказа не предусмотрены федеральными законами и принятыми в соответствии с ними

иными нормативными правовыми актами Российской Федерации, нормативными правовыми актами Московской области, муниципальными правовыми актами;

б) затребование с заявителя при предоставлении муниципальной услуги платы, не предусмотренной нормативными правовыми актами Российской Федерации, нормативными правовыми актами Московской области, муниципальными правовыми актами;

7) отказ органа, предоставляющего муниципальную услугу, должностного лица органа, предоставляющего муниципальную услугу, в исправлении допущенных опечаток и ошибок в выданных в результате предоставления муниципальной услуги документах либо нарушение установленного срока таких исправлений.

Органы местного самоуправления, уполномоченные на рассмотрение жалобы и должностные лица, которым может быть направлена жалоба

145. Администрация сельского поселения Горское Одинцовского муниципального района Московской области и отдел градостроительства и землепользования администрации сельского поселения Горское Одинцовского муниципального района Московской области.

Порядок подачи и рассмотрения жалобы

146. Жалоба подается в орган, предоставляющий муниципальную услугу. Жалобы на решения, принятые руководителем администрации сельского поселения Горское Одинцовского муниципального района Московской области подаются в вышестоящий орган (при его наличии), либо, в случае его отсутствия, рассматриваются непосредственно руководителем администрации сельского поселения Горское Одинцовского муниципального района Московской области, предоставляющего муниципальную услугу.

147. Жалоба может быть направлена в администрацию сельского поселения Горское Одинцовского муниципального района Московской области по почте, через МКУ МФЦ, по электронной почте, через официальный сайт органа, предоставляющего муниципальную услугу, посредством Единого портала государственных и муниципальных услуг, Портала государственных и муниципальных услуг Московской области, а также может быть принята при личном приеме заявителя.

148. Жалоба должна содержать:

а) наименование органа, предоставляющего муниципальную услугу, должностного лица органа, предоставляющего муниципальную услугу, либо

муниципального служащего, решения и действия (бездействие) которых обжалуются;

б) фамилию, имя, отчество (последнее - при наличии), сведения о месте жительства заявителя - физического лица либо наименование, сведения о месте нахождения заявителя - юридического лица, а также номер (номера) контактного телефона, адрес (адреса) электронной почты (при наличии) и почтовый адрес, по которым должен быть направлен ответ заявителю;

в) сведения об обжалуемых решениях и действиях (бездействии) органа, предоставляющего муниципальную услугу, должностного лица органа, предоставляющего муниципальную услугу, либо государственного муниципального служащего;

г) доводы, на основании которых заявитель не согласен с решением и действием (бездействием) органа, предоставляющего муниципальную услугу, должностного лица органа, предоставляющего муниципальную услугу, либо муниципального служащего. Заявителем могут быть представлены документы (при наличии), подтверждающие доводы заявителя, либо их копии.

149. В случае необходимости в подтверждение своих доводов заявитель прилагает к письменному обращению (жалобе) документы и материалы либо их копии.

Сроки рассмотрения жалобы

150. Жалоба, поступившая в администрацию сельского поселения Горское Одинцовского муниципального района Московской области, подлежит регистрации не позднее следующего рабочего дня со дня ее поступления.

151. Жалоба, поступившая в администрацию сельского поселения Горское Одинцовского муниципального района Московской области, подлежит рассмотрению должностным лицом, наделенным полномочиями по рассмотрению жалобы, в течение пятнадцати рабочих дней со дня его регистрации, а в случае обжалования отказа органа, предоставляющего муниципальную услугу, должностного лица органа, предоставляющего муниципальную услугу, в приеме документов у заявителя либо в исправлении допущенных опечаток и ошибок или в случае обжалования нарушения установленного срока таких исправлений – в течение пяти рабочих дней со дня ее регистрации.

Внесение изменений в результат предоставления муниципальной услуги в целях исправления допущенных опечаток и ошибок осуществляется администрацией сельского поселения Горское Одинцовского муниципального района Московской области в срок не более 5 рабочих дней.

Исчерпывающий перечень оснований для отказа в рассмотрении жалобы (претензии) либо приостановления ее рассмотрения

152. Уполномоченный на рассмотрение жалобы орган отказывает в удовлетворении жалобы в следующих случаях:

наличие вступившего в законную силу решения суда, арбитражного суда по жалобе о том же предмете и по тем же основаниям;

подача жалобы лицом, полномочия которого не подтверждены в порядке, установленном законодательством Российской Федерации;

наличие решения по жалобе, принятого ранее в соответствии с требованиями настоящих Правил в отношении того же заявителя и по тому же предмету жалобы.

153. Уполномоченный на рассмотрение жалобы орган вправе оставить жалобу без ответа в следующих случаях:

наличие в жалобе нецензурных либо оскорбительных выражений, угроз жизни, здоровью и имуществу должностного лица, а также членов его семьи;

отсутствие возможности прочитать какую-либо часть текста жалобы, фамилию, имя, отчество (при наличии) и (или) почтовый адрес заявителя, указанные в жалобе.

если в письменном обращении не указаны фамилия гражданина, направившего обращение, и почтовый адрес, по которому должен быть направлен ответ на обращение;

если жалоба подана заявителем в орган, в компетенцию которого не входит принятие решения по жалобе. В этом случае в течение 3 рабочих дней со дня ее регистрации указанный орган направляет жалобу в уполномоченный на ее рассмотрение орган и в письменной форме информирует заявителя о перенаправлении жалобы;

если в письменном обращении заявителя содержится вопрос, на который ему многократно давались письменные ответы по существу в связи с ранее направляемыми обращениями, и при этом в обращении не приводятся новые доводы или обстоятельства, руководитель администрации сельского поселения Горское Одинцовского муниципального района Московской области, должностное лицо либо уполномоченное на то лицо вправе принять решение о безосновательности очередного обращения и прекращении переписки с заявителем по данному вопросу при условии, что указанное обращение и ранее направляемые обращения направлялись в отдел градостроительства и землепользования администрации сельского поселения Горское Одинцовского муниципального района Московской области или одному и тому же должностному лицу. О данном решении уведомляется заявитель, направивший обращение;

если ответ по существу поставленного в обращении вопроса не может быть дан без разглашения сведений, составляющих государственную или иную охраняемую федеральным законом тайну, гражданину, направившему обращение, сообщается о невозможности дать ответ по существу поставленного в нем вопроса в связи с недопустимостью разглашения указанных сведений.

Результат рассмотрения жалобы

154. По результатам рассмотрения обращения жалобы администрация сельского поселения Горское Одинцовского муниципального района Московской области, принимает одно из следующих решений:

1) удовлетворяет жалобу, в том числе в форме отмены принятого решения, исправления допущенных органом, предоставляющим муниципальную услугу, опечаток и ошибок в выданных в результате предоставления муниципальной услуги документах, возврата заявителю денежных средств, взимание которых не предусмотрено нормативными правовыми актами Российской Федерации, нормативными правовыми актами Московской области, муниципальными правовыми актами, а также в иных формах;

2) отказывает в удовлетворении жалобы.

Порядок информирования заявителя о результатах рассмотрения жалобы

155. Не позднее дня, следующего за днем принятия решения, заявителю в письменной или электронной форме направляется мотивированный ответ о результатах рассмотрения жалобы.

Право заявителя на получение информации и документов, необходимых для обоснования и рассмотрения жалобы

156. Заявитель имеет право на получение исчерпывающей информации и документов, необходимых для обоснования и рассмотрения жалобы.

157. Информация и документы, необходимые для обоснования и рассмотрения жалобы размещаются в администрации сельского поселения Горское Одинцовского муниципального района Московской области, и МКУ МФЦ, на официальном сайте администрации сельского поселения Горское Одинцовского муниципального района Московской области, и МКУ МФЦ, на Едином портале государственных и муниципальных услуг, Портале государственных и муниципальных услуг Московской области, а также может быть сообщена заявителю в устной и/или письменной форме.

Порядок обжалования решения по жалобе

158. Заявитель вправе обжаловать решения по жалобе вышестоящим должностным лицам.

159. В случае установления в ходе или по результатам рассмотрения жалобы признаков состава административного правонарушения или преступления администрации сельского поселения Горское Одинцовского муниципального района Московской области, в установленном порядке незамедлительно направляет имеющиеся материалы в органы прокуратуры.

160. Заявитель имеет право на получение информации и документов, необходимых для обоснования и рассмотрения жалобы, при условии, что это не затрагивает права, свободы и законные интересы других лиц и что указанные документы не содержат сведения, составляющие государственную или иную охраняемую законодательством Российской Федерации тайну.

161. При подаче жалобы заявитель вправе получить следующую информацию:

местонахождение отдела градостроительства и землепользования администрации сельского поселения Горское Одинцовского муниципального района Московской;

перечень номеров телефонов для получения сведений о прохождении процедур по рассмотрению жалобы;

местонахождение органов местного самоуправления, фамилии, имена, отчества (при наличии) и должности их руководителей, а также должностных лиц, которым может быть направлена жалоба.

162. При подаче жалобы заинтересованное лицо вправе получить в отделе градостроительства и землепользования администрации сельского поселения Горское Одинцовского муниципального района Московской; копии документов, подтверждающих обжалуемое действие (бездействие), решение должностного лица.

Способы информирования заявителей о порядке подачи и рассмотрения жалобы

163. Информирование заявителей о порядке подачи и рассмотрения жалобы на решения и действия (бездействие) администрации сельского поселения Горское Одинцовского муниципального района Московской, должностных лиц администрации сельского поселения Горское Одинцовского муниципального района Московской, муниципальных служащих, осуществляется посредством размещения информации на стендах в местах предоставления муниципальной услуги в администрации сельского поселения

Горское Одинцовского муниципального района Московской и МКУ МФЦ, на официальном сайте администрации сельского поселения Горское Одинцовского муниципального района Московской и МКУ МФЦ, на Едином портале государственных и муниципальных услуг и Портале государственных и муниципальных услуг Московской области, а также информация может быть сообщена заявителю в устной и (или) письменной форме.

**Справочная информация
о месте нахождения, графике работы, контактных телефонах, адресах
электронной почты органа, предоставляющего муниципальную услугу,
структурных подразделений органа, предоставляющего муниципальную
услугу, МКУ МФЦ и организаций, участвующих в предоставлении
муниципальной услуги**

**1. Администрация сельского поселения Горское Одинцовского
муниципального района Московской области**

Место нахождения Администрации: Московская область, Одинцовский район, поселок Горки-2, д.16.

График работы Администрации:

Понедельник:	9:00-18:00, обед с 13:00 до 14:00
Вторник:	9:00-18:00, обед с 13:00 до 14:00
Среда	9:00-18:00, обед с 13:00 до 14:00
Четверг:	9:00-18:00, обед с 13:00 до 14:00
Пятница:	9:00-14:00, обед с 13:00 до 14:00
Суббота	выходной день.
Воскресенье:	выходной день.

График приема заявителей в администрации:

Понедельник:	9:00-18:00, обед с 13:00 до 14:00
Вторник:	Приема нет
Среда	Приема нет
Четверг:	9:00-18:00, обед с 13:00 до 14:00
Пятница:	Приема нет
Суббота	выходной день.
Воскресенье:	выходной день.

Почтовый адрес Администрации: 143033, Московская область, Одинцовский район, поселок Горки-2, д.16.

Контактный телефон: 8 (495) 598-10-79

Официальный сайт Администрации в сети Интернет: spgorskoe.ru

Адрес электронной почты Администрации: spgorskoe@mail.ru

2. Администрация сельского поселения Горское Одинцовского муниципального района Московской области

Место нахождения Администрации: Московская область, Одинцовский район, поселок Горки-2, д.16.

График работы Администрации:

Понедельник:	9:00-18:00, обед с 13:00 до 14:00
Вторник:	9:00-18:00, обед с 13:00 до 14:00
Среда	9:00-18:00, обед с 13:00 до 14:00
Четверг:	9:00-18:00, обед с 13:00 до 14:00
Пятница:	9:00-14:00, обед с 13:00 до 14:00
Суббота	выходной день.
Воскресенье:	выходной день.

График приема заявителей в администрации:

Понедельник:	9:00-18:00, обед с 13:00 до 14:00
Вторник:	Приема нет
Среда	Приема нет
Четверг:	9:00-18:00, обед с 13:00 до 14:00
Пятница:	Приема нет
Суббота	выходной день.
Воскресенье:	выходной день.

Почтовый адрес Администрации: 143033, Московская область, Одинцовский район, поселок Горки-2, д.16.

Контактный телефон: 8 (495) 598-10-79

Официальный сайт Администрации в сети Интернет: spgorskoe.ru

Адрес электронной почты Администрации: spgorskoe@mail.ru

3. МКУ МФЦ, расположенные на территории Одинцовского муниципального района.

Место нахождения МКУ МФЦ: Московская область, Одинцовский район, г. Одинцово, ул. Говорова, д. 24 б.

График работы МКУ МФЦ:

Понедельник:	09:00-18:00 без перерыва на обед
Вторник:	09:00-18:00 без перерыва на обед

Среда	09:00-18:00 без перерыва на обед
Четверг:	09:00-18:00 без перерыва на обед
Пятница:	09:00-18:00 без перерыва на обед
Суббота	выходной день
Воскресенье:	выходной день.

Почтовый адрес МКУ МФЦ:143007,Московская область, Одинцовский район, г. Одинцово, ул. Говорова, д. 24 б.

Телефон Call-центра: 8 (495) 640-62-00

Официальный сайт МКУ МФЦ в сети Интернет:<http://www.odinmfc.ru/>

Адрес электронной почты МКУ МФЦ в сети Интернет: info@odinmfc.ru

4. Организации, участвующие в предоставлении муниципальной услуги

ФБУ «Кадастровая палата» по Московской области. 143026, Московская область, Одинцовский район, р.п. Новоивановское, ул. Агрохимиков, д. ба

Понедельник:	9:00 до 18:00
Вторник:	9:00 до 18:00
Среда	9:00 до 18:00
Четверг:	9:00 до 18:00
Пятница:	9:00 до 16:45
Суббота	выходной день
Воскресенье:	выходной день.

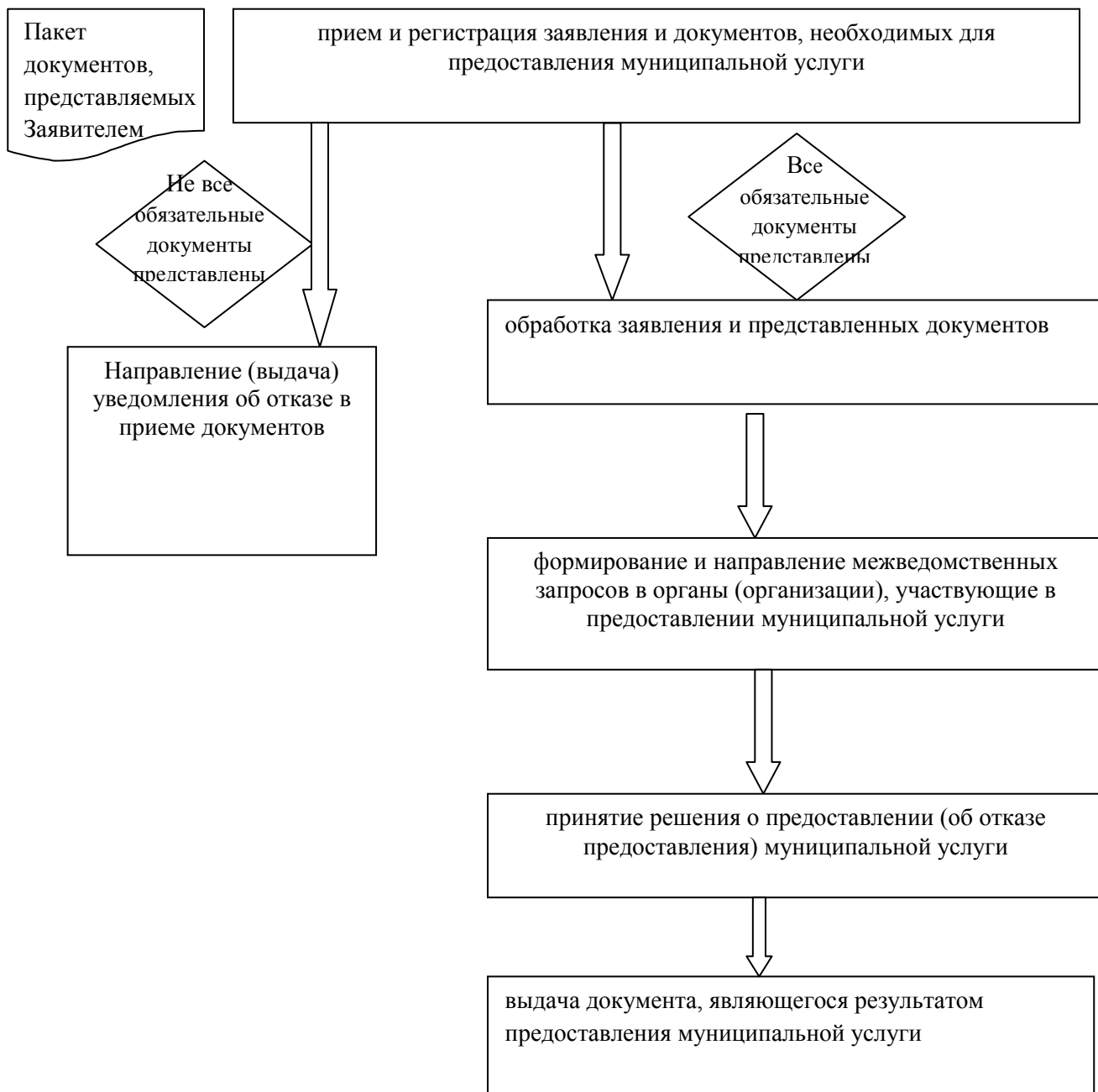
Справочный телефон организации, участвующей в предоставлении муниципальной услуги:8-495- 597-61-60).

Официальный сайт организации, участвующей в предоставлении муниципальной услуги, в сети Интернет: to50.rosreestr.ru

Адрес электронной почты организации, участвующей в предоставлении муниципальной услуги, в сети Интернет fgu50@u50.kadastr.ru.

Блок- схема предоставления муниципальной услуги по согласованию местоположения границ земельного участка органом местного самоуправления

Начало предоставления муниципальной услуги. прием и регистрация заявления и документов



Образец заявления о предоставлении муниципальной услуги

В администрацию сельского поселения Горское
Одинцовского муниципального района
Московской области

от _____
(Ф.И.О. - для физического лица,

полное наименование организации,

Ф.И.О. руководителя - для юридических лиц;

почтовый индекс и адрес

телефон/факс)

ЗАЯВЛЕНИЕ

Прошу согласовать местоположение границ земельного участка(части земельного участка) в акте согласования местоположения границ земельного участка, в составе межевого плана земельного участка, подготовленного в результате выполнения кадастровых работ в связи с образованием земельного участка (уточнением границ земельного участка), местоположение которого установлено

Кадастровый номер земельного участка (при наличии)

Приложение: на _____ л. в _____ экз.

Заявитель
(уполномоченный представитель)

(Ф.И.О.) (дата, подпись)
М.П.

Заявление принял

Результат муниципальной услуги выдать следующим способом:

- посредством личного обращения в администрацию сельского поселения Горское Одинцовского муниципального района Московской области
 - в форме электронного документа;
 - в форме документа на бумажном носителе;
- почтовым отправлением на адрес, указанный в заявлении (только на бумажном носителе);
- отправлением по электронной почте (в форме электронного документа и только в случаях прямо предусмотренных в действующих нормативных правовых актах);
- посредством личного обращения в МКУ МФЦ (только на бумажном носителе);
- посредством направления через Единый портал государственных и муниципальных услуг (только в форме электронного документа);
- посредством направления через Портал государственных и муниципальных услуг (только в форме электронного документа).

<<Обратная сторона заявления>>

Отметка о комплекте документов (проставляется в случае отсутствия одного или более из документов, не находящихся в распоряжении органов, предоставляющих государственные или муниципальные услуги, либо подведомственных органам государственной власти или органам местного самоуправления организаций, участвующих в предоставлении муниципальной услуги):

О представлении не полного комплекта документов, требующихся для предоставления муниципальной услуги и представляемых заявителем, так как сведения по ним отсутствуют в распоряжении органов, предоставляющих государственные или муниципальные услуги, либо подведомственных органам государственной власти или органам местного самоуправления организаций, участвующих в предоставлении муниципальной услуги, предупрежден

(подпись заявителя)

(Ф.И.О. заявителя, полностью)