

Правила размещения и содержания средств размещения информации в Одинцовском муниципальном районе Московской области

I. Общие положения

1. Настоящие Правила размещения и содержания средств размещения информации в Одинцовском муниципальном районе Московской области (далее - Правила) определяют виды средств размещения информации, устанавливаемых в Одинцовском муниципальном районе Московской области, устанавливают требования к указанным средствам размещения информации, их размещению и содержанию. Неотъемлемой составной частью настоящих Правил является Графическое приложение к Правилам (прилагается).

2. **Средство размещения информации** - объект благоустройства, выполняющий функцию информирования населения Одинцовского муниципального района Московской области об объектах муниципальной информации и объектах информационного оформления предприятий и организаций по обслуживанию населения и соответствующий требованиям, установленным настоящими Правилами.

3. В Одинцовском муниципальном районе Московской области осуществляется установка средств размещения информации (объектов муниципальной информации и объектов информационного оформления предприятий и организаций по обслуживанию населения) следующих видов:

3.1. **Указатели наименований улиц, площадей, проездов, переулков, проектируемых (номерных) проездов, проспектов, шоссе, набережных, скверов, тупиков, бульваров, просек, аллей, линий, мостов, путепроводов, эстакад, тоннелей, а также километровых участков автодорог (в том числе кольцевых) и трасс федерального значения, указатели номеров домов.**

3.2. **Указатели территориального деления Одинцовского муниципального района Московской области, указатели границ территорий городских и сельских поселений Одинцовского муниципального района Московской области указатели картографической информации, а также указатели маршрутов (схемы) движения и расписания муниципального пассажирского транспорта.**

3.3. **Указатели местоположения представительных и исполнительно-распорядительных органов местного самоуправления Одинцовского**

муниципального района, муниципальных предприятий и учреждений.

3.4. Указатели мест расположения субъектов малого и среднего предпринимательства (малых и средних предприятий) и их видов деятельности - двусторонние и/или односторонние плоскостные модульные конструкции с внутренним подсветом, устанавливаемые на опорах (собственных опорах, мачтах-опорах освещения, опорах контактной сети) и содержащие информацию о местах нахождения субъектов малого и среднего предпринимательства (малых и средних предприятий) и об их видах деятельности.

3.5. Вывески – средства размещения информации, устанавливаемые на фасадах, крышах или иных внешних поверхностях (внешних ограждающих конструкциях) зданий, строений, сооружений, включая витрины, внешних поверхностях нестационарных торговых объектов в месте нахождения или осуществления деятельности организации или индивидуального предпринимателя, содержащие:

3.5.1. Сведения о профиле деятельности организации, индивидуального предпринимателя и (или) виде реализуемых ими товаров, оказываемых услуг и (или) их наименование (фирменное наименование, коммерческое обозначение, изображение товарного знака, знака обслуживания) в целях извещения неопределенного круга лиц о фактическом местоположении (месте осуществления деятельности) данной организации, индивидуального предпринимателя.

3.5.2. Сведения, размещаемые в случаях, предусмотренных пунктом 1 статьи 9 Закона Российской Федерации от 7 февраля 1992 г. № 2300-1 «О защите прав потребителей».

4. Средства размещения информации, указанные в пунктах 3.1 - 3.3 настоящих Правил, размещаются за счет средств бюджета городских (сельских) поселений Одинцовского муниципального района, средств бюджета Одинцовского муниципального района, а также средств муниципальных предприятий и учреждений.

Для отдельных видов средств размещения информации, указанных в пунктах 3.1 - 3.3 настоящих Правил, Администрацией города и района могут быть установлены типовые формы, а также принципы их размещения.

5. Содержание средств размещения информации, указанных в пунктах 3.1-3.3 настоящих Правил, размещенных в виде отдельно стоящих конструкций, осуществляется органами местного самоуправления Одинцовского муниципального района, муниципальными предприятиями и учреждениями соответственно за счет средств бюджета Одинцовского муниципального района, а также средств указанных муниципальных предприятий и учреждений.

Содержание средств размещения информации, указанных в пункте 3.5 (далее - Вывески) настоящих Правил, осуществляется организацией, индивидуальным предпринимателем, которые являются собственниками (правообладателями) конструкции, сведения о которых содержатся на данных средствах размещения информации и в месте фактического нахождения (осуществления деятельности)

которых данные средства размещения информации установлены (далее - владельцы вывесок).

6. В случае утверждения Управлением по архитектуре и градостроительству Одинцовского муниципального района Архитектурно-художественных концепций внешнего облика улиц, магистралей и территорий Одинцовского муниципального района (далее - Архитектурно-художественные концепции) размещение вывесок на внешних поверхностях зданий, строений, сооружений данных улиц, магистралей и территорий Одинцовского муниципального района осуществляется согласно соответствующей Архитектурно-художественной концепции.

Архитектурно-художественные концепции могут содержать требования к типам размещаемых вывесок, их габаритам (длине, ширине, высоте и т.д.), колористическому решению, используемому на них шрифту, а также месту размещения вывесок на внешних поверхностях зданий, строений, сооружений. Архитектурно-художественные концепции включают графические материалы, в том числе схемы и чертежи.

Управление Архитектуры и градостроительства Одинцовского муниципального района утверждает перечень улиц, магистралей и территорий Одинцовского муниципального района (включая пешеходные зоны общегородского значения города), на которых вывески размещаются в соответствии с требованиями Архитектурно-художественных концепций.

Архитектурно-художественные концепции подлежат размещению на официальном сайте Администрации Одинцовского муниципального района в информационно-телекоммуникационной сети «Интернет» в срок не позднее 5 рабочих дней со дня их утверждения.

Внесение изменений в утвержденные Архитектурно-художественные концепции допускается только при условии изменения градостроительной ситуации улиц, магистралей и территорий Одинцовского муниципального района, на которые были разработаны и утверждены Архитектурно-художественные концепции, включая строительство нового объекта, изменение архитектурно-градостроительного решения существующего объекта, в том числе при его реконструкции.

Размещение вывесок на улицах, магистралях и территориях Одинцовского муниципального района, в отношении которых разработаны и утверждены соответствующие Архитектурно-художественные концепции, с нарушением требований к размещению вывесок, установленных указанными Архитектурно-художественными концепциями, не допускается.

На вывески, размещаемые в соответствии с требованиями утвержденных Архитектурно-художественных концепций, могут быть разработаны дизайн-проекты размещения вывесок в соответствии с требованиями раздела III настоящих Правил.

7. Установка указанных отдельно стоящих конструкций осуществляется при условии соблюдения требований законодательства о градостроительной

деятельности, включая получение градостроительного плана земельного участка, а также свидетельства об утверждении архитектурно-градостроительного решения объекта капитального строительства, и законодательства о благоустройстве.

Внешний вид средств размещения информации, указанных в пункте 3.5.1 настоящих Правил, в виде отдельно стоящих конструкций, размещаемых в соответствии со свидетельством об утверждении архитектурно-градостроительного решения объекта капитального строительства, определяется указанным свидетельством.

Внешний вид средств размещения информации, указанных в пункте 3.5.1 настоящих Правил, в виде отдельно стоящих конструкций, виды, параметры и характеристики которых относятся к установленным Администрацией Одинцовского муниципального района видам, параметрам и характеристикам объектов благоустройства территории, для размещения которых не требуется получение разрешения на строительство, определяется в соответствии с дизайн-проектом размещения вывески, разработанным и согласованным в соответствии с требованиями раздела III настоящих Правил.

8. При формировании архитектурно-градостроительного решения зданий, строений, сооружений в рамках их строительства или реконструкции, предусматривающей изменение внешнего облика, в составе указанного решения, утверждаемого соответствующим свидетельством, в том числе определяются места установки средств размещения информации, указанных в пункте 3.5 настоящих Правил, на внешних поверхностях данных объектов, а также их типы и габариты (длина, ширина, высота и т.д.).

9. Средства размещения информации, устанавливаемые на территории Одинцовского муниципального района, должны быть безопасны, спроектированы, изготовлены и установлены в соответствии с требованиями технических регламентов, строительных норм и правил, государственных стандартов, требованиями к конструкциям и их размещению, в том числе на внешних поверхностях зданий, строений, сооружений, иными установленными требованиями, а также не ухудшать внешний архитектурный облик, преграждать визуальное восприятие архитектуры Одинцовского муниципального района и обеспечивать соответствие эстетических характеристик средств размещения информации стилистике объекта, на котором они размещаются.

9.1. С целью проверки соответствия средств размещения информации требованиям безопасности проводится техническая экспертиза в порядке, установленном законодательством РФ.

9.2. Техническую экспертизу средств размещения информации выполняют независимые экспертные организации.

9.3 Использование в текстах (надписях), размещаемых на информационных конструкциях (вывесках), указанных в пункте 3.5 настоящих Правил, товарных знаков и знаков обслуживания, в том числе на иностранных языках, осуществляется только при условии их предварительной регистрации в установленном порядке на территории Российской Федерации, а также в случаях, предусмотренных

международным договором Российской Федерации.

10. При размещении на территории Одинцовского муниципального района средств размещения информации (вывесок), указанных в пункте 3.5 настоящих Правил, **запрещается**:

10.1. В случае размещения вывесок на внешних поверхностях многоквартирных домов:

- нарушение геометрических параметров (размеров) вывесок;
- нарушение установленных требований к местам размещения вывесок;
- вертикальный порядок расположения букв на информационном поле вывески;
- размещение вывесок выше линии второго этажа (линии перекрытий между первым и вторым этажами);
- полное или частичное перекрытие оконных и дверных проемов, а также витражей и витрин;
- размещение вывесок в границах жилых помещений, в том числе на глухих торцах фасада;
- размещение вывесок в оконных проемах;
- размещение вывесок на кровлях, крышах, лоджиях и балконах;
- размещение вывесок на архитектурных деталях фасадов объектов (в том числе на колоннах, пилястрах, орнаментах, лепнине);
- размещение вывесок на расстоянии ближе, чем 2 м от мемориальных досок;
- перекрытие указателей наименований улиц и номеров домов;
- размещение консольных вывесок на расстоянии менее 10 м друг от друга;
- размещение вывесок путем непосредственного нанесения на поверхность фасада декоративно-художественного и (или) текстового изображения (методом покраски, наклейки и иными методами);
- размещение вывесок с помощью демонстрации постеров на динамических системах смены изображений (роллерные системы, системы поворотных панелей - призматроны и др.) или с помощью изображения, демонстрируемого на электронных носителях (экраны, бегущая строка и т.д.) (за исключением вывесок, размещаемых в витрине);
- окраска и покрытие декоративными пленками поверхности остекления витрин,
- замена остекления витрин световыми коробами;
- устройство в витрине конструкций электронных носителей - экранов на всю высоту и (или) длину остекления витрины;
- размещение вывесок на ограждающих конструкциях сезонных кафе при стационарных предприятиях общественного питания.

10.2. В случае размещения вывесок на внешних поверхностях иных зданий, строений, сооружений (кроме многоквартирных домов):

- нарушение геометрических параметров (размеров) вывесок;

- нарушение установленных требований к местам размещения вывесок;
- вертикальный порядок расположения букв на информационном поле вывески;
- полное или частичное перекрытие оконных и дверных проемов, а также витражей и витрин;
- размещение вывесок на глухих торцах фасада;
- размещение вывесок в оконных проемах;
- размещение вывесок на кровлях, лоджиях и балконах;
- размещение вывесок на архитектурных деталях фасадов объектов (в том числе на колоннах, пилястрах, орнаментах, лепнине);
- размещение вывесок на расстоянии ближе, чем 2 м от мемориальных досок;
- перекрытие указателей наименований улиц и номеров домов;
- размещение консольных вывесок на расстоянии менее 10 м друг от друга;
- размещение вывесок путем непосредственного нанесения на поверхность фасада декоративно-художественного и (или) текстового изображения (методом покраски, наклейки и иными методами);
- размещение вывесок с помощью демонстрации постеров на динамических системах смены изображений (роллерные системы, системы поворотных панелей - призматроны и др.) или с помощью изображения, демонстрируемого на электронных носителях (экраны, бегущая строка и т.д.) (за исключением вывесок, размещаемых в витрине);
- окраска и покрытие декоративными пленками поверхности остекления витрин;
- замена остекления витрин световыми коробами;
- устройство в витрине конструкций электронных носителей - экранов на всю высоту и (или) длину остекления витрины;
- размещение вывесок на ограждающих конструкциях сезонных кафе при стационарных предприятиях общественного питания.

10.3. Размещение вывесок на ограждающих конструкциях (заборах, шлагбаумах и т.д.).

10.4. Размещение вывесок в виде отдельно стоящих сборно-разборных (складных) конструкций - штендеров.

II. Требования к установке средств размещения информации (вывесок), указанных в пункте 3.5.1 настоящих Правил

11. Средства размещения информации (вывески), указанные в пункте 3.5.1 настоящих Правил, размещаются на фасадах, крышах, в витринах или на иных внешних поверхностях зданий, строений, сооружений.

12. На внешних поверхностях одного здания, строения, сооружения организация, индивидуальный предприниматель вправе установить **не более одного**

средства размещения информации, указанного в пункте 3.5.1 настоящих Правил, одного из следующих типов (за исключением случаев, предусмотренных настоящими Правилами):

- **настенная конструкция** (конструкция вывесок располагается параллельно к поверхности фасадов объектов и (или) их конструктивных элементов);

- **консольная конструкция** (конструкция вывесок располагается перпендикулярно к поверхности фасадов объектов и (или) их конструктивных элементов);

- **витринная конструкция** (конструкция вывесок располагается в витрине с внутренней стороны остекления витрины объектов, включая электронные носители – экраны, размещаемые в витрине).

Организации, индивидуальные предприниматели, осуществляющие деятельность по оказанию услуг общественного питания, дополнительно к информационной конструкции, указанной в абзаце первом настоящего пункта, вправе разместить не более одной информационной конструкции, содержащей сведения об ассортименте блюд, напитков и иных продуктов питания, предлагаемых при предоставлении ими указанных услуг, в том числе с указанием их массы/объема и цены (меню), в виде настенной конструкции.

Установка средств размещения информации на внешних поверхностях торговых, развлекательных центров, кинотеатров на территории Одинцовского муниципального района осуществляется на основании дизайн-проекта, разработанного и согласованного в соответствии с требованиями раздела III настоящих Правил. При этом указанный дизайн-проект должен содержать информацию и определять установку всех средств размещения информации, размещаемых на внешних поверхностях указанных торговых, развлекательных центров, кинотеатров, театров, цирков. Общая площадь всех размещаемых на одном фасаде указанных зданий средств размещения информации, **не должна превышать 30 % площади данного фасада.**

13. Средства размещения информации могут быть размещены в виде единичной конструкции и (или) комплекса идентичных взаимосвязанных элементов одного средства размещения информации, указанных в пункте 16 настоящих Правил.

14. Организации, индивидуальные предприниматели осуществляют установку средств размещения информации, указанных в пункте 12 настоящих Правил, на плоских участках фасада, свободных от архитектурных элементов, исключительно в пределах площади внешних поверхностей объекта, соответствующего физическим размерам занимаемых данными организациями, индивидуальными предпринимателями помещений.

Средства размещения информации, указанные в абзаце втором пункта 12 настоящих Правил (меню), размещаются на плоских участках фасада, свободных от архитектурных элементов, непосредственно у входа (справа или слева) в помещение, указанное в абзаце первом настоящего пункта, или на входных дверях в

него, не выше уровня дверного проема.

15. При размещении на одном фасаде объекта одновременно вывесок нескольких организаций, индивидуальных предпринимателей указанные вывески размещаются в один высотный ряд на единой горизонтальной линии (на одном уровне, высоте)

16. Вывески могут состоять из следующих элементов:

- информационное поле (текстовая часть);
- декоративно-художественные элементы.

Высота декоративно-художественных элементов не должна превышать высоту текстовой части вывески более чем в полтора раза.

17. На вывеске может быть организована подсветка.

Подсветка вывески должна иметь немерцающий, приглушенный свет, не создавать прямых направленных лучей в окна жилых помещений.

18. Настенные конструкции, размещаемые на внешних поверхностях зданий, строений, сооружений, должны соответствовать следующим требованиям:

18.1. Настенные конструкции размещаются над входом или окнами (витринами) помещений, указанных в пункте 14 настоящих Правил, на единой горизонтальной оси с иными настенными конструкциями, установленными в пределах фасада, на уровне линии перекрытий между первым и вторым этажами либо ниже указанной линии.

В случае, если помещения, указанные в пункте 14 настоящих Правил, располагаются в подвальных или цокольных этажах объектов, и отсутствует возможность установки средств размещения информации (вывесок) в соответствии с требованиями абзаца первого настоящего пункта, вывески могут быть размещены над окнами подвального или цокольного этажа, но не ниже 0,60 м от уровня земли до нижнего края настенной конструкции. При этом вывеска не должна выступать от плоскости фасада более чем на 0,10 м.

18.2. **Максимальный размер** настенных конструкций, размещаемых организациями, индивидуальными предпринимателями на внешних поверхностях зданий, строений, сооружений, не должен превышать:

- **по высоте - 0,50 м**, за исключением размещения настенной вывески на фризе;
- **по длине - 70 % от длины фасада**, соответствующей занимаемым данными организациями, индивидуальными предпринимателями помещениям, но не более 15 м для единичной конструкции.

При размещении настенной конструкции в пределах 70 процентов от длины фасада в виде комплекса идентичных взаимосвязанных элементов (информационное поле (текстовая часть) и декоративно-художественные элементы) максимальный размер каждого из указанных элементов не может превышать 10 м в длину.

Максимальный размер средств размещения информации, указанных в абзаце втором пункта 12 настоящих Правил (меню), не должен превышать:

- **по высоте - 0,80 м;**
- **по длине - 0,60 м.**

18.3. При наличии на фасаде объекта фриза настенная конструкция размещается исключительно на фризе, на всю высоту фриза.

При наличии на фасаде объекта козырька настенная конструкция может быть размещена на фризе козырька, строго в габаритах указанного фриза.

Запрещается размещение настенной конструкции непосредственно на конструкции козырька.

18.4. Информационное поле настенных конструкций, размещаемых на фасадах объектов, являющихся **объектами культурного наследия**, выявленными объектами культурного наследия, должно выполняться **из отдельных элементов (букв, обозначений, декоративных элементов и т.д.)**, без использования непрозрачной основы для их крепления.

19. Консольные конструкции располагаются в одной горизонтальной плоскости фасада, у арок, на границах и внешних углах зданий, строений, сооружений в соответствии со следующими требованиями:

19.1. Расстояние между консольными конструкциями не может быть менее 10 м.

Расстояние от уровня земли до нижнего края консольной конструкции должно быть не менее 2,50 м.

19.2. Консольная конструкция не должна находиться более чем на 0,20 м от края фасада, а крайняя точка ее лицевой стороны - на расстоянии более чем 1 м от плоскости фасада. В высоту консольная конструкция не может превышать 1 м.

19.3. Максимальные параметры (размеры) консольных конструкций, размещаемых на фасадах объектов, являющихся объектами культурного наследия, выявленными объектами культурного наследия не должны превышать 0,50 м - по высоте и 0,50 м - по ширине.

19.4. При наличии на фасаде объекта настенных конструкций консольные конструкции располагаются с ними на единой горизонтальной оси.

20. Витринные конструкции размещаются **в витрине, с внутренней стороны остекления витрины** объектов в соответствии со следующими требованиями:

20.1. Максимальный размер витринных конструкций (включая электронные носители - экраны), размещаемых в витрине с внутренней стороны остекления витрины, **не должен превышать половины размера остекления витрины по высоте и половины размера остекления витрины по длине.**

20.2. Средства размещения информации (вывески), установленные на внешней стороне витрины не должны выходить за плоскость фасада объекта. Параметры (размеры) вывески, размещаемой на внешней стороне витрины, не должны превышать в высоту 0,40 м, в длину - длину остекления витрины.

20.3. Непосредственно на остеклении витрины допускается установка средства размещения информации (вывески) в виде отдельных букв и декоративных элементов. При этом максимальный размер букв вывески, размещаемой на остеклении витрины, не должен превышать в высоту 0,15 м.

20.4. При размещении вывески в витрине (с ее внутренней стороны)

расстояние от остекления витрины до витринной конструкции должно составлять не менее 0,15 м.

21. Организации, индивидуальные предприниматели дополнительно к средству размещения информации, указанному в абзаце первом пункта 12 настоящих Правил, установленному на фасаде здания, строения, сооружения, вправе установить средство размещения информации (вывеску), указанное в пункте 3.5.1 настоящих Правил, на крыше указанного здания, строения, сооружения в соответствии со следующими требованиями:

21.1. Установка средств размещения информации (вывесок) на крышах зданий, строений, сооружений допускается при условии, **если единственным собственником (правообладателем) указанного здания, строения, сооружения является организация, индивидуальный предприниматель, сведения о котором содержатся на данном средстве размещения информации** и в месте фактического нахождения (месте осуществления деятельности) которого установлено указанное средство размещения информации.

21.2. **На крыше одного объекта может быть установлено только одно средство размещения информации с одной стороны.**

21.3. Информационное поле вывесок, размещаемых на крышах объектов, располагается параллельно к поверхности фасадов объектов, по отношению к которым они установлены, выше линии карниза, парапета объекта или его стилобатной части.

21.4. Конструкции вывесок, допускаемых к размещению на крышах зданий, строений, сооружений, представляют собой объемные символы, которые могут быть оборудованы исключительно внутренней подсветкой.

21.5. Высота информационных конструкций (вывесок), размещаемых на крышах зданий, строений, сооружений, должна быть:

- а) не более 0,80 м для 1-2 - этажных объектов;
- б) не более 1,20 м для 3-5 - этажных объектов;
- в) не более 1,80 м для 6-9 - этажных объектов;
- г) не более 2,20 м для 10-15 - этажных объектов;
- д) не более 3 метров - для объектов, имеющих 16 и более этажей.

21.6. Длина вывесок, устанавливаемых на крыше объекта, **не может превышать 70% длины фасада**, по отношению к которому они размещены.

21.7. Параметры (размеры) информационных конструкций (вывесок), размещаемых на стилобатной части объекта, определяются в зависимости от этажности стилобатной части объекта в соответствии с требованиями пунктов 21.5 и 21.6 настоящих Правил.

21.8. Запрещается установка средств размещения информации (вывесок) на крышах зданий, строений, сооружений, являющихся выявленными объектами культурного наследия.

22. При наличии на фасадах объектов архитектурно-художественных элементов, препятствующих установке средств размещения информации (вывесок), в соответствии с требованиями, установленными настоящими Правилами,

размещение данных конструкций осуществляется согласно дизайн-проекту размещения вывески.

Разработка и согласование дизайн-проекта размещения вывески осуществляется в соответствии с требованиями раздела III настоящих Правил.

23. Местоположение и параметры (размеры) средств размещения информации, устанавливаемых на нестационарных торговых объектах площадью до 12 кв. м (включительно), определяются типовыми архитектурными решениями нестационарных торговых объектов, являющимися неотъемлемой частью аукционной документации на право заключения договора на размещение нестационарного торгового объекта, либо типовыми требованиями (для передвижных торговых объектов).

Установка средств размещения информации на внешних поверхностях нестационарных торговых объектов площадью более 12 кв.м, а также иных сооружений осуществляется в соответствии с пунктами 10-22 настоящих Правил.

III. Особенности установки средств размещения информации (вывесок) в соответствии с дизайн-проектом размещения вывески

24. Дизайн-проект размещения вывески подлежит согласованию Управлением архитектуры и градостроительства Одинцовского муниципального района в порядке, установленном Администрацией Одинцовского муниципального района.

25. Критериями оценки дизайн-проекта размещения вывески являются:

- обеспечение сохранности внешнего архитектурного облика Одинцовского муниципального района;

- соответствие местоположения и эстетических характеристик средства размещения информации (вывески) (форма, параметры (размеры), пропорции, цвет, масштаб и др.) стилистике объекта (классика, ампир, модерн, барокко и т.д.), на котором оно размещается;

- привязка настенных конструкций к композиционным осям конструктивных элементов фасадов объектов;

- соблюдение единой горизонтальной оси размещения настенных конструкций с иными настенными конструкциями в пределах фасада объекта на уровне линии перекрытий между первым и вторым этажами для многоквартирных домов, между первым и вторым этажами, а также вторым и третьим этажами - для иных объектов;

- обоснованность использования прозрачной основы для крепления отдельных элементов настенной конструкции (бесфоновые подложки);

- обоснованность использования непрозрачной основы для крепления отдельных элементов вывески при размещении настенных конструкций на объектах, являющихся объектами культурного наследия.

26. Согласование в установленном порядке с Управлением Архитектуры и градостроительства Одинцовского муниципального района дизайн-проекта размещения вывески не накладывает обязательств на собственника

(правообладателя) объекта, на внешней поверхности которого осуществляется размещение указанной вывески, по ее размещению.

IV. Требования к установке средств размещения информации (вывесок), указанных в пункте 3.5.2 настоящих Правил

27. Средства размещения информации (вывески), указанные в пункте 3.5.2 настоящих Правил, размещаются на доступном для обозрения месте плоских участков фасада, свободных от архитектурных элементов, непосредственно у входа (справа или слева) в здание, строение, сооружение или помещение или на входных дверях в помещение, в котором фактически находится (осуществляет деятельность) организация или индивидуальный предприниматель, сведения о котором содержатся на данном средстве размещения информации.

28. Для одной организации, индивидуального предпринимателя на одном объекте может быть установлено одно средство размещения информации (вывеска).

29. Расстояние от уровня земли (пола входной группы) до верхнего края средства размещения информации (вывески) не должно превышать 2 м.

Вывеска размещается на единой горизонтальной оси с иными аналогичными средствами размещения информации в пределах плоскости фасада.

30. Средство размещения информации (вывеска) состоит из информационного поля (текстовой части).

Допустимый размер вывески составляет:

- не более 0,60 м по длине;
- не более 0,40 м по высоте.

При этом высота букв, знаков, размещаемых на данном средстве размещения информации (вывеске), не должна превышать 0,10 м.

31. В случае размещения в одном объекте нескольких организаций, индивидуальных предпринимателей общая площадь средств размещения информации (вывесок), устанавливаемых на фасадах объекта перед одним входом, не должна превышать 2 кв. м.

При этом параметры (размеры) вывесок, размещаемых перед одним входом, должны быть идентичными и не превышать размеры, установленные в абзаце втором пункта 30 настоящих Правил, а расстояние от уровня земли (пола входной группы) до верхнего края средства размещения информации, расположенного на наиболее высоком уровне, не должно превышать 2 м.

32. Средства размещения информации (вывески) могут быть размещены на остеклении витрины методом нанесения трафаретной печати.

При этом размеры указанных вывесок не могут превышать 0,30 м - по длине и 0,20 м - по высоте.

Размещение на остеклении витрин нескольких вывесок, в случае, указанном в абзаце первом пункта 31 настоящих Правил, допускается при условии наличия между ними расстояния не менее 0,15 м и общего количества указанных вывесок - не более четырех.

33. Установка средств размещения информации (вывесок) на оконных проемах не допускается.

Средства размещения информации (вывески) могут иметь внутреннюю подсветку.

V. Контроль за выполнением требований к установке средств размещения информации (вывесок). Демонтаж средств размещения информации (вывесок)

34. Контроль за выполнением требований к размещению вывесок, а также выявление вывесок, не соответствующих требованиям настоящих Правил, осуществляется Администрацией Одинцовского муниципального района, в рамках полномочий по контролю в сфере благоустройства.

35. Выявление вывесок, не соответствующих установленным требованиям, осуществляется Администрацией Одинцовского муниципального района.

36. Администрация Одинцовского муниципального района выносит владельцу вывески, не соответствующей установленным требованиям, предписание о приведении ее в соответствие с установленными требованиями либо проведении демонтажа вывески в добровольном порядке при выявлении указанной вывески в следующих случаях:

- на основании информации Администрации Одинцовского муниципального района;

- на основании обращений граждан и юридических лиц о выявлении вывесок, не соответствующих установленным требованиям.

В вынесенном предписании Администрации Одинцовского муниципального района также указываются последствия его невыполнения в форме демонтажа вывески в принудительном порядке.

37. Демонтаж вывески представляет собой разборку средства размещения информации (вывески) на составляющие элементы, в том числе с нанесением ущерба конструкции вывески и другим объектам, с которыми демонтируемая вывеска конструктивно связана, ее снятие с внешних поверхностей зданий, строений, сооружений, на которых указанная вывеска размещена.

38. Форма предписания владельцу вывески, не соответствующей установленным требованиям, утверждается Администрацией Одинцовского муниципального района.

39. Приведение вывески в соответствие с установленными требованиями на основании предписания Администрации Одинцовского муниципального района осуществляется владельцем указанной вывески и за счет его собственных средств.

Демонтаж вывески в добровольном порядке в соответствии с предписанием Администрации Одинцовского муниципального района осуществляется владельцем данной вывески с последующим восстановлением внешних поверхностей объекта, на котором она была размещена, в том виде, который был до установки конструкции, и с использованием аналогичных материалов и технологий.

40. При отсутствии сведений о владельце вывески либо в случае его отсутствия в течение одного месяца со дня обнаружения вывески, не

соответствующей требованиям настоящих Правил, а также, если вывеска не была демонтирована её владельцем в добровольном порядке в установленный предписанием срок, организация демонтажа данного средства размещения информации в принудительном порядке осуществляется Администрацией Одинцовского муниципального района за счет средств бюджета Одинцовского муниципального района.

41. Администрация Одинцовского муниципального района организует демонтаж, перемещение и хранение вывесок, не соответствующих установленным требованиям, на специально организованные для их хранения места.

Работы по демонтажу, вывозу, хранению и утилизации демонтированных вывесок, не соответствующих установленным требованиям, осуществляются муниципальными казенными учреждениями Одинцовского муниципального района, инженерными службами района, муниципальными бюджетными учреждениями Одинцовского муниципального района, управляющими организациями, находящимися в ведении Администрации Одинцовского муниципального района.

Хранение демонтированных средств размещения информации (вывесок), не соответствующих установленным требованиям, производится на специально организованных Администрацией Одинцовского муниципального района для их хранения местах в течение не более одного месяца со дня демонтажа с составлением акта вывоза материальных ценностей и акта передачи их на хранение.

После оплаты владельцем вывески затрат, связанных с демонтажом в принудительном порядке, транспортировкой и хранением вывески, демонтированные средства размещения информации в установленном порядке возвращаются указанному лицу.

42. Администрация Одинцовского муниципального района, организации, указанные в абзаце третьем пункта 41 настоящих Правил, не несут ответственности за состояние и сохранность конструкции вывески, оборудования или иного имущества, находящихся на вывеске, при ее демонтаже в принудительном порядке и (или) перемещении на специально организованные места для хранения демонтированных вывесок, не соответствующих установленным требованиям.

43. Восстановление внешних поверхностей объекта, на которых было размещено демонтированное средство размещения информации (вывеска), в том виде, который существовал до установки конструкции, и с использованием аналогичных материалов и технологий в случае, предусмотренном пунктом 40 настоящих Правил, организуется Администрацией Одинцовского муниципального района за счет средств бюджета Одинцовского муниципального района.

VI. Требования к содержанию средств размещения информации на территории Одинцовского муниципального района

44. Средства размещения информации должны содержаться в технически исправном состоянии, быть очищенными от грязи и иного мусора.

Не допускается наличие на средствах размещения информации механических

повреждений, порывов размещаемых на них полотен, а также нарушение целостности конструкции.

Металлические элементы средств размещения информации должны быть очищены от ржавчины и окрашены.

Размещение на средствах размещения информации объявлений, посторонних надписей, изображений и других сообщений, не относящихся к данному средству размещения информации, запрещено.

45. Средства размещения информации подлежат промывке и очистке от грязи и мусора.

Очистка средств размещения информации от грязи и мусора проводится по мере необходимости (по мере загрязнения средств размещения информации), но не реже:

- двух раз в месяц - в отношении средств размещения информации, указанных в пунктах 3.1 - 3.4 настоящих Правил, а также средств размещения информации, указанных в пункте 3.5.1 настоящих Правил, размещаемых на внешних поверхностях нестационарных торговых объектов;

- одного раза в два месяца - в отношении средств размещения информации, указанных в пункте 3.5.2 настоящих Правил;

- двух раз в год (в марте - апреле и августе - сентябре) - для средств размещения информации, указанных в пункте 3.5.1 настоящих Правил, размещаемых на внешних поверхностях зданий, строений, сооружений, включая витрины.

VI. Ответственность за нарушение требований Правил размещения и содержания средств размещения информации на территории Одинцовского муниципального района

46. Ответственность за нарушение требований настоящих Правил к размещению и содержанию средств размещения информации несут:

- в отношении средств размещения информации, указанных в пункте 3.1 настоящих Правил, размещенных на внешних поверхностях зданий, строений, сооружений - собственники (правообладатели) указанных зданий, строений, сооружений;

- в отношении средств размещения информации, указанных в пункте 3.2 настоящих Правил, размещенных в виде отдельно стоящих конструкций, а также информационных конструкций, указанных в пункте 3.3 настоящих Правил - органы местного самоуправления Одинцовского муниципального района, муниципальные предприятия, учреждения внутригородских муниципальных образований, уполномоченные в установленном порядке на осуществление мероприятий по размещению и содержанию указанных средств размещения информации;

- в отношении средств размещения информации, указанных в пункте 3.4 настоящих Правил - субъекты малого и среднего предпринимательства (малых и

средних предприятий), а также организации, осуществляющие их размещение.

47. Ответственность за нарушение требований настоящих Правил к содержанию и размещению средств размещения информации (вывесок), указанных в пункте 3.5 настоящих Правил, несут владельцы данных вывесок.

Заместитель руководителя Администрации –
начальник Управления правового обеспечения

А.А. Тесля

Графическое приложение к Правилам

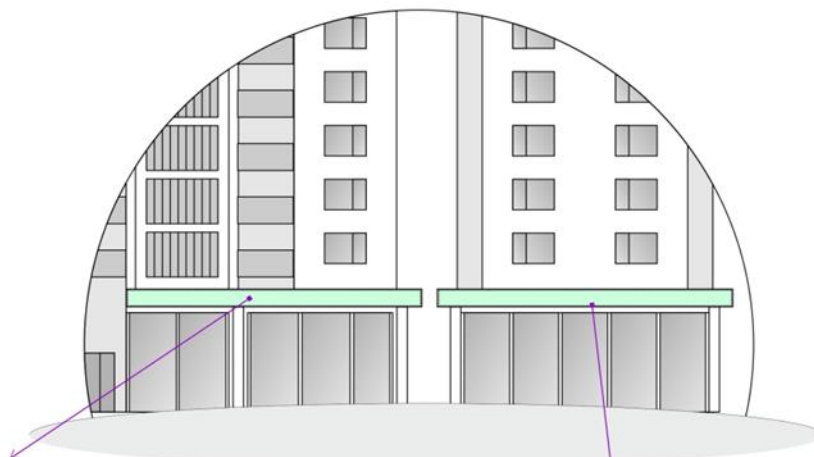
Пример разработки общей концепции (графической схемы).

Возможные места для размещения рекламно-информационных конструкций на зданиях, имеющих простую архитектурную форму

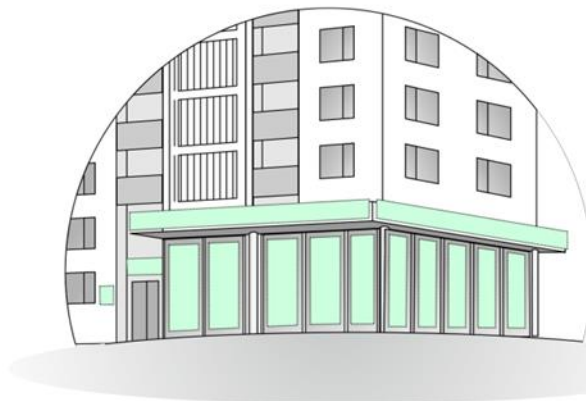


- 1 Отдельно стоящие буквы (крышная установка)
- 2 Световой информационный короб
- 3 Отдельно стоящие буквы на фасаде или козырьке
- 4 Панель-кронштейн

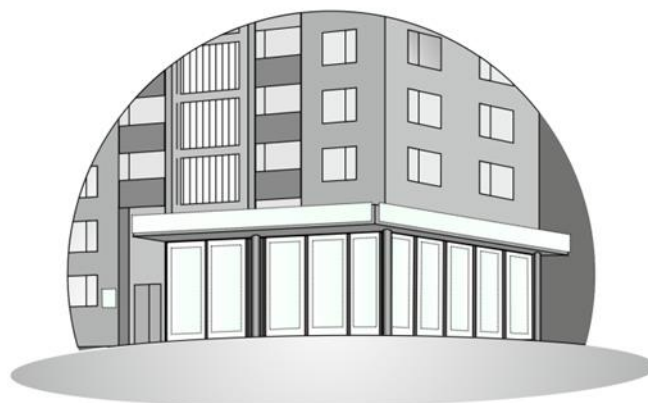
*Пример возможных мест для размещения
рекламно-информационных конструкций (вывесок)
типа "световой короб" на козырьке*



Пример размещения рекламно-информационных световых коробов на козырьке (дневное время)



Пример размещения рекламно-информационных световых коробов на козырьке (ночное время)



*Пример разработки общей концепции
(графической схемы).*

Возможные места для размещения рекламно-информационных конструкций на исторических зданиях или зданиях, фасады которых насыщены архитектурными элементами



- 1 Отдельно стоящие буквы на фасаде
- 2 Световой информационный короб
- 3 Информация на козырьке

Возможные варианты размещения вывесок типа "световой короб" на фасаде здания.

Вариант 1. На многоквартирном здании на фризе (повторяя его форму и размер) на одинаковом расстоянии друг от друга не выше перекрытия между первым и вторым этажами.

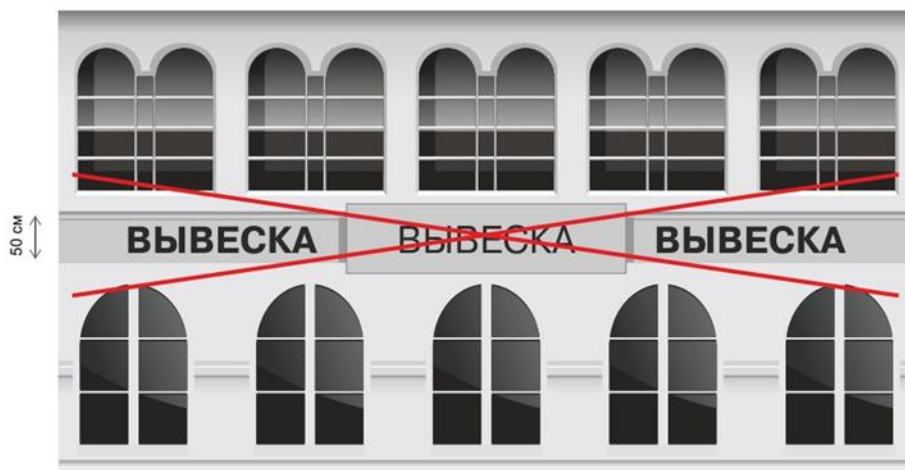
Можно



18.2. Максимальный размер настенных конструкций, размещаемых организациями, индивидуальными предпринимателями на внешних поверхностях зданий, строений, сооружений, не должен превышать:

- по высоте - 0,50 м, за исключением размещения настенной вывески на фризе;
- по длине - 70 % от длины фасада, соответствующей занимаемым данными организациями, индивидуальными предпринимателями помещениям, но не более 15 м для единичной конструкции.

Нельзя



Возможные варианты размещения вывесок типа "световой короб" на фасаде здания.

Вариант 2. На торгово-офисном здании на фасаде, ориентируясь на размеры архитектурных элементов. Причем, вывески одного уровня должны быть одинаковыми по высоте.

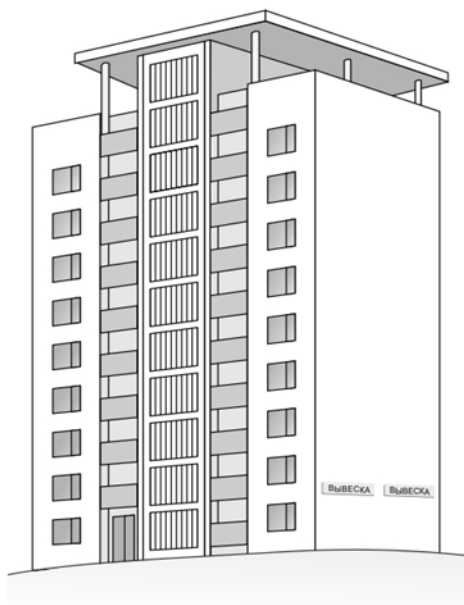
Можно



Нельзя



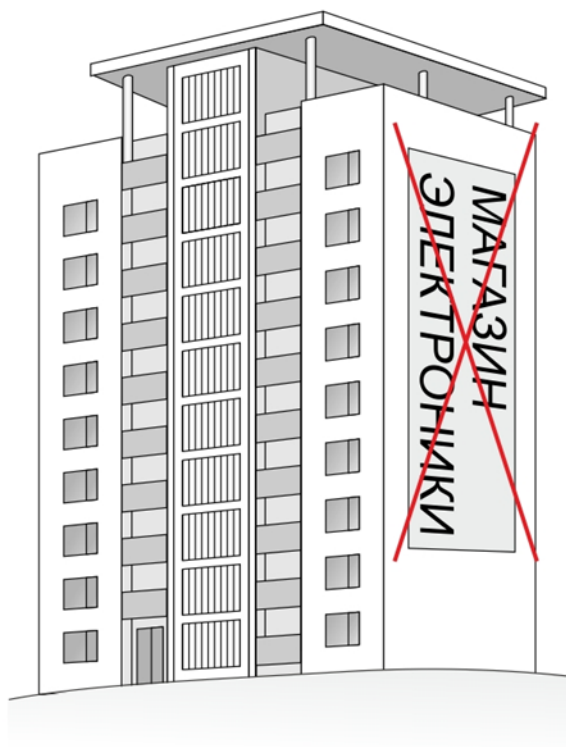
Можно



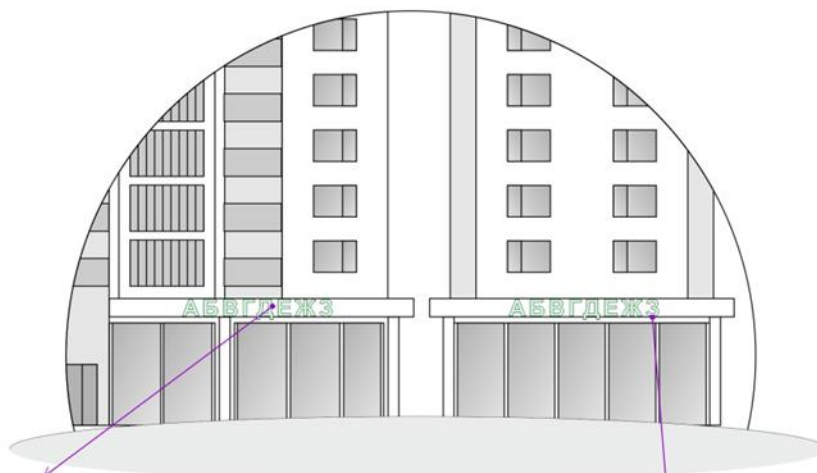
10.1. ЗАПРЕЩАЕТСЯ в случае размещения вывесок на внешних поверхностях многоквартирных домов:

- размещение вывесок выше линии второго этажа (линии перекрытий между первым и вторым этажами);
- размещение вывесок в границах жилых помещений, в том числе на глухих торцах фасада;

Нельзя



*Пример возможных мест для размещения
рекламно-информационных конструкций
типа "объемные буквы" на козырьке*



Пример размещения световых объемных букв на козырьке (дневное время)



Пример размещения световых объемных букв на козырьке (ночное время)



*Возможные варианты размещения вывесок типа
объемные буквы без подложки.*

Вариант 1. На жилом здании ограниченной высоты соответственно архитектурным
элементам здания и не выше перекрытия между первым и вторым
этажами.



Вариант 2. На торгово-офисном здании на крыше, фасаде и фризе.



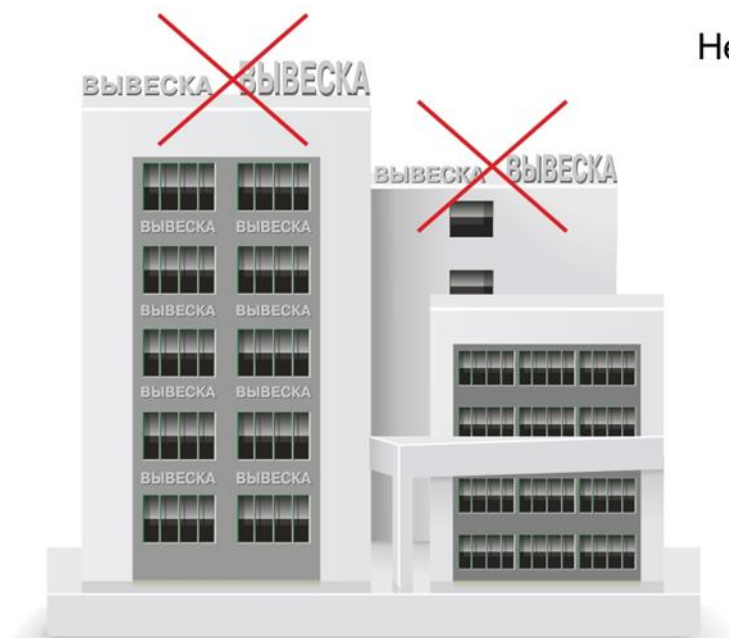
Возможные варианты размещения вывесок на крышах.

Можно



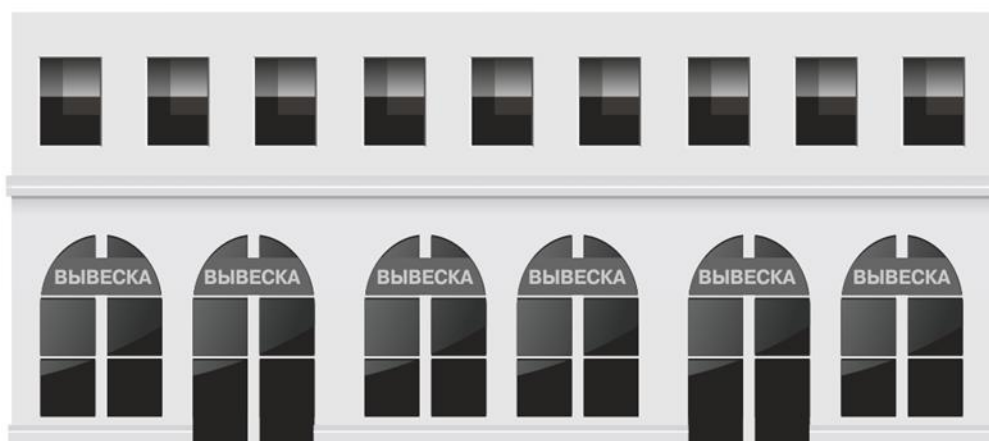
21.2. На крыше одного объекта может быть установлено только одно средство размещения информации с одной стороны

Нельзя



*Возможные варианты размещения вывесок типа
объемные буквы на подложке.*

Вариант 1. На жилом здании в нише витрин.



Вариант 2. На фасаде, рекомендуется использовать подложку, близкую по
цвету к цвету фасада.

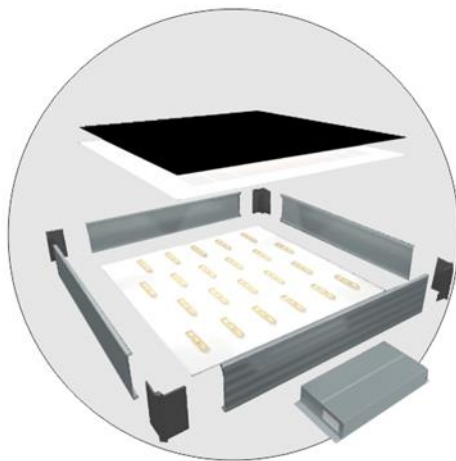


*Пример возможных мест для размещения
информационных конструкций типа
"панель-кронштейн"*



Пример плоского светового короба
панель-кронштейна
с светодиодной подсветкой

Пример фигурного светового короба
панель-кронштейна
с подсветкой люминисцентными лампами



Пример возможных мест для размещения информационных консольных конструкций (панель-кронштейнов) на фасаде с фризом

Консольные конструкции располагаются в одной горизонтальной плоскости фасада, у арок, на границах и внешних углах зданий. Расстояние между ними не менее 10 м. При наличии на фасаде объекта настенных конструкций консольные конструкции располагаются с ними на единой горизонтальной оси. Максимальный размер ПК 500мм x 500мм. Если на здании есть фриз, консольные конструкции должны быть соразмерны ему.

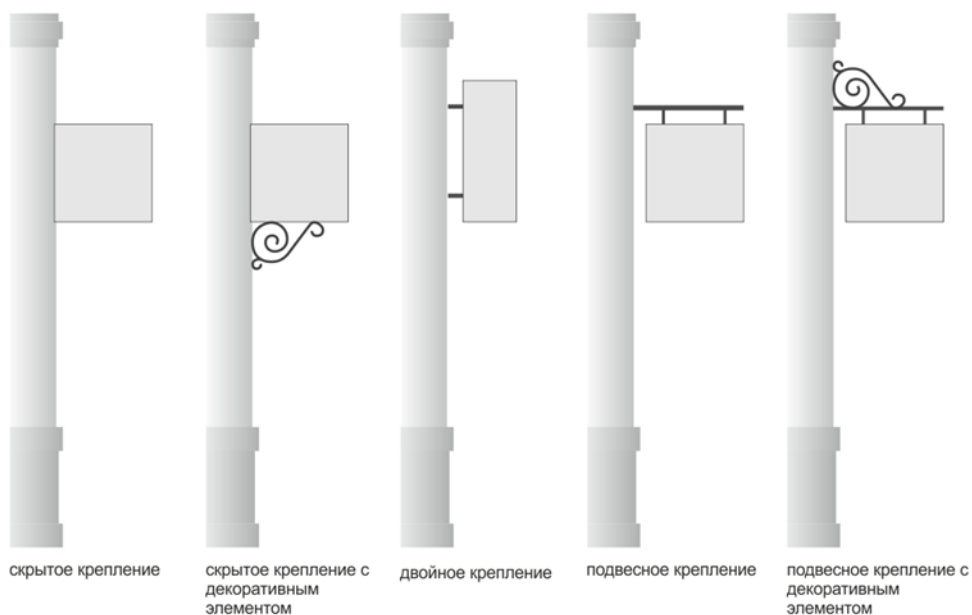
Вариант 1. На углах здания параллельно плоскости фасада



Вариант 2. На фасаде перпендикулярно его плоскости.



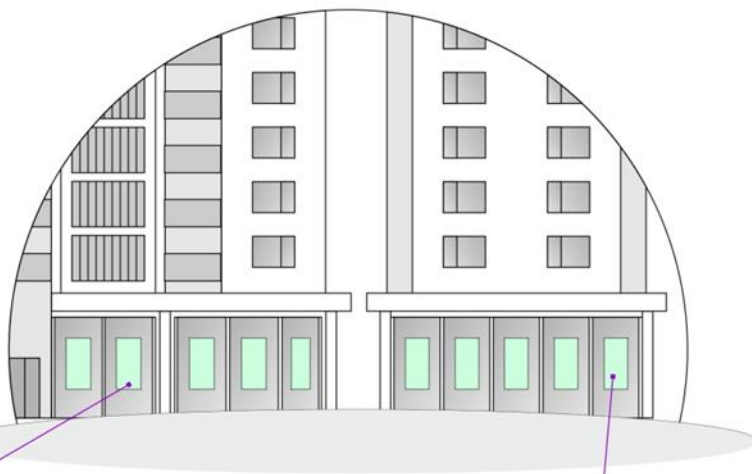
*Возможные варианты крепления
информационных консольных конструкций
(панель-кронштейнов)*



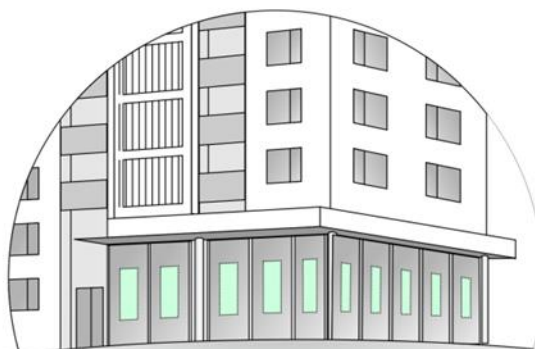
*Возможные варианты конструкции
панель-кронштейнов*



Пример возможных мест для размещения информационных конструкций в витринах



Пример размещения информационных конструкций в витринах (дневное время)



Пример информационных конструкций в витринах (ночное время)



Пример возможных мест для размещения информации в витринах.

Вариант 1. Внутри витрины на расстоянии от стекла (предпочтительно), но размер не более 20-30% площади витрины.



Вариант 2. На стекле витрины и размер не более 20-30% площади витрины.



*Пример возможных мест для размещения
рекламно-информационных конструкций*



Информационная конструкция
у входа

Информационная конструкция
над входом

Таблички информационные входные для отдельных организаций.



Допустимое содержание



ПРАВИЛЬНАЯ ИНФОРМАЦИЯ



НЕДОПУСТИМАЯ РЕКЛАМНАЯ ИНФОРМАЦИЯ

Таблички информационные входные модульные для крупных торговых центров.

1 ЭТАЖ	
ОБУВЬ	→ С-33
ДЕТСКАЯ ОДЕЖДА	→ С-38
ТОВАРЫ ДЛЯ ДОМА	↑ Б-08
СПОРТИВНЫЕ ТОВАРЫ	→ С-54
ГАЛАНТЕРЕЯ	↗ А-14
БЕЛЬЕ	→ С-45
АКСЕССУАРЫ	→ С-48

2 ЭТАЖ	
ЭЛЕКТРОНИКА	→ С-33
КОМПЬЮТЕРЫ	→ С-38
КАНЦТОВАРЫ	↑ Б-08
КНИГИ	→ С-54
ПОСУДА	↗ А-14
РУКОДЕЛИЕ	→ С-45
САЛОН ДЛЯ ХУДОЖНИКОВ	→ С-48

Пример возможных мест для размещения информационных табличек

Размещение информационной таблички на входной двери.

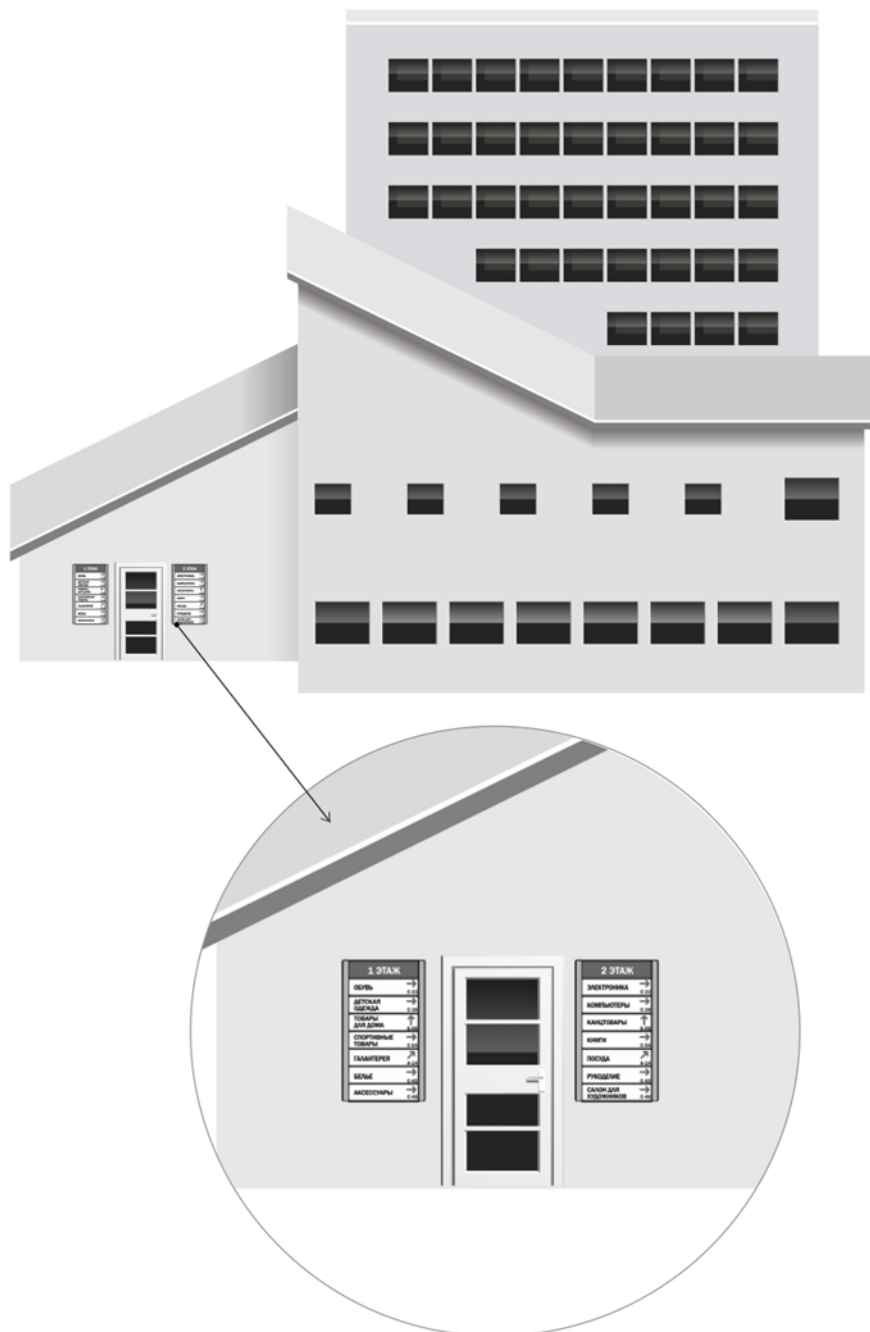


Размещение информационной таблички рядом с входной дверью.



Пример возможных мест для размещения информационных табличек

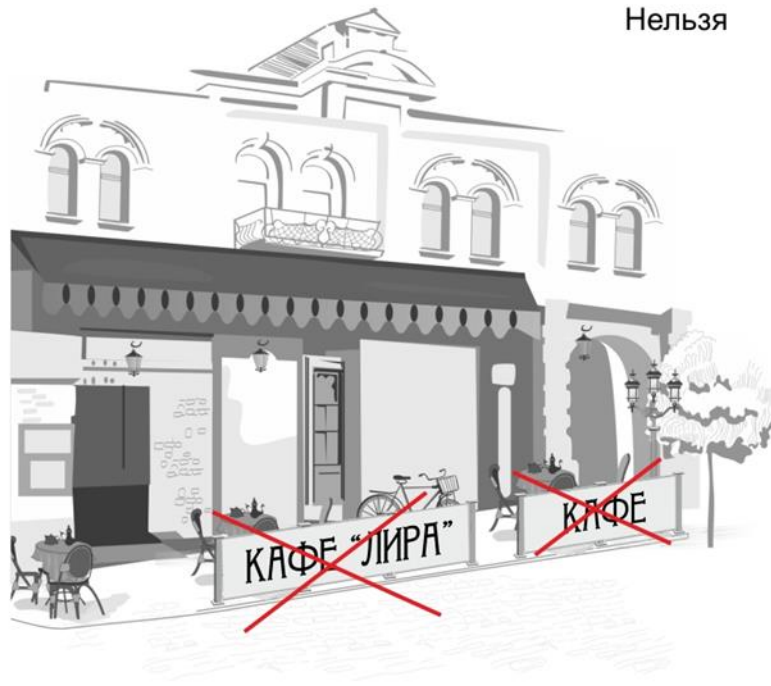
Пример размещения информационных входных модульных табличек для крупных торговых центров.



Возможные варианты размещения информации на маркизах



Нельзя



10.1. ЗАПРЕЩЕНО -размещение вывесок на ограждающих конструкциях сезонных кафе при стационарных предприятиях общественного питания.

Можно



Нельзя



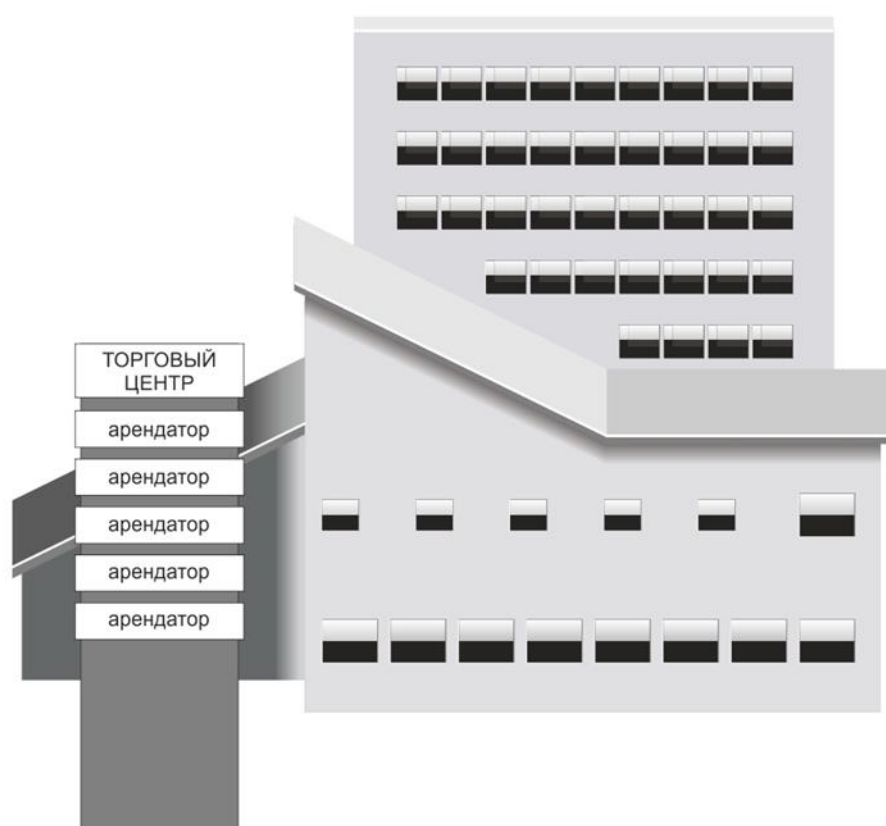
10.3. ЗАПРЕЩЕНО - Размещение вывесок на ограждающих конструкциях (заборах, шлагбаумах и т.д.).

Можно



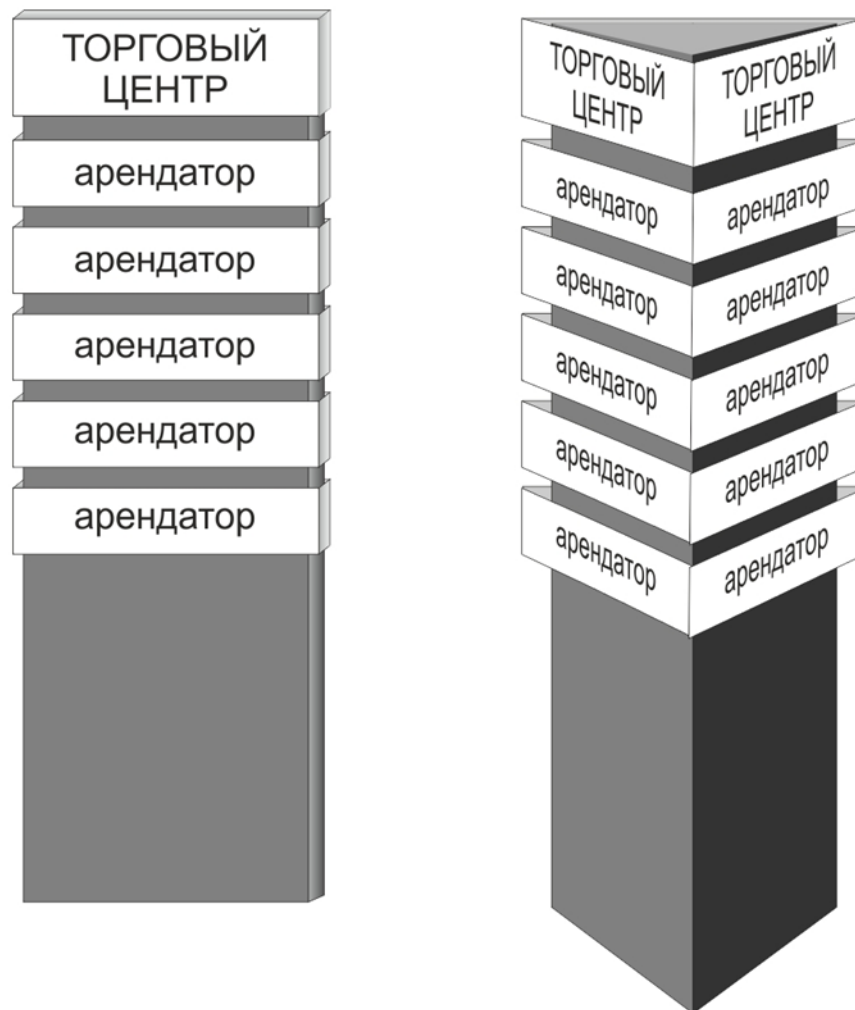
Информационные стеллы для торговых комплексов.

Пример размещения информационной въездной стеллы для крупных торговых центров.



Информационные стеллы для торговых комплексов.

Примеры информационных въездных стелл для крупных торговых центров.



Модульные информационные пилоны

