

Утвержден
постановлением Администрации
сельского поселения Ершовское
от 17.10.2014 № 826
(в редакции постановлений
от 24.06.2015 № 119,
от 10.07.2015)

**Административный регламент
предоставления муниципальной услуги по предоставлению в аренду,
безвозмездное пользование имущества находящегося в собственности сельского
поселения Ершовское Одинцовского муниципального района Московской
области**

I. Общие положения

**Предмет регулирования административного регламента предоставления
муниципальной услуги**

1. Административный регламент предоставления муниципальной услуги по предоставлению в аренду, безвозмездное пользование имущества, находящегося в собственности сельского поселения Ершовское Одинцовского муниципального района Московской области (далее - административный регламент) устанавливает стандарт предоставления муниципальной услуги по предоставлению в аренду, безвозмездное пользование имущества, находящегося в собственности сельского поселения Ершовское Одинцовского муниципального района Московской области (далее - муниципальная услуга), состав, последовательность и сроки выполнения административных процедур (действий) по предоставлению муниципальной услуги, требования к порядку их выполнения, формы контроля за исполнением административного регламента, досудебный (внесудебный) порядок обжалования решений и действий (бездействия) должностных лиц и муниципальных служащих отдела по управлению муниципальной собственностью и земельными ресурсами Администрации сельского поселения Ершовское, (далее – Администрация сельского поселения Ершовское).

2. Административный регламент разработан в целях повышения качества и доступности предоставления муниципальной услуги при осуществлении полномочий Администрации сельского поселения Ершовское.

Лица, имеющие право на получение муниципальной услуги

Муниципальная услуга представляется физическим лицам, индивидуальным предпринимателям и юридическим лицам (далее - заявители).

При обращении за получением муниципальной услуги от имени заявителей взаимодействие с отделом по управлению муниципальной собственностью и земельными ресурсами Администрации сельского поселения Ершовское вправе осуществлять их уполномоченные представители.

Требования к порядку информирования о порядке предоставления муниципальной услуги

3. Информирование граждан о порядке предоставления муниципальной услуги осуществляется муниципальными служащими Администрации сельского поселения Ершовское и сотрудниками Муниципального казенного учреждения «Многофункциональный центр предоставления государственных и муниципальных услуг Одинцовского муниципального района Московской области», (далее – МКУ МФЦ).

4. Основными требованиями к информированию граждан о порядке предоставления муниципальной услуги являются достоверность предоставляемой информации, четкость изложения информации, полнота информирования.

5. Информация о порядке предоставления муниципальной услуги содержит следующие сведения:

1) наименование и почтовые адреса Администрации сельского поселения Ершовское и МКУ МФЦ;

2) справочные номера телефонов Администрации сельского поселения Ершовское, ответственного за предоставление муниципальной услуги, и МКУ МФЦ;

3) адрес официального сайта Администрации сельского поселения Ершовское и МКУ МФЦ в информационно-телекоммуникационной сети «Интернет» (далее – сеть Интернет);

4) график работы Администрации сельского поселения Ершовское и МКУ МФЦ;

5) требования к письменному запросу заявителей о предоставлении информации о порядке предоставления муниципальной услуги;

6) перечень документов, необходимых для получения муниципальной услуги;

7) выдержки из правовых актов, содержащих нормы, регулирующие деятельность по предоставлению муниципальной услуги;

8) текст административного регламента с приложениями;

9) краткое описание порядка предоставления муниципальной услуги;

10) краткое описание порядка предоставления муниципальной услуги;

11) образцы оформления документов, необходимых для получения муниципальной услуги, и требования к ним;

12) перечень типовых, наиболее актуальных вопросов граждан, относящихся к компетенции Администрации сельского поселения Ершовское, МКУ МФЦ и ответы на них.

6. Информация о порядке предоставления муниципальной услуги размещается на информационных стендах в помещениях Администрации сельского поселения Ершовское и МКУ МФЦ, предназначенных для приема заявителей, на

официальном сайте Администрации сельского поселения Ершовское и официальном сайте МКУ МФЦ в сети Интернет, в федеральной государственной информационной системе «Единый портал государственных и муниципальных услуг (функций)» (далее – Единый портал государственных и муниципальных услуг), в государственной информационной системе Московской области «Портал государственных и муниципальных услуг (функций) Московской области» (далее – Портал государственных и муниципальных услуг Московской области), а также предоставляется по телефону и электронной почте по обращению Заявителя.

7. Справочная информация о месте нахождения Администрации сельского поселения Ершовское, отдела по управлению муниципальной собственностью и земельными ресурсами Администрации сельского поселения Ершовское, ответственного за предоставление муниципальной услуги, МКУ МФЦ, органов и организаций, участвующих в предоставлении муниципальной услуги, их почтовые адреса, официальные сайты в сети Интернет, информация о графиках работы, телефонных номерах и адресах электронной почты представлена в Приложении 1 к административному регламенту.

8. При общении с гражданами муниципальные служащие Администрации сельского поселения Ершовское и сотрудники МКУ МФЦ обязаны корректно и внимательно относиться к гражданам, не унижая их чести и достоинства. Информирование о порядке предоставления муниципальной услуги необходимо осуществлять с использованием официально-делового стиля речи.

II. Стандарт предоставления муниципальной услуги

Наименование муниципальной услуги

9. Муниципальная услуга по предоставлению в аренду, безвозмездное пользование имущества, находящегося в собственности сельского поселения Ершовское Одинцовского муниципального района Московской области.

Наименование органа, предоставляющего муниципальную услугу

10. Предоставление муниципальной услуги осуществляется Администрацией сельского поселения Ершовское.

11. Администрации сельского поселения Ершовское организует предоставление муниципальной услуги по принципу «одного окна», в том числе на базе МКУ МФЦ.

12. В предоставлении муниципальной услуги участвует:

1) Федеральная налоговая служба;

2) Федеральная служба государственной регистрации кадастра и картографии;

13. Органы, предоставляющие муниципальную услугу, МКУ МФЦ, на базе которых организовано предоставление муниципальной услуги, не вправе требовать от заявителя осуществления действий, в том числе согласований, необходимых для получения муниципальной услуги и связанных с обращением в иные государственные органы (органы местного самоуправления) и организации, за

исключением получения услуг, включенных в перечень услуг, которые являются необходимыми и обязательными для предоставления муниципальных услуг, утвержденный решением Совета депутатов сельского поселения Ершовское Одинцовского муниципального района Московской области от 24.02.2012 № 1/27 (в редакции решения от 24.07.2012 № 3/31).

Результат предоставления муниципальной услуги

14. Результатами предоставления муниципальной услуги являются:

- 1) заключенный договор аренды имущества, находящегося в собственности муниципального образования;
- 2) отказ в предоставлении муниципальной услуги, оформленный на бумажном носителе или в электронной форме в соответствии с требованиями действующего законодательства.

Срок регистрации запроса заявителя

15. Запрос заявителя о предоставлении муниципальной услуги регистрируется в Администрации сельского поселения Ершовское в срок не позднее 1 рабочего дня, следующего за днем поступления в Администрацию сельского поселения Ершовское.

16. Регистрация запроса заявителя о предоставлении муниципальной услуги, переданного на бумажном носителе из МКУ МФЦ в Администрацию сельского поселения Ершовское, осуществляется в срок не позднее 1 рабочего дня, следующего за днем поступления в Администрацию сельского поселения Ершовское.

17. Регистрация запроса заявителя о предоставлении муниципальной услуги, направленного в форме электронного документа посредством Единого портала государственных и муниципальных услуг, Портала государственных и муниципальных услуг Московской области, осуществляется в срок не позднее 1 рабочего дня, следующего за днем поступления в Администрацию сельского поселения Ершовское.

Срок предоставления муниципальной услуги

18. Срок предоставления муниципальной услуги, в случае предоставления муниципальной услуги без проведения торгов не может превышать 30 календарных дней с даты регистрации заявления в Администрации сельского поселения Ершовское.

19. Срок предоставления муниципальной услуги составляет не более 75 дней со дня регистрации заявок. Срок рассмотрения заявок на участие в конкурсе не может превышать двадцати дней с даты вскрытия конвертов с заявками на участие в конкурсе и открытия доступа к поданным в форме электронных документов заявкам на участие в конкурсе. Срок рассмотрения заявок на участие в аукционе не может превышать десяти дней с даты окончания срока подачи заявок.

20. Срок предоставления муниципальной услуги, запрос на получение которой передан заявителем через МКУ МФЦ, исчисляется со дня регистрации запроса на получение муниципальной услуги в Администрации сельского поселения Ершовское.

21. Срок предоставления муниципальной услуги исчисляется без учета сроков приостановления предоставления муниципальной услуги, передачи запроса о предоставлении муниципальной услуги и документов из МКУ МФЦ в Администрацию сельского поселения Ершовское, передачи результата предоставления муниципальной услуги из Администрации сельского поселения Ершовское в МКУ МФЦ, срока выдачи результата заявителю.

22. Приостановление предоставления муниципальной услуги не предусмотрено.

23. Сроки передачи запроса о предоставлении муниципальной услуги и прилагаемых документов из МКУ МФЦ в Администрацию сельского поселения Ершовское, а также передачи результата муниципальной услуги из Администрации сельского поселения Ершовское в МКУ МФЦ устанавливаются соглашением о взаимодействии между Администрацией сельского поселения Ершовское и МКУ МФЦ.

24. Выдача (направление) результата предоставления муниципальной услуги осуществляется в срок, не превышающий 10 календарных дней.

Правовые основания предоставления муниципальной услуги

25. Предоставление муниципальной услуги осуществляется в соответствии с:

-Гражданским кодексом Российской Федерации (часть первая) от 30.11.94 № 51-ФЗ;

-Гражданским кодексом Российской Федерации (часть вторая) от 26.01.96 № 14-ФЗ;

- Федеральным законом от 29.07.98 № 135-ФЗ «Об оценочной деятельности в Российской Федерации»;

- Федеральным законом от 06.10.2003 № 131-ФЗ «Об общих принципах организации местного самоуправления в Российской Федерации»;

- Федеральным законом от 26.07.2006 № 135-ФЗ «О защите конкуренции»;

- Федеральным законом от 27.07.2006 № 152-ФЗ «О персональных данных»;

- Федеральным законом от 24.07.2007 № 209-ФЗ «О развитии малого и среднего предпринимательства в Российской Федерации»;

- Приказ Федеральной антимонопольной службы России от 10.02.2010 № 67 «О порядке проведения конкурсов или аукционов на право заключения договоров аренды, договоров безвозмездного пользования, договоров доверительного управления имуществом, иных договоров, предусматривающих переход прав в отношении государственного или муниципального имущества, и перечне видов имущества, в отношении которого заключение указанных договоров может осуществляться путем проведения торгов в форме конкурса»;

- постановлением Правительства Российской Федерации от 08.09.2010 № 697 «О единой системе межведомственного электронного взаимодействия»;

- постановлением Правительства Российской Федерации от 07.07.2011 № 553 «О порядке оформления и представления заявлений и иных документов,

необходимых для предоставления государственных и (или) муниципальных услуг, в форме электронных документов;

- Уставом сельского поселения Ершовское Одинцовского муниципального района Московской области, принятым решением Совета депутатов сельского поселения Ершовское Одинцовского муниципального района Московской области от 07.12.2005 № 1/3.

Исчерпывающий перечень документов, необходимых, в соответствии с нормативными правовыми актами Российской Федерации, нормативными правовыми актами Московской области и муниципальными правовыми актами, для предоставления муниципальной услуги, услуг, необходимых и обязательных для ее предоставления, способы их получения заявителями, в том числе в электронной форме, и порядок их предоставления

26. При обращении за получением муниципальной услуги, в случае если проведение торгов не требуется, заявитель представляет:

- 1) заявление (образец представлен в Приложении);
- 2) документ, удостоверяющий личность заявителя (представителя заявителя);
- 3) документ, подтверждающий полномочия лица на осуществление действий от имени заявителя; (в случае если с заявлением обращается представитель заявителя);
- 4) засвидетельствованные в установленном порядке копии учредительных документов заявителя (в случае подачи заявления юридическим лицом);
- 5) заверенную подписью руководителя и печатью организации копию протокола (решения) учредителей либо приказа о назначении на должность руководителя.

27. Для участия в проведении торгов в форме конкурса заявители представляют заявку, которая должна содержать следующие сведения:

- 1) сведения и документы о заявителе, подавшем такую заявку:
 - а) фирменное наименование (наименование), сведения об организационно-правовой форме, о месте нахождения, почтовый адрес (для юридического лица), фамилия, имя, отчество, паспортные данные, сведения о месте жительства (для физического лица), номер контактного телефона;
 - б) копии документов, удостоверяющих личность (для иных физических лиц), надлежащим образом заверенный перевод на русский язык документов о государственной регистрации юридического лица или физического лица в качестве индивидуального предпринимателя в соответствии с законодательством соответствующего государства (для иностранных лиц), полученные не ранее чем за шесть месяцев до даты размещения на официальном сайте торгов извещения о проведении конкурса;
 - в) документ, подтверждающий полномочия лица на осуществление действий от имени заявителя - юридического лица (копия решения о назначении или об избрании либо приказа о назначении физического лица на должность, в

соответствии с которым такое физическое лицо обладает правом действовать от имени заявителя без доверенности.

В случае если от имени заявителя действует иное лицо, заявка на участие в конкурсе должна содержать также доверенность на осуществление действий от имени заявителя, заверенную печатью заявителя и подписанную руководителем заявителя (для юридических лиц) или уполномоченным этим руководителем лицом, либо нотариально заверенную копию такой доверенности. В случае если указанная доверенность подписана лицом, уполномоченным руководителем заявителя, заявка на участие в конкурсе должна содержать также документ, подтверждающий полномочия такого лица;

г) документы, характеризующие квалификацию заявителя, в случае если в конкурсной документации указан такой критерий оценки заявок на участие в конкурсе, как квалификация участника конкурса;

д) копии учредительных документов заявителя (для юридических лиц);

е) решение об одобрении или о совершении крупной сделки либо копия такого решения в случае, если требование о необходимости наличия такого решения для совершения крупной сделки установлено законодательством Российской Федерации; учредительными документами юридического лица и если для заявителя заключение договора, внесение задатка или обеспечение исполнения договора являются крупной сделкой;

ж) заявление об отсутствии решения о ликвидации заявителя - юридического лица, об отсутствии решения арбитражного суда о признании заявителя - юридического лица, индивидуального предпринимателя банкротом и об открытии конкурсного производства, об отсутствии решения о приостановлении деятельности заявителя в порядке, предусмотренном Кодексом Российской Федерации об административных правонарушениях;

2) предложение о цене договора;

3) предложения об условиях исполнения договора, которые являются критериями оценки заявок на участие в конкурсе. В случаях, предусмотренных конкурсной документацией, также копии документов, подтверждающих соответствие товаров (работ, услуг) установленным требованиям, если такие требования установлены законодательством Российской Федерации;

4) документы или копии документов, подтверждающие внесение задатка, в случае если в конкурсной документации содержится указание на требование о внесении задатка (платежное поручение, подтверждающее перечисление задатка).

28. Для участия в проведении торгов в форме аукциона заявители представляют Заявку, которая должна содержать следующие сведения:

Заявка на участие в аукционе должна содержать:

1) сведения и документы о заявителе, подавшем такую заявку:

а) фирменное наименование (наименование), сведения об организационно-правовой форме, о месте нахождения, почтовый адрес (для юридического лица), фамилия, имя, отчество, паспортные данные, сведения о месте жительства (для физического лица), номер контактного телефона;

б) копии документов, удостоверяющих личность (для иных физических лиц), надлежащим образом заверенный перевод на русский язык документов о

государственной регистрации юридического лица или физического лица в качестве индивидуального предпринимателя в соответствии с законодательством соответствующего государства (для иностранных лиц), полученные не ранее чем за шесть месяцев до даты размещения на официальном сайте торгов извещения о проведении аукциона;

в) документ, подтверждающий полномочия лица на осуществление действий от имени заявителя - юридического лица (копия решения о назначении или об избрании либо приказа о назначении физического лица на должность, в соответствии с которым такое физическое лицо обладает правом действовать от имени заявителя без доверенности (далее - руководитель). В случае если от имени заявителя действует иное лицо, заявка на участие в аукционе должна содержать также доверенность на осуществление действий от имени заявителя, заверенную печатью заявителя и подписанную руководителем заявителя (для юридических лиц) или уполномоченным этим руководителем лицом, либо нотариально заверенную копию такой доверенности. В случае если указанная доверенность подписана лицом, уполномоченным руководителем заявителя, заявка на участие в аукционе должна содержать также документ, подтверждающий полномочия такого лица;

г) копии учредительных документов заявителя (для юридических лиц);

д) решение об одобрении или о совершении крупной сделки либо копия такого решения в случае, если требование о необходимости наличия такого решения для совершения крупной сделки установлено законодательством Российской Федерации, учредительными документами юридического лица и если для заявителя заключение договора, внесение задатка или обеспечение исполнения договора являются крупной сделкой;

е) заявление об отсутствии решения о ликвидации заявителя - юридического лица, об отсутствии решения арбитражного суда о признании заявителя - юридического лица, индивидуального предпринимателя банкротом и об открытии конкурсного производства, об отсутствии решения о приостановлении деятельности заявителя в порядке, предусмотренном Кодексом Российской Федерации об административных правонарушениях;

ж) при проведении аукциона в соответствии с постановлением Правительства Российской Федерации от 6 июня 2003 г. № 333 «О реализации федеральными органами исполнительной власти полномочий по осуществлению прав собственника имущества федерального государственного унитарного предприятия» документ, содержащий сведения о доле Российской Федерации, субъекта Российской Федерации или муниципального образования в уставном капитале юридического лица (реестр владельцев акций либо выписка из него или заверенное печатью юридического лица и подписанное его руководителем письмо);

2) предложения об условиях выполнения работ, которые необходимо выполнить в отношении государственного или муниципального имущества, права на которое передаются по договору, а также по качеству, количественным, техническим характеристикам товаров (работ, услуг), поставка (выполнение, оказание) которых происходит с использованием такого имущества. В случаях, предусмотренных документацией об аукционе, также копии документов,

подтверждающих соответствие товаров (работ, услуг) установленным требованиям, если такие требования установлены законодательством Российской Федерации;

3) документы или копии документов, подтверждающие внесение задатка, в случае если в документации об аукционе содержится требование о внесении задатка (платежное поручение, подтверждающее перечисление задатка).

29. В бумажном виде форма заявления может быть получена заявителем непосредственно в отделе по управлению муниципальной собственностью Администрации сельского поселения Ершовское или многофункциональном центре.

30. Форма заявления доступна для копирования и заполнения в электронном виде на Едином портале государственных и муниципальных услуг и Портале государственных и муниципальных услуг Московской области, на официальном сайте Администрации сельского поселения Ершовское в сети Интернет www.erшовskoe-sp.ru, а также по обращению заявителя может быть выслана на адрес его электронной почты.

Исчерпывающий перечень документов, необходимых в соответствии с нормативными правовыми актами для предоставления муниципальной услуги, которые находятся в распоряжении государственных органов, органов местного самоуправления и иных органов и подведомственных им организациях, участвующих в предоставлении муниципальных услуг, и которые заявитель вправе представить по собственной инициативе, а также способы их получения заявителями, в том числе в электронной форме, порядок их представления

31. Заявитель вправе представить по собственной инициативе следующие документы:

1) выписку из Единого государственного реестра юридических лиц (для юридического лица);

2) выписку из Единого государственного реестра индивидуальных предпринимателей (для индивидуального предпринимателя);

3) сведения о постановке заявителя на учет в налоговом органе;

4) кадастровый паспорт объекта недвижимости (в случае аренды объекта недвижимости);

5) копию технического паспорта объекта недвижимости (в случае аренды объекта недвижимости);

6) сведения о среднесписочной численности работников за предшествующий календарный год (для субъектов малого и среднего предпринимательства).

32. Непредставление заявителем указанных документов не является основанием для отказа заявителю в предоставлении муниципальной услуги.

33. Администрация сельского поселения Ершовское и МКУ МФЦ не вправе требовать от заявителя представления документов и информации или осуществления действий, представление или осуществление которых не предусмотрено нормативными правовыми актами, регулирующими отношения, возникающие в связи с предоставлением муниципальной услуги.

34. Администрация сельского поселения Ершовское и МКУ МФЦ не вправе требовать от заявителя также представления документов и информации, в том числе об оплате государственной пошлины, взимаемой за предоставление муниципальной услуги, которые находятся в распоряжении органов, предоставляющих государственные или муниципальные услуги, либо подведомственных органам государственной власти или органам местного самоуправления организаций, участвующих в предоставлении муниципальной услуги, в соответствии с нормативными правовыми актами Российской Федерации, нормативными правовыми актами Московской области, муниципальными правовыми актами.

Исчерпывающий перечень оснований для отказа в приеме документов, необходимых для предоставления муниципальной услуги

35. Основания для отказа в приеме документов в Администрации сельского поселения Ершовское или МКУ МФЦ, необходимых для предоставления муниципальной услуги следующие:

- обращение с заявлением несовершеннолетних (до 14 лет);
- заявитель находится в состоянии алкогольного или наркотического опьянения;
- личность заявителя не соответствует документу, удостоверяющему его личность;
- заявитель, представляющий юридическое лицо, не предоставляет документы, подтверждающие его полномочия.

Исчерпывающий перечень оснований для приостановления или отказа в предоставлении муниципальной услуги

35. Основаниями для отказа в предоставлении муниципальной услуги являются:

- 1) отсутствие в муниципальной собственности на момент обращения заявителя муниципального имущества, указанного в обращении;
- 2) отсутствие на момент обращения заявителя свободного муниципального имущества, которое может быть передано в аренду;
- 3) указанное муниципальное имущество подлежит сносу;
- 4) в отношении имущества требуется проведение дополнительных экспертиз (заключений) государственных органов, осуществляющих контрольно-надзорные функции в соответствии с законодательством (санитарно-эпидемиологические, технические, экологические, противопожарные и др.)
- 5) в отношении указанного муниципального имущества принято решение об использовании его для муниципальных нужд;
- 6) указанное муниципальное имущество является предметом действующего договора аренды, безвозмездного пользования;
- 7) заявителем было допущено нарушение условий ранее действовавшего договора, в том числе наличие задолженности по арендной плате и пени, использование арендуемого нежилого помещения не в соответствии с его

назначением или нарушение цели использования имущества, порча арендуемого имущества или нарушение норм по его эксплуатации, выявление факта незаконной перепланировки арендуемого нежилого помещения;

8) непредставление заявителем одного или более документов, указанных в пункте 26 настоящего административного регламента;

9) наличие на дату подачи заявления решения о ликвидации заявителя - юридического лица или наличие решения арбитражного суда о признании заявителя - юридического лица, индивидуального предпринимателя банкротом и об открытии конкурсного производства;

10) наличие решения о приостановлении деятельности заявителя в порядке, предусмотренном Кодексом Российской Федерации об административных правонарушениях, на дату подачи заявления.

37. Заявитель не допускается конкурсной или аукционной комиссией к участию в конкурсе или аукционе в случаях:

1) непредставления документов, определенных пунктами 27 и 28 настоящего административного регламента, либо наличия в таких документах недостоверных сведений;

2) несоответствия требованиям, указанным в соответствии с постановлением Правительства Российской Федерации от 6 июня 2003 года № 333 «О реализации федеральными органами исполнительной власти полномочий по осуществлению прав собственника имущества федерального государственного унитарного предприятия» и требования, установленным статьей 5 Федерального закона от 21.12.2001 N 178-ФЗ «О приватизации государственного и муниципального имущества»;

3) невнесения задатка, если требование о внесении задатка указано в извещении о проведении конкурса или аукциона;

4) несоответствия заявки на участие в конкурсе или аукционе требованиям конкурсной документации либо документации об аукционе, в том числе наличия в таких заявках предложения о цене договора ниже начальной (минимальной) цены договора (цены лота);

5) подачи заявки на участие в конкурсе или аукционе заявителем, не являющимся субъектом малого и среднего предпринимательства или организацией, образующей инфраструктуру поддержки субъектов малого и среднего предпринимательства, либо не соответствующим требованиям, установленным частями 3 и 5 статьи 14 Федерального закона "О развитии малого и среднего предпринимательства в Российской Федерации", в случае проведения конкурса или аукциона, участниками которого могут являться только субъекты малого и среднего предпринимательства или организации, образующие инфраструктуру поддержки субъектов малого и среднего предпринимательства, в соответствии с Федеральным законом "О развитии малого и среднего предпринимательства в Российской Федерации";

6) наличия решения о ликвидации заявителя - юридического лица или наличие решения арбитражного суда о признании заявителя - юридического лица, индивидуального предпринимателя банкротом и об открытии конкурсного производства;

7) наличие решения о приостановлении деятельности заявителя в порядке, предусмотренном Кодексом Российской Федерации об административных правонарушениях, на день рассмотрения заявки на участие в конкурсе или заявки на участие в аукционе.

Письменное решение об отказе в предоставлении муниципальной услуги подписывается Руководителем Администрации сельского поселения Ершовское или уполномоченным им лицом и выдается заявителю с указанием причин отказа.

По требованию заявителя, решение об отказе в предоставлении муниципальной услуги предоставляется в электронной форме или может выдаваться лично или направляться по почте в письменной форме либо выдается через МКУ МФЦ.

38. Основания для приостановления предоставления муниципальной услуги отсутствуют.

Перечень услуг, необходимых и обязательных для предоставления муниципальной услуги, в том числе сведения о документах выдаваемых организациями, участвующими в предоставлении муниципальной услуги

39. Документы, которые заявителю необходимо получить для получения муниципальной услуги, отсутствуют.

Порядок, размер и основания взимания государственной пошлины или иной платы за предоставление муниципальной услуги

40. Предоставление муниципальной услуги в Администрации сельского поселения Ершовское осуществляется бесплатно.

Максимальный срок ожидания в очереди при подаче запроса о предоставлении муниципальной услуги, услуги организации, участвующей в предоставлении муниципальной услуги, и при получении результата предоставления таких услуг

41. Максимальное время ожидания в очереди при личной подаче заявления о предоставлении муниципальной услуги составляет не более 15 минут.

42. Предельная продолжительность ожидания в очереди при получении результата предоставления муниципальной услуги не должен превышать 15 минут.

Требования к помещениям, в которых предоставляется муниципальная услуга, услуги организации, участвующей в предоставлении муниципальной услуги, к местам ожидания и приема заявителей, размещению и оформлению визуальной, текстовой и мультимедийной информации о порядке предоставления муниципальной услуги

43. Предоставление муниципальных услуг осуществляется в специально выделенных для этих целей помещениях Администрации сельского поселения Ершовское и МКУ МФЦ.

44. Для заявителей должно быть обеспечено удобство с точки зрения пешеходной доступности от остановок общественного транспорта. Путь от остановок общественного транспорта до помещений приема и выдачи документов должен быть оборудован соответствующими информационными указателями.

45. В случае если имеется возможность организации стоянки (парковки) возле здания (строения), в котором размещено помещение приема и выдачи документов, организовывается стоянка (парковка) для личного автомобильного транспорта заявителей. За пользование стоянкой (парковкой) с заявителей плата не взимается.

46. Для парковки специальных автотранспортных средств инвалидов на каждой стоянке выделяется не менее 10% мест (но не менее одного места), которые не должны занимать иные транспортные средства.

47. Вход в помещение приема и выдачи документов должен обеспечивать свободный доступ заявителей, быть оборудован удобной лестницей с поручнями, широкими проходами, а также пандусами для передвижения кресел-колясок.

48. На здании рядом с входом должна быть размещена информационная табличка (вывеска), содержащая следующую информацию:

- наименование органа;
- место нахождения и юридический адрес;
- режим работы;
- номера телефонов для справок;
- адрес официального сайта.

49. Фасад здания должен быть оборудован осветительными приборами, позволяющими посетителям ознакомиться с информационными табличками.

50. Помещения приема и выдачи документов должны предусматривать места для ожидания, информирования и приема заявителей. В местах для информирования должен быть обеспечен доступ граждан для ознакомления с информацией не только в часы приема заявлений, но и в рабочее время, когда прием заявителей не ведется.

51. В помещении приема и выдачи документов организуется работа справочных окон, в количестве, обеспечивающем потребности граждан.

52. Характеристики помещений приема и выдачи документов в части объемно-планировочных и конструктивных решений, освещения, пожарной безопасности, инженерного оборудования должны соответствовать требованиям нормативных документов, действующих на территории Российской Федерации.

53. Помещения приема выдачи документов оборудуются стендами (стойками), содержащими информацию о порядке предоставления муниципальных услуг.

54. Помещение приема и выдачи документов может быть оборудовано информационным табло, предоставляющим информацию о порядке предоставления муниципальной услуги (включая трансляцию видеороликов, разъясняющих порядок предоставления муниципальных услуг), а также регулирующим поток «электронной очереди». Информация на табло может выводиться в виде бегущей строки.

55. Информационное табло размещается рядом со входом в помещение таким образом, чтобы обеспечить видимость максимально возможному количеству заинтересованных лиц.

56. В местах для ожидания устанавливаются стулья (кресельные секции, кресла) для заявителей.

В помещении приема и выдачи документов выделяется место для оформления документов, предусматривающее столы (стойки) с бланками заявлений и канцелярскими принадлежностями.

В помещениях приема и выдачи документов могут быть размещены платежные терминалы, мини-офисы кредитных учреждений по приему платы за предоставление муниципальных услуг.

57. Информация о фамилии, имени, отчестве и должности сотрудника Администрации сельского поселения Ершовское и МКУ МФЦ, должна быть размещена на личной информационной табличке и на рабочем месте специалиста.

58. Для заявителя, находящегося на приеме, должно быть предусмотрено место для раскладки документов.

59. Прием комплекта документов, необходимых для осуществления муниципальной услуги, и выдача документов, при наличии возможности, должны осуществляться в разных окнах (кабинетах).

60. В помещениях приема и выдачи документов размещается абонентский ящик, а также стенд по антикоррупционной тематике. Кроме того, в помещениях приема и выдачи документов могут распространяться иные материалы (брошюры, сборники) по антикоррупционной тематике.

Показатели доступности и качества муниципальных услуг (возможность получения информации о ходе предоставления муниципальной услуги, возможность получения услуги в электронной форме или в многофункциональных центрах)

61. Показателями доступности и качества муниципальной услуги являются:

- достоверность предоставляемой гражданам информации;
- полнота информирования граждан;
- наглядность форм предоставляемой информации об административных процедурах;
- удобство и доступность получения информации заявителями о порядке предоставления муниципальной услуги;
- соблюдение сроков исполнения отдельных административных процедур и предоставления муниципальной услуги в целом;
- соблюдение требований стандарта предоставления муниципальной услуги;
- отсутствие жалоб на решения, действия (бездействие) должностных лиц Администрации сельского поселения Ершовское и муниципальных служащих в ходе предоставления муниципальной услуги;
- полнота и актуальность информации о порядке предоставления муниципальной услуги.

62. Заявителям предоставляется возможность получения информации о ходе предоставления муниципальной услуги и возможность получения муниципальной услуги в электронной форме с использованием Портала государственных и муниципальных услуг Московской области, Единого портала государственных и муниципальных услуг и по принципу «одного окна» на базе МКУ МФЦ.

63. При получении муниципальной услуги заявитель осуществляет не более 1 взаимодействия с должностными лицами.

64. Продолжительность ожидания в очереди при обращении заявителя для получения муниципальной услуги не может превышать 15 минут.

Иные требования, в том числе учитывающие особенности организации предоставления муниципальной услуги по принципу «одного окна» на базе многофункциональных центров и в электронной форме

65. Заявителю предоставляется возможность получения муниципальной услуги по принципу «одного окна», в соответствии с которым предоставление муниципальной услуги осуществляется после однократного обращения заявителя с соответствующим запросом, а взаимодействие с Администрацией сельского поселения Ершовское осуществляется МКУ МФЦ без участия заявителя в соответствии с нормативными правовыми актами и соглашением о взаимодействии между Администрацией сельского поселения Ершовское и МКУ МФЦ, заключенным в установленном порядке.

66. Организация предоставления муниципальной услуги на базе МКУ МФЦ осуществляется в соответствии с соглашением о взаимодействии между Администрацией сельского поселения Ершовское и МКУ МФЦ, заключенным в установленном порядке.

67. Муниципальная услуга предоставляется в многофункциональных центрах с учетом принципа экстерриториальности, в соответствии с которым заявитель вправе выбрать для обращения за получением муниципальной услуги любой МКУ МФЦ, расположенный на территории Одинцовского муниципального района.

68. При предоставлении муниципальной услуги универсальными специалистами МКУ МФЦ исполняются следующие административные процедуры:

1) прием заявления и документов, необходимых для предоставления муниципальной услуги;

2) формирование и направление межведомственных запросов в органы (организации), участвующие в предоставлении муниципальной услуги.

Административные процедуры по приему заявления и документов, необходимых для предоставления муниципальной услуги, а также выдаче документа, являющегося результатом предоставления муниципальной услуги, осуществляются универсальными специалистами МКУ МФЦ по принципу экстерриториальности.

69. Заявители имеют возможность получения муниципальной услуги в электронной форме с использованием Единого портала государственных и муниципальных услуг и Портала государственных и муниципальных услуг Московской области в части:

- 1) получения информации о порядке предоставления муниципальной услуги;
- 2) ознакомления с формами заявлений и иных документов, необходимых для получения муниципальной услуги, обеспечения доступа к ним для копирования и заполнения в электронном виде;
- 3) направления запроса и документов, необходимых для предоставления муниципальной услуги;
- 4) осуществления мониторинга хода предоставления муниципальной услуги;
- 5) получения результата предоставления муниципальной услуги в соответствии с действующим законодательством.

70. При направлении запроса о предоставлении муниципальной услуги в электронной форме заявитель формирует заявление на предоставление муниципальной услуги в форме электронного документа и подписывает его электронной подписью в соответствии с требованиями Федерального закона № 63-ФЗ и требованиями Федерального закона № 210-ФЗ.

71. При направлении запроса о предоставлении муниципальной услуги в электронной форме заявитель вправе приложить к заявлению о предоставлении муниципальной услуги документы, указанные в пунктах 26-28 административного регламента, которые формируются и направляются в виде отдельных файлов в соответствии с требованиями законодательства.

72. При направлении заявления и прилагаемых к нему документов в электронной форме представителем заявителя, действующим на основании доверенности, доверенность должна быть представлена в форме электронного документа, подписанного электронной подписью уполномоченного лица, выдавшего (подписавшего) доверенность.

73. В течение 5 дней с даты направления запроса о предоставлении муниципальной услуги в электронной форме заявитель предоставляет в Администрацию сельского поселения Ершовское документы, представленные в пункте 26 административного регламента (в случае, если запрос и документы в электронной форме не составлены с использованием электронной подписи в соответствии с действующим законодательством). Заявитель также вправе представить по собственной инициативе документы, указанные в пункте 31 административного регламента.

74. Для обработки персональных данных при регистрации субъекта персональных данных на Едином портале государственных и муниципальных услуг и на Портале государственных и муниципальных услуг Московской области получение согласия заявителя в соответствии с требованиями статьи 6 Федерального закона №152-ФЗ не требуется.

75. Заявителям предоставляется возможность для предварительной записи на подачу заявления и документов, необходимых для предоставления муниципальной услуги. Предварительная запись может осуществляться следующими способами по выбору заявителя:

- при личном обращении заявителя в Администрацию сельского поселения Ершовское, ее территориальный отдел или МКУ МФЦ;
- по телефону Администрации сельского поселения Ершовское или МКУ МФЦ;
- через официальный сайт Администрации сельского поселения Ершовское или

МКУ МФЦ.

76. При предварительной записи заявитель сообщает следующие данные: для физического лица: фамилию, имя, отчество (последнее при наличии); для юридического лица: наименование юридического лица; контактный номер телефона; адрес электронной почты (при наличии); желаемые дату и время представления документов.

77. Предварительная запись осуществляется путем внесения указанных сведений в книгу записи заявителей, которая ведется на бумажных и/или электронных носителях.

78. Заявителю сообщаются дата и время приема документов, окно (кабинет) приема документов, в которые следует обратиться. При личном обращении заявителю выдается талон-подтверждение. Заявитель, записавшийся на прием через официальный сайт Администрации сельского поселения Ершовское или МКУ МФЦ, может распечатать аналог талона-подтверждения.

Запись заявителей на определенную дату заканчивается за сутки до наступления этой даты.

79. При осуществлении предварительной записи заявитель в обязательном порядке информируется о том, что предварительная запись аннулируется в случае его не явки по истечении 15 минут с назначенного времени приема.

Заявителям, записавшимся на прием через официальный сайт Администрации сельского поселения Ершовское или МКУ МФЦ, за день до приема отправляется напоминание на указанный адрес электронной почты о дате, времени и месте приема, а также информация об аннулировании предварительной записи в случае не явки по истечении 15 минут с назначенного времени приема.

80. Заявитель в любое время вправе отказаться от предварительной записи.

81. В отсутствие заявителей, обратившихся по предварительной записи, осуществляется прием заявителей, обратившихся в порядке очереди.

82. График приема (приемное время) заявителей по предварительной записи устанавливается Руководителем Администрации сельского поселения Ершовское или МКУ МФЦ в зависимости от интенсивности обращений.

III. Состав, последовательность и сроки выполнения административных процедур (действий), требования к порядку их выполнения, в том числе особенности выполнения административных процедур (действий) в электронной форме и многофункциональных центрах

83. Предоставление муниципальной услуги включает в себя следующие административные процедуры:

1) прием заявления и документов, необходимых для предоставления муниципальной услуги;

2) регистрация заявления и документов, необходимых для предоставления муниципальной услуги;

3) обработка и предварительное рассмотрение заявления и представленных документов;

4) формирование и направление межведомственных запросов в органы (организации), участвующие в предоставлении муниципальной услуги;

5) принятие решения о проведении торгов либо о предоставлении (об отказе в предоставлении) муниципальной услуги (в случае если проведение торгов не требуется);

6) проведение торгов;

7) заключение договора аренды муниципального имущества.

Блок-схема предоставления муниципальной услуги

84. Блок-схема последовательности действий при предоставлении муниципальной услуги представлена в Приложении 2 к административному регламенту.

Прием заявления и документов, необходимых для предоставления муниципальной услуги

85. Основанием для начала осуществления административной процедуры по приему заявления и документов, необходимых для предоставления муниципальной услуги, является поступление в Администрацию сельского поселения Ершовское или МКУ МФЦ заявления о предоставлении муниципальной услуги и прилагаемых к нему документов, представленных заявителем:

а) в Администрации сельского поселения Ершовское:

 посредством личного обращения заявителя,

 посредством почтового отправления;

 посредством технических средств Единого портала государственных и муниципальных услуг или Портала государственных и муниципальных услуг Московской области;

б) в МКУ МФЦ посредством личного обращения заявителя.

86. Прием заявления и документов, необходимых для предоставления муниципальной услуги, осуществляют сотрудники Администрации сельского поселения Ершовское или сотрудники МКУ МФЦ.

87. Прием заявления и документов, необходимых для предоставления муниципальной услуги осуществляется в многофункциональных центрах в соответствии с соглашениями о взаимодействии между Администрацией сельского поселения Ершовское и МКУ МФЦ, заключенными в установленном порядке, если исполнение данной процедуры предусмотрено заключенными соглашениями.

88. При поступлении заявления и прилагаемых к нему документов посредством личного обращения заявителя в Администрацию сельского поселения Ершовское или МКУ МФЦ, специалист, ответственный за прием и регистрацию документов, осуществляет следующую последовательность действий:

1) устанавливает предмет обращения;

2) устанавливает соответствие личности заявителя документу, удостоверяющему личность (в случае, если заявителем является физическое лицо);

3) проверяет наличие документа, удостоверяющего права (полномочия)

представителя заявителя (в случае, если с заявлением обращается представитель заявителя);

4) осуществляет сверку копий представленных документов с их оригиналами;

5) проверяет заявление и комплектность прилагаемых к нему документов на соответствие перечню документов, предусмотренных пунктом 26 административного регламента.

6) проверяет заявление и прилагаемые к нему документы на наличие подчисток, приписок, зачеркнутых слов и иных неоговоренных исправлений, серьезных повреждений, не позволяющих однозначно истолковать их содержание;

7) осуществляет прием заявления и документов по описи, которая содержит полный перечень документов, представленных заявителем, а при наличии выявленных недостатков - их описание;

8) вручает копию описи заявителю.

89. Специалист МКУ МФЦ, ответственный за прием документов, в дополнение к действиям, указанным в пункте 89 административного регламента, осуществляет следующие действия:

1) проверяет комплектность представленных заявителем документов по перечню документов, предусмотренных пунктом 31 административного регламента;

2) формирует перечень документов, не представленных заявителем и сведения из которых подлежат получению посредством межведомственного информационного взаимодействия;

3) направляет специалисту МКУ МФЦ, ответственному за осуществление межведомственного информационного взаимодействия, сформированный перечень документов, не представленных заявителем и сведения из которых подлежат получению посредством межведомственного информационного взаимодействия;

4) при наличии всех документов и сведений, предусмотренных пунктом 26 административного регламента, передает заявление и прилагаемые к нему документы специалисту МКУ МФЦ, ответственному за организацию направления заявления и прилагаемых к нему документов в Администрацию сельского поселения Ершовское.

Сотрудник МКУ МФЦ, ответственный за организацию направления заявления и прилагаемых к нему документов в Администрацию сельского поселения Ершовское, организует передачу заявления и документов, представленных заявителем, в Администрацию сельского поселения Ершовское в соответствии с заключенным соглашением о взаимодействии и порядком делопроизводства МКУ МФЦ.

90. Максимальное время приема заявления и прилагаемых к нему документов при личном обращении заявителя не превышает 15 минут.

91. При отсутствии у заявителя, обратившегося лично, заполненного заявления или не правильном его заполнении, специалист Администрации сельского поселения Ершовское или МКУ МФЦ, ответственный за прием документов, консультирует заявителя по вопросам заполнения заявления.

92. При поступлении заявления и прилагаемых к нему документов в Администрацию сельского поселения Ершовское посредством почтового отправления специалист Администрации сельского поселения Ершовское,

ответственный за прием заявлений и документов, осуществляет действия согласно пункту 89 административного регламента, кроме действий, предусмотренных подпунктами 2, 4 пункта 89 административного регламента.

Опись направляется заявителю заказным почтовым отправлением с уведомлением о вручении в течение 2 рабочих дней с даты получения заявления и прилагаемых к нему документов.

93. В случае поступления запроса о предоставлении муниципальной услуги и прилагаемых к нему документов (при наличии) в электронной форме посредством Единого портала государственных и муниципальных услуг или Портала государственных и муниципальных услуг Московской области специалист Администрации сельского поселения Ершовское, ответственный за прием документов, осуществляет следующую последовательность действий:

1) просматривает электронные образы запроса о предоставлении муниципальной услуги и прилагаемых к нему документов;

2) осуществляет контроль полученных электронных образов заявления и прилагаемых к нему документов на предмет целостности;

3) фиксирует дату получения заявления и прилагаемых к нему документов;

4) в случае если запрос на предоставление муниципальной услуги и документы, представленные в электронной форме, не заверены электронной подписью в соответствии с действующим законодательством направляет заявителю через личный кабинет уведомление о необходимости представить запрос о предоставлении муниципальной услуги и документы, подписанные электронной подписью, либо представить в Администрацию сельского поселения Ершовское подлинники документов (копии, заверенные в установленном порядке), указанных в пункте 26 административного регламента, в срок, не превышающий 5 календарных дней с даты получения запроса о предоставлении муниципальной услуги и прилагаемых к нему документов (при наличии) в электронной форме;

5) в случае если запрос о предоставлении муниципальной услуги и документы в электронной форме подписаны электронной подписью в соответствии с действующим законодательством направляет заявителю через личный кабинет уведомление о получении запроса о предоставлении муниципальной услуги и прилагаемых к нему документов.

94. Максимальный срок осуществления административной процедуры не может превышать 2 рабочих дней с момента поступления заявления в Администрацию сельского поселения Ершовское или МКУ МФЦ.

95. Результатом исполнения административной процедуры по приему заявления и прилагаемых к нему документов, необходимых для предоставления муниципальной услуги, является:

1) в Администрации сельского поселения Ершовское- передача заявления и прилагаемых к нему документов сотруднику Администрации сельского поселения Ершовское, ответственному за регистрацию поступившего запроса на предоставление муниципальной услуги;

2) в многофункциональных центрах:

а) при отсутствии одного или более документов, предусмотренных пунктом 31 административного регламента, – передача перечня документов, не представленных

заявителем и сведения из которых подлежат получению посредством межведомственного информационного взаимодействия, специалисту МКУ МФЦ, ответственному за осуществление межведомственного информационного взаимодействия;

б) при наличии всех документов, предусмотренных пунктом 31 административного регламента – передача заявления и прилагаемых к нему документов в Администрацию сельского поселения Ершовское.

96. Способом фиксации результата исполнения административной процедуры является опись принятых у заявителя документов или уведомление о принятии запроса о предоставлении муниципальной услуги и прилагаемых документов.

Регистрация заявления и документов, необходимых для предоставления муниципальной услуги

97. Основанием для начала осуществления административной процедуры является поступление специалисту Администрации сельского поселения Ершовское, ответственному за регистрацию поступающих запросов на предоставление муниципальной услуги, заявления и прилагаемых к нему документов.

98. Специалист Администрации сельского поселения Ершовское осуществляет регистрацию заявления и прилагаемых к нему документов в соответствии с порядком делопроизводства, установленным Администрацией сельского поселения Ершовское, в том числе осуществляет внесение соответствующих сведений в журнал регистрации обращений о предоставлении муниципальной услуги и (или) в соответствующую информационную систему Администрации сельского поселения Ершовское.

99. Регистрация заявления и прилагаемых к нему документов, полученных посредством личного обращения заявителя или почтового отправления, осуществляется в срок, не превышающий 1 рабочий день, с даты поступления заявления и прилагаемых к нему документов в Администрацию сельского поселения Ершовское.

100. Регистрация заявления и прилагаемых к нему документов, полученных в электронной форме, осуществляется не позднее рабочего дня, следующего за днем их поступления в Администрацию сельского поселения Ершовское.

101. После регистрации заявление и прилагаемые к нему документы, не позднее рабочего дня следующего за днем их регистрации, направляются на рассмотрение специалисту Администрации сельского поселения Ершовское, ответственному за подготовку документов по муниципальной услуге.

102. Максимальный срок осуществления административной процедуры не может превышать 2 рабочих дней.

103. Результатом исполнения административной процедуры по регистрации заявления и прилагаемых к нему документов, необходимых для предоставления муниципальной услуги, является передача заявления и прилагаемых к нему документов сотруднику Администрации сельского поселения Ершовское, ответственному за предоставление муниципальной услуги.

104. При обращении заявителя за получением муниципальной услуги в электронной форме Администрация сельского поселения Ершовское направляет на Единый портал государственных и муниципальных услуг или Портал государственных и муниципальных услуг Московской области посредством технических средств связи уведомление о завершении исполнения административной процедуры с указанием результата осуществления административной процедуры.

105. Способом фиксации исполнения административной процедуры является внесение соответствующих сведений в журнал регистрации обращений за предоставлением муниципальной услуги или в соответствующую информационную систему Администрации сельского поселения Ершовское.

Обработка и предварительное рассмотрение заявления и представленных документов

106. Основанием для начала исполнения административной процедуры является поступление заявления и документов сотруднику Администрации сельского поселения Ершовское, ответственному за предоставление муниципальной услуги.

Сотрудник Администрации сельского поселения Ершовское, ответственный за предоставление муниципальной услуги, осуществляет следующие действия:

1) проверяет комплектность представленных заявителем документов по перечням документов, предусмотренных пунктами 26 и 31 административного регламента;

2) проверяет заявление и прилагаемые к нему документы на наличие подчисток, приписок, зачеркнутых слов и иных неоговоренных исправлений, серьезных повреждений, не позволяющих однозначно истолковать их содержание;

3) формирует перечень документов, не представленных заявителем и сведения из которых подлежат получению посредством межведомственного информационного взаимодействия;

4) направляет сотруднику Администрации сельского поселения Ершовское, ответственному за осуществление межведомственного информационного взаимодействия, сформированный перечень документов, не представленных заявителем и сведения из которых подлежат получению посредством межведомственного информационного взаимодействия;

5) в случае наличия полного комплекта документов, предусмотренных пунктами 26 и 31 административного регламента, переходит к осуществлению административной процедуры принятия решения о проведении торгов или о предоставлении (об отказе в предоставлении) муниципальной услуги (в случае если проведение торгов не требуется).

107. Максимальный срок выполнения административной процедуры не может превышать 1 рабочего дня.

108. Результатом административной процедуры является:

109. При обращении заявителя за получением муниципальной услуги в электронной форме Администрация сельского поселения Ершовское направляет на

Единый портал государственных и муниципальных услуг или Портал государственных и муниципальных услуг Московской области посредством технических средств связи уведомление о завершении исполнения административной процедуры с указанием результата осуществления административной процедуры.

110. Способом фиксации административной процедуры является один из следующих документов:

1) перечень документов, не представленных заявителем и сведения из которых подлежат получению посредством межведомственного информационного взаимодействия;

2) проект уведомления заявителя об отказе в предоставлении муниципальной услуги.

Формирование и направление межведомственных запросов в органы (организации), участвующие в предоставлении муниципальной услуги

111. Основанием для начала административной процедуры по формированию и направлению межведомственного запроса о предоставлении документов, необходимых для предоставления муниципальной услуги, является непредставление заявителем в Администрацию сельского поселения Ершовское или МКУ МФЦ документов и информации, которые могут быть получены в рамках межведомственного информационного взаимодействия.

112. Межведомственный запрос о предоставлении документов и информации осуществляется сотрудником Администрации сельского поселения Ершовское или МКУ МФЦ, ответственным за осуществление межведомственного информационного взаимодействия. МКУ МФЦ осуществляет формирование и направление межведомственных запросов только в случае обращения заявителя за получением муниципальной услуги через МКУ МФЦ.

113. Формирование и направление межведомственных запросов о предоставлении документов, необходимых для предоставления муниципальной услуги, осуществляется МКУ МФЦ в соответствии с заключенными в установленном порядке соглашениями о взаимодействии, если исполнение данной процедуры предусмотрено заключенными соглашениями.

114. Межведомственный запрос формируется и направляется в форме электронного документа, подписанного электронной подписью и направляется по каналам системы межведомственного электронного взаимодействия (далее - СМЭВ).

При отсутствии технической возможности формирования и направления межведомственного запроса в форме электронного документа по каналам СМЭВ межведомственный запрос направляется на бумажном носителе по почте, по факсу с одновременным его направлением по почте или курьерской доставкой.

Межведомственный запрос о предоставлении документов и (или) информации, указанных в пункте 2 части 1 статьи 7 Федерального закона № 210-ФЗ, для предоставления муниципальной услуги с использованием межведомственного информационного взаимодействия в бумажном виде должен содержать следующие

сведения, если дополнительные сведения не установлены законодательным актом Российской Федерации:

1) наименование органа или организации, направляющих межведомственный запрос;

2) наименование органа или организации, в адрес которых направляется межведомственный запрос;

3) наименование муниципальной услуги, для предоставления которой необходимо представление документа и (или) информации, а также, если имеется, номер (идентификатор) такой услуги в реестре муниципальных услуг;

4) указание на положения нормативного правового акта, которыми установлено представление документа и (или) информации, необходимых для предоставления муниципальной услуги, и указание на реквизиты данного нормативного правового акта;

5) сведения, необходимые для представления документа и (или) информации, установленные настоящим административным регламентом предоставления муниципальной услуги, а также сведения, предусмотренные нормативными правовыми актами как необходимые для представления таких документа и (или) информации;

6) контактная информация для направления ответа на межведомственный запрос; 7) дата направления межведомственного запроса;

8) фамилия, имя, отчество и должность лица, подготовившего и направившего межведомственный запрос, а также номер служебного телефона и (или) адрес электронной почты данного лица для связи;

9) информация о факте получения согласия, предусмотренного частью 5 статьи 7 настоящего Федерального закона № 210-ФЗ (при направлении межведомственного запроса в случае, предусмотренном частью 5 статьи 7 настоящего Федерального закона № 210-ФЗ).

Направление межведомственного запроса допускается только в целях, связанных с предоставлением муниципальной услуги.

Максимальный срок формирования и направления запроса составляет 1 рабочий день.

115. При подготовке межведомственного запроса сотрудник Администрации сельского поселения Ершовское или МКУ МФЦ, ответственный за осуществление межведомственного информационного взаимодействия, определяет государственные органы, органы местного самоуправления либо подведомственные государственным органам или органам местного самоуправления организации, в которых данные документы находятся.

Для предоставления муниципальной услуги Администрация сельского поселения Ершовское или МКУ МФЦ направляет межведомственные запросы в Управление Федеральной налоговой службы по Московской области, Федеральную службу государственной регистрации кадастра и картографии.

Срок подготовки и направления ответа на межведомственный запрос о предоставлении документов и информации, необходимых для предоставления муниципальной услуги, с использованием межведомственного информационного взаимодействия не может превышать пять рабочих дней со дня поступления

межведомственного запроса в орган или организацию, предоставляющие документ и информацию.

Сотрудник Администрации сельского поселения Ершовское или МКУ МФЦ, ответственный за осуществление межведомственного информационного взаимодействия, обязан принять необходимые меры по получению ответа на межведомственный запрос.

116. В случае направления запроса сотрудником Администрации сельского поселения Ершовское ответ на межведомственный запрос направляется сотруднику Администрации сельского поселения Ершовское, ответственному за предоставление муниципальной услуги, в течение одного рабочего дня с момента поступления ответа на межведомственный запрос.

117. В случае направления запроса сотрудником МКУ МФЦ ответ на межведомственный запрос направляется сотруднику МКУ МФЦ, ответственному за организацию направления заявления и прилагаемых к нему документов в Администрацию сельского поселения Ершовское, в течение одного рабочего дня с момента поступления ответа на межведомственный запрос.

118. В случае не поступления ответа на межведомственный запрос в установленный срок в Администрации сельского поселения Ершовское или в МКУ МФЦ принимаются меры, предусмотренные законодательством Российской Федерации.

119. В случае исполнения административной процедуры в многофункциональном центре сотрудник МКУ МФЦ, ответственный за организацию направления заявления и прилагаемых к нему документов в Администрацию сельского поселения Ершовское, организует передачу заявления, документов, представленных заявителем, и сведений, полученных в рамках межведомственного информационного взаимодействия, в Администрацию сельского поселения Ершовское в соответствии с заключенным соглашением о взаимодействии и порядком делопроизводства в многофункциональном центре.

120. Результатом административной процедуры является:

1) в многофункциональных центрах при наличии всех документов, предусмотренных пунктом 31 административного регламента – передача заявления и прилагаемых к нему документов в Администрацию сельского поселения Ершовское;

2) в Администрации сельского поселения Ершовское - получение в рамках межведомственного взаимодействия информации (документов), необходимой для предоставления муниципальной услуги заявителю.

121. При обращении заявителя за получением муниципальной услуги в электронной форме Администрация сельского поселения Ершовское направляет на Единый портал государственных и муниципальных услуг или Портал государственных и муниципальных услуг Московской области посредством технических средств связи уведомление о завершении исполнения административной процедуры с указанием результата осуществления административной процедуры.

122. Способом фиксации результата административной процедуры является фиксация факта поступления документов и сведений, полученных в рамках

межведомственного взаимодействия, необходимых для предоставления муниципальной услуги, в журнале регистрации поступления ответов в рамках межведомственного взаимодействия или внесение соответствующих сведений в информационную систему Администрации сельского поселения Ершовское.

Принятие решения о проведении торгов либо о предоставлении (об отказе в предоставлении) муниципальной услуги (в случае если проведение торгов не требуется)

123. Основанием для начала административной процедуры является получение заявления и представленных документов специалистом Администрации сельского поселения Ершовское, ответственным за предоставление муниципальной услуги.

124. Специалист, ответственный за предоставление муниципальной услуги:

- рассматривает предоставленные заявителем документы, а также сведения, полученные по каналам межведомственного взаимодействия;

- выявляет наличие (отсутствие) оснований для отказа в предоставлении муниципальной услуги

- определяет необходимость проведения торгов;

125. В случае выявления хотя бы одного основания для отказа в предоставлении муниципальной услуги специалист, ответственный за предоставление муниципальной услуги, подготавливает мотивированный отказ в предоставлении муниципальной услуги;

126. В случае выявления необходимости проведения торгов специалист, ответственный за предоставление муниципальной услуги, передает заявления и документы специалисту Администрации сельского поселения Ершовское, ответственному за проведение торгов.

127. В случае если в соответствии с законодательством проведение торгов не требуется, а также отсутствуют основания для отказа в предоставлении муниципальной услуги специалист, ответственный за предоставление муниципальной услуги, готовит проект договора аренды имущества, находящегося в муниципальной собственности и направляет его специалисту ответственному за выдачу результата муниципальной услуги для согласования с заявителем.

128. Результатом административной процедуры является:

1) подготовка отказа в предоставлении муниципальной услуги;

2) передача заявления и документов специалисту Администрации сельского поселения Ершовское, ответственному за организацию торгов;

3) подготовка проекта договора аренды муниципального имущества.

129. Максимальный срок исполнения административной процедуры не превышает 30 календарных дней.

130. При обращении заявителя за получением муниципальной услуги в электронной форме Администрация сельского поселения Ершовское направляет на Единый портал государственных и муниципальных услуг или Портал государственных и муниципальных услуг Московской области посредством технических средств связи уведомление о завершении исполнения

административной процедуры с указанием результата осуществления административной процедуры.

Проведение торгов

131. Основанием для начала административной процедуры является поступление заявления и представленных документов специалисту Администрации сельского поселения Ершовское, ответственному за проведение торгов.

132. Проведение торгов производится в соответствии с требованиями, установленными приказом Федеральной антимонопольной службы от 10.02.2010 № 67 «О порядке проведения конкурсов или аукционов на право заключения договоров аренды, договоров безвозмездного пользования, договоров доверительного управления имуществом, иных договоров, предусматривающих переход прав в отношении государственного или муниципального имущества, и перечне видов имущества, в отношении которого заключение указанных договоров может осуществляться путем проведения торгов в форме конкурса».

133. По результатам торгов определяется победитель, а также готовится проект договора аренды имущества, находящегося в муниципальной собственности.

134. Специалист, ответственный за проведение торгов направляет один экземпляр протокола торгов и проект договора аренды специалисту Администрации сельского поселения Ершовское, ответственному за выдачу результатов предоставления муниципальной услуги, для направления победителю торгов.

135. Максимальный срок осуществления административной процедуры не превышает 30 дней.

136. Результатом административной процедуры является определение по результатам торгов победителя и подготовка проекта договора аренды имущества, находящегося в муниципальной собственности.

137. Результаты административной процедуры фиксируются в протоколе.

Заключение договора аренды муниципального имущества

138. Основанием для начала административной процедуры является оформление протокола аукциона (конкурса) или протокола о признании торгов несостоявшимися.

139. Административная процедура по заключению договора аренды муниципального имущества включает в себя следующие этапы:

- а) подготовку проекта договора аренды муниципального имущества;
- б) подписание проекта договора заявителем;
- в) регистрация договора.

140. Экземпляр протокола торгов, проект договора аренды имущества, находящегося в муниципальной собственности, направляются заявителю для подписания (в случае проведения торгов - победителю торгов) способом, указанным заявителем при подаче заявления и необходимых документов на получение муниципальной услуги, в том числе:

при личном обращении в отдел по управлению муниципальной собственностью Администрации сельского поселения Ершовское;

при личном обращении в МКУ МФЦ;

посредством почтового отправления на адрес заявителя, указанный в заявлении;

через личный кабинет на Едином портале государственных и муниципальных услуг или Портале государственных и муниципальных услуг Московской области.

141. Отказ в предоставлении муниципальной услуги направляется заявителю способом, указанным им при подаче заявления.

142. Выдача проекта договора для подписания заявителем осуществляется МКУ МФЦ в соответствии с заключенными в установленном порядке соглашениями о взаимодействии, если исполнение данного действия предусмотрено заключенными соглашениями.

143. Проект договора подписывается заявителем не менее чем десять дней.

144. Договор аренды заключается в соответствии с Положением о порядке сдачи в аренду муниципального имущества.

145. При обращении заявителя за получением муниципальной услуги в электронной форме Администрация сельского поселения Ершовское направляет на Единый портал государственных и муниципальных услуг или Портал государственных и муниципальных услуг Московской области посредством технических средств связи уведомление о завершении исполнения административной процедуры с указанием результата осуществления административной процедуры.

IV. Порядок и формы контроля за исполнением административного регламента предоставления муниципальной услуги

Порядок осуществления текущего контроля за соблюдением и исполнением ответственными должностными лицами положений административного регламента и иных нормативных правовых актов, устанавливающих требования к предоставлению муниципальной услуги

146. Текущий контроль за соблюдением и исполнением положений регламента и иных нормативных правовых актов, устанавливающих требования к предоставлению муниципальной услуги, осуществляется должностными лицами, ответственными за организацию работы по предоставлению муниципальной услуги.

147. Текущий контроль осуществляется путем проведения ответственными должностными лицами структурных подразделений Администрации сельского поселения Ершовское, ответственных за организацию работы по предоставлению муниципальной услуги, проверок соблюдения и исполнения положений регламента и иных нормативных правовых актов, устанавливающих требования к предоставлению муниципальной услуги.

Порядок и периодичность осуществления плановых и внеплановых проверок полноты и качества предоставления муниципальной услуги

148. Контроль за полнотой и качеством предоставления муниципальной услуги осуществляется в формах:

1) проведения плановых проверок;

2) рассмотрения жалоб на действия (бездействие) должностных лиц Администрации сельского поселения Ершовское, ответственных за предоставление муниципальной услуги.

149. В целях осуществления контроля за полнотой и качеством предоставления муниципальной услуги проводятся плановые и внеплановые проверки. Порядок и периодичность осуществления плановых проверок устанавливается планом работы Администрации сельского поселения Ершовское. При проверке могут рассматриваться все вопросы, связанные с предоставлением муниципальной услуги (комплексные проверки), или отдельный вопрос, связанный с предоставлением муниципальной услуги (тематические проверки). Проверка также может проводиться по конкретной жалобе заявителя.

150. Внеплановые проверки проводятся в связи с проверкой устранения ранее выявленных нарушений административного регламента, а также в случае получения жалоб заявителей на действия (бездействие) должностных лиц Администрации сельского поселения Ершовское и отдела по управлению муниципальной собственностью, ответственного за предоставление муниципальной услуги.

Ответственность муниципальных служащих органов местного самоуправления и иных должностных лиц за решения и действия (бездействие), принимаемые (осуществляемые) в ходе предоставления муниципальной услуги

151. По результатам проведенных проверок, в случае выявления нарушений соблюдения положений регламента, виновные должностные лица Администрации сельского поселения Ершовское несут персональную ответственность за решения и действия (бездействие), принимаемые в ходе предоставления муниципальной услуги.

152. Персональная ответственность должностных лиц Администрации сельского поселения Ершовское закрепляется в должностных регламентах в соответствии с требованиями законодательства Российской Федерации и законодательства Московской области.

Положения, характеризующие требования к порядку и формам контроля за предоставлением муниципальной услуги, в том числе со стороны граждан, их объединений и организаций

153. Контроль за предоставлением муниципальной услуги, в том числе со стороны граждан, их объединений и организаций, осуществляется посредством публикации сведений о деятельности Администрации сельского поселения Ершовское, получения гражданами, их объединениями и организациями актуальной, полной и достоверной информации о порядке предоставления муниципальной

услуги и обеспечения возможности досудебного (внесудебного) рассмотрения жалоб.

V. Досудебный (внесудебный) порядок обжалования решений и действий (бездействия) должностных лиц, муниципальных служащих Администрации, предоставляющих муниципальную услугу

Права заявителя при обращении с жалобой

154. Заявитель имеет право обратиться в Администрацию с жалобой, в том числе в следующих случаях:

1) нарушения срока регистрации заявления заявителя о предоставлении муниципальной услуги;

2) нарушения срока предоставления муниципальной услуги;

3) требования у заявителя документов, не предусмотренных нормативными правовыми актами Российской Федерации, нормативными правовыми актами Московской области для предоставления муниципальной услуги;

4) отказа в приеме у заявителя документов, предоставление которых предусмотрено нормативными правовыми актами Российской Федерации, нормативными правовыми актами Московской области для предоставления муниципальной услуги;

5) отказа в предоставлении муниципальной услуги, если основания отказа не предусмотрены федеральными законами и принятыми в соответствии с ними иными нормативными правовыми актами Российской Федерации, нормативными правовыми актами Московской области;

6) требования от заявителя при предоставлении муниципальной услуги платы, не предусмотренной нормативными правовыми актами Российской Федерации, нормативными правовыми актами Московской области;

7) отказа должностного лица Исполнителя услуги в исправлении допущенных опечаток и ошибок в выданных в результате предоставления муниципальной услуги документах либо нарушение установленного срока таких исправлений.

155. Право на подачу жалоб имеют физические или юридические лица, обратившиеся в Администрацию или МФЦ с заявлением о предоставлении муниципальной услуги.

156. Жалоба подается в Администрацию или МФЦ в письменной форме на бумажном носителе или в электронной форме.

157. Жалоба может быть направлена по почте, через МФЦ, с использованием информационно-телекоммуникационной сети «Интернет», официального сайта Администрации, ЕПГУ либо ПГМУ МО, а также может быть принята при личном приеме заявителя.

Содержание жалобы

158. Жалоба должна содержать:

а) наименование Исполнителя услуги, фамилию, имя, отчество руководителя

либо специалиста Исполнителя услуги, решения и действия (бездействие) которых обжалуются;

б) фамилию, имя, отчество (при наличии), сведения о месте жительства заявителя - физического лица либо наименование, сведения о месте нахождения заявителя - юридического лица, а также номер (номера) контактного телефона, адрес (адреса) электронной почты (при наличии) и (или) почтовый адрес, по которым должен быть направлен ответ заявителю;

в) сведения об обжалуемых решениях и действиях (бездействии) Исполнителя услуги, предоставляющего муниципальную услугу, его руководителя либо специалиста;

г) доводы, на основании которых заявитель не согласен с решением и действием (бездействием) должностного лица либо специалиста Исполнителя услуги.

159. Заявителем могут быть представлены документы (при наличии), подтверждающие доводы заявителя, либо их копии.

160. В случае если жалоба подается через представителя заявителя, также представляется документ, подтверждающий полномочия на осуществление действий от имени заявителя. В качестве документа, подтверждающего полномочия на осуществление действий от имени заявителя, может быть представлена:

- оформленная в соответствии с законодательством Российской Федерации доверенность (для физических лиц, индивидуальных предпринимателей);

- оформленная в соответствии с законодательством Российской Федерации доверенность, подписанная руководителем заявителя или уполномоченным этим руководителем лицом (для юридических лиц);

- копия решения о назначении или об избрании, либо приказа о назначении физического лица на должность, в соответствии с которым такое физическое лицо обладает правом действовать от имени заявителя без доверенности (для юридических лиц).

Порядок подачи и рассмотрения жалобы

161. Жалоба, поступившая в Администрацию, подлежит рассмотрению специалистом, уполномоченным на рассмотрение жалоб, который обеспечивает:

- прием и рассмотрение жалоб в соответствии с требованиями Федерального закона от 27.07.2010 № 210-ФЗ «Об организации предоставления государственных и муниципальных услуг»;

- информирование заявителей о порядке обжалования решений и действий (бездействия) Исполнителя услуги.

162. Жалоба, поступившая в Администрацию, подлежит регистрации в Администрации не позднее рабочего дня, следующего за днем ее поступления.

163. Жалоба подлежит рассмотрению:

- в течение 15 (пятнадцати) рабочих дней со дня ее регистрации в Администрации или МФЦ, если более короткие сроки рассмотрения жалобы не установлены руководителем Администрации (директором МФЦ).

- в течение 5 (пяти) рабочих дней от дня ее регистрации в Администрации - в

случае обжалования отказа Администрации, должностного лица Администрации, в приеме документов у заявителя либо в исправлении допущенных опечаток и ошибок или в случае обжалования нарушения установленного срока таких исправлений.

164. Жалоба может быть подана заявителем на личном приеме. В случае подачи жалобы при личном приеме заявитель представляет документ, удостоверяющий его личность и жалобу в письменной форме. Жалоба в письменной форме может быть также направлена по почте.

165. В электронном виде жалоба может быть подана заявителем посредством:

- официального сайта Правительства Московской области в информационно-телекоммуникационной сети Интернет;

- официального сайта Администрации в информационно-телекоммуникационной сети Интернет;

- единого портала государственных и муниципальных услуг;

- портала государственных и муниципальных услуг Московской области.

165. При подаче жалобы в электронном виде документы, указанные в пункте 26 административного регламента, могут быть представлены в форме электронных документов, подписанных электронной подписью, вид которой предусмотрен законодательством Российской Федерации, при этом документ, удостоверяющий личность заявителя, не требуется.

166. Жалоба может быть подана заявителем через МФЦ. При поступлении жалобы через МФЦ, сотрудники МФЦ обеспечивают ее передачу в Администрацию в порядке и сроки, которые установлены соглашением о взаимодействии между МФЦ и Администрацией, но не позднее следующего рабочего дня от дня поступления жалобы. При этом срок рассмотрения жалобы исчисляется от дня регистрации жалобы в Администрации.

167. Основания для приостановления рассмотрения жалобы не предусмотрены.

168. В случае если заявителем жалоба подана в Администрацию, решение по которой не входит в компетенцию Администрации, жалоба в течение 3 рабочих дней от дня ее регистрации в Администрации перенаправляется в уполномоченный на ее рассмотрение орган, о чем заявитель информируется в письменной форме. При этом срок рассмотрения жалобы исчисляется от дня регистрации жалобы в уполномоченном на ее рассмотрение органе.

169. По результатам рассмотрения жалобы Администрация принимает одно из следующих решений:

- 1) удовлетворяет жалобу, в том числе в форме отмены принятого решения, исправления допущенных Администрацией опечаток и ошибок в выданных в результате предоставления государственной услуги документах, возврата заявителю денежных средств, взимание которых не предусмотрено нормативными правовыми актами Российской Федерации, нормативными правовыми актами Московской области;

- 2) отказывает в удовлетворении жалобы.

170. Не позднее дня, следующего за днем принятия решения, указанного в пункте 169 Административного регламента, заявителю в письменной форме или (по желанию заявителя) в электронной форме направляется мотивированный ответ о

результатах рассмотрения жалобы.

171. При удовлетворении жалобы Администрация принимает исчерпывающие меры по устранению выявленных нарушений, в том числе по выдаче заявителю результата предоставления муниципальной услуги, не позднее 5 (пяти) рабочих дней от дня принятия решения, если иное не установлено законодательством Российской Федерации.

Случаи отказа в удовлетворении жалобы

172. Администрация отказывает в удовлетворении жалобы в следующих случаях:

- наличия вступившего в законную силу решения суда, арбитражного суда по жалобе о том же предмете и по тем же основаниям;
- подачи жалобы лицом, полномочия которого не подтверждены в порядке, установленном законодательством Российской Федерации;
- наличия решения по жалобе, принятого ранее в соответствии с требованиями Административного регламента в отношении того же заявителя и по тому же предмету жалобы;
- признания жалобы необоснованной;
- подачи жалобы с нарушением требований к ее содержанию, установленных пунктом 158 настоящего административного регламента.

173. В случае установления в ходе или по результатам рассмотрения жалобы признаков состава административного правонарушения или преступления должностное лицо, наделенное полномочиями по рассмотрению жалоб, незамедлительно направляет имеющиеся материалы в органы прокуратуры.

Содержание ответа на жалобу

174. Ответ по результатам рассмотрения жалобы направляется заявителю в письменной форме не позднее дня, следующего за днем принятия решения.

175. В ответе по результатам рассмотрения жалобы указываются:

- наименование органа или структурного подразделения Администрации, предоставляющего муниципальную услугу, рассмотревшего жалобу, должность, фамилия, имя, отчество (при наличии) его должностного лица, принявшего решение по жалобе;
- номер, дата, место принятия решения, включая сведения о должностном лице, решение или действие (бездействие) которого обжалуется;
- фамилия, имя, отчество (при наличии) или наименование заявителя;
- основания для принятия решения по жалобе;
- принятое по жалобе решение;
- в случае, если жалоба признана обоснованной, - сроки устранения выявленных нарушений, в том числе срок предоставления результата муниципальной услуги;

- сведения о порядке обжалования принятого по жалобе решения;
- в случае, если жалоба признана необоснованной, - причины признания жалобы необоснованной и информация о праве заявителя обжаловать принятое решение в судебном порядке.

176. Ответ по результатам рассмотрения жалобы подписывается уполномоченным на рассмотрение жалобы должностным лицом Администрации.

Случаи оставления жалобы без ответа

177. Администрация вправе оставить жалобу без ответа в следующих случаях:

- отсутствия в жалобе фамилии заявителя или почтового адреса (адреса электронной почты), по которому должен быть направлен ответ;
- наличия в жалобе нецензурных либо оскорбительных выражений, угроз жизни, здоровью и имуществу должностного лица, а также членам его семьи (жалоба остается без ответа, при этом заявителю сообщается о недопустимости злоупотребления правом);
- отсутствия возможности прочитать какую-либо часть текста жалобы (жалоба остается без ответа, о чем в течение семи дней со дня регистрации жалобы сообщается заявителю, если его фамилия и почтовый адрес поддаются прочтению).

178. Заявитель вправе обжаловать принятое по жалобе решение в судебном порядке в соответствии с законодательством Российской Федерации.

**Справочная информация
о месте нахождения, графике работы, контактных телефонах, адресах
электронной почты органа, предоставляющего муниципальную услугу,
структурных подразделений органа, предоставляющего муниципальную
услугу, МКУ МФЦ и организаций, участвующих в предоставлении
муниципальной услуги**

1. Администрация сельского поселения Ершовское

Место нахождения Администрации сельского поселения Ершовское:
Московская область, Одинцовский район, с. Ершово, д. 8а.

График работы Администрации сельского поселения Ершовское:

Понедельник:	с 9 час. 00 мин. до 18 час. 00 мин. перерыв на обед с 13 час 00 мин. до 13 час. 45 мин.
Вторник:	с 9 час. 00 мин. до 18 час. 00 мин. перерыв на обед с 13 час 00 мин. до 13 час. 45 мин.
Среда	с 9 час. 00 мин. до 18 час. 00 мин. перерыв на обед с 13 час 00 мин. до 13 час. 45 мин.
Четверг:	с 11 час. 00 мин. до 20 час. 00 мин. перерыв на обед с 15 час 00 мин. до 16 час. 00 мин.
Пятница:	с 9 час. 00 мин. до 17 час. 00 мин. перерыв на обед с 13 час 00 мин. до 13 час. 45 мин.
Суббота	выходной день
Воскресенье:	выходной день

График приема заявителей в Администрации сельского поселения Ершовское:

Понедельник:	с 9 час. 00 мин. до 17 час. 00 мин. перерыв на обед с 13 час 00 мин. до 13 час. 45 мин.
Четверг:	с 11 час. 00 мин. до 20 час. 00 мин. перерыв на обед с 15 час 00 мин. до 16 час. 00 мин.

Почтовый адрес Администрации сельского поселения Ершовское: 143055,
Московская область, Одинцовский район, с. Ершово, д. 8а.

Контактный телефон: 8 (495) 597-50-62.

Официальный сайт администрации сельского поселения Ершовское в сети
Интернет: www.ershovskoe-sp.ru.

Адрес электронной почты администрации сельского поселения Ершовское в
сети Интернет: ershovo@inbox.ru.

**2. Отдел по управлению муниципальной собственностью Администрации
сельского поселения Ершовское**

Место нахождения отдела по управлению муниципальной собственностью
Администрации сельского поселения Ершовское: сельское поселение Ершовское,
с. Ершово, д. 8а

График работы:

Понедельник:	с 9 час. 00 мин. до 17 час. 00 мин. перерыв на обед с 13 час 00 мин. до 13 час. 45 мин.
Вторник:	с 9 час. 00 мин. до 17 час. 00 мин. перерыв на обед с 13 час 00 мин. до 13 час. 45 мин.
Среда	с 9 час. 00 мин. до 17 час. 00 мин. перерыв на обед с 13 час 00 мин. до 13 час. 45 мин.
Четверг:	с 11 час. 00 мин. до 20 час. 00 мин. перерыв на обед с 15 час 00 мин. до 16 час. 00 мин.
Пятница:	с 9 час. 00 мин. до 16 час. 00 мин. перерыв на обед с 13 час 00 мин. до 13 час. 45 мин.
Суббота	выходной день
Воскресенье:	выходной день

График приема заявителей в отделе по управлению муниципальной собственностью Администрации сельского поселения Ершовское:

Понедельник:	с 9 час. 00 мин. до 17 час. 00 мин. перерыв на обед с 13 час 00 мин. до 13 час. 45 мин.
Четверг:	с 11 час. 00 мин. до 20 час. 00 мин. перерыв на обед с 15 час 00 мин. до 16 час. 00 мин.

Почтовый адрес отдела по управлению муниципальной собственностью Администрации сельского поселения Ершовское: 143055, Московская область, Одинцовский район, с. Ершово, д. 8а.

Контактный телефон: 8 (495) 597-50-57; 8 (495)597-50-63.

Официальный сайт Администрации сельского поселения Ершовское в сети Интернет: www.erhovskoe-sp.ru.

Адрес электронной почты отдела по управлению муниципальной собственностью Администрации сельского поселения Ершовское в сети Интернет: erhovso-sob@mail.ru (в редакции постановления от 10.07.2015 № 149).

3. Муниципальное казенное учреждение «Многофункциональный центр по предоставлению государственных и муниципальных услуг Одинцовского муниципального района Московской области»

Место нахождения МКУ МФЦ: Московская область, г. Одинцово, ул. Советская, д. 9, этаж 3, ТЦ «Одинцовский Арбат».

График работы МКУ МФЦ:

Понедельник:	с 9 час. 00 мин. до 20 час. 00 мин. (без перерыва на обед)
Вторник:	с 9 час. 00 мин. до 20 час. 00 мин. (без перерыва на обед)
Среда	с 9 час. 00 мин. до 20 час. 00 мин. (без перерыва на обед)
Четверг:	с 9 час. 00 мин. до 20 час. 00 мин. (без перерыва на обед)
Пятница:	с 9 час. 00 мин. до 20 час. 00 мин. (без перерыва на обед)
Суббота	с 9 час. 00 мин. до 18 час. 00 мин. (без перерыва на обед)
Воскресенье:	выходной день

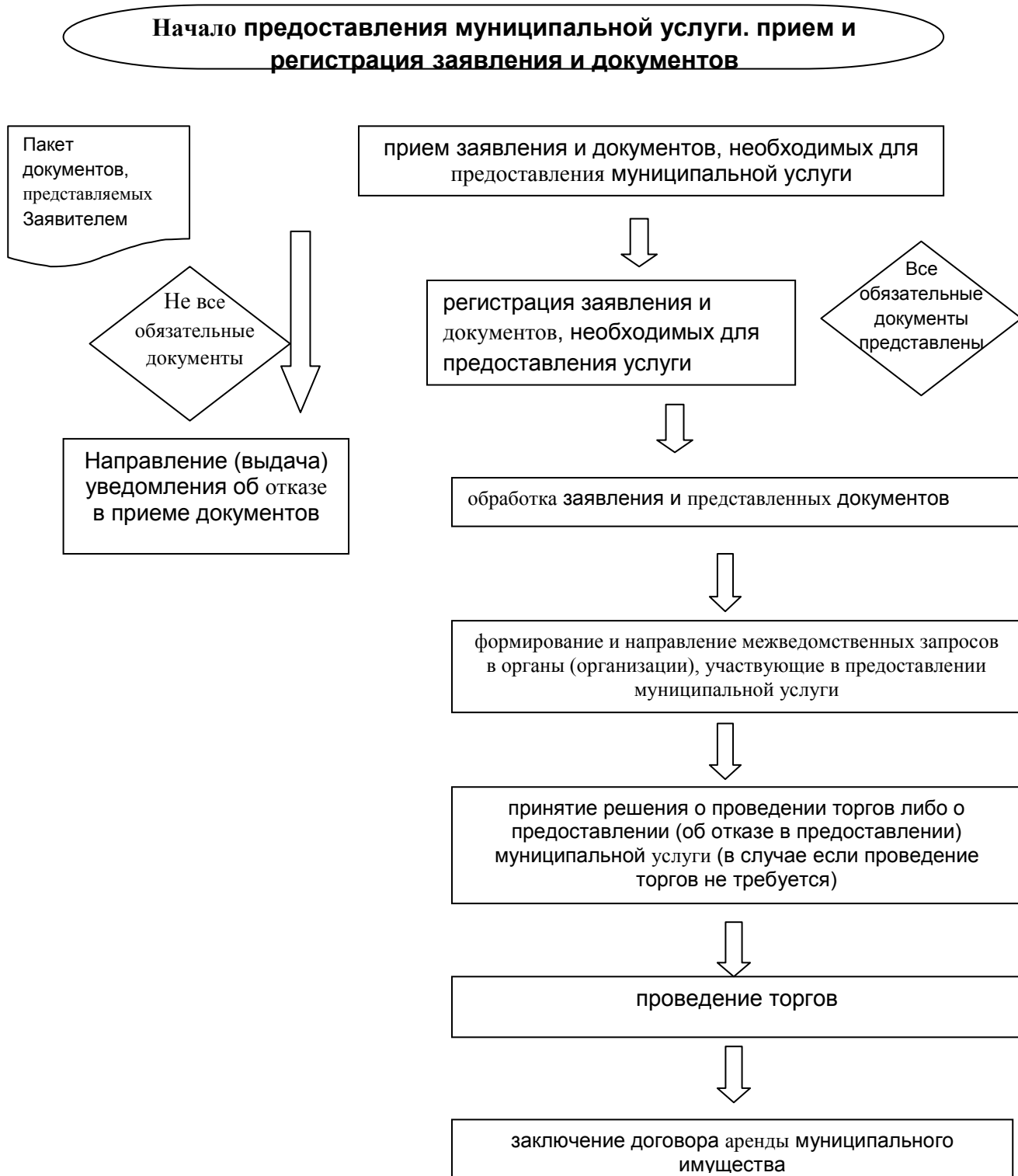
Почтовый адрес МКУ МФЦ: 143007, Московская область, г. Одинцово, ул. Советская, д. 9.

Телефон: 8 (495) 640-62-00.

Официальный сайт МКУ МФЦ в сети Интернет: www.odinmfc.ru.

Адрес электронной почты МКУ МФЦ в сети Интернет: info@odinmfc.ru.

Блок- схема предоставления муниципальной услуги по передаче в аренду имущества, находящегося в собственности муниципального образования Московской области



Приложение 3
Руководителю Администрации
сельского поселения Ершовское
Одинцовского муниципального
района

Для физических лиц

_____ *Фамилия*

_____ *Имя*

_____ *Отчество*
(при наличии)

Адрес места жительства: _____

_____ *Телефон*

_____ *Эл.почта*

Для юридических лиц

_____ *организационно-правовая форма,*
полное (или сокращенное)
наименование юридического лица

_____ *ИНН/КПП*

_____ *Телефон*

_____ *Эл.почта*

ЗАЯВЛЕНИЕ

Прошу заключить договор аренды недвижимого имущества, находящегося в собственности сельского поселения Ершовское Одинцовского муниципального района, являющегося нежилым помещением (зданием, сооружением), расположенным по адресу: _____

(адрес помещения)

техническая характеристика:

общая площадь _____ кв. м, в том числе: этаж _____ кв. м;
_____ (№ на плане), подвал _____ кв. м _____ (№ на плане)

Цель использования помещения:

Заявитель

_____ (полное наименование юридического лица,

_____ сокращенное наименование юридического лица)
ОКПО _____ ИНН _____ ОКОНХ _____

Почтовый адрес юридического лица с указанием почтового индекса:

Юридический адрес юридического лица с указанием почтового индекса:

Банковские реквизиты:

наименование банка

БИК

корр. счет

расчетный счет

_____ телефон офиса _____ телефон бухгалтерии

В лице

(Ф.И.О. полностью, должность)

Основание

(Устав, положение, свидетельство)

Заявитель _____

(Ф.И.О., должность)

(подпись)

М.П.

Результат муниципальной услуги выдать следующим способом:

посредством личного обращения в Администрацию сельского поселения Ершовское:

в форме электронного документа;

в форме документа на бумажном носителе;

- почтовым отправлением на адрес, указанный в заявлении (только на бумажном носителе);
- отправлением по электронной почте (в форме электронного документа и только в случаях прямо предусмотренных в действующих нормативных правовых актах);
- посредством личного обращения в МКУ МФЦ (только на бумажном носителе);
- посредством направления через Единый портал государственных и муниципальных услуг (только в форме электронного документа);
- посредством направления через Портал государственных и муниципальных услуг (только в форме электронного документа).

<<Обратная сторона заявления>>

Отметка о комплекте документов (проставляется в случае отсутствия одного или более из документов, не находящихся в распоряжении органов, предоставляющих государственные или муниципальные услуги, либо подведомственных органам государственной власти или органам местного самоуправления организаций, участвующих в предоставлении муниципальной услуги):

О представлении не полного комплекта документов, требующихся для предоставления муниципальной услуги и представляемых заявителем, так как сведения по ним отсутствуют в распоряжении органов, предоставляющих государственные или муниципальные услуги, либо подведомственных органам государственной власти или органам местного самоуправления организаций, участвующих в предоставлении муниципальной услуги, предупрежден

(подпись заявителя)

(Ф.И.О. заявителя, полностью)