

**АДМИНИСТРАТИВНЫЙ РЕГЛАМЕНТ  
предоставления муниципальной услуги по предоставлению места для  
семейного (родового) захоронения под погребение, предоставление места для  
одиночного захоронения и оформление соответствующих удостоверений**

**I. Общие положения**

**Предмет регулирования административного регламента предоставления  
муниципальной услуги**

1. Административный регламент предоставления муниципальной услуги по предоставлению места для семейного (родового) захоронения под погребение, предоставление места для одиночного захоронения и оформление соответствующих удостоверений (далее - административный регламент) устанавливает стандарт предоставления муниципальной услуги по предоставлению места для семейного (родового) захоронения под погребение, предоставление места для одиночного захоронения и оформление соответствующих удостоверений (далее - муниципальная услуга), состав, последовательность и сроки выполнения административных процедур (действий) по предоставлению муниципальной услуги, требования к порядку их выполнения, формы контроля за исполнением административного регламента, досудебный (внесудебный) порядок обжалования решений и действий (бездействия) Администрации сельского поселения Захаровское, должностных лиц Администрации сельского поселения Захаровское, либо муниципальных служащих.

2. Административный регламент разработан в целях повышения качества и доступности предоставления муниципальной услуги при осуществлении полномочий Администрации сельского поселения Захаровское.

**Лица, имеющие право на получение муниципальной услуги**

3. Муниципальная услуга представляется физическим и юридическим лицам, взявшим на себя обязанность осуществить погребение умершего, обратившимся с заявлением о предоставлении места для захоронений (далее – заявители).

При обращении за получением муниципальной услуги от имени заявителей взаимодействие с заместителем руководителя администрации сельского поселения Захаровское, ответственного за выполнение муниципальной услуги, вправе осуществлять их уполномоченные представители.

**Требования к порядку информирования о порядке предоставления  
муниципальной услуги**

4. Информирование граждан о порядке предоставления муниципальной услуги осуществляется муниципальными служащими Администрации сельского поселения Захаровское и сотрудниками Муниципального казенного учреждения «Многофункциональный центр по предоставлению государственных и муниципальных услуг Одинцовского муниципального района Московской области», расположенных на территории Одинцовского муниципального района (далее – МКУ МФЦ).

5. Основными требованиями к информированию граждан о порядке

предоставления муниципальной услуги являются достоверность предоставляемой информации, четкость изложения информации, полнота информирования.

6. Информация о порядке предоставления муниципальной услуги содержит следующие сведения:

1) наименование и почтовые адреса Администрации сельского поселения Захаровское, заместителя руководителя Администрации сельского поселения Захаровское(ответственного за предоставление муниципальной услуги), и МКУ МФЦ;

2) справочные номера телефонов Администрации сельского поселения Захаровское, заместителя руководителя Администрации сельского поселения Захаровское(ответственного за предоставление муниципальной услуги), и МКУ МФЦ;

3) адрес официального сайта Администрации сельского поселения Захаровское и МКУ МФЦ в информационно-телекоммуникационной сети «Интернет» (далее – сеть Интернет);

4) график работы Администрации сельского поселения Захаровское, заместителя руководителя Администрации сельского поселения Захаровское (ответственного за предоставление муниципальной услуги), и МКУ МФЦ;

5) требования к письменному запросу заявителей о предоставлении информации о порядке предоставления муниципальной услуги;

6) перечень документов, необходимых для получения муниципальной услуги;

7) выдержки из правовых актов, содержащих нормы, регулирующие деятельность по предоставлению муниципальной услуги;

8) текст административного регламента с приложениями;

9) краткое описание порядка предоставления муниципальной услуги;

10) образцы оформления документов, необходимых для получения муниципальной услуги, и требования к ним;

11) перечень типовых, наиболее актуальных вопросов граждан, относящихся к компетенции Администрации сельского поселения Захаровское, МКУ МФЦ и ответы на них.

7. Информация о порядке предоставления муниципальной услуги размещается на информационных стендах в помещениях Администрации сельского поселения Захаровское и МКУ МФЦ, предназначенных для приема заявителей, на официальном сайте Администрации сельского поселения Захаровское [www.zaharovskoe.ru](http://www.zaharovskoe.ru) и официальном сайте МКУ МФЦ [www.odinmfc.ru](http://www.odinmfc.ru) в сети Интернет, в федеральной государственной информационной системе «Единый портал государственных и муниципальных услуг (функций)» (далее – Единый портал государственных и муниципальных услуг), в государственной информационной системе Московской области «Портал государственных и муниципальных услуг (функций) Московской области» (далее – Портал государственных и муниципальных услуг Московской области), а также предоставляется по телефону и электронной почте по обращению Заявителя.

8. Справочная информация о месте нахождения Администрации сельского поселения Захаровское, заместителя руководителя Администрации сельского поселения Захаровское (ответственного за предоставление муниципальной услуги), МКУ МФЦ, органов и организаций, участвующих в предоставлении муниципальной услуги, их почтовые адреса, официальные сайты в сети Интернет, информация о графиках работы, телефонных номерах и адресах электронной почты представлена в Приложении 1 к административному регламенту.

9. При общении с гражданами муниципальные служащие Администрации сельского поселения Захаровское и сотрудники МКУ МФЦ обязаны корректно и внимательно относиться к гражданам, не унижая их чести и достоинства.

Информирование о порядке предоставления муниципальной услуги необходимо осуществлять с использованием официально-делового стиля речи.

## **II. Стандарт предоставления муниципальной услуги**

### **Наименование муниципальной услуги**

10. Муниципальная услуга по предоставлению места для семейного (родового) захоронения под погребение, предоставление места для одиночного захоронения и оформление соответствующих удостоверений.

### **Наименование органа, предоставляющего муниципальную услугу**

11. Предоставление муниципальной услуги осуществляется заместителем руководителя Администрации сельского поселения Захаровское, уполномоченным в сфере погребения и похоронного дела сельского поселения Захаровское.

12. Администрация сельского поселения Захаровское организует предоставление муниципальной услуги по принципу «одного окна», в том числе на базе МКУ МФЦ.

13. Органы, предоставляющие муниципальную услугу, МКУ МФЦ, на базе которых организовано предоставление муниципальной услуги, не вправе требовать от заявителя осуществления действий, в том числе согласований, необходимых для получения муниципальной услуги и связанных с обращением в иные государственные органы (органы местного самоуправления) и организации, за исключением получения услуг, включенных в перечень услуг, которые являются необходимыми и обязательными для предоставления муниципальных услуг, утвержденный Решением Совета депутатов сельского поселения Захаровское № 5/21 от 15.02.2012 г.

### **Результат предоставления муниципальной услуги**

14. Результатами предоставления муниципальной услуги являются:

- 1) предоставление места для семейного (родового) захоронения и оформление удостоверения;
- 2) предоставление места для одиночного захоронения (в том числе с выдачей удостоверения);
- 3) отказ в предоставлении муниципальной услуги.

### **Срок регистрации запроса заявителя**

15. Заявление, представленное на бумажном носителе в Администрацию сельского поселения Захаровское или МКУ МФЦ, регистрируется в срок не более 1 рабочего дня с момента поступления в Администрацию сельского поселения Захаровское.

16. Регистрация заявления, направленного в форме электронного документа посредством Единого портала государственных и муниципальных услуг, Портала государственных и муниципальных услуг Московской области, осуществляется не позднее 1 рабочего дня, следующего за днем поступления в Администрацию сельского поселения Захаровское.

### **Срок регистрации запроса заявителя**

17. Запрос заявителя о предоставлении муниципальной услуги регистрируется в Администрации сельского поселения Захаровское в срок не позднее 1 рабочего дня, следующего за днем поступления в Администрацию сельского поселения Захаровское.

18. Регистрация запроса заявителя о предоставлении муниципальной услуги, переданного на бумажном носителе из МКУ МФЦ в Администрацию сельского

поселения Захаровское, осуществляется в срок не позднее 1 рабочего дня, следующего за днем поступления в Администрацию сельского поселения Захаровское.

19. Регистрация запроса заявителя о предоставлении муниципальной услуги, направленного в форме электронного документа посредством Единого портала государственных и муниципальных услуг, Портала государственных и муниципальных услуг Московской области, осуществляется в срок не позднее 1 рабочего дня, следующего за днем поступления в Администрацию сельского поселения Захаровское.

#### **Срок предоставления муниципальной услуги**

20. Срок предоставления муниципальной услуги не превышает 30 календарных дней с даты регистрации запроса заявителя о предоставлении муниципальной услуги в Администрации сельского поселения Захаровское.

Срок предоставления муниципальной услуги по предоставлению места для одиночного захоронения и по предоставлению места для семейного (родового) захоронения, если погребение должно быть осуществлено в настоящее время, не может превышать 1 рабочий день при обращении в Администрацию сельского поселения Захаровское с момента обращения заявителя в Администрацию сельского поселения Захаровское.

21. Срок предоставления муниципальной услуги, запрос на получение которой передан заявителем через МКУ МФЦ, исчисляется со дня регистрации запроса на получение муниципальной услуги в Администрации сельского поселения Захаровское.

22. Срок предоставления муниципальной услуги исчисляется без учета сроков приостановления предоставления муниципальной услуги, передачи запроса о предоставлении муниципальной услуги и документов из МКУ МФЦ в Администрацию сельского поселения Захаровское, передачи результата предоставления муниципальной услуги из Администрации сельского поселения Захаровское в МКУ МФЦ, срока выдачи результата заявителю.

23. Сроки передачи запроса о предоставлении муниципальной услуги и прилагаемых документов из МКУ МФЦ в Администрацию сельского поселения Захаровское, а также передачи результата муниципальной услуги из Администрации сельского поселения Захаровское в МКУ МФЦ устанавливаются соглашением о взаимодействии между Администрацией сельского поселения Захаровское и МКУ МФЦ.

24. Выдача (направление) результата предоставления муниципальной услуги осуществляется в срок, не превышающий 15 минут при обращении в Администрацию сельского поселения Захаровское с момента обращения заявителя в Администрацию сельского поселения Захаровское.

#### **Правовые основания предоставления муниципальной услуги**

25. Предоставление муниципальной услуги осуществляется в соответствии с: Конституцией Российской Федерации (Российская газета № 7, от 21.01.2009, Собрание законодательства Российской Федерации № 4 от 26.01.2009, ст. 445);

Федеральным законом от 12.01.1996 года № 8-ФЗ «О погребении и похоронном деле» (Собрание законодательства Российской Федерации, 15.01.1996, N 3, ст. 146, Российская газета, N 12, 20.01.1996);

Федеральным законом от 06.10.2003 №131-ФЗ «Об общих принципах организации местного самоуправления в Российской Федерации» (Российская газета № 20 от 08.10.2003, Собрание законодательства Российской Федерации № 40 от 06.10.2003, ст. 3822, Парламентская газета № 186 от 08.10.2003);

Федеральным законом от 02.05.2006 № 59-ФЗ «О порядке рассмотрения обращений граждан Российской Федерации» (Российская газета № 95 от 05.05.2006, Собрание законодательства Российской Федерации № 19 от 08.05.2006, ст. 2060, Парламентская газета № 70-71 от 11.05.2006);

Федеральным законом от 27.07.2006 N 152-ФЗ «О персональных данных» (Российская газета, N 165, 29.07.2006, Собрание законодательства Российской Федерации, 31.07.2006, N 31 (1 ч.), ст. 3451, Парламентская газета, N 126-127, 03.08.2006);

Федеральным законом от 27.07.2010 №210-ФЗ «Об организации предоставления государственных и муниципальных услуг» (Российская газета № 168 от 30.07.2010, Собрание законодательства Российской Федерации, № 31 от 02.08.2010, ст. 4179), (далее - Федеральный закон № 210-ФЗ);

Федеральным законом от 06.04.2011 N 63-ФЗ «Об электронной подписи» (Парламентская газета, N 17, 08-14.04.2011, Российская газета, N 75, 08.04.2011, Собрание законодательства Российской Федерации, 11.04.2011, N 15, ст. 2036);

Федеральным законом от 28.07.2012 N 133-ФЗ «О внесении изменений в отдельные законодательные акты Российской Федерации в целях устранения ограничений для предоставления государственных муниципальных услуг по принципу «одного окна» (Собрание законодательства Российской Федерации, 30.07.2012, N 31, ст. 4322, Российская газета, N 172, 30.07.2012);

Законом Московской области от 17.07.2007 N 115/2007-ОЗ «О погребении и похоронном деле в Московской области» (принят постановлением Мособлдумы от 04.07.2007 N 15/13-П), Ежедневные Новости. Подмосковье, N 133, 26.07.2007);

Постановлением Правительства Московской области от 25.04.2011 N 365/15 «Об утверждении Порядка разработки и утверждения административных регламентов исполнения государственных функций и административных регламентов предоставления государственных услуг центральными исполнительными органами государственной власти Московской области, государственными органами Московской области» (Ежедневные Новости. Подмосковье, N 77, 05.05.2011, Информационный вестник Правительства Московской области, N 5, 31.05.2011);

Распоряжением Министерства потребительского рынка и услуг Московской области от 29.11.2012 N 29-Р «О реализации отдельных положений Закона Московской области N 115/2007-ОЗ "О погребении и похоронном деле в Московской области», (Ежедневные Новости. Подмосковье, N 9, 22.01.2013);

- Уставом сельского поселения Захаровское (решение Совета депутатов сельского поселения Захаровское от 07.12.2005 № 1/3);

**Исчерпывающий перечень документов, необходимых, в соответствии с нормативными правовыми актами Российской Федерации, нормативными правовыми актами Московской области и муниципальными правовыми актами, для предоставления муниципальной услуги, услуг, необходимых и обязательных для ее предоставления, способы их получения заявителями, в том числе в электронной форме, и порядок их предоставления**

26. При обращении за получением муниципальной услуги заявитель представляет:

а) при обращении о предоставлении места для одиночного захоронения:

-заявление о предоставлении муниципальной услуги предоставления места для одиночного захоронения специализированной службы по вопросам похоронного дела (образец представлен в Приложении 3);

- копия паспорта или иного документа, удостоверяющего личность заявителя, либо копия доверенности на имя сотрудника специализированной службы по вопросам похоронного дела, с приложением подлинника для сверки;

- копия свидетельства о смерти с приложением подлинника для сверки (выдается в органах записи актов гражданского состояния);

- копия документа, подтверждающего согласие органов внутренних дел на погребение указанных умерших, с приложением подлинника для сверки - в случае, если места для одиночных захоронений предоставляются для погребения умерших, личность которых не установлена (выдается в органах внутренних дел);

б) при обращении о выдаче удостоверения о захоронении, если место для одиночного захоронения было предоставлено ранее:

- заявление о предоставлении муниципальной услуги (образец представлен в Приложении 3);

- копия паспорта или иного документа, удостоверяющего личность заявителя, с приложением подлинника для сверки;

- копия свидетельства о смерти с приложением подлинника для сверки – (выдается в органах записи актов гражданского состояния);

- копии документов, подтверждающих родственные отношения с умершим (свидетельства о государственной регистрации актов гражданского состояния, выданные органом записи актов гражданского состояния);

в) при обращении о предоставлении места для семейного (родового) захоронения:

- заявление о предоставлении муниципальной услуги предоставления места для родственного захоронения заявителя, взявшего на себя обязанность осуществить погребение умершего (образец представлен в Приложении);

- копия паспорта или иного документа, удостоверяющего личность заявителя, с приложением подлинника для сверки;

- копия свидетельства о смерти с приложением подлинника для сверки – (выдается в органах записи актов гражданского состояния);

- копия справки о кремации с приложением подлинника для сверки при захоронении урны с прахом, (выдается в службах крематориев);

г) при обращении о предоставлении места для семейного (родового) захоронения под будущее погребение:

- заявление о предоставлении муниципальной услуги предоставления места для семейного (родового) захоронения (образец представлен в Приложении 3);

- копия паспорта или иного документа, удостоверяющего личность заявителя, с приложением подлинника для сверки;

- копии документов, подтверждающих наличие двух и более близких родственников (иных родственников), с приложением подлинников для сверки (копия паспорта или иного документа, удостоверяющего личность, родственника; свидетельства о государственной регистрации актов гражданского состояния, выданные органом записи актов гражданского состояния).

27. В бумажном виде форма заявления может быть получена заявителем непосредственно у заместителя руководителя администрации сельского поселения Захаровское, непосредственно предоставляющего муниципальную услугу или МКУ МФЦ.

28. Форма заявления доступна для копирования и заполнения в электронном виде на Едином портале государственных и муниципальных услуг и Портале государственных и муниципальных услуг Московской области, на официальном сайте Администрации сельского поселения Захаровское в сети Интернет [www.zaharovskoe.ru](http://www.zaharovskoe.ru), а также по обращению заявителя может быть выслана на адрес его электронной почты.

**Исчерпывающий перечень документов, необходимых в соответствии с нормативными правовыми актами для предоставления муниципальной услуги, которые находятся в распоряжении государственных органов, органов местного самоуправления и иных органов и подведомственных им организациях, участвующих в предоставлении муниципальных услуг, и которые заявитель вправе представить по собственной инициативе, а также способы их получения заявителями, в том числе в электронной форме, порядок их представления**

29. Отсутствуют документы, необходимые в соответствии с нормативными правовыми актами для предоставления муниципальной услуги, которые находятся в распоряжении государственных органов, органов местного самоуправления и иных органов и подведомственных им организациях, участвующих в предоставлении муниципальных услуг.

30. Администрации сельского поселения Захаровское, МКУ МФЦ не вправе требовать от заявителя:

представления документов и информации или осуществления действий, представление или осуществление которых не предусмотрено нормативными правовыми актами, регулирующими отношения, возникающие в связи с предоставлением муниципальной услуги;

представления документов и информации, которые находятся в распоряжении федеральных органов исполнительной власти, органов государственных внебюджетных фондов, исполнительных органов государственной власти субъекта Российской Федерации, органов местного самоуправления либо подведомственных государственным органам или органам местного самоуправления организаций, участвующих в предоставлении муниципальной услуги, в соответствии с нормативными правовыми актами Российской Федерации, нормативными правовыми актами Московской области, муниципальными правовыми актами.

**Исчерпывающий перечень оснований для отказа в приеме документов, необходимых для предоставления муниципальной услуги**

31. Отсутствуют законодательно установленные основания для отказа в приеме заявления и документов.

32. Администрация сельского поселения Захаровское и МКУ МФЦ не вправе требовать от заявителя представления документов и информации или осуществления действий, представление или осуществление которых не предусмотрено нормативными правовыми актами, регулирующими отношения, возникающие в связи с предоставлением муниципальной услуги.

**Исчерпывающий перечень оснований для приостановления или отказа в предоставлении муниципальной услуги**

33. Основаниями для отказа в предоставлении муниципальной услуги являются:

1) заявитель является недееспособным лицом

2) выявление в запросе на предоставление муниципальной услуги или в представленных документах недостоверной, искаженной или неполной информации, в том числе представление заявителем документов, срок действительности которых

на момент поступления в Администрацию сельского поселения Захаровское в соответствии с действующим законодательством истек;

3) устройство захоронений с нарушением установленной планировки кладбища, в том числе между местами захоронений, на обочинах дорог и в границах санитарно-защитной зоны;

4) непредставление заявителем одного или более документов, указанных в пункте 26настоящего административного регламента;

34. Письменное решение об отказе в предоставлении муниципальной услуги подписывается заместителем руководителя Администрации сельского поселения Захаровское, непосредственно предоставляющим муниципальную услугу и выдается заявителю с указанием причин отказа.

По требованию заявителя, решение об отказе в предоставлении муниципальной услуги предоставляется в электронной форме или может выдаваться лично или направляться по почте в письменной форме либо выдается через МКУ МФЦ.

35. Основания для приостановления предоставления муниципальной услуги отсутствуют.

**Перечень услуг, необходимых и обязательных для предоставления муниципальной услуги, в том числе сведения о документах выдаваемых организациями, участвующими в предоставлении муниципальной услуги**

36. Услуги, необходимые и обязательные для предоставления муниципальной услуги, отсутствуют.

**Порядок, размер и основания взимания государственной пошлины или иной платы за предоставление муниципальной услуги**

37. Предоставление муниципальной услуги осуществляется бесплатно при соблюдении установленного размера бесплатно предоставляемого места захоронения.

**Максимальный срок ожидания в очереди при подаче запроса о предоставлении муниципальной услуги, услуги организации, участвующей в предоставлении муниципальной услуги, и при получении результата предоставления таких услуг**

38. Максимальное время ожидания в очереди при личной подаче заявления о предоставлении муниципальной услуги составляет не более 15 минут.

39. Предельная продолжительность ожидания в очереди при получении результата предоставления муниципальной услуги не должен превышать 15 минут.

**Требования к помещениям, в которых предоставляется муниципальная услуга, услуги организации, участвующей в предоставлении муниципальной услуги, к местам ожидания и приема заявителей, размещению и оформлению визуальной, текстовой и мультимедийной информации о порядке предоставления муниципальной услуги**

40. Предоставление муниципальных услуг осуществляется в специально выделенных для этих целей помещениях Администрации сельского поселения Захаровское и МКУ МФЦ.

41. Для заявителей должно быть обеспечено удобство с точки зрения пешеходной доступности от остановок общественного транспорта. Путь от остановок общественного транспорта до помещений приема и выдачи документов должен быть оборудован соответствующими информационными указателями.



42. В случае если имеется возможность организации стоянки (парковки) возле здания (строения), в котором размещено помещение приема и выдачи документов, организовывается стоянка (парковка) для личного автомобильного транспорта заявителей. За пользование стоянкой (парковкой) с заявителями плата не взимается.

43. Для парковки специальных автотранспортных средств инвалидов на каждой стоянке выделяется не менее 10% мест (но не менее одного места), которые не должны занимать иные транспортные средства.

44. Вход в помещение приема и выдачи документов должен обеспечивать свободный доступ заявителей, быть оборудован удобной лестницей с поручнями, широкими проходами, а также пандусами для передвижения кресел-колясок.

45. На здании рядом с входом должна быть размещена информационная табличка (вывеска), содержащая следующую информацию:

наименование органа;

место нахождения и юридический адрес;

режим работы;

номера телефонов для справок;

адрес официального сайта.

46. Фасад здания должен быть оборудован осветительными приборами, позволяющими посетителям ознакомиться с информационными табличками.

47. Помещения приема и выдачи документов должны предусматривать места для ожидания, информирования и приема заявителей. В местах для информирования должен быть обеспечен доступ граждан для ознакомления с информацией не только в часы приема заявлений, но и в рабочее время, когда прием заявителей не ведется.

48. В помещении приема и выдачи документов организуется работа справочных окон, в количестве, обеспечивающем потребности граждан.

49. Характеристики помещений приема и выдачи документов в части объемно-планировочных и конструктивных решений, освещения, пожарной безопасности, инженерного оборудования должны соответствовать требованиям нормативных документов, действующих на территории Российской Федерации.

50. Помещения приема выдачи документов оборудуются стендами (стойками), содержащими информацию о порядке предоставления муниципальных услуг.

51. Помещение приема и выдачи документов может быть оборудовано информационным табло, предоставляющим информацию о порядке предоставления муниципальной услуги (включая трансляцию видеороликов, разъясняющих порядок предоставления муниципальных услуг), а также регулирующим поток «электронной очереди». Информация на табло может выводиться в виде бегущей строки.

52. Информационное табло размещается рядом со входом в помещение таким образом, чтобы обеспечить видимость максимально возможному количеству заинтересованных лиц.

53. В местах для ожидания устанавливаются стулья (кресельные секции, кресла) для заявителей.

В помещении приема и выдачи документов выделяется место для оформления документов, предусматривающее столы (стойки) с бланками заявлений и канцелярскими принадлежностями.

В помещениях приема и выдачи документов могут быть размещены платежные терминалы, мини-офисы кредитных учреждений по приему платы за предоставление муниципальных услуг.

54. Информация о фамилии, имени, отчестве и должности сотрудника Администрации сельского поселения Захаровское и МКУ МФЦ, должна быть размещена на личной информационной табличке и на рабочем месте специалиста.

55. Для заявителя, находящегося на приеме, должно быть предусмотрено место для раскладки документов.

56. Прием комплекта документов, необходимых для осуществления муниципальной услуги, и выдача документов, при наличии возможности, должны осуществляться в разных окнах (кабинетах).

57. В помещениях приема и выдачи документов размещается абонентский ящик, а также стенд по антикоррупционной тематике. Кроме того, в помещениях приема и выдачи документов могут распространяться иные материалы (брошюры, сборники) по антикоррупционной тематике.

**Показатели доступности и качества муниципальных услуг (возможность получения информации о ходе предоставления муниципальной услуги, возможность получения услуги в электронной форме или в МКУ МФЦ.**

58. Показателями доступности и качества муниципальной услуги являются: достоверность предоставляемой гражданам информации; полнота информирования граждан; наглядность форм предоставляемой информации об административных процедурах;

удобство и доступность получения информации заявителями о порядке предоставления муниципальной услуги;

соблюдение сроков исполнения отдельных административных процедур и предоставления муниципальной услуги в целом;

соблюдение требований стандарта предоставления муниципальной услуги; отсутствие жалоб на решения, действия (бездействие) должностных лиц Администрации сельского поселения Захаровское и муниципальных служащих в ходе предоставления муниципальной услуги;

полнота и актуальность информации о порядке предоставления муниципальной услуги.

59. Заявителям предоставляется возможность получения информации о ходе предоставления муниципальной услуги и возможность получения муниципальной услуги в электронной форме с использованием Портала государственных и муниципальных услуг Московской области, Единого портала государственных и муниципальных услуг и по принципу «одного окна» на базе МКУ МФЦ.

60. При получении муниципальной услуги заявитель осуществляет не более 2 взаимодействий с должностными лицами.

61. Продолжительность ожидания в очереди при обращении заявителя в Администрации сельского поселения Захаровское для получения муниципальной услуги не может превышать 15 минут.

**Иные требования, в том числе учитывающие особенности организации предоставления муниципальной услуги по принципу «одного окна» на базе МКУ МФЦ в электронной форме**

62. Заявителю предоставляется возможность получения муниципальной услуги по принципу «одного окна», в соответствии с которым предоставление муниципальной услуги осуществляется после однократного обращения заявителя с соответствующим запросом, а взаимодействие с Администрацией сельского поселения Захаровское МКУ МФЦ без участия заявителя в соответствии с нормативными правовыми актами и соглашением о взаимодействии между Администрацией сельского поселения Захаровское и МКУ МФЦ, заключенным в установленном порядке.

63. Организация предоставления муниципальной услуги на базе МКУ МФЦ осуществляется в соответствии с соглашением о взаимодействии между

Администрацией сельского поселения Захаровское и МКУ МФЦ, заключенным в установленном порядке.

64. Муниципальная услуга предоставляется в МКУ МФЦ с учетом принципа экстерриториальности, в соответствии с которым заявитель вправе выбрать для обращения за получением муниципальной услуги любой многофункциональный центр, расположенный на территории Одинцовского муниципального района Московской области.

65. При предоставлении муниципальной услуги универсальными специалистами МКУ МФЦ исполняются следующие административные процедуры:

1) прием заявления и документов, необходимых для предоставления муниципальной услуги;

2) выдача документа, являющегося результатом предоставления муниципальной услуги.

Административные процедуры по приему заявления и документов, необходимых для предоставления муниципальной услуги, а также выдаче документа, являющегося результатом предоставления муниципальной услуги, осуществляются универсальными специалистами МКУ МФЦ по принципу экстерриториальности.

66. Заявители имеют возможность получения муниципальной услуги в электронной форме с использованием Единого портала государственных и муниципальных услуг и Портала государственных и муниципальных услуг Московской области в части:

1) получения информации о порядке предоставления муниципальной услуги;

2) ознакомления с формами заявлений и иных документов, необходимых для получения муниципальной услуги, обеспечения доступа к ним для копирования и заполнения в электронном виде;

3) направления запроса и документов, необходимых для предоставления муниципальной услуги;

4) осуществления мониторинга хода предоставления муниципальной услуги.

67. При направлении запроса о предоставлении муниципальной услуги в электронной форме заявитель формирует заявление на предоставление муниципальной услуги в форме электронного документа и подписывает его электронной подписью в соответствии с требованиями Федерального закона № 63-ФЗ и требованиями Федерального закона № 210-ФЗ.

68. При направлении запроса о предоставлении муниципальной услуги в электронной форме заявитель вправе приложить к заявлению о предоставлении муниципальной услуги документы, указанные в пункте 26 административного регламента, которые формируются и направляются в виде отдельных файлов в соответствии с требованиями законодательства.

69. При направлении заявления и прилагаемых к нему документов в электронной форме представителем заявителя, действующим на основании доверенности, доверенность должна быть представлена в форме электронного документа, подписанного электронной подписью уполномоченного лица, выдавшего (подписавшего) доверенность.

70. В течение 5 дней с даты направления запроса о предоставлении муниципальной услуги в электронной форме заявитель предоставляет в Администрацию сельского поселения Захаровское документы, представленные в пункте 26 административного регламента (в случае, если запрос и документы в электронной форме не составлены с использованием электронной подписи в соответствии с действующим законодательством).

71. Для обработки персональных данных при регистрации субъекта персональных данных на Едином портале государственных и муниципальных услуг и

на Портале государственных и муниципальных услуг Московской области получение согласия заявителя в соответствии с требованиями статьи 6 Федерального закона №152-ФЗ не требуется.

72. Заявителям предоставляется возможность для предварительной записи на подачу заявления и документов, необходимых для предоставления муниципальной услуги. Предварительная запись может осуществляться следующими способами по выбору заявителя:

при личном обращении заявителя в Администрацию сельского поселения Захаровское, к заместителю руководителя Администрации сельского поселения Захаровское, непосредственно отвечающему за предоставлением муниципальной услуги, или МКУ МФЦ;

по телефону Администрации сельского поселения Захаровское или МКУ МФЦ; через официальный сайт Администрации сельского поселения Захаровское или МКУ МФЦ.

73. При предварительной записи заявитель сообщает следующие данные:  
для физического лица: фамилию, имя, отчество (последнее при наличии);  
для юридического лица: наименование юридического лица;  
контактный номер телефона;  
адрес электронной почты (при наличии);  
желаемые дату и время представления документов.

74. Предварительная запись осуществляется путем внесения указанных сведений в книгу записи заявителей, которая ведется на бумажных и/или электронных носителях.

75. Заявителю сообщаются дата и время приема документов, окно (кабинет) приема документов, в которые следует обратиться. При личном обращении заявителю выдается талон-подтверждение. Заявитель, записавшийся на прием через официальный сайт Администрации сельского поселения Захаровское или МКУ МФЦ, может распечатать аналог талона-подтверждения.

Запись заявителей производится на текущий рабочий день либо на следующий рабочий день. Предварительная запись на определенное время заканчивается за 2 часа до наступления этого времени.

76. При осуществлении предварительной записи заявитель в обязательном порядке информируется о том, что предварительная запись аннулируется в случае его не явки по истечении 15 минут с назначенного времени приема.

Заявителям, записавшимся на прием через официальный сайт Администрации сельского поселения Захаровское или МКУ МФЦ, за 2 часа до приема отправляется напоминание на указанный адрес электронной почты о дате, времени и месте приема, а также информация об аннулировании предварительной записи в случае не явки по истечении 15 минут с назначенного времени приема.

77. Заявитель в любое время вправе отказаться от предварительной записи.

78. В отсутствие заявителей, обратившихся по предварительной записи, осуществляется прием заявителей, обратившихся в порядке очереди.

79. График приема (приемное время) заявителей по предварительной записи устанавливается руководителем администрации сельского поселения Захаровское или руководителем МКУ МФЦ в зависимости от интенсивности обращений.

### **III. Состав, последовательность и сроки выполнения административных процедур (действий), требования к порядку их выполнения, в том числе особенности выполнения административных процедур (действий) в электронной форме и МКУ МФЦ**

80. Предоставление муниципальной услуги включает в себя следующие административные процедуры:

- 1) прием заявления и документов, необходимых для предоставления муниципальной услуги;
- 2) регистрация заявления и документов, необходимых для предоставления муниципальной услуги;
- 3) принятие решения о предоставлении (об отказе предоставлении) муниципальной услуги;
- 4) выдача документа, являющегося результатом предоставления муниципальной услуги.

### **Блок-схема предоставления муниципальной услуги**

81. Блок-схема последовательности действий при предоставлении муниципальной услуги представлена в приложении 2 к административному регламенту.

#### **Прием заявления и документов, необходимых для предоставления муниципальной услуги**

82. Основанием для начала осуществления административной процедуры по приему заявления и документов, необходимых для предоставления муниципальной услуги, является поступление в Администрацию сельского поселения Захаровское или МКУ МФЦ заявления о предоставлении муниципальной услуги и прилагаемых к нему документов, представленных заявителем:

- а) в Администрацию сельского поселения Захаровское:
  - посредством личного обращения заявителя,
  - посредством почтового отправления;
  - посредством технических средств Единого портала государственных и муниципальных услуг или Портала государственных и муниципальных услуг Московской области;
- б) в МКУ МФЦ:
  - посредством личного обращения заявителя.

83. Прием заявления и документов, необходимых для предоставления муниципальной услуги осуществляется в МКУ МФЦ в соответствии с соглашениями о взаимодействии между Администрацией сельского поселения Захаровское и МКУ МФЦ, заключенными в установленном порядке, если исполнение данной процедуры предусмотрено заключенными соглашениями.

84. При поступлении заявления и прилагаемых к нему документов посредством личного обращения заявителя в Администрацию сельского поселения Захаровское или МКУ МФЦ, специалист, ответственный за прием документов, осуществляет следующую последовательность действий:

- 1) устанавливает предмет обращения;
- 2) устанавливает соответствие личности заявителя документу, удостоверяющему личность (в случае, если заявителем является физическое лицо);
- 3) проверяет наличие документа, удостоверяющего права (полномочия) представителя физического или юридического лица (в случае, если с заявлением обращается представитель заявителя);
- 4) осуществляет сверку копий представленных документов с их оригиналами;
- 5) проверяет заявление и комплектность прилагаемых к нему документов на соответствие перечню документов, предусмотренных пунктом 26 административного регламента.
- 6) проверяет заявление и прилагаемые к нему документы на наличие подчисток, приписок, зачеркнутых слов и иных неоговоренных исправлений, серьезных повреждений, не позволяющих однозначно истолковать их содержание;
- 7) осуществляет прием заявления и документов по описи, которая содержит

полный перечень документов, представленных заявителем, а при наличии выявленных недостатков - их описание;

8) вручает копию описи заявителю.

85. Специалист МКУ МФЦ, ответственный за прием документов, в дополнение к действиям, указанным в пункте 84 административного регламента, при наличии всех документов и сведений, предусмотренных пунктом 26 административного регламента передает заявление и прилагаемые к нему документы специалисту МКУ МФЦ, ответственному за организацию направления заявления и прилагаемых к нему документов в Администрации сельского поселения Захаровское.

Сотрудник МКУ МФЦ, ответственный за организацию направления заявления и прилагаемых к нему документов в Администрацию сельского поселения Захаровское, организует передачу заявления и документов, представленных заявителем, в Администрацию сельского поселения Захаровское в соответствии с заключенным соглашением о взаимодействии и порядке делопроизводства МКУ МФЦ.

86. Максимальное время приема заявления и прилагаемых к нему документов при личном обращении заявителя не превышает 15 минут.

87. При отсутствии у заявителя, обратившегося лично, заполненного заявления или не правильном его заполнении, специалист Администрации сельского поселения Захаровское или МКУ МФЦ, ответственный за прием документов, консультирует заявителя по вопросам заполнения заявления.

88. При поступлении заявления и прилагаемых к нему документов в Администрацию сельского поселения Захаровское посредством почтового отправления специалист Администрации сельского поселения Захаровское, ответственный за прием заявлений и документов, осуществляет действия согласно пункту 84 административного регламента, кроме действий, предусмотренных подпунктами 2, 4 пункта 84 административного регламента.

Опись направляется заявителю заказным почтовым отправлением с уведомлением о вручении в течение 2 рабочих дней с даты получения заявления и прилагаемых к нему документов.

89. В случае поступления запроса о предоставлении муниципальной услуги и прилагаемых к нему документов (при наличии) в электронной форме посредством Единого портала государственных и муниципальных услуг или Портала государственных и муниципальных услуг Московской области специалист Администрации сельского поселения Захаровское, ответственный за прием документов, осуществляет следующую последовательность действий:

1) просматривает электронные образы запроса о предоставлении муниципальной услуги и прилагаемых к нему документов;

2) осуществляет контроль полученных электронных образов заявления и прилагаемых к нему документов на предмет целостности;

3) фиксирует дату получения заявления и прилагаемых к нему документов;

4) в случае если запрос на предоставление муниципальной услуги и документы, представленные в электронной форме, не заверены электронной подписью в соответствии с действующим законодательством направляет заявителю через личный кабинет уведомление о необходимости представить запрос о предоставлении муниципальной услуги и документы, подписанные электронной подписью, либо представить в Администрацию сельского поселения Захаровское подлинники документов (копии, заверенные в установленном порядке), указанных в пункте 26 административного регламента, в срок, не превышающий 5 календарных дней с даты получения запроса о предоставлении муниципальной услуги и прилагаемых к нему документов (при наличии) в электронной форме;

5) в случае если запрос о предоставлении муниципальной услуги и документы

в электронной форме подписаны электронной подписью в соответствии с действующим законодательством направляет заявителю через личный кабинет уведомление о получении запроса о предоставлении муниципальной услуги и прилагаемых к нему документов.

90. Максимальный срок осуществления административной процедуры не может превышать 2 рабочих дней с момента поступления заявления в Администрацию сельского поселения Захаровское или МКУ МФЦ.

91. Результатом исполнения административной процедуры по приему заявления и прилагаемых к нему документов, необходимых для предоставления муниципальной услуги, является:

1) в Администрации сельского поселения Захаровское - передача заявления и прилагаемых к нему документов сотруднику Администрации сельского поселения Захаровское, ответственному за регистрацию поступившего запроса на предоставление муниципальной услуги;

2) в МКУ МФЦ при наличии всех документов, предусмотренных пунктом 26 административного регламента, – передача заявления и прилагаемых к нему документов в Администрацию сельского поселения Захаровское.

92. Способом фиксации результата исполнения административной процедуры является опись принятых у заявителя документов или уведомление о принятии запроса о предоставлении муниципальной услуги и прилагаемых документов.

#### **Регистрация заявления и документов, необходимых для предоставления муниципальной услуги**

93. Основанием для начала осуществления административной процедуры является поступление специалисту Администрации сельского поселения Захаровское, ответственному за регистрацию поступающих запросов на предоставление муниципальной услуги, заявления и прилагаемых к нему документов.

94. Специалист Администрации сельского поселения Захаровское осуществляет регистрацию заявления и прилагаемых к нему документов в соответствии с порядком делопроизводства, установленным Администрацией сельского поселения Захаровское, в том числе осуществляет внесение соответствующих сведений в журнал регистрации обращений о предоставлении муниципальной услуги и (или) в соответствующую информационную систему Администрации сельского поселения Захаровское.

95. Регистрация заявления и прилагаемых к нему документов, полученных посредством личного обращения заявителя или почтового отправления, осуществляется в срок, не превышающий 1 рабочий день, с даты поступления заявления и прилагаемых к нему документов в Администрацию сельского поселения Захаровское.

96. Регистрация заявления и прилагаемых к нему документов, полученных в электронной форме через Единый портал государственных и муниципальных услуг или Портал государственных и муниципальных услуг Московской области, осуществляется не позднее 1 рабочего дня, следующего за днем их поступления в Администрацию сельского поселения Захаровское.

97. Регистрация заявления и прилагаемых к нему документов, полученных Администрацией сельского поселения Захаровское из МКУ МФЦ, осуществляется не позднее 1 рабочего дня, следующего за днем их поступления в Администрацию сельского поселения Захаровское.

98. После регистрации в Администрации сельского поселения Захаровское заявление и прилагаемые к нему документы, направляются на рассмотрение

специалисту Администрации сельского поселения Захаровское, ответственному за подготовку документов по муниципальной услуге.

99. Максимальный срок осуществления административной процедуры не может превышать 2 рабочих дней.

100. Результатом исполнения административной процедуры по регистрации заявления и прилагаемых к нему документов, необходимых для предоставления муниципальной услуги, является передача заявления и прилагаемых к нему документов заместителю руководителя Администрации сельского поселения Захаровское, ответственному за предоставление муниципальной услуги.

101. При обращении заявителя за получением муниципальной услуги в электронной форме Администрация сельского поселения Захаровское направляет на Единый портал государственных и муниципальных услуг или Портал государственных и муниципальных услуг Московской области посредством технических средств связи уведомление о завершении исполнения административной процедуры с указанием результата осуществления административной процедуры.

102. Способом фиксации исполнения административной процедуры является внесение соответствующих сведений в журнал регистрации обращений за предоставлением муниципальной услуги или в соответствующую информационную систему Администрации сельского поселения Захаровское.

#### **Принятие решения о предоставлении (об отказе в предоставлении) муниципальной услуги**

103. Основанием для начала административной процедуры является поступление в Администрацию сельского поселения Захаровское или к сотруднику, находящемуся в МКУ МФЦ, заявления о предоставлении муниципальной услуги и прилагаемых к нему документов, представленных заявителем (далее – сотруднику).

104. Сотрудник осуществляет следующую последовательность действий:

1) проверяет заявление и комплектность прилагаемых к нему документов на соответствие перечню документов, предусмотренных пунктом 26 административного регламента;

2) устанавливает наличие (отсутствие) оснований для отказа в предоставлении муниципальной услуги, указанных в пункте 31 настоящего административного регламента;

3) при наличии оснований для отказа в предоставлении муниципальной услуги, указанных в пункте 31 настоящего административного регламента, предлагает заявителю устранить недостатки, являющиеся основаниями для отказа в предоставлении муниципальной услуги в срок, не превышающий 1 рабочий день от даты обращения с заявлением о предоставлении муниципальной услуги. В случае отказа заявителя устранить недостатки – подготавливает в письменной форме на бумажном носителе мотивированный отказ с указанием причин отказа;

4) при отсутствии оснований для отказа в предоставлении муниципальной услуги, указанных в пункте 31 настоящего административного регламента, предоставляет:

а) место для семейного (родового) захоронения под будущее погребение, путем внесения записи в Книгу регистрации и выдачу удостоверения о захоронении;

б) место для семейного (родового) захоронения под погребение, если погребение должно быть осуществлено в настоящее время, путем внесения записи в Книгу регистрации и выдачу удостоверения о захоронении;

в) место для одиночного захоронения путем внесения записи в Книгу регистрации и выдачи решения о предоставлении соответствующего места для



захоронения.

При предоставлении места для одиночного захоронения Уполномоченным органом местного самоуправления в сфере погребения и похоронного дела Одинцовского муниципального района Московской области, удостоверение об одиночном захоронении не выдается за исключением следующего случая:

при появлении близких родственников, иных родственников, на основании их письменного обращения и предоставления документов, подтверждающих родственные отношения, заместителем руководителя администрации сельского поселения Захаровское выдается удостоверение о захоронении с последующей возможностью погребения родственника в данную могилу с соблюдением санитарных правил.

5) передает результат предоставления муниципальной услуги специалисту Администрации сельского поселения Захаровское или специалисту, находящемуся в МКУ МФЦ, ответственному за выдачу результата предоставления муниципальной услуги.

105. Максимальный срок осуществления административной процедуры не может превышать 1 рабочий день с момента поступления заявления о предоставлении муниципальной услуги и прилагаемых к нему документов заместителю руководителя Администрации сельского поселения Захаровское, ответственному за предоставление муниципальной услуги.

106. Принятие решения о предоставлении (об отказе в предоставлении) муниципальной услуги осуществляется заместителем руководителя Администрации сельского поселения Захаровское, Уполномоченным в сфере погребения и похоронного дела в сельском поселении Захаровское.

107. Критерием принятия решения о предоставлении (об отказе в предоставлении) муниципальной услуги является установление наличия или отсутствия оснований, указанных в пункте 31 административного регламента.

108. Результатом административной процедуры является передача специалисту, ответственному за выдачу результата предоставления муниципальной услуги, удостоверения о захоронении с предоставлением места для семейного (родового) или одиночного захоронения или письменного отказа в предоставлении муниципальной услуги.

109. При обращении заявителя за получением муниципальной услуги в электронной форме Администрация сельского поселения Захаровское направляет на Единый портал государственных и муниципальных услуг или Портал государственных и муниципальных услуг Московской области посредством технических средств связи уведомление о завершении исполнения административной процедуры с указанием результата осуществления административной процедуры.

110. Способом фиксации результата исполнения административной процедуры является внесение соответствующих сведений в журнал регистрации обращений за предоставлением муниципальной услуги или в соответствующую информационную систему Администрации сельского поселения Захаровское.

#### **Выдача документа, являющегося результатом предоставления муниципальной услуги**

111. Основанием для начала административной процедуры является поступление в Администрацию сельского поселения Захаровское или специалисту, находящемуся в МКУ МФЦ, результата предоставления муниципальной услуги.

112. Специалист Администрации сельского поселения Захаровское, или специалист, находящийся в МКУ МФЦ, ответственный за выдачу результата

предоставления муниципальной услуги (далее – специалист), при поступлении к нему отказа в предоставлении муниципальной услуги (далее - отказ), оформленного на бумажном носителе, выдает отказ заявителю.

113. При поступлении к специалисту соответствующего удостоверения о захоронении, решения о предоставлении места для одиночного захоронения, специалист выдает удостоверение о захоронении либо решение о предоставлении места для одиночного захоронения заявителю.

114. Должностным лицом, ответственным за выполнение каждого административного действия, входящего в состав административной процедуры, является заместитель руководителя Администрации сельского поселения Захаровское, уполномоченный в сфере погребения и похоронного дела в сельском поселении Захаровское.

115. Результатом административной процедуры является выдача заявителю удостоверения о захоронении, решения о предоставлении места для одиночного захоронения или отказа в предоставлении муниципальной услуги.

116. Выдача результата предоставления муниципальной услуги осуществляется способом, указанным заявителем при подаче заявления и необходимых документов на получение муниципальной услуги, в том числе:

при личном обращении в Администрацию сельского поселения Захаровское или к заместителю руководителя Администрации сельского поселения Захаровское, непосредственно предоставляющего муниципальную услугу;

при личном обращении в МКУ МФЦ;

посредством почтового отправления на адрес заявителя, указанный в заявлении.

117. В случае указания заявителем на получение результата в МКУ МФЦ, Администрация сельского поселения Захаровское направляет результат предоставления муниципальной услуги в МКУ МФЦ в срок, установленный в соглашении, заключенным между Администрацией сельского поселения Захаровское и МКУ МФЦ.

118. Выдача документа, являющегося результатом предоставления муниципальной услуги, осуществляется МКУ МФЦ в соответствии с заключенными в установленном порядке соглашениями о взаимодействии, если исполнение данной процедуры предусмотрено заключенными соглашениями.

119. При обращении заявителя за получением муниципальной услуги в электронной форме Администрация сельского поселения Захаровское направляет на Единый портал государственных и муниципальных услуг или Портал государственных и муниципальных услуг Московской области посредством технических средств связи уведомление о завершении исполнения административной процедуры с указанием результата осуществления административной процедуры.

120. Максимальный срок осуществления административной процедуры не может превышать 2 рабочих дней с момента поступления специалисту отказа в предоставлении муниципальной услуги или соответствующего удостоверения о захоронении с предоставлением места для семейного (родового) или одиночного захоронения.

121. Способом фиксации результата исполнения административной процедуры является внесение соответствующих сведений в журнал регистрации обращений за предоставлением муниципальной услуги или в соответствующую информационную систему Администрации сельского поселения Захаровское.

#### **IV. Порядок и формы контроля за исполнением административного регламента предоставления муниципальной услуги**

**Порядок осуществления текущего контроля за соблюдением и исполнением ответственными должностными лицами положений административного регламента и иных нормативных правовых актов, устанавливающих требования к предоставлению муниципальной услуги**

122. Текущий контроль за соблюдением и исполнением положений регламента и иных нормативных правовых актов, устанавливающих требования к предоставлению муниципальной услуги, осуществляется руководителем администрации сельского поселения Захаровское.

123. Контроль за хранением книг регистрации захоронений (захоронений урн с прахом) в администрации сельского поселения Захаровское, уполномоченном органе Московской области в сфере погребения и похоронного дела осуществляет уполномоченный Правительством Московской области центральный исполнительный орган государственной власти Московской области в сфере управления архивным делом. Книги регистрации захоронений (захоронений урн с прахом) являются документом строгой отчетности и относятся к делам с постоянным сроком хранения. Указанные книги передаются на постоянное хранение Администрацией сельского поселения Захаровское в муниципальный архив в порядке, установленном уполномоченным органом Московской области в сфере погребения и похоронного дела, по согласованию с уполномоченным Правительством Московской области центральным исполнительным органом государственной власти Московской области в сфере управления архивным делом.

124. Текущий контроль осуществляется руководителем администрации сельского поселения Захаровское путем проведения проверок соблюдения и исполнения положений регламента и иных нормативных правовых актов, устанавливающих требования к предоставлению муниципальной услуги.

**Порядок и периодичность осуществления плановых и внеплановых проверок полноты и качества предоставления муниципальной услуги**

125. Контроль за полнотой и качеством предоставления муниципальной услуги осуществляется в формах:

- 1) проведения плановых проверок;
- 2) рассмотрения жалоб на действия (бездействие) должностных лиц Администрации сельского поселения Захаровское, ответственных за предоставление муниципальной услуги.

126. В целях осуществления контроля за полнотой и качеством предоставления муниципальной услуги проводятся плановые и внеплановые проверки. Порядок и периодичность осуществления плановых проверок устанавливается планом работы Администрации сельского поселения Захаровское. При проверке могут рассматриваться все вопросы, связанные с предоставлением муниципальной услуги (комплексные проверки), или отдельный вопрос, связанный с предоставлением муниципальной услуги (тематические проверки). Проверка также может проводиться по конкретной жалобе заявителя.

127. Внеплановые проверки проводятся в связи с проверкой устранения ранее выявленных нарушений административного регламента, а также в случае получения жалоб заявителей на действия (бездействие) должностных лиц Администрации сельского поселения Захаровское и заместителя руководителя Администрации сельского поселения Захаровское, ответственного за предоставление муниципальной услуги.

**Ответственность муниципальных служащих органов местного самоуправления и иных должностных лиц за решения и действия**

**(бездействие), принимаемые (осуществляемые) в ходе предоставления муниципальной услуги**

128. По результатам проведенных проверок, в случае выявления нарушений соблюдения положений регламента, виновные должностные лица Администрации сельского поселения Захаровское несут персональную ответственность за решения и действия (бездействие), принимаемые в ходе предоставления муниципальной услуги.

129. Персональная ответственность должностных лиц Администрации сельского поселения Захаровское закрепляется в должностных инструкциях в соответствии с требованиями законодательства Российской Федерации и законодательства Московской области.

**Положения, характеризующие требования к порядку и формам контроля за предоставлением муниципальной услуги, в том числе со стороны граждан, их объединений и организаций.**

130. Контроль за предоставлением муниципальной услуги, в том числе со стороны граждан, их объединений и организаций, осуществляется посредством публикации сведений о деятельности Администрации сельского поселения Захаровское, получения гражданами, их объединениями и организациями актуальной, полной и достоверной информации о порядке предоставления муниципальной услуги и обеспечения возможности досудебного (внесудебного) рассмотрения жалоб.

**V. Досудебный (внесудебный) порядок обжалования решений и (или) действий (бездействия) органа местного самоуправления, предоставляющего муниципальную услугу, а также его должностных лиц, муниципальных служащих**

**Право заявителя подать жалобу на решение и (или) действия (бездействие) органа, предоставляющего муниципальную услугу, а также его должностных лиц, муниципальных служащих при предоставлении муниципальной услуги**

131. Заявители имеют право на обжалование действий или бездействия Администрации сельского поселения Захаровское, должностных лиц Администрации сельского поселения Захаровское, муниципальных служащих, а также принимаемых ими решений при предоставлении муниципальной услуги в досудебном (внесудебном) порядке.

**Предмет жалобы**

132. Заявитель может обратиться с жалобой в том числе в следующих случаях:

- 1) нарушение срока регистрации запроса заявителя о предоставлении муниципальной услуги;
- 2) нарушение срока предоставления муниципальной услуги;
- 3) требование у заявителя документов, не предусмотренных нормативными правовыми актами Российской Федерации, нормативными правовыми актами Московской области, муниципальными правовыми актами для предоставления муниципальной услуги;
- 4) отказ в приеме документов, предоставление которых предусмотрено нормативными правовыми актами Российской Федерации, нормативными правовыми актами Московской области, муниципальными правовыми актами для предоставления муниципальной услуги, у заявителя;

5) отказ в предоставлении муниципальной услуги, если основания отказа не предусмотрены федеральными законами и принятыми в соответствии с ними иными нормативными правовыми актами Российской Федерации, нормативными правовыми актами Московской области, муниципальными правовыми актами;

6) затребование с заявителя при предоставлении муниципальной услуги платы, не предусмотренной нормативными правовыми актами Российской Федерации, нормативными правовыми актами Московской области, муниципальными правовыми актами;

7) отказ органа, предоставляющего муниципальную услугу, должностного лица органа, предоставляющего муниципальную услугу, в исправлении допущенных опечаток и ошибок в выданных в результате предоставления муниципальной услуги документах либо нарушение установленного срока таких исправлений.

### **Органы местного самоуправления, уполномоченные на рассмотрение жалобы и должностные лица, которым может быть направлена жалоба**

133. Жалоба на действия (бездействие) Администрации сельского поселения Захаровское, его муниципальных служащих, должностных лиц, а также на принимаемые ими решения при предоставлении муниципальной услуги может быть направлена руководителю Администрации сельского поселения Захаровское.

### **Порядок подачи и рассмотрения жалобы**

134. Жалоба подается в Администрацию сельского поселения Захаровское. Жалобы на решения, принятые руководителем администрации сельского поселения Захаровское подаются в вышестоящий орган (при его наличии), либо, в случае его отсутствия, рассматриваются непосредственно руководителем Администрации сельского поселения Захаровское, предоставляющего муниципальную услугу.

135. Жалоба может быть направлена в Администрацию сельского поселения Захаровское по почте, через МКУ МФЦ, по электронной почте, через официальный сайт органа, предоставляющего муниципальную услугу, посредством Единого портала государственных и муниципальных услуг, Портала государственных и муниципальных услуг Московской области, а также может быть принята при личном приеме заявителя.

136. Жалоба должна содержать:

а) наименование органа, предоставляющего муниципальную услугу, должностного лица органа, предоставляющего муниципальную услугу, либо муниципального служащего, решения и действия (бездействие) которых обжалуются;

б) фамилию, имя, отчество (последнее - при наличии), сведения о месте жительства заявителя - физического лица либо наименование, сведения о месте нахождения заявителя - юридического лица, а также номер (номера) контактного телефона, адрес (адреса) электронной почты (при наличии) и почтовый адрес, по которым должен быть направлен ответ заявителю;

в) сведения об обжалуемых решениях и действиях (бездействии) органа, предоставляющего муниципальную услугу, должностного лица органа, предоставляющего муниципальную услугу, либо государственного муниципального служащего;

г) доводы, на основании которых заявитель не согласен с решением и действием (бездействием) органа, предоставляющего муниципальную услугу, должностного лица органа, предоставляющего муниципальную услугу, либо муниципального служащего. Заявителем могут быть представлены документы (при наличии), подтверждающие доводы заявителя, либо их копии.

137. В случае необходимости в подтверждение своих доводов заявитель прилагает к письменному обращению (жалобе) документы и материалы либо их копии.

### **Сроки рассмотрения жалобы**

138. Жалоба, поступившая в Администрацию сельского поселения Захаровское, подлежит регистрации не позднее следующего рабочего дня со дня ее поступления.

139. Жалоба, поступившая в Администрацию сельского поселения Захаровское, подлежит рассмотрению должностным лицом, наделенным полномочиями по рассмотрению жалобы, в течение пятнадцати рабочих дней со дня его регистрации, а в случае обжалования отказа органа, предоставляющего муниципальную услугу, должностного лица органа, предоставляющего муниципальную услугу, в приеме документов у заявителя либо в исправлении допущенных опечаток и ошибок или в случае обжалования нарушения установленного срока таких исправлений – в течение пяти рабочих дней со дня ее регистрации.

Внесение изменений в результат предоставления муниципальной услуги в целях исправления допущенных опечаток и ошибок осуществляется Администрацией сельского поселения Захаровское в срок не более 5 рабочих дней.

### **Исчерпывающий перечень оснований для отказа в рассмотрении жалобы (претензии) либо приостановления ее рассмотрения**

140. Уполномоченный на рассмотрение жалобы орган отказывает в удовлетворении жалобы в следующих случаях:

наличие вступившего в законную силу решения суда, арбитражного суда по жалобе о том же предмете и по тем же основаниям;

подача жалобы лицом, полномочия которого не подтверждены в порядке, установленном законодательством Российской Федерации;

наличие решения по жалобе, принятого ранее в соответствии с требованиями настоящих Правил в отношении того же заявителя и по тому же предмету жалобы.

141. Уполномоченный на рассмотрение жалобы орган вправе оставить жалобу без ответа в следующих случаях:

наличие в жалобе нецензурных либо оскорбительных выражений, угроз жизни, здоровью и имуществу должностного лица, а также членов его семьи;

отсутствие возможности прочитать какую-либо часть текста жалобы, фамилию, имя, отчество (при наличии) и (или) почтовый адрес заявителя, указанные в жалобе.

если в письменном обращении не указаны фамилия гражданина, направившего обращение, и почтовый адрес, по которому должен быть направлен ответ на обращение;

если жалоба подана заявителем в орган, в компетенцию которого не входит принятие решения по жалобе. В этом случае в течение 3 рабочих дней со дня ее регистрации указанный орган направляет жалобу в уполномоченный на ее рассмотрение орган и в письменной форме информирует заявителя о перенаправлении жалобы;

если в письменном обращении заявителя содержится вопрос, на который ему многократно давались письменные ответы по существу в связи с ранее направляемыми обращениями, и при этом в обращении не приводятся новые доводы или обстоятельства, заместитель руководителя Администрации сельского поселения Захаровское, непосредственно предоставляющего муниципальную

услугу, вправе принять решение о безосновательности очередного обращения и прекращении переписки с заявителем по данному вопросу при условии, что указанное обращение и ранее направляемые обращения направлялись к заместителю руководителя Администрации сельского поселения Захаровское, ответственному за предоставление муниципальной услуги или одному и тому же должностному лицу. О данном решении уведомляется заявитель, направивший обращение;

если ответ по существу поставленного в обращении вопроса не может быть дан без разглашения сведений, составляющих государственную или иную охраняемую федеральным законом тайну, гражданину, направившему обращение, сообщается о невозможности дать ответ по существу поставленного в нем вопроса в связи с недопустимостью разглашения указанных сведений.

#### **Результат рассмотрения жалобы**

142. По результатам рассмотрения обращения жалобы Администрация сельского поселения Захаровское принимает одно из следующих решений:

1) удовлетворяет жалобу, в том числе в форме отмены принятого решения, исправления допущенных органом, предоставляющим муниципальную услугу, опечаток и ошибок в выданных в результате предоставления муниципальной услуги документах, возврата заявителю денежных средств, взимание которых не предусмотрено нормативными правовыми актами Российской Федерации, нормативными правовыми актами Московской области, муниципальными правовыми актами, а также в иных формах;

2) отказывает в удовлетворении жалобы.

#### **Порядок информирования заявителя о результатах рассмотрения жалобы**

143. Не позднее дня, следующего за днем принятия решения, заявителю в письменной или электронной форме направляется мотивированный ответ о результатах рассмотрения жалобы.

#### **Право заявителя на получение информации и документов, необходимых для обоснования и рассмотрения жалобы**

144. Заявитель имеет право на получение исчерпывающей информации и документов, необходимых для обоснования и рассмотрения жалобы.

145. Информация и документы, необходимые для обоснования и рассмотрения жалобы размещаются в Администрации сельского поселения Захаровское и МКУ МФЦ, на официальном сайте Администрации сельского поселения Захаровское, МКУ МФЦ, на Едином портале государственных и муниципальных услуг, Портале государственных и муниципальных услуг Московской области, а также может быть сообщена заявителю в устной и/или письменной форме.

#### **Порядок обжалования решения по жалобе**

146. Заявитель вправе обжаловать решения по жалобе вышестоящим должностным лицам.

147. В случае установления в ходе или по результатам рассмотрения жалобы признаков состава административного правонарушения или преступления Администрации сельского поселения Захаровское в установленном порядке незамедлительно направляет имеющиеся материалы в органы прокуратуры.

148. Заявитель имеет право на получение информации и документов, необходимых для обоснования и рассмотрения жалобы, при условии, что это не затрагивает права, свободы и законные интересы других лиц и что указанные

документы не содержат сведения, составляющие государственную или иную охраняемую законодательством Российской Федерации тайну.

149. При подаче жалобы заявитель вправе получить следующую информацию:

местонахождение заместителя руководителя Администрации сельского поселения Захаровское, непосредственно предоставляющего муниципальную услугу;

перечень номеров телефонов для получения сведений о прохождении процедур по рассмотрению жалобы;

местонахождение органов местного самоуправления, фамилии, имена, отчества (при наличии) и должности их руководителей, а также должностных лиц, которым может быть направлена жалоба.

150. При подаче жалобы заинтересованное лицо вправе получить у заместителя руководителя Администрации сельского поселения Захаровское, непосредственно предоставляющего муниципальную услугу, копии документов, подтверждающих обжалуемое действие (бездействие), решение должностного лица.

### **Способы информирования заявителей о порядке подачи и рассмотрения жалобы**

151. Информирование заявителей о порядке подачи и рассмотрения жалобы на решения и действия (бездействие) Администрации сельского поселения Захаровское, должностных лиц Администрации сельского поселения Захаровское, муниципальных служащих, осуществляется посредством размещения информации на стендах в местах предоставления муниципальной услуги в Администрации сельского поселения Захаровское и МКУ МФЦ, на официальном сайте Администрации сельского поселения Захаровское и МКУ МФЦ, на Едином портале государственных и муниципальных услуг и Портале государственных и муниципальных услуг Московской области, а также может быть сообщена заявителю в устной и (или) письменной форме.



**Справочная информация  
о месте нахождения, графике работы, контактных телефонах, адресах  
электронной почты органа, предоставляющего муниципальную услугу,  
структурных подразделений органа, предоставляющего муниципальную  
услугу, многофункциональных центров и организаций, участвующих в  
предоставлении муниципальной услуги**

**1. Администрация сельского поселения Захаровское:**

*Место нахождения Администрации сельского поселения Захаровское:* поселок Летний Отдых, улица Зеленая, дом 1а, Одинцовский район Московская область.

*График работы Администрации сельского поселения Захаровское:*

Понедельник:	с 9-00 до 18-00 обед с 13-00 до 14-00
Вторник:	с 9-00 до 18-00 обед с 13-00 до 14-00
Среда	с 9-00 до 18-00 обед с 13-00 до 14-00
Четверг:	с 9-00 до 18-00 обед с 13-00 до 14-00
Пятница:	с 9-00 до 18-00 обед с 13-00 до 14-00
Суббота	выходной день.
Воскресенье:	выходной день.

*График приема заявителей в Администрации сельского поселения Захаровское:*

Понедельник:	с 9-00 до 18-00 обед с 13-00 до 14-00
Вторник:	-
Среда	-
Четверг:	с 9-00 до 18-00 обед с 13-00 до 14-00
Пятница:	-
Суббота	выходной день.
Воскресенье:	выходной день.

*Почтовый адрес Администрации сельского поселения Захаровское:* 143022 Московская область, Одинцовский район, поселок Летний отдых, улица Зеленая, дом 1а.

*Контактный телефон:* 8(495)598-25-21

*Официальный сайт Администрации сельского поселения Захаровское в сети Интернет:* [www.zaharovskoe.ru](http://www.zaharovskoe.ru)

*Адрес электронной почты Администрации сельского поселения Захаровское в сети Интернет:* zaharovo@odin.ru

**2. Заместитель руководителя Администрации сельского поселения Захаровское.**

*Место нахождения заместителя руководителя Администрации сельского поселения Захаровское:* поселок Летний Отдых, улица Зеленая, дом 1а, Одинцовский район Московская область.

*График работы заместителя руководителя Администрации сельского поселения Захаровское:*

Понедельник:	с 9-00 до 18-00 обед с 13-00 до 14-00
Вторник:	с 9-00 до 18-00 обед с 13-00 до 14-00
Среда	с 9-00 до 18-00 обед с 13-00 до 14-00
Четверг:	с 9-00 до 18-00 обед с 13-00 до 14-00
Пятница:	с 9-00 до 18-00 обед с 13-00 до 14-00
Суббота	выходной день.
Воскресенье:	выходной день.

*График приема заявителей заместителем руководителя Администрации сельского поселения Захаровское:*

Понедельник:	с 9-00 до 18-00 обед с 13-00 до 14-00
Вторник:	-
Среда	-
Четверг:	с 9-00 до 18-00 обед с 13-00 до 14-00
Пятница:	-
Суббота	выходной день.
Воскресенье:	выходной день.

*Почтовый адрес заместителя руководителя Администрации сельского поселения Захаровское:* 143022 Московская область, Одинцовский район, поселок Летний отдых, улица Зеленая, дом 1а

*Контактный телефон:* 8(495)598-25-21

*Официальный сайт [www.zaharovskoe.ru](http://www.zaharovskoe.ru)* в сети Интернет.

*Адрес электронной почты:* zaharovo@odin.ru

**3. Муниципальное казенное учреждение «Многофункциональный центр по предоставлению государственных и муниципальных услуг Одинцовского муниципального района Московской области».**

*Место нахождения МКУ МФЦ:* Московская область, г. Одинцово, улица Говорова, дом 24б.

*График работы МКУ МФЦ:*

Понедельник:	с 9-00 до 18-00 без перерыва на обед
Вторник:	с 9-00 до 18-00 без перерыва на обед
Среда	с 9-00 до 18-00 без перерыва на обед
Четверг:	с 9-00 до 18-00 без перерыва на обед
Пятница:	с 9-00 до 18-00 без перерыва на обед
Суббота	выходной день.
Воскресенье:	выходной день.

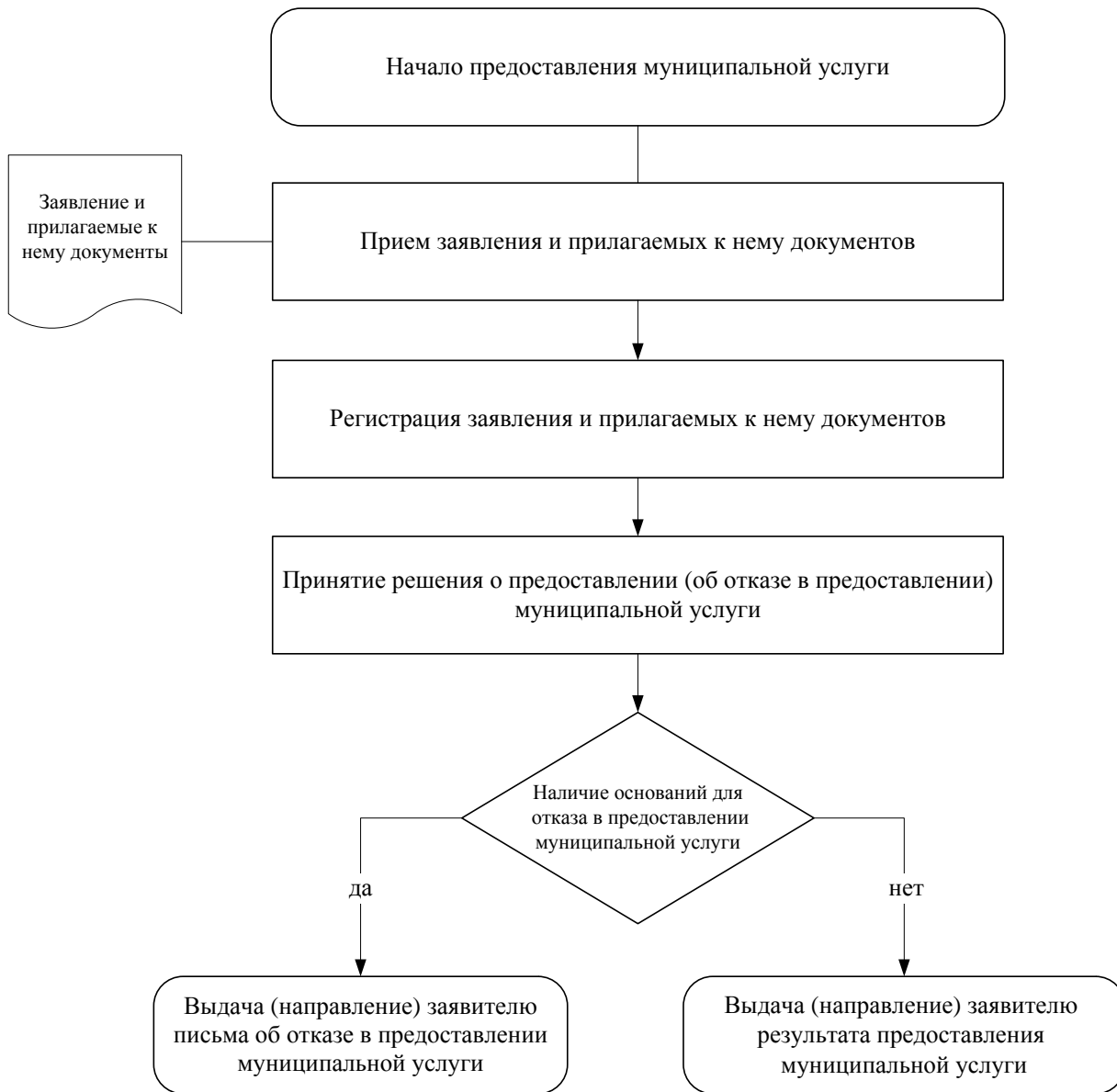
*Почтовый адрес МКУ МФЦ:* 143007, Московская область, г. Одинцово, ул. Говорова, дом 24б.

*Телефон Call-центра:* 8(495)640-62-00.

*Официальный сайт МКУ МФЦ в сети Интернет:* [www.odinmfc.ru](http://www.odinmfc.ru)

*Адрес электронной почты МКУ МФЦ в сети Интернет:* [info@odinmfc.ru](mailto:info@odinmfc.ru)

**Блок- схема предоставления муниципальной услуги по предоставлению места для семейного (родового) захоронения под погребение (в том числе будущее), предоставление места для одиночного захоронения и оформление соответствующих удостоверений на территории Московской области**



**Образец заявления о предоставлении муниципальной услуги**

В уполномоченный орган местного самоуправления  
в сфере погребения и похоронного дела  
Московской области по Одинцовскому муниципальному району

от кого

(фамилия, имя, отчество лица, взявшего на себя обязанность  
осуществить погребение умершего, паспортные данные,  
место регистрации, телефон)

**ЗАЯВЛЕНИЕ**

*(нужное подчеркнуть и заполнить)*

Прошу предоставить место для одиночного захоронения, место для семейного  
(родового) захоронения

для погребения умершего

\_\_\_\_\_ (фамилия, имя, отчество умершего)  
Дата рождения \_\_\_\_\_ Дата смерти \_\_\_\_\_

/ для погребения лица под будущее захоронение: \_\_\_\_\_

\_\_\_\_\_ (фамилия, имя, отчество)

Прошу оформить удостоверение о захоронении с последующей возможностью погребения родственника в данную могилу с соблюдением санитарных правил, место одиночного захоронения было предоставлено, дата смерти \_\_\_\_\_ являюсь родственником умершего (указать степень родства) \_\_\_\_\_ (нужное заполнить)

Место захоронения на кладбище:

Прилагаю копии документов:

\_\_\_\_\_  
\_\_\_\_\_  
\_\_\_\_\_  
\_\_\_\_\_

Способ получения результата предоставления муниципальной услуги:

\_\_\_\_\_ (указать способ)

За правильность сведений несу полную ответственность.

\_\_\_\_\_

(подпись заявителя)

\_\_\_\_\_

(расшифровка подписи) (дата)

*(Заполняется в случае предоставления места для семейного (родового) захоронения:)*

Обязуюсь обеспечить содержание предоставленного места захоронения, установку ограды и надмогильных сооружений производить в пределах предоставленного места захоронения.

\_\_\_\_\_

(подпись заявителя)

\_\_\_\_\_

(расшифровка подписи) (дата)

Результат муниципальной услуги выдать следующим способом:

- посредством личного обращения в Администрацию сельского поселения Захаровское;
- почтовым отправлением на адрес, указанный в заявлении (только на бумажном носителе);
- посредством личного обращения в многофункциональный центр (только на бумажном носителе).

\_\_\_\_\_  
<<Обратная сторона заявления>>

Отметка о комплекте документов (проставляется в случае отсутствия одного или более из документов, не находящихся в распоряжении органов, предоставляющих государственные или муниципальные услуги, либо подведомственных органам государственной власти или органам местного самоуправления организаций, участвующих в предоставлении муниципальной услуги):

О предоставлении не полного комплекта документов, требующихся для предоставления муниципальной услуги и представляемых заявителем, так как сведения по ним отсутствуют в распоряжении органов, предоставляющих государственные или муниципальные услуги, либо подведомственных органам государственной власти или органам местного самоуправления организаций, участвующих в предоставлении муниципальной услуги, предупрежден

\_\_\_\_\_

(подпись заявителя)

\_\_\_\_\_

(Ф.И.О. заявителя, полностью)