

КОМИТЕТ ПО КОНКУРЕНТНОЙ ПОЛИТИКЕ МОСКОВСКОЙ ОБЛАСТИ

«СОГЛАСОВАНО»

Администрация Одинцовского
городского округа
Московской области

_____/_____/_____

«__» _____ 20__ г.

«УТВЕРЖДЕНО»

Комитет по конкурентной политике
Московской области

_____ С.Н. Журавлева.

«__» _____ 20__ г.

ИЗВЕЩЕНИЕ О ПРОВЕДЕНИИ АУКЦИОНА № АЗ-ОД/20-789

на право заключения договора аренды земельного участка, государственная
собственность на который не разграничена, расположенного на территории
Одинцовского городского округа Московской области, вид разрешенного
использования: для индивидуального жилищного строительства

№ процедуры www.torgi.gov.ru **260520/6987935/01**

№ процедуры www.torgi.mosreg.ru **00300060105236**

Дата начала приема заявок: **01.06.2020**

Дата окончания приема заявок: **14.08.2020**

Дата аукциона: **19.08.2020**

г. Красногорск
2020 год

1. Правовое регулирование

Аукцион, открытый по форме подачи предложений о цене предмета аукциона с ограничением по составу Участников – только для граждан, проводится в соответствии с требованиями:

- Гражданского кодекса Российской Федерации;
- Земельного кодекса Российской Федерации;
- Федерального закона от 26.07.2006 № 135-ФЗ «О защите конкуренции»;
- Закона Московской области от 07.06.1996 №23/96-ОЗ «О регулировании земельных отношений в Московской области»;
- Сводного заключения Министерства имущественных отношений Московской области от 06.04.2020 № 48-3 п. 77;
- постановления Администрации Одинцовского городского округа Московской области от 20.04.2020 № 1047 «О проведении торгов на право заключения договора аренды земельного участка, государственная собственность на который не разграничена, расположенного по адресу: Московская область, Одинцовский р-н, д. Солманово, тер. ГП-1, уч. 178 а, сельское поселение Жаворонковское» (Приложение 1);
- иных нормативно правовых актов Российской Федерации и Московской области.

2. Сведения об аукционе

2.1. Арендодатель – орган местного самоуправления муниципального образования Московской области, принимающий решение о проведении аукциона, об отказе от проведения аукциона, об условиях аукциона (в том числе о начальной цене предмета аукциона, условиях и сроках договора аренды), отвечающий за соответствие земельного участка характеристикам, указанным в Извещении о проведении аукциона, за своевременное опубликование Извещения о проведении аукциона в порядке, установленном для официального опубликования (обнародования) муниципальных правовых актов по месту нахождения земельного участка, за соблюдение сроков заключения договора аренды земельного участка и осуществляющий его заключение.

Наименование: [Администрация Одинцовского городского округа Московской области](#)

Адрес: 143000, Московская область, г. Одинцово, ул. Маршала Жукова, д. 28.

Сайт: www.odin.ru

Адрес электронной почты: adm@odin.ru.

Телефон факс: +7 (495) 596-14-32.

2.2. Организатор аукциона – орган, отвечающий за соответствие организации и проведения аукциона требованиям действующего законодательства, утверждающий Извещение о проведении аукциона, состав Аукционной комиссии, в том числе обеспечивающий прием и возврат задатков в установленном порядке.

Наименование: [Комитет по конкурентной политике Московской области](#).

Адрес: 143407, Московская область, г. Красногорск, бульвар Строителей, д. 1.

Сайт: www.zakaz-mo.mosreg.ru

2.3. Лицо, осуществляющее организационно - технические функции по организации и проведению аукциона – обеспечивает размещение Извещения о проведении аукциона и документов, составляемых в ходе проведения аукциона на сайтах www.torgi.gov.ru, www.torgi.mosreg.ru в установленном законодательством порядке.

Наименование: [Государственное казенное учреждение Московской области «Региональный центр торгов» \(сокращенное наименование - ГКУ «РЦТ»\)](#).

Адрес: 143441, Московская область, Красногорский район, п/о Путилково, 69-й км МКАД, бизнес-центр «Гринвуд», стр. 17, 5 этаж (Приложение 10).

Сайт: www.rctmo.ru

Адрес электронной почты: torgi@rctmo.ru

2.4. Предмет аукциона: [право заключения договора аренды земельного участка, государственная собственность на который не разграничена, расположенного на территории Одинцовского городского округа Московской области \(далее – Земельный участок\).](#)

2.5. Сведения о Земельном участке:

Местоположение (адрес): Московская область, р-н Одинцовский, д Солманово, тер ГП-1, уч 178 а, сельское поселение Жаворонковское.

Площадь, кв. м: 2 000.

Кадастровый номер: 50:20:0070230:1548 (выписка из Единого государственного реестра недвижимости об объекте недвижимости от 21.05.2020 № 99/2020/329362447 – Приложение 2).

Сведения о правах на земельный участок: государственная собственность не разграничена (выписка из Единого государственного реестра недвижимости об объекте недвижимости от 21.05.2020 № 99/2020/329362447 – Приложение 2).

Сведения об ограничениях прав на земельный участок: указаны в постановлении Администрации Одинцовского городского округа Московской области от 20.04.2020 № 1047 «О проведении торгов на право заключения договора аренды земельного участка, государственная собственность на который не разграничена, расположенного по адресу: Московская область, Одинцовский р-н, д. Солманово, тер. ГП-1, уч. 178 а, сельское поселение Жаворонковское» (Приложение 1), заключении территориального управления Одинцовского городского округа, городских округов Власиха, Краснознаменск Комитета по архитектуре и градостроительству Московской области от 03.04.2020 № 28Исх-12915/33-01 (Приложение 4), письме Администрации Одинцовского городского округа Московской области от 29.04.2020 № 155-01Исх-2916 (Приложение 4), в том числе Земельный участок:

- полностью расположен в границах приаэродромной территории аэродрома Остафьево;

- полностью расположен в границах полос воздушных подходов и/или посадочных поверхностей ограничения высоты препятствий относительно высоты аэродрома Внуково;

Использовать Земельный участок в соответствии с требованиями Воздушного кодекса Российской Федерации, Федерального закона Российской Федерации от 01.07.2017 № 135-ФЗ «О внесении изменений в отдельные законодательные акты Российской Федерации в части совершенствования порядка установления и использования приаэродромной территории и санитарно-защитной зоны».

- частично расположен в зоне шумового дискомфорта от автомобильного транспорта.

Использовать Земельный участок в соответствии с требованиями санитарно-эпидемиологических правил и нормативов СанПиН 2.2.1/2.1.1.1200-03 «Санитарно-защитные зоны и санитарная классификация предприятий, сооружений и иных объектов», утвержденных постановлением Главного государственного санитарного врача Российской Федерации от 25.09.2007 № 74.

Категория земель: земли населенных пунктов.

Вид разрешенного использования: для индивидуального жилищного строительства *(в соответствии с п. 17 ст. 39.8 Земельного кодекса Российской Федерации изменение вида разрешенного использования земельного участка не допускается).*

Фотоматериалы: Приложение 3.

Сведения о максимально и (или) минимально допустимых параметрах разрешенного строительства: указаны в заключении территориального управления Одинцовского городского округа, городских округов Власиха, Краснознаменск Комитета по архитектуре и градостроительству Московской области от 03.04.2020 № 28Исх-12915/33-01 (Приложение 4).

Сведения о технических условиях подключения (технологического присоединения) объекта капитального строительства к сетям инженерно-технического обеспечения:

- водоснабжения, водоотведения и теплоснабжения указаны в письме ГКУ МО «АРКИ» (Приложение 5);

- газоснабжения указаны в письме филиала АО «Мособлгаз» «Запад» от 12.03.2020 № 713/з (Приложение 5);

- **электроснабжения** указаны в письме Одинцовского филиала АО «Мособлэнерго» от 27.02.2020 № 02/656 (Приложение 5).

Извещение о предоставлении Земельного участка в соответствии со статьей 39.18. Земельного кодекса Российской Федерации было опубликовано:

- на официальном сайте Российской Федерации в информационно-телекоммуникационной сети «Интернет» для размещения информации о проведении торгов: www.torgi.gov.ru: № 190517/0924025/01, лот № 1, дата публикации 19.05.2017;

- в газете «Одинцовская неделя» от 19.05.2017 № 19 (710);

- на официальном сайте Администрации Одинцовского муниципального района Московской области www.odin.ru от 19.05.2017.

Начальная цена предмета аукциона: 1 078 026,00 руб. (Один миллион семьдесят восемь тысяч двадцать шесть руб. 00 коп.), НДС не облагается. **Начальная цена предмета аукциона устанавливается в размере ежегодной арендной платы.**

«Шаг аукциона»: 32 340,78 руб. (Тридцать две тысячи триста сорок руб. 78 коп).

Размер задатка для участия в аукционе: 215 605,20 руб. (Двести пятнадцать тысяч шестьсот пять руб. 20 коп.), НДС не облагается.

Срок аренды: 20 лет.

2.6. Адрес места приема Заявок:

Московская область, Красногорский район, п/о Путилково, 69-й км МКАД, бизнес-центр «Гринвуд», стр. 17, 5 этаж, Государственное казенное учреждение Московской области «Региональный центр торгов», тел. +7 (499) 795-77-53, доб. «2» (Приложение 10).

2.7. Дата и время начала приема Заявок: 01.06.2020 в 09 час. 00 мин¹.

понедельник* - четверг* с 09 час. 00 мин. до 18 час. 00 мин.

пятница* и предпраздничные дни* с 09 час. 00 мин. до 16 час. 45 мин.;

перерыв с 13 часов 00 минут до 14 час. 00 мин.

14.08.2020 с 09 час. 00 мин. до 16 час. 45 мин.

2.8. Дата и время окончания приема Заявок: 14.08.2020 в 16 час. 45 мин.

2.9. Место, дата и время окончания рассмотрения Заявок: Московская область, Красногорский район, 69 километр МКАД, Международный торгово-выставочный комплекс «Гринвуд», стр. 17, Государственное казенное учреждение Московской области «Региональный центр торгов», аукционный зал, **19.08.2020 в 11 час. 00 мин.**

2.10. Место, дата и время начала регистрации Участников аукциона: Московская область, Красногорский район, 69 километр МКАД, Международный торгово-выставочный комплекс «Гринвуд», стр. 17, Государственное казенное учреждение Московской области «Региональный центр торгов», **19.08.2020 в 11 час. 00 мин.**

2.11. Место проведения аукциона: Московская область, Красногорский район, 69 километр МКАД, Международный торгово-выставочный комплекс «Гринвуд», стр. 17, Государственное казенное учреждение Московской области «Региональный центр торгов», аукционный зал.

2.12. Дата и время проведения аукциона: 19.08.2020 в 11 час. 30 мин.

¹ Здесь и далее указано московское время.

* По рабочим дням

3. Информационное обеспечение аукциона

3.1. Извещение о проведении аукциона размещается на официальном сайте торгов Российской Федерации в информационно-телекоммуникационной сети «Интернет» для размещения информации о проведении торгов www.torgi.gov.ru (далее – **Официальный сайт торгов**).

3.2. Извещение о проведении аукциона публикуется Арендодателем в порядке, установленном для официального опубликования (обнародования) муниципальных правовых актов уставом муниципального образования, по месту нахождения Земельного участка:

- на официальном сайте Администрации Одинцовского городского округа Московской области www.odin.ru;

- в официальном печатном издании – в газете «Одинцовская неделя».

3.3. Дополнительно информация об аукционе размещается:

- на Едином портале торгов Московской области www.torgi.mosreg.ru (далее – **ЕПТ МО**).

Все приложения к настоящему Извещению являются его неотъемлемой частью.

3.4. Осмотр Земельного участка производится без взимания платы и обеспечивается Организатором аукциона во взаимодействии с Арендодателем в период заявочной кампании.

Для осмотра Земельного участка с учетом установленных сроков лицо, желающее осмотреть Земельный участок, направляет обращение (Приложение 8) на адрес электронной почты torgi@rctmo.ru с указанием следующих данных:

- тема письма: **Запрос на осмотр Земельного участка;**

- Ф.И.О. лица, уполномоченного на осмотр Земельного участка или его представителя;

- адрес электронной почты, контактный телефон;

- дата аукциона, номер аукциона;

- кадастровый номер Земельного участка;

- местоположение (адрес) Земельного участка.

В течение 2 (двух) рабочих дней со дня поступления обращения Организатор аукциона оформляет «смотровое письмо» и направляет его по электронному адресу, указанному в обращении. В «смотровом письме» указывается дата осмотра и контактные сведения лица (представителя **Арендодателя**), уполномоченного на проведение осмотра.

4. Требования к Заявителям/Участникам аукциона

4.1. Заявителем/Участником аукциона может быть только гражданин, претендующий на право заключения договора аренды и подавший Заявку на участие в аукционе.

5. Порядок, форма и срок приема /подачи /отзыва Заявок

ВНИМАНИЕ!

Условия аукциона, порядок и условия заключения договора аренды земельного участка с участником аукциона являются условиями публичной оферты, а подача заявки на участие в аукционе и внесение задатка в установленные в Извещении о проведении аукциона сроки и порядке являются акцептом оферты в соответствии со статьей 438 Гражданского кодекса Российской Федерации.

5.1. Для участия в аукционе с учетом требований, установленных Извещением о проведении аукциона, Заявителю необходимо представить следующие документы:

- Заявку на участие в аукционе по установленной в настоящем Извещении о проведении аукциона форме с указанием банковских реквизитов счета Заявителя для возврата задатка (Приложение 6);

- копии документов, удостоверяющих личность Заявителя (для граждан) (в случае представления копии паспорта гражданина Российской Федерации необходимо в соответствии с действующим законодательством представить копии 20 (двадцати) страниц паспорта: **от 1-ой страницы с изображением Государственного герба Российской Федерации по 20-ую страницу с «Извлечением из Положения о паспорте гражданина Российской Федерации» включительно**);

- надлежащим образом заверенный перевод на русский язык документов о государственной регистрации юридического лица в соответствии с законодательством иностранного государства в случае, если Заявителем является иностранное юридическое лицо;

- документы, подтверждающие внесение задатка (представление документов, подтверждающих внесение задатка, признается заключением соглашения о задатке).

5.2. Один Заявитель вправе подать только одну Заявку на участие в аукционе в отношении одного Земельного участка.

5.3. Подача Заявок Заявителями или их уполномоченными представителями осуществляется при предъявлении документа, удостоверяющего личность. Лица желающие принять участие в аукционе, должны использовать форму Заявки на участие в аукционе (Приложение 6).

5.4. Заявки принимаются по месту и в срок приема Заявки, указанные в разделе 2 (пункты 2.6.-2.12.) Извещения о проведении аукциона. В случае подачи Заявки Заявителем посредством почтовой связи, риск несвоевременного ее поступления Организатору аукциона, несет Заявитель.

5.5. Ответственный сотрудник регистрирует Заявку в журнале регистрации заявок, присваивает ей соответствующий номер, указывает дату и время ее приема.

При подаче Заявителями Заявок на участие в аукционе, сотрудником, осуществляющим прием и оформление документов, консультации не проводятся.

5.6. Заявка, поступившая по истечении срока приема Заявки, возвращается в день ее поступления Заявителю или его уполномоченному представителю в порядке, предусмотренном для приема Заявки.

5.7. Заявка и прилагаемые к ней документы представляются Заявителем одновременно. Не допускается раздельная подача Заявки и прилагаемых к ней документов, представление дополнительных документов после подачи Заявки или замена ранее поданных документов без отзыва Заявки.

5.8. Заявитель вправе отозвать принятую Организатором аукциона Заявку на участие в аукционе в любое время до установленного в Извещении о проведении аукциона дня окончания срока приема Заявок (пункт 2.8.).

5.9. Отзыв принятой Заявки оформляется путем направления Заявителем в адрес Организатора аукциона уведомления в письменной форме (с указанием даты приема Заявки) за подписью Заявителя с расшифровкой Ф.И.О. (для граждан). Уведомление об отзыве принятой Заявки принимается в установленные в Извещении о проведении аукциона дни и часы приема Заявок, аналогично порядку приема Заявок.

5.10. Заявка подается Заявителем по форме, которая установлена в Извещении о проведении аукциона (Приложение 6). Заявка должна быть заполнена по всем пунктам и подписана Заявителем или уполномоченным им представителем и заверена печатью Заявителя (при наличии).

5.11. Заявка и документы, прилагаемые к ней, должны быть:

- сшиты в единую книгу, которая должна содержать сквозную нумерацию листов;
- заполнены разборчиво на русском языке и по всем пунктам;
- копии документов, входящие в состав Заявки, должны иметь четко читаемый текст;
- на прошивке заверены оригиналом подписи Заявителя с указанием Ф.И.О. (для граждан) либо их представителей с указанием количества листов;

При заполнении Заявки и оформлении документов не допускается применение факсимильных подписей.

5.12. Ответственность за достоверность представленной информации и документов несет Заявитель.

5.13. Поданные документы на участие в аукционе не возвращаются, за исключением случаев, указанных в пунктах 5.6., 5.8., 5.9. Извещения о проведении аукциона.

6. Условия допуска к участию в аукционе

Заявитель не допускается к участию в аукционе в следующих случаях:

- непредставление необходимых для участия в аукционе документов или представление недостоверных сведений;

- непоступление задатка на дату рассмотрения Заявок на участие в аукционе на счет, указанный в пункте 7.5. настоящего Извещения о проведении аукциона;

- подача Заявки на участие в аукционе лицом, которое в соответствии с Земельным кодексом Российской Федерации и другими федеральными законами не имеет права быть Участником аукциона и приобрести земельный участок в аренду;

- наличие сведений о Заявителе в реестре недобросовестных участников аукциона.

7. Порядок внесения и возврата задатка

7.1. Для участия в аукционе устанавливается требование о внесении задатка. Заявители обеспечивают поступление задатков в порядке и в сроки, указанные в настоящем Извещении о проведении аукциона.

7.2. Документом, подтверждающим внесение задатка, является платежное поручение, квитанция об оплате или иной документ, подтверждающие перечисление задатка, с отметкой банка о его исполнении.

7.3. Представление документов, подтверждающих внесение задатка, признается заключением соглашения о задатке (Приложение 7).

7.4. Плательщиком денежных средств в качестве задатка может быть исключительно Заявитель. Не допускается перечисление денежных средств в качестве задатка иными лицами. Перечисленные денежные средства иными лицами, кроме Заявителя, будут считаться ошибочно перечисленными денежными средствами и возвращены плательщику.

7.5. Денежные средства в качестве задатка для участия в аукционе вносятся Заявителем платежом на расчетный счет по следующим банковским реквизитам:

Получатель платежа: МЭФ Московской области (п/с 05868217110 - Государственное казенное учреждение Московской области «Региональный центр торгов»),

ОГРН 1145024006577, ИНН 5024147611, КПП 502401001,

р/с 40302810845254000001, БИК 044525000,

Банк получателя: ГУ Банка России по ЦФО

В связи с отсутствием КБК при заполнении полей (104, 105) платежного поручения (квитанции об оплате) для перечисления задатка рекомендуется указывать в соответствующих полях КБК - «0», ОКТМО - «0».

7.6. В документе, подтверждающем внесение задатка (пункт 7.2.), в обязательном порядке указывается назначение платежа: «Задаток для участия в аукционе «__»____ 20__ (дата аукциона), по Соглашению о задатке от «__»____ 20__ №__» (при наличии реквизитов Соглашения о задатке), НДС не облагается».

7.7. Информацией о поступлении денежных средств от Заявителя в качестве задатка в установленные порядке и сроки на расчетный счет, указанный в п.7.5. настоящего Извещения о проведении аукциона, является справка получателя платежа, предоставляемая на рассмотрение Аукционной комиссии.

7.8. Задаток Заявителя, подавшего Заявку с опозданием (после окончания установленного срока приема Заявок), возвращается такому Заявителю в порядке, установленном для Участников аукциона.

7.9. Задаток Заявителя, отозвавшего Заявку до окончания срока приема Заявок (пункт 2.8.), возвращается такому Заявителю в течение 3 (трех) рабочих дней со дня поступления уведомления об отзыве Заявки на участие в аукционе. В случае отзыва Заявки Заявителем позднее дня окончания срока приема Заявок задаток возвращается в порядке, установленном для Участников аукциона (пункт 7.11.).

7.10. Задаток Заявителя, не допущенного к участию в аукционе, возвращается такому Заявителю в течение 3 (трех) рабочих дней со дня оформления (подписания) протокола рассмотрения заявок на участие в аукционе.

7.11. Задаток лицам, участвовавшим в аукционе, но не победившим в нем, возвращается в течение 3 (трех) рабочих дней со дня подписания протокола о результатах аукциона.

7.12. Задаток Участникам, не участвовавшим в аукционе, возвращается в срок, предусмотренном п. 7.11. Извещения о проведении аукциона.

7.13. Задаток, внесенный лицом, признанным Победителем аукциона, задаток, внесенный иным лицом, с которым договор аренды земельного участка заключается в соответствии с пунктом 13, 14 или 20 статьи 39.12 Земельного кодекса Российской Федерации, засчитываются в счет арендной платы за него.

Задатки, внесенные этими лицами, уклонившимися от заключения договора аренды земельного участка, не возвращаются.

7.14. В случае принятия **Арендодателем** решения об отказе в проведении аукциона, поступившие задатки возвращаются Заявителям в течение 3 (трех) рабочих дней с даты принятия такого решения.

7.15. В случае изменения реквизитов Заявителя/Участника аукциона для возврата задатка, указанных в Заявке, Заявитель/Участник направляет в адрес Организатора аукциона уведомление об их изменении, при этом задаток возвращается Заявителю/Участнику в порядке, установленном настоящим разделом.

8. Аукционная комиссия

8.1. Аукционная комиссия формируется Организатором аукциона и осуществляет следующие полномочия:

- обеспечивает в установленном порядке проведение аукциона;
- рассматривает Заявки на предмет соответствия требованиям, установленным Извещением о проведении аукциона, и соответствия Заявителя требованиям, предъявляемым к Участникам, устанавливает факты соответствия полноте и срокам поступления на счет получателя платежей денежных средств от Заявителей для оплаты задатков;
- принимает решение о допуске Заявителей к участию в аукционе и о признании Заявителей Участниками аукциона или об отказе в допуске Заявителей к участию в аукционе, которое оформляется протоколом рассмотрения заявок на участие в аукционе, подписываемое Аукционной комиссией не позднее одного дня со дня рассмотрения Заявок и размещается на Официальном сайте торгов, на ЕПТ МО не позднее, чем на следующий день после дня подписания указанного протокола;
- направляет (выдает) Заявителям, признанными Участниками аукциона и Заявителям, не допущенным к участию в аукционе, уведомления о принятых решениях в отношении их не позднее дня, следующего за днем подписания протокола рассмотрения заявок на участие в аукционе;
- выбирает Аукциониста путем открытого голосования;
- составляет Протокол о результатах аукциона, один из которых передает Победителю аукциона или уполномоченному представителю под расписку в день проведения аукциона.

8.2. Аукционная комиссия правомочна осуществлять функции и полномочия, если на ее заседании присутствует не менее пятидесяти процентов общего числа ее членов, при этом общее число членов Аукционной комиссии должно быть не менее пяти человек.

9. Порядок проведения аукциона

9.1. На регистрацию для участия в аукционе допускаются Участники аукциона:

- граждане, при предъявлении паспорта;
- представители граждан, имеющие право действовать от имени граждан, на основании доверенности, оформленной в соответствии с действующим законодательством, прилагаемой к заявке соответствующего Участника, при предъявлении паспорта.

9.2. Аукцион проводится путем повышения начальной цены предмета аукциона, указанной в Извещении о проведении аукциона, на «шаг аукциона».

9.3. Аукцион проводится в следующем порядке:

- до начала аукциона Участники или их уполномоченные представители должны пройти регистрацию и получить пронумерованные карточки Участника аукциона;
- в аукционный зал допускаются зарегистрированные Участники аукциона;
- аукцион начинается с объявления представителем Аукционной комиссии о проведении аукциона и представления Аукциониста;
- Аукционистом оглашается порядок проведения аукциона, краткая характеристика Земельного участка, начальная цена предмета аукциона, «шаг аукциона», а также номера карточек Участников аукциона по данному Земельному участку;
- при объявлении Аукционистом начальной цены предмета аукциона, Участникам аукциона предлагается заявить цену предмета аукциона, увеличенную в соответствии с «шагом аукциона», путем поднятия карточек;
- Аукционист объявляет номер карточки Участника аукциона, который первый поднял карточку после объявления Аукционистом начальной цены предмета аукциона, увеличенную в соответствии с «шагом аукциона»;
- каждая последующая цена предмета аукциона, превышающая предыдущую цену на «шаг аукциона», заявляется Участниками аукциона путем поднятия карточек;
- если до трехкратного объявления последней подтвержденной цены предмета аукциона ни один из Участников аукциона не заявил о своем намерении предложить более высокую цену предмета аукциона (не поднял карточку), аукцион завершается;
- по завершении аукциона Аукционист объявляет Победителя аукциона, номер его карточки и называет размер предложенной им цены предмета аукциона.

9.4. Победителем аукциона признается Участник аукциона, предложивший наибольшую цену предмета аукциона, номер карточки которого был назван Аукционистом последним.

9.5. Во время проведения аукциона его Участникам запрещено покидать аукционный зал, передвигаться по аукционному залу, осуществлять действия, препятствующие проведению аукциона Аукционистом, общаться с другими Участниками аукциона и разговаривать по мобильному телефону, при этом звук мобильного телефона должен быть отключен, осуществлять видео или фотосъемку без уведомления Аукционной комиссии.

9.6. Участники, нарушившие порядок (п.9.5.), и получившие дважды предупреждение от Аукционной комиссии могут быть удалены из аукционного зала по решению Аукционной комиссии, что отражается в Протоколе о результатах аукциона.

9.7. В ходе аукциона Участник имеет право совершить 1 (один) звонок по телефону или задать вопрос Аукционной комиссии, предварительно обратившись к ней. В этом случае аукцион приостанавливается не более чем на 3 (три) минуты.

9.8. Результаты аукциона оформляются Протоколом о результатах аукциона, который размещается в порядке, установленном разделом 3 Извещения о проведении аукциона в течение одного рабочего дня со дня его подписания.

9.9. Аукцион признается несостоявшимся в случаях, если:

- по окончании срока подачи заявок на участие в аукционе подана только одна Заявка;
- на основании результатов рассмотрения Заявок на участие в аукционе принято решение о допуске к участию в аукционе и признании Участником только одного Заявителя (Единственный участник);
- в аукционе участвовал только один Участник (Участник единственно принявший участие в аукционе);
- по окончании срока подачи заявок на участие в аукционе не подано ни одной Заявки;
- на основании результатов рассмотрения Заявок принято решение об отказе в допуске к участию в аукционе всех Заявителей;
- при проведении аукциона не присутствовал ни один из Участников аукциона;
- после троекратного объявления предложения о начальной цене предмета аукциона не поступило ни одного предложения о цене предмета аукциона, которое предусматривало бы более высокую цену предмета аукциона.

9.10. [Арендодатель / Организатор аукциона](#) вправе объявить о проведении повторного аукциона в случае, если аукцион был признан несостоявшимся и лицо, подавшее единственную Заявку на участие в аукционе, Заявитель, признанный Единственным участником аукциона, или Участник единственно принявший участие в аукционе в течение 30 (тридцати) дней со дня направления им проекта договора аренды земельного участка не подписали и не представили Арендодателю указанные договоры. При этом условия повторного аукциона могут быть изменены.

10. Условия и сроки заключения договора аренды земельного участка

10.1. Заключение договора аренды земельного участка (Приложение 9) осуществляется в порядке, предусмотренном Гражданским кодексом Российской Федерации, Земельным кодексом Российской Федерации.

10.2. В случае, если аукцион признан несостоявшимся и только один Заявитель признан Участником, Арендодатель в течение 10 (десяти) дней со дня подписания Протокола рассмотрения заявок направляет Заявителю 3 (три) экземпляра подписанного проекта договора аренды земельного участка. При этом размер ежегодной арендной платы по договору аренды земельного участка определяется в размере, равном Начальной цене предмета аукциона.

10.3. В случае, если по окончании срока подачи Заявок на участие в аукционе подана только одна Заявка на участие в аукционе, при условии соответствия Заявки и Заявителя, подавшего указанную Заявку, всем требованиям, указанным в Извещении о проведении аукциона, Арендодатель в течение 10 (десяти) дней со дня рассмотрения указанной Заявки направляет Заявителю 3 (три) экземпляра подписанного договора аренды земельного участка. При этом размер ежегодной арендной платы по договору аренды земельного участка определяется в размере, равном начальной цене предмета аукциона.

10.4. Арендодатель направляет Победителю аукциона или Участнику единственно принявшему участие в аукционе 3 (три) экземпляра подписанного проекта договора аренды земельного участка в десятидневный срок со дня составления (подписания) протокола о результатах аукциона.

10.5. Не допускается заключение договора аренды земельного участка ранее чем через 10 (десять) дней со дня размещения информации о результатах аукциона на Официальном сайте торгов.

10.6. Победитель аукциона или иное лицо, с которым заключается договор аренды земельного участка в соответствии с Земельным кодексом Российской Федерации, обязаны подписать договор аренды земельного участка в течение 30 (тридцати) дней со дня направления такого договора.

10.7. Если договор аренды земельного участка в течение 30 (тридцати) дней со дня направления проекта договора аренды земельного участка Победителю аукциона не был им подписан и представлен Арендодателю, Арендодатель предлагает заключить указанный договор иному Участнику аукциона, который сделал предпоследнее предложение о цене предмета аукциона, по цене, предложенной Победителем аукциона.

10.8. В случае, если Победитель аукциона или иное лицо, с которым заключается договор аренды земельного участка в соответствии с Земельным кодексом Российской Федерации, в течение 30 (тридцати) дней со дня направления Арендодателем проекта указанного договора аренды, не подписал и не представил Арендодателю указанный договор, Арендодатель в течение 5 (пяти) рабочих дней со дня истечения этого срока направляет сведения в Управление Федеральной антимонопольной службы по Московской области (в соответствии с постановлением Правительства Российской Федерации от 02.03.2015 № 187 «О внесении изменений в Положение о Федеральной антимонопольной службе») для включения в реестр недобросовестных Участников аукциона.



**АДМИНИСТРАЦИЯ
ОДИНЦОВСКОГО ГОРОДСКОГО ОКРУГА
МОСКОВСКОЙ ОБЛАСТИ**

ПОСТАНОВЛЕНИЕ

20.04.2020 № 1047

г. Одинцово

О проведении торгов на право заключения договора аренды земельного участка, государственная собственность на который не разграничена, расположенного по адресу: Московская область, Одинцовский р-н, д. Солманово, тер. ГП-1, уч. 178 а, сельское поселение Жаворонковское



В соответствии с Гражданским кодексом Российской Федерации, Земельным кодексом Российской Федерации, Законом Московской области от 07.06.1996 № 23/96-ОЗ «О регулировании земельных отношений в Московской области», Законом Московской области от 29.11.2016 № 144/2016-ОЗ «О наделении органов местного самоуправления муниципальных образований Московской области отдельными государственными полномочиями Московской области в области земельных отношений», Уставом Одинцовского городского округа Московской области и Соглашением о взаимодействии при подготовке, организации и проведении торгов и иных конкурентных процедур между Комитетом по конкурентной политике Московской области, Государственным казенным учреждением Московской области «Региональный центр торгов» и Администрацией Одинцовского муниципального района Московской области от 31.07.2015 № 77-3107/2015, учитывая заключение Комитета по архитектуре и градостроительству Московской области от 03.04.2020 № 28Исх-12915/33-01, согласование Министерства имущественных отношений Московской области (п. 77 сводного заключения от 06.04.2020 № 48-3),

ПОСТАНОВЛЯЮ:

1. Провести торги в форме аукциона, ограниченного по составу участников – для граждан, и открытого по форме подачи предложений о цене предмета аукциона, на право заключения договора аренды земельного участка площадью 2000+/-15.65 кв.м, К№ 50:20:0070230:1548, категория земель – земли населенных пунктов, вид разрешенного использования – для индивидуального жилищного строительства, расположенного по адресу: Московская область, Одинцовский р-н, д. Солманово, тер. ГП-1, уч. 178 а, сельское поселение Жаворонковское.

Установлены следующие ограничения (обременения) земельного участка:

- земельный участок полностью расположен в границах приаэродромной территории аэродрома Остафьево; в границах полос воздушных подходов и/или посадочных поверхностей ограничения высоты препятствий относительно высоты аэродрома Внуково;
- земельный участок частично расположен в зоне шумового дискомфорта от автомобильного транспорта.

2. Определить.

2.1. Срок аренды земельного участка – 20 (двадцать) лет.

2.2. Начальную цену ежегодной арендной платы, составляющей 10% от кадастровой стоимости предмета аукциона, в размере – 1078026,00 руб. (Один миллион семьдесят восемь тысяч двадцать шесть руб. 00 коп.).

2.3. Величину повышения начальной цены («шаг аукциона»), составляющую 3% от начальной цены предмета аукциона в сумме 32340,78 руб. (Тридцать две тысячи триста сорок руб. 78 коп.).

2.4. Задаток в размере 20% от начальной цены предмета аукциона в сумме 215605,20 руб. (Двести пятнадцать тысяч шестьсот пять руб. 20 коп.), НДС не облагается.

3. Установить в качестве Организатора аукциона, указанного в пункте 1 настоящего постановления, орган, уполномоченный на осуществление функций по организации и проведению торгов (в том числе по размещению на официальном сайте Российской Федерации в сети «Интернет» по адресу www.torgi.gov.ru извещения о проведении аукциона) – Комитет по конкурентной политике Московской области (далее – Организатор аукциона).

4. Настоящее постановление подлежит опубликованию в газете «Одинцовская неделя» и размещению на официальном сайте Одинцовского городского округа Московской области в сети «Интернет» (www.odin.ru).

5. Комитету по управлению муниципальным имуществом Администрации Одинцовского городского округа Московской области (Гинтов Д.В.):

5.1. Подготовить и направить документы Организатору аукциона для проведения аукциона на право заключения договора аренды.

5.2. Обеспечить участие представителей в работе комиссии по проведению аукциона:

- Митюгло Т.П. (начальник отдела по организации проведения торгов и аренды земельных участков);

- Шматченко О.Н. (заместитель начальника отдела по организации проведения торгов и аренды земельных участков);

- Харкевич Е.Л. (консультант отдела по организации проведения торгов и аренды земельных участков);

- Чижова Ю.А. (консультант отдела по организации проведения торгов и аренды земельных участков).

5.3. Заключить договор аренды земельного участка, указанного в пункте 1 настоящего постановления, с победителем торгов, а в случае признания торгов несостоявшимися – с единственным участником.

5.4. Проинформировать Организатора аукциона о заключении договора аренды земельного участка.

6. Контроль за выполнением настоящего постановления возложить на заместителя Главы Администрации – начальника Управления правового обеспечения Администрации Одинцовского городского округа Тесля А.А.

Глава Одинцовского городского округа

А.Р. Иванов

Верно: начальник общего отдела



Е.П. Кочеткова

Выписки из Единого государственного реестра недвижимости об объекте недвижимости
Сведения о характеристиках объекта недвижимости

На основании запроса от 20.05.2020 г., поступившего на рассмотрение 21.05.2020 г., сообщаем, что согласно записям Единого государственного реестра недвижимости:

Земельный участок			
(над объектом недвижимости)			
Лист № <u> </u> Раздела <u> </u>	Всего листов раздела <u> </u> 1: <u> </u>	Всего разделов: <u> </u>	Всего листов выписки: <u> </u>
21.05.2020 № 99/2020/329362447			
Кадастровый номер:		50:20:0070230:1548	

Номер кадастрового квартала:	50:20:0070230
Дата присвоения кадастрового номера:	20.12.2017
Ранее присвоенный государственный учетный номер:	данные отсутствуют
Адрес:	Московская область, р-н Одинцовский, д Солманово, тер ГП-1, уч 178 а, сельское поселение Жаворонковское
Площадь:	2000 +/- 15.65кв. м
Кадастровая стоимость, руб.:	10780260
Кадастровые номера расположенных в пределах земельного участка объектов недвижимости:	данные отсутствуют
Кадастровые номера объектов недвижимости, из которых образован объект недвижимости:	данные отсутствуют
Кадастровые номера образованных объектов недвижимости:	данные отсутствуют
Сведения о включении объекта недвижимости в состав предприятия как имущественного комплекса:	

Государственный регистратор		ФГИС ЕГРН
полное наименование должности	подпись	инициалы, фамилия

М.П.

Выписка из Единого государственного реестра недвижимости об объекте недвижимости
Сведения о характеристиках объекта недвижимости

Земельный участок			
<small>(код объекта недвижимости)</small>			
Лист № <u> </u> Раздела <u> </u>	Всего листов раздела <u> </u>	Всего разделов: <u> </u>	Всего листов выписки: <u> </u>
21.05.2020 № 99/2020/329362447			
Кадастровый номер:		50:20:0070230:1548	

Категория земель:	Земли населённых пунктов
Виды разрешенного использования:	для индивидуального жилищного строительства
Сведения о кадастровом инженере:	Левкина Екатерина Николаевна №32-11-88, ООО "Антверсал"
Сведения о лесах, водных объектах и об иных природных объектах, расположенных в пределах земельного участка:	данные отсутствуют
Сведения о том, что земельный участок полностью или частично расположен в границах зоны с особыми условиями использования территории или территории объекта культурного наследия	данные отсутствуют
Сведения о том, что земельный участок расположен в границах особой экономической зоны, территории опережающего социально-экономического развития, зоны территориального развития в Российской Федерации, игровой зоны:	данные отсутствуют
Сведения о том, что земельный участок расположен в границах особо охраняемой природной территории, охотничьих угодий, лесничества, лесопарков:	данные отсутствуют
Сведения о результатах проведения государственного земельного надзора:	данные отсутствуют
Сведения о расположении земельного участка в границах территории, в отношении которой утвержден проект межевания территории:	данные отсутствуют

Государственный регистратор		ФГИС ЕГРН
полное наименование должности	подпись	инициалы, фамилия

М.П.

Выписка из Единого государственного реестра недвижимости об объекте недвижимости
Сведения о характеристиках объекта недвижимости

Земельный участок			
<small>(один объект недвижимости)</small>			
Лист № _____ Раздела <u>1</u>	Всего листов раздела <u>1</u> : _____	Всего разделов: _____	Всего листов выписки: _____
21.05.2020 № 99/2020/329362447			
Кадастровый номер:		50:20:0070230:1548	

Условный номер земельного участка:	данные отсутствуют
Сведения о принятии акта и (или) заключении договора, предусматривающих предоставление в соответствии с земельным законодательством исполнительным органом государственной власти или органом местного самоуправления находящегося в государственной или муниципальной собственности земельного участка для строительства наемного дома социального использования или наемного дома коммерческого использования:	данные отсутствуют
Сведения о том, что земельный участок или земельные участки образованы на основании решения об изъятии земельного участка и (или) расположенного на нем объекта недвижимости для государственных или муниципальных нужд:	данные отсутствуют
Сведения о том, что земельный участок образован из земель или земельного участка, государственная собственность на которые не разграничена:	данные отсутствуют
Сведения о наличии земельного спора о местоположении границ земельных участков:	данные отсутствуют
Статус записи об объекте недвижимости:	Сведения об объекте недвижимости имеют статус "актуальные"
Особые отметки:	Сведения необходимые для заполнения раздела 2 отсутствуют. Сведения необходимые для заполнения раздела 4 отсутствуют. Сведения необходимые для заполнения раздела 4.1 отсутствуют. Сведения необходимые для заполнения раздела 4.2 отсутствуют.
Получатель выписки:	КУМИ Администрации Одинцовского городского округа

Государственный регистратор		ФГИС ЕГРН
полное наименование должности	подпись	инициалы, фамилия

М.П.

Выписка из Единого государственного реестра недвижимости об объекте недвижимости
Описание местоположения земельного участка

Земельный участок			
<small>(один объект недвижимости)</small>			
Лист № <u> </u> Раздела <u>3</u>	Всего листов раздела <u>3</u> : <u> </u>	Всего разделов: <u> </u>	Всего листов выписки: <u> </u>
21.05.2020 № 99/2020/329362447			
Кадастровый номер:		50:20:0070230:1548	

План (чертеж, схема) земельного участка			
			
Масштаб 1: данные отсутствуют	Условные обозначения:		

Государственный регистратор		ФГИС ЕГРН
полное наименование должности	подпись	инициалы, фамилия

М.П.

Выписка из Единого государственного реестра недвижимости об объекте недвижимости
Описание местоположения земельного участка

Земельный участок			
<small>(вид объекта недвижимости)</small>			
Лист №	Раздела 3.1	Всего листов раздела 3.1 : _____	Всего разделов: _____
21.05.2020 № 99/2020/329362447		Всего листов выписки: _____	
Кадастровый номер:		50:20:0070230:1548	

Описание местоположения границ земельного участка							
Номер п/п	Номер точки		Дирекционный угол	Горизонтальное проложение, м	Описание закрепления на местности	Кадастровые номера смежных участков	Сведения об адресах правообладателей смежных земельных участков
	начальная	конечная					
1	2	3	4	5	6	7	8
1	1	2	данные отсутствуют	данные отсутствуют	данные отсутствуют	данные отсутствуют	данные отсутствуют
2	2	3	данные отсутствуют	данные отсутствуют	данные отсутствуют	данные отсутствуют	данные отсутствуют
3	3	4	данные отсутствуют	данные отсутствуют	данные отсутствуют	данные отсутствуют	данные отсутствуют
4	4	5	данные отсутствуют	данные отсутствуют	данные отсутствуют	данные отсутствуют	данные отсутствуют
5	5	6	данные отсутствуют	данные отсутствуют	данные отсутствуют	данные отсутствуют	данные отсутствуют
6	6	7	данные отсутствуют	данные отсутствуют	данные отсутствуют	данные отсутствуют	данные отсутствуют
7	7	1	данные отсутствуют	данные отсутствуют	данные отсутствуют	данные отсутствуют	данные отсутствуют

Государственный регистратор		ФГИС ЕГРН
полное наименование должности	подпись	инициалы, фамилия

М.П.

Выписка из Единого государственного реестра недвижимости об объекте недвижимости
Описание местоположения земельного участка

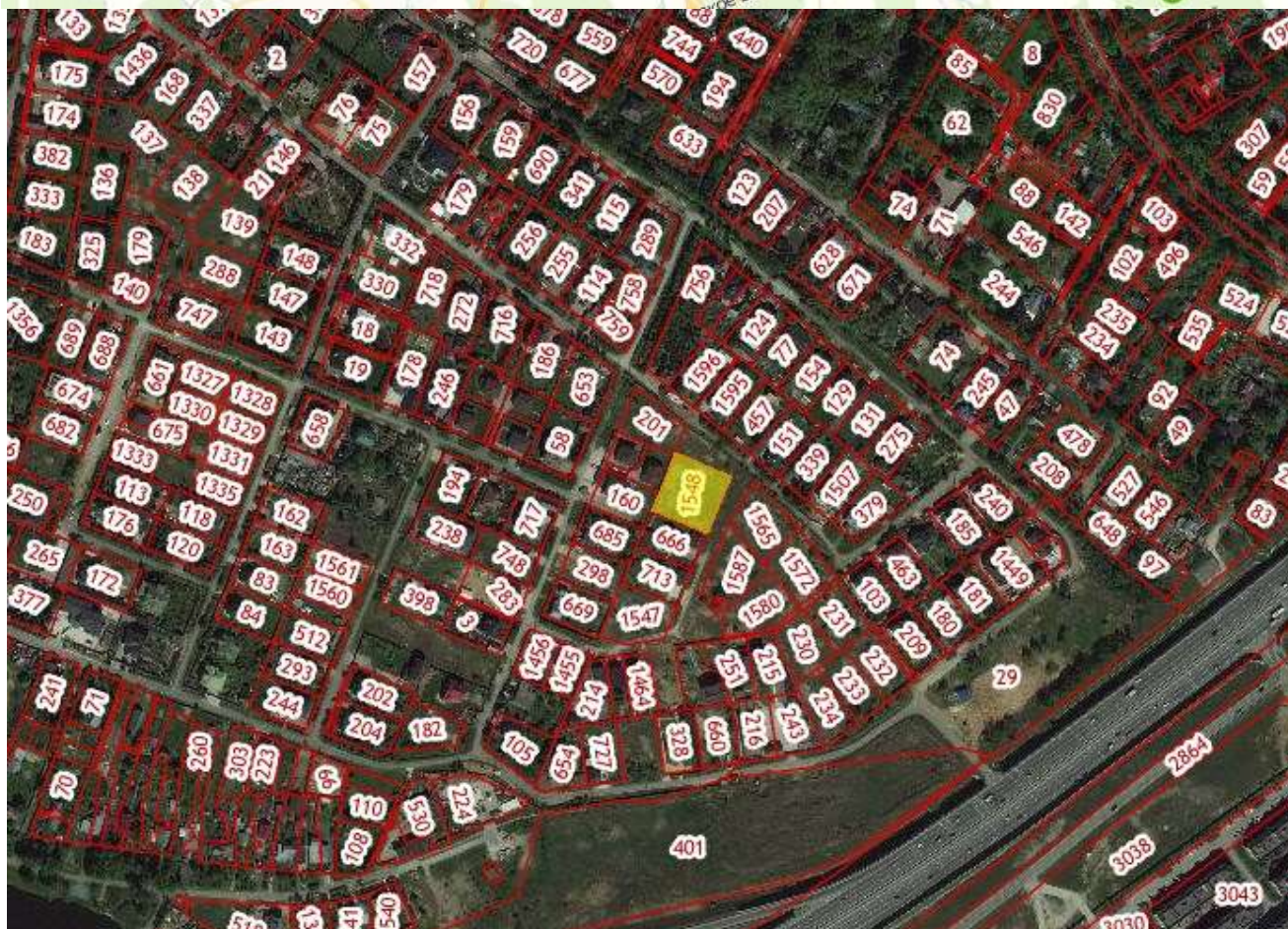
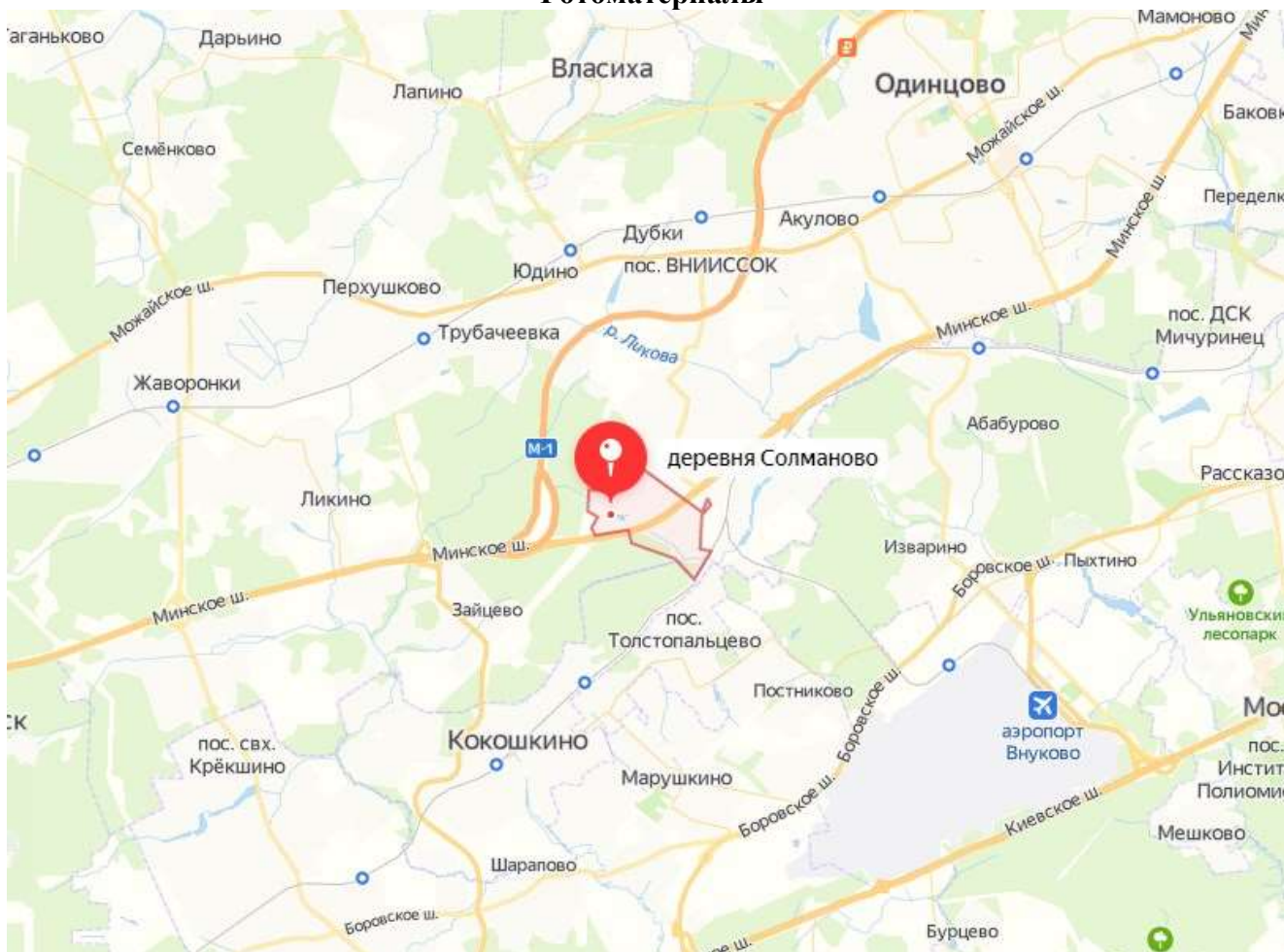
Земельный участок			
<small>(код объекта недвижимости)</small>			
Лист №	Раздела 3.2	Всего листов раздела 3.2 : _____	Всего разделов: _____
21.05.2020 № 99/2020/329362447		Всего листов выписки: _____	
Кадастровый номер:		50:20:0070230:1548	

Сведения о характерных точках границы земельного участка				
Система координат: МСК-50, зона 2				
Зона № _____				
Номер точки	Координаты		Описание закрепления на местности	Средняя квадратическая погрешность определения координат характерных точек границ земельного участка, м
	X	Y		
1	2	3	4	5
1	455482.02	2169405.13	Закрепление отсутствует	0.1
2	455483.79	2169405.87	Закрепление отсутствует	0.1
3	455465.52	2169446.8	Закрепление отсутствует	0.1
4	455424.21	2169428.32	Закрепление отсутствует	0.1
5	455442.17	2169388.15	Закрепление отсутствует	0.1
6	455455.69	2169394.29	Закрепление отсутствует	0.1
7	455469.24	2169399.96	Закрепление отсутствует	0.1

Государственный регистратор		ФГИС ЕГРН
полное наименование должности	подпись	инициалы, фамилия

М.П.

Фотоматериалы





МСЭД

**КОМИТЕТ ПО АРХИТЕКТУРЕ И ГРАДОСТРОИТЕЛЬСТВУ
МОСКОВСКОЙ ОБЛАСТИ
(МОСОБЛАРХИТЕКТУРА)**

ул. Кулакова, д. 20
г. Москва, 123592

тел (498) 602 84 65
факс (498) 602 84 71
e-mail: mosoblarh@mosreg.ru

Заместителю Главы
Администрации – начальнику
Управления правового
обеспечения
А. А. Тесля

Уважаемый Александр Александрович!

В соответствии с Федеральным законом от 27.07.2010 №210-ФЗ «Об организации предоставления государственных и муниципальных услуг» и распоряжением Министерства имущественных отношений Московской области от 19.01.2017 № 13ВР-44 «Об утверждении временных порядков направления на согласование в Министерство имущественных отношений Московской области проектов решений по распоряжению земельными участками, проектов решений об изменении видов разрешенного использования и категории земельных участков, проектов договоров безвозмездного пользования земельными участками, проектов договоров купли-продажи земельных участков, проектов договоров аренды земельных участков (и соглашений к ним)», на запрос от 01.04.2020 №155-01Исх-2219, направляем заключение о градостроительных ограничениях на земельный участок с кадастровым номером 50:20:0070230:1548, площадью 2000 кв. м, расположенный по адресу: Московская область, Одинцовский г. о., д. Солманово.

Приложение: на 13 л. в 1 экз.

Начальник территориального управления
Одинцовского городского округа, городских
округов Власиха, Краснознаменск

К.А. Завражин

Горностаева Е.В.
8 (495) 596-13-37

Заключение Комитета по архитектуре и градостроительству Московской области

Заявленная цель: проведение аукциона по продаже или аукциона на право заключения договора аренды земельного участка

- кадастровый номер земельного участка: 50:20:0070230:1548
- площадь образуемого земельного участка: 2000 кв. м
- категория земель: земли населенных пунктов
- вид разрешенного использования: для индивидуального жилищного строительства
- адрес (место расположения): Московская область, Одинцовский т. о., д. Солманово, тер. ГП-1, уч. 178а.

Таблица 1

№ п/п	Ограничения в соответствии с п.1, 2, 3, 4, 7,13, 14 ч. 5, ч. 8 ст.27 Земельного кодекса Российской Федерации	Сведения	Источники информации
1.	Территории общего пользования:		
1.1.	границы территорий общего пользования и (или) границы территорий, занятых линейными объектами и (или) предназначенных для размещения линейных объектов, утвержденные документацией по планировке территории	Сведения об утвержденной документации по планировке территории отсутствуют	ИСОГД Московской области
1.2.	границы земельного участка с ВРИ «Земельные участки (территории) общего пользования»	Не расположен	Публичная кадастровая карта Росреестра
1.3.	береговая полоса водного объекта общего пользования, расположение на земельном участке /образуемом земельном участке водного объекта общего пользования/части водного объекта общего пользования (сведения подлежат уточнению)	Не расположен	Генеральный план сельского поселения Жаворонковское Одинцовского муниципального района Московской области, утвержденный Решением Совета депутатов Одинцовского муниципального района Московской области от 28.12.2017 №2/36
2.	Особо охраняемые природные территории	Не расположен	Постановление Правительства МО от 11.02.2009 № 106/5 «Об утверждении Схемы развития и размещения особо охраняемых природных территорий Московской области»

3.	Особо ценные объекты культурного наследия народов Российской Федерации, объекты, включенные в Список всемирного наследия, историко-культурные заповедники, объекты археологического наследия, музеи-заповедники	Не расположены	Федеральный закон от 25.06.2002 N 73-ФЗ «Об объектах культурного наследия (памятниках истории и культуры) народов Российской Федерации». Единый государственный реестр объектов культурного наследия (памятников истории и культуры) народов Российской Федерации
4.	Строительство, реконструкция и (или) эксплуатация (размещение) объектов всех видов транспорта федерального и регионального значения	Не расположен	Постановление Правительства МО от 25.03.2016 № 236/8 «Об утверждении Схемы территориального планирования транспортного обслуживания Московской области» (ред. от 25.12.2019)
4.1	Строительство, реконструкция и (или) эксплуатация (размещение) объектов транспорта местного значения	Не расположен	Генеральный план сельского поселения Жаворонковское Одинцовского муниципального района Московской области, утвержденный Решением Совета депутатов Одинцовского муниципального района Московской области от 28.12.2017 №2/36
5.	Зона с особыми условиями использования территории в соответствии с СП 2.1.4.2625-10 и иными нормативными правовыми актами в сфере санитарного законодательства (сведения подлежат уточнению)	Не расположен	
5.1.	Зона с особыми условиями использования территории в соответствии СанПиН 2.1.4.1110-02 и иными нормативными правовыми актами в сфере санитарного законодательства	Не расположен	Генеральный план сельского поселения Жаворонковское Одинцовского муниципального района Московской области, утвержденный Решением Совета депутатов Одинцовского муниципального района Московской области от 28.12.2017 №2/36
6.	Земли Гослесфонда и иные лесничества или лесопарки	Не расположены	НСОГД Московской области, в Единой базе данных Единого государственного реестра недвижимости от 04.12.2006 № 200-ФЗ
7.	Границы земель, зарезервированные для государственных или муниципальных нужд	Сведения отсутствуют	НСОГД Московской области

Таблица 2

№ п/п	Документ территориального планирования и градостроительного зонирования / градостроительные ограничения	Ссылка	Источник информации	Правовой акт, регламентирующий режим пользования, сведения ИИТ, ИИИ
I.	Зоны с особыми условиями использования территории:			
	- водоохранная (рыбоохранная) зона (сведения подлежат уточнению)	Не расположен	Водный кодекс Российской Федерации от 03.06.2006 № 74-ФЗ	
	- прибрежная защитная полоса (сведения подлежат уточнению)	Не расположен	Водный кодекс Российской Федерации от 03.06.2006 № 74-ФЗ	
	- округ санитарной (горно-санитарной) охраны лечебно-оздоровительных местностей, курортов и природных лечебных ресурсов	Не расположен	Генеральный план сельского поселения Жаворонковское Одинцовского муниципального района Московской области, утвержденный Решением Совета депутатов Одинцовского муниципального района Московской области от 28.12.2017 №2/36	
	- зоны санитарной охраны источников питьевого и хозяйственно-бытового водоснабжения	Не расположен	Генеральный план сельского поселения Жаворонковское Одинцовского муниципального района Московской области, утвержденный Решением Совета депутатов Одинцовского муниципального района Московской области от 28.12.2017 №2/36	

- зоны затопления и подтопления	Не расположен	Генеральный план сельского поселения Жаворонковское Однинцовского муниципального района Московской области, утвержденный Решением Совета депутатов Однинцовского муниципального района Московской области от 28.12.2017 №2/36	
- защитная зона объекта культурного наследия	Не расположен	НСОГД Московской области	
- зоны охраны объектов культурного наследия	Не расположен	НСОГД Московской области	
- охранная зона особо охраняемой природной территории (государственного природного заповедника, национального парка, природного парка, памятника природы)	Не расположен	НСОГД Московской области	
- приаэродромная территории	полностью расположен в границах приаэродромной территории аэродрома Остафьево в границах полос воздушных подходов и прилегающих поверхностей и ограничений высоты препятствий от высоты аэродрома Внуково	НСОГД Московской области	Согласование размещения объектов капитального строительства в соответствии с действующим законодательством
- санитарно-защитная зона	Не расположен	Правила землепользования и застройки сельского поселения Жаворонковское Однинцовского муниципального района Московской области, утвержденные Решением Совета депутатов	

		Одинцовского муниципального района Московской области от 28.12.2017 №11/36	
- охранная зона объектов электроэнергетики (объектов электросетевого хозяйства и объектов по производству электрической энергии)	Не расположен	Генеральный план сельского поселения Жаворонковское Одинцовского муниципального района Московской области, утвержденный Решением Совета депутатов Одинцовского муниципального района Московской области от 28.12.2017 №2/36	
- охранная зона трубопроводов (газопроводов, нефтепроводов и нефтепродуктопроводов, аммиакопроводов)	Не расположен	Генеральный план сельского поселения Жаворонковское Одинцовского муниципального района Московской области, утвержденный Решением Совета депутатов Одинцовского муниципального района Московской области от 28.12.2017 №2/36	
- зона минимальных расстояний до магистральных или промышленных трубопроводов (газопроводов, нефтепроводов и нефтепродуктопроводов, аммиакопроводов)	Не расположен	Генеральный план сельского поселения Жаворонковское Одинцовского муниципального района Московской области, утвержденный Решением Совета депутатов Одинцовского муниципального района Московской области от 28.12.2017 №2/36	

- охранная зона линий и сооружений связи	Не расположен	Генеральный план сельского поселения Жаворонковское Одинцовского муниципального района Московской области, утвержденный Решением Совета депутатов Одинцовского муниципального района Московской области от 28.12.2017 №2/36	
- охранная зона железных дорог	Не расположен	Генеральный план сельского поселения Жаворонковское Одинцовского муниципального района Московской области, утвержденный Решением Совета депутатов Одинцовского муниципального района Московской области от 28.12.2017 №2/36	
- охранная зона тепловых сетей	Не расположен	Генеральный план сельского поселения Жаворонковское Одинцовского муниципального района Московской области, утвержденный Решением Совета депутатов Одинцовского муниципального района Московской области от 28.12.2017 №2/36	
- придорожные полосы автомобильных дорог	Не расположен	ИСОД Московской области.	

	- зона охраняемого объекта	Не расположен	Генеральный план сельского поселения Жаворонковское Одинцовского муниципального района Московской области, утвержденный Решением Совета депутатов Одинцовского муниципального района Московской области от 28.12.2017 №2/36	
	- иные зоны с особыми условиями использования территорий	Частично расположен в зоне шумового дискомфорта от автомобильного транспорта	Генеральный план сельского поселения Жаворонковское Одинцовского муниципального района Московской области, утвержденный Решением Совета депутатов Одинцовского муниципального района Московской области от 28.12.2017 №2/36	В соответствии с требованиями 2.2.1/2.1.1.1200-03 «Санитарно-защитные зоны и санитарная классификация предприятий, сооружений и иных объектов»
2.	Планируемая зона с особыми условиями использования территории в соответствии с СанПиН 2.1.4.1110-02 и иными нормативными правовыми актами в сфере санитарного законодательства	Не расположен	Генеральный план сельского поселения Жаворонковское Одинцовского муниципального района Московской области, утвержденный Решением Совета депутатов Одинцовского муниципального района Московской области от 28.12.2017 №2/36	
3.	Мелиорируемые земли	Не расположен	ИСОГ Д Московской области	

3.1	Особо ценные сельскохозяйственные угодья.	Не относится	Расторжение Министерства сельского хозяйства и продовольствия Московской области от 10.10.2019 № 20РВ-349 «Об утверждении Перечня особо ценных продуктивных сельскохозяйственных угодий, расположенных на территории Московской области, использование которых для других целей не допускается»	
4.	<u>Генеральный план:</u> - функциональная зона (зоны), территория(и) - расположение в границах населенного пункта	Ж-2- зона застройки индивидуальными и блокированными жилыми домами В границах д. Солманово	Генеральный план сельского поселения Жаворонковское Одинцовского муниципального района Московской области, утвержденный Решением Совета депутатов Одинцовского муниципального района Московской области от 28.12.2017 №2/36	
5.	Правила землепользования и застройки: - территориальная зона - территории	Ж-2-зона застройки индивидуальными и блокированными жилыми домами	Правила землепользования и застройки сельского поселения Жаворонковское Одинцовского муниципального района Московской области, утвержденные Решением Совета депутатов Одинцовского муниципального района Московской области от 28.12.2017 №11/36	Градостроительный регламент территориальной зоны в приложении 1 Предельное количество этажей: 1

6.	Утвержденные ППТ, ПМТ	Сведения отсутствуют	ИСОГД Московской области	-
7.	Разрешение на строительство	Сведения отсутствуют	ИСОГД Московской области	-
8.	Разрешение на ввод объекта в эксплуатацию	Сведения отсутствуют	ИСОГД Московской области	-

Заключение подготовлено на основании сведений, содержащихся в государственных информационных системах на дату подготовки заключения.

Начальник территориального управления Одинцовского
городского округа, городских округов Власиха,
Краснознаменск



К.А. Заврагин

Иск. Горностеева Е.В.
8 (495) 596-13-37

Приложение к заключению,
 Правила землепользования и застройки сельского поселения Жаворонковское Одинцовского муниципального района Московской области
 (утверждены Решением Совета депутатов Одинцовского муниципального района Московской области от 28.12.2017 №11/36)

Ж-2 – ЗОНА ЗАСТРОЙКИ ИНДИВИДУАЛЬНЫМИ И БЛОКИРОВАННЫМИ ЖИЛЫМИ ДОМАМИ

Зона застройки индивидуальными и блокированными жилыми домами Ж-2 установлена для обеспечения формирования жилых районов из отдельно стоящих индивидуальных жилых домов и блокированных жилых домов. В состав зоны Ж-2 могут включаться территории, предназначенные для ведения садоводства и дачного хозяйства.

Градостроительный регламент территориальной зоны должен применяться с учетом требований СП 2.1.4.2625-10 «Зоны санитарной охраны источников питьевого водоснабжения г. Москвы» (утв. постановлением Главного государственного санитарного врача РФ от 30.04.2010 № 45) и других нормативных правовых актов по установлению зон санитарной охраны источников питьевого водоснабжения.

Основные виды разрешенного использования

№ п/п	Наименование ВРИ	Код (цифровое обозначение ВРИ)	Предельные размеры земельных участков (кв. м)		Мак. % застройки, в том числе в зависимости от количества этажей	Минимальные отступы от границ земельного участка (м)
			min	max		
1.	Для индивидуального жилищного строительства	2.1	500	3 000	40%	3
2.	Для ведения личного подсобного хозяйства	2.2	500	3 000	40%	3
3.	Объекты гаражного назначения	2.7.1	500 (15)*	2 000 (50)*	75% (100%)*	3 (0)*
			* - (Существующие объекты гаражного назначения, предназначенные для хранения личного автотранспорта граждан, имеющие одну или более обшивок стен с другими объектами гаражного назначения, предназначенными для хранения личного автотранспорта граждан)			
4.	Коммунальное обслуживание	3.1	30	100 000	75%	3
5.	Социальное обслуживание	3.2	500	100 000	60%	3
6.	Бытовое обслуживание	3.3	200	100 000	60%	3
7.	Амбулаторно-поликлиническое	3.4.1	5 000	1 000 000	60%	3

Приложение к заключению.
 Правила землепользования и застройки сельского поселения Жаворонковское Одинцовского муниципального района Московской области
 (утверждены Решением Совета депутатов Одинцовского муниципального района Московской области от 28.12.2017 №11/36)

№ п/п	Наименование ВРИ	Код (числовое обозначение ВРИ)	Предельные размеры земельных участков (кв. м)		Мак % застройки, в том числе в зависимости от количества возводимых этажей	Минимальные отступы от границ земельного участка (м)
			min	max		
	обслуживание					
8.	Домовладение, начальное и среднее общее образование	3.5.1	Не подлежат установлению			3
9.	Культурное развитие	5.6	1 000	100 000	50%	3
10.	Рекреационное использование	3.7	1 000	100 000	50%	3
11.	Амбулаторное ветеринарное обслуживание	3.10.1	1 000	10 000	60%	3
12.	Деловое управление	4.1	1 000	100 000	55%	3
13.	Магазины	4.4	500	10 000	50%	3
14.	Общественное питание	4.6	500	10 000	50%	3
15.	Гостиничное обслуживание	4.7	1 000	100 000	1 эт. - 60% 2 эт. - 50% 3 эт. - 45%	3
16.	Спорт	5.1	1 000	100 000	75%	3
17.	Обеспечение внутреннего правопорядка	8.3	Не подлежат установлению			
18.	Историко-культурная деятельность	9.3	Не распространяется			
19.	Земельные участки (территория) общего пользования	12.0	Не распространяется			
20.	Ведение огородничества	13.1	400	2 000	0%	Не подлежит установлению

Приложение к заключению.
 Правила землепользования и застройки сельского поселения Жаворонковское Одинцовского муниципального района Московской области
 (утверждены Решением Совета депутатов Одинцовского муниципального района Московской области от 28.12.2017 №11/36)

Испомогательные виды разрешенного использования

1. Обеспечение деятельности в области гидрометеорологии и смежных с ней областях 3.9.1
2. Банковская и страховая деятельность – 4.5
3. Обеспечение внутреннего правопорядка – 4.3

Предельные (минимальные и (или) максимальные) размеры земельных участков и предельные параметры разрешенного строительства, реконструкции объектов капитального строительства применительно к вспомогательным видам разрешенного использования устанавливаются идентичными с соответствующими предельными (минимальными и (или) максимальными) размерами земельных участков и предельными параметрами разрешенного строительства, реконструкции объектов капитального строительства, установленными для основных видов разрешенного использования и условно разрешенных видов использования, дополнительно к которым и совместно с которыми установлены вспомогательные виды разрешенного использования.

Условно разрешенные виды использования

№ п/п	Наименование ВРИ	Код (числовое обозначение ВРИ)	Предельные размеры земельных участков (кв. м)		Мак. % застройки, в том числе в зависимости от количества помещений в здании	Минимальное отступы от грани земельного участка (%)
			min	max		
1.	Блокированная жилая застройка	2.3	200	3 000	1 эт - 59,0% 2 эт - 50,8% 3 эт - 44,1%	0
2.	Обслуживание жилой застройки	2.7	100	10 000	80%	3
3.	Стационарное медицинское обслуживание	3.4.2	10 000	1 000 000	50%	3
4.	Среднее и высшее профессиональное образование	3.5.2	5 000	100 000	60%	3
5.	Общественное управление	3.8	1 000	100 000	60%	3

Приложение к заключению.
 Правила землепользования и застройки сельского поселения Жаворонковское Одинцовского муниципального района Московской области
 (утверждены Решением Совета депутатов Одинцовского муниципального района Московской области от 28.12.2017 №11/36)

№ п/п	Наименование ВРИ	Код (цифровое обозначение ВРИ)	Предельные размеры земельных участков (кв. м)		Мак. % застройки, в том числе в зависимости от количества каменных этажей	Минимальные отступы от границ земельного участка (м)
			мин	макс		
6.	Обеспечение научной деятельности	3.9	2 500	100 000	60%	3
7.	Обеспечение деятельности в области гидрометеорологии и смежных с ней областях	3.9.1	500	10 000	60%	3
8.	Рынки	4.3	1 500	50 000	45%	3
9.	Банковская и страховая деятельность	4.5	1 000	10 000	60%	3
10.	Обслуживание автотранспорта	4.9	1 000	20 000	75%	3
11.	Свалка	6.8	Не подлежит установлению		70%	3
12.	Ведение садоводства	13.2	600	2 000	40%	3
13.	Ведение дачного садоводства	13.3	600	3 000	40%	3

Максимальный класс опасности (по санитарной классификации) объектов капитального строительства, размещаемых на территории участков зоны – V.
 Иные показатели по параметрам застройки зоны Ж-2: территории объектов обслуживания населения, требования и параметры по временному хранению индивидуальных транспортных средств, размещению гаражей и открытым автостоянок, требования и параметры в зоне оцепененной территории земельных участков, регламентируются и устанавливаются нормативами градостроительного проектирования.
 Не допускается размещение вспомогательных строений (но исключаются гаражи) перед основным строением со стороны улиц и проездов.



**АДМИНИСТРАЦИЯ
ОДИНЦОВСКОГО
ГОРОДСКОГО ОКРУГА
МОСКОВСКОЙ ОБЛАСТИ**

Маршала Жукова ул., д.28, Одинцово, 143000,
Тел. 596-1432, факс (495)599-7138
E-mail: adm@odin.ru
http://www.odin.ru
ОКПО 04034378, ОГРН 1025004066966
ИНН/КПП 5032004222/503201001

Директору Государственного
казенного учреждения
Московской области
«Региональный центр торгов»
И.А. Неплюевой

№ _____
На № _____ от _____

СООБЩЕНИЕ

На земельном участке с кадастровым номером 50:20:0070230:1548, площадью 2000+/-15.65 кв.м кв.м, с видом разрешенного использования: для индивидуального жилищного строительства, расположенном по адресу: Московская область, Одинцовский р-н, д. Солманово, тер. ГП-1, уч. 178 а, сельское поселение Жаворонковское отсутствуют здания, строения, сооружения, объекты незавершенного строительства, принадлежащие гражданам или юридическим лицам.

Самовольные постройки, в том числе здания, сооружения или другие строения на земельном участке не расположены.

Земельный участок не является земельным участком общего пользования, не расположен в границах земель общего пользования, территории общего пользования, которыми беспрепятственно пользуется неограниченный круг лиц (в том числе площади, улицы, проезды, набережные, береговые полосы водных объектов общего пользования, скверы, бульвары).

В отношении земельного участка не заключен договор на размещение нестационарного торгового объекта (НТО), не выданы и не планируются к выдаче разрешения на размещение НТО в границах земельного участка.

Заместитель Главы Администрации –
начальник Управления правового обеспечения
Администрации Одинцовского городского округа


А.А. Тесля



МИНИСТЕРСТВО ЭНЕРГЕТИКИ МОСКОВСКОЙ ОБЛАСТИ
ГОСУДАРСТВЕННОЕ КАЗЕННОЕ УЧРЕЖДЕНИЕ МОСКОВСКОЙ ОБЛАСТИ
«АГЕНТСТВО РАЗВИТИЯ КОММУНАЛЬНОЙ ИНФРАСТРУКТУРЫ»
(ГКУ МО «АРКИ»)

бульвар Строителей, дом 4, корп. 1, г.о. Красногорск, Московская область, 143402
e-mail: arki@mosreg.ru **тел.:** 8 (498) 602-28-28
ОКПО 92719928 **ОГРН** 1115034003083 **ИНН /КПП** 5034043019/502401001

Администрация
 Одинцовского городского округа
 Московской области

Рассмотрев заявление о предоставлении технических условий подключения (технологического присоединения) объекта капитального строительства к сетям инженерно-технического обеспечения (теплоснабжения, водоснабжения, водоотведения) в целях подготовки и организации аукциона по продаже земельного участка, находящегося в государственной или муниципальной собственности, аукциона на право заключения договора аренды земельного участка, находящегося в государственной или муниципальной собственности (далее – технические условия), государственное казенное учреждение Московской области «Агентство развития коммунальной инфраструктуры» направляет прилагаемые сведения о технических условиях.

Номер запроса	P001-7362282116-33352725
Дата запроса	05.02.2020
Кадастровый номер земельного участка	50:20:0070230:1548

Приложение: на 4 л. в 1 экз.

Директор

В.Е. Каретников

В.С. Арутюнов
 8 (498) 602 28 28 (доб. 56 681)

СВЕДЕНИЯ

о технических условиях подключения (технологического присоединения) к сетям инженерно-технического обеспечения (теплоснабжение, водоснабжение, водоотведение) земельного участка с кадастровым номером 50:20:0070230:1548.

№ п/п	Сведения о технических условиях	Теплоснабжение (ТС)	Водоснабжение (ХВС)	Водоотведение (ВО)
1	Номер технических условий	б/н	757/ВС/2019 ТУ	б/н
2	Наименование РСО	АО «Одинцовская Теплосеть»	АО «Одинцовская Теплосеть»	АО «Одинцовская Теплосеть»
3	Дата выдачи технических условий	08.10.2019	08.10.2019	08.10.2019
4	Предельная свободная мощность существующих сетей	Отсутствие технической возможности	1 м ³ /сут	Отсутствие технической возможности
5	Максимальная нагрузка в возможных точках подключения	Отсутствие технической возможности	1 м ³ /сут	Отсутствие технической возможности
6	Срок действия технических условий	3 года	3 года. При комплексном освоении земельных участков в целях жилищного строительства- 5 лет	3 года
7	Срок подключения объекта капитального строительства	-	18 месяцев с даты заключения договора о подключении	-
8	Информация о плате за подключение (технологическое присоединение)	-	Распоряжение Комитета по ценам и тарифам Московской области от 27.11.2019 № 326-Р	-

Филиал Запад

МОСОБЛГАЗ



Транспортный проезд, д. 5, г. Одинцово, Московская область, 143006
Тел: +7 (498) 690-43-04
e-mail: zapad@mosoblgaz.ru; https://mosoblgaz.ru
ОКПО 23963333; ОГРН 1175024034734; ИНН/КПП 5032292612/503243001

Филиал АО «Мособлгаз» «Запад»

12.03.2020 № 713/2

Заместителю председателя комитета
по управлению муниципальным имуществом
Администрации Одинцовского
городского округа Московской области
А.М. Туровскому

Уважаемый Александр Михайлович!

В ответ на Ваш запрос от 07.02.2020 № 7.1.18/206 (зарегистрированный в филиале АО «Мособлгаз» «Запад» от 14.02.2020 № 1480-ВХ/З) направляем информацию по вопросу предоставления сведений о возможности подключения к газораспределительным сетям объекта капитального строительства, согласно Типовой формы запроса сведений о технических условиях.

Приложение: на 1 л. в 1 экз.

С уважением,
директор

А.Р. Метла

А.Н. Таранов
(498) 690-43-04

Предложения по сведениям о предварительных технических условиях на подключение (технологическое присоединение) к сетям газораспределения объекта капитального строительства, расположенного по адресу:

Московская область, Одинцовский район, д. Солманово, тер. ГП-1, уч. 178а.

1. Кадастровый номер: 50:20:0070230:1548.
2. Категория земельного участка: земли населенных пунктов.
3. Вид разрешенного использования: для индивидуального жилищного строительства.
4. Ближайшая точка подключения: 1,5 км.
5. Сроки подключения объекта к сетям инженерно-технического обеспечения: 2 года с даты заключения Договора о подключении.
6. Предельная свободная мощность существующих сетей: 5 куб.м/сут.
7. Максимальная нагрузка: 5 куб.м/час.
8. Ориентировочная стоимость подключения на дату расчета составляет: 6 055 778 руб. 92 коп.
9. Срок действия предварительных технических условий – 1 год.

Исх. № 02/656 от 27 ФЕВ 2020
На № _____ от _____

Заместителю Председателя
Комитета по управлению
муниципальным имуществом
Администрации Одинцовского
городского округа
Московской области

А.М. Туровскому

143000, Московская обл., г. Одинцово,
ул. Маршала Жукова, д. 28

Kozlova@mkukr.ru

О предоставлении ТУ

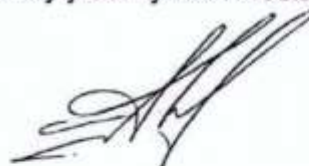
Уважаемый Александр Михайлович!

На Ваши запросы исх. № 7.1.18/226 от 07.02.2020 г. (вх. 3146-20-П от 17.02.2020г.); исх. № 7.1.18/224 от 07.02.2020 г. (вх. 3144-20-П от 17.02.2020г.) и исх. № 7.1.18/223 от 07.02.2020 г. (вх. 3142-20-П от 17.02.2020г.) о предоставлении технических условий на технологическое присоединение земельных участков с к.н. 50:20:0070230:1548 (Московская область, Одинцовский район, д. Солманово, тер. ГП-1, уч. 178а); к.н. 50:20:0070403:603 (Московская область, Одинцовский район, с/п Жаворонковское, д. Митькино, ул. Лесная) и к.н. 50:20:0070403:590 (Московская область, Одинцовский район, с/п Жаворонковское, д. Митькино, тер. ГП-1, уч. 19), Одинцовский филиал АО «Мособлэнерго» направляет запрашиваемые документы.

Приложение:

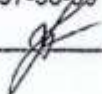
1. Предварительные ТУ по земельному участку к.н. № 50:20:0070230:1548;
2. Предварительные ТУ по земельному участку к.н. № 50:20:0070403:603;
3. Предварительные ТУ по земельному участку к.н. № 50:20:0070403:590.

Директор Одинцовского филиала
АО «Мособлэнерго»



Р.А. Крылов

Четвертнова И.В.
8(495)597-38-59



**Сведения о технических условиях
на электроснабжение земельного участка
с кадастровым номером 50:20:0070230:1548 площадью 2000 кв.м.,
расположенном по адресу: Московская область, Одинцовский район,
д. Солманово, тер. ГП-1, уч. 178а, с.п. Жаворонковское.**

I. Предельная свободная мощность существующих сетей.

Вблизи участка расположена ПС-842 «Подушкино» 10 кВ, принадлежащая ПАО «МОЭСК». Максимальная мощность, разрешенная для технологического присоединения, по информации, размещенной на официальном интернет сайте владельца указанного питающего центра составляет 15 кВт.

II. Максимальная нагрузка: 15 кВт.

III. Срок осуществления мероприятий по технологическому присоединению:

В соответствии с подпунктом б) пункта 16 Правил технологического присоединения энергопринимающих устройств потребителей электрической энергии, объектов по производству электрической энергии, а также объектов электросетевого хозяйства, принадлежащих сетевым организациям и иным лицам, к электрическим сетям», утвержденных Постановлением Правительства Российской Федерации от 27.12.2004 № 861, срок присоединения составляет:

а. В случаях осуществления технологического присоединения к электрическим сетям классом напряжения до 20 кВ включительно, при этом расстояние от существующих электрических сетей необходимого класса напряжения до границ участка, на котором расположены присоединяемые энергопринимающие устройства, составляет не более 300 метров в городах и поселках городского типа и не более 500 метров в сельской местности и от сетевой организации не требуется выполнение работ по строительству (реконструкции) объектов электросетевого хозяйства, включенных (подлежащих включению) в инвестиционные программы сетевых организаций (в том числе смежных сетевых организаций), и (или) объектов по производству электрической энергии, за исключением работ по строительству объектов электросетевого хозяйства от существующих объектов электросетевого хозяйства до присоединяемых энергопринимающих устройств и (или) объектов электроэнергетики:

а.1 4 месяца - для заявителей, максимальная мощность энергопринимающих устройств которых составляет до 670 кВт включительно;

а.2 1 год - для заявителей, максимальная мощность энергопринимающих устройств которых составляет свыше 670 кВт;

б. в иных случаях:

б.1 6 месяцев - для заявителей – юридических лиц и индивидуальных предпринимателей в целях технологического присоединения по одному источнику электроснабжения энергопринимающих устройств, максимальная мощность которых составляет до 150 кВт включительно (с учетом ранее присоединенных в данной точке присоединения энергопринимающих устройств), для заявителей - физических лиц, в целях технологического присоединения энергопринимающих устройств, максимальная мощность которых составляет до 15 кВт включительно (с учетом ранее присоединенных в данной точке присоединения энергопринимающих устройств), которые используются для бытовых и иных нужд, не связанных с осуществлением предпринимательской деятельности, и электроснабжение которых предусматривается по одному источнику, и для заявителей, осуществляющих технологическое присоединение путем перераспределения мощности, если технологическое присоединение осуществляется к электрическим сетям, уровень напряжения которых составляет до 20 кВ включительно, и если расстояние от существующих электрических сетей необходимого класса

напряжения до границ участка заявителя, на котором расположены присоединяемые энергопринимающие устройства, составляет не более 300 метров в городах и поселках городского типа и не более 500 метров в сельской местности;

6.2 1 год - для заявителей, максимальная мощность энергопринимающих устройств которых составляет менее 670 кВт, если более короткие сроки не предусмотрены инвестиционной программой соответствующей сетевой организации или соглашением сторон;

6.3 2 года - для заявителей, максимальная мощность энергопринимающих устройств которых составляет не менее 670 кВт, если иные сроки (но не более 4 лет) не предусмотрены инвестиционной программой соответствующей сетевой организации или соглашением сторон.

IV. Информация о плате за подключение (технологическое присоединение) на дату опубликования извещения о проведении аукциона.

В соответствии с Распоряжением комитета по ценам и тарифам Московской области от 20.12.2019 №429-Р

Стандартизированные тарифные ставки на покрытие расходов по строительству объектов электросетевого хозяйства от существующих объектов электросетевого хозяйства до присоединяемых энергопринимающих устройств потребителей электрической энергии, объектов электросетевого хозяйства, принадлежащих сетевым организациям и иным лицам («последняя миля»), за технологическое присоединение к электрическим сетям сетевых организаций на территории Московской области (на территории городских населенных пунктов и территорий, не относящихся к территориям городских населенных пунктов) для постоянной и временной схемы электроснабжения (без НДС в ценах периода регулирования)

Наименование стандартизированной тарифной ставки		Стандартизированная тарифная ставка (без НДС)*
1		2
C_{2(0,4)} - Стандартизированная тарифная ставка на покрытие расходов сетевой организации на строительство воздушных линий электропередачи в расчете на 1 км линий (руб./км)		
уровнем напряжения 0,4 кВ C _{2(0,4;i)}		
C_{2(0,4;≤50)}	сечение жилы до 50 мм ²	1 489 506,46
C_{2(0,4;70)}	сечение жилы 70 мм ²	1 883 961,57
C_{2(0,4;95)}	сечение жилы 95 мм ²	1 913 398,02
C_{2(0,4;≥120)}	сечение жилы 120 мм ² и более	1 948 452,72
уровнем напряжения 6-20 кВ C _{2(6-20;i)}		
C_{2(6-20;≤50)}	сечение жилы до 50 мм ²	2 012 940,68
C_{2(6-20;70)}	сечение жилы 70 мм ²	2 358 657,51
C_{2(6-20;95)}	сечение жилы 95 мм ²	2 374 385,70
C_{2(6-20;≥120)}	сечение жилы 120 мм ² и более	2 484 474,40
уровнем напряжения 110 кВ C _{2(110;i)}		
C_{2(110;1)}	для многогранных опор в одноцепном исполнении (одна одноцепная ВЛ в одном коридоре)	19 549 179,79
C_{2(110;2)}	для многогранных опор в одноцепном исполнении (две одноцепные ВЛ в одном коридоре)**	18 180 431,00

$C_2(110;3)$	для всех типов опор, за исключением многогранных в одноцепном исполнении (одна одноцепная ВЛ в одном коридоре)	10 733 620,77
$C_2(110;4)$	для всех типов опор, за исключением многогранных в одноцепном исполнении (две одноцепные ВЛ в одном коридоре)**	9 310 061,02
$C_3(k;n)$ - Стандартизированная тарифная ставка на покрытие расходов сетевой организации на строительство кабельных линий электропередачи в расчете на 1 км линий (руб./км)		
уровнем напряжения 0,4 кВ $C_{3(0,4;n)}$ (в одноцепном исполнении)		
$C_3(0,4;\leq 50;1)$	сечение жилы до 50 мм ²	1 492 938,28
$C_3(0,4;70;1)$	сечение жилы 70 мм ²	1 771 709,83
$C_3(0,4;95;1)$	сечение жилы 95 мм ²	1 909 763,23
$C_3(0,4;120-185;1)$	сечение жилы 120-185 мм ²	2 115 003,91
$C_3(0,4;\geq 240;1)$	сечение жилы 240 мм ² и более	2 523 466,64
уровнем напряжения 0,4 кВ $C_{3(0,4;n)}$ (в двухцепном исполнении)		
$C_3(0,4;120-185;2)$	сечение жилы 120-185 мм ²	2 960 997,38
$C_3(0,4;\geq 240;2)$	сечение жилы 240 мм ² и более	3 407 985,24
уровнем напряжения 6-20 кВ $C_{3(6-20;n)}$ (в одноцепном исполнении)		
$C_3(6-20;\leq 50;1)$	сечение жилы до 50 мм ²	2 290 250,38
$C_3(6-20;70;1)$	сечение жилы 70 мм ²	2 999 585,45
$C_3(6-20;95;1)$	сечение жилы 95 мм ²	3 268 623,22
$C_3(6-20;120-185;1)$	сечение жилы 120-185 мм ²	3 506 254,54
$C_3(6-20;\geq 240;1)$	сечение жилы 240 мм ² и более	4 856 697,07
уровнем напряжения 6-20 кВ $C_{3(6-20;n)}$ (в двухцепном исполнении)		
$C_3(6-20;\leq 70;2)$	сечение жилы до 70 мм ²	4 746 547,07
$C_3(6-20;95;2)$	сечение жилы 95 мм ²	6 679 937,77
$C_3(6-20;120-185;2)$	сечение жилы 120-185 мм ²	6 889 014,15
$C_3(6-20;240;2)$	сечение жилы 240 мм ²	7 543 596,05
$C_3(6-20;\geq 300;2)$	сечение жилы 300 мм ² и более	11 006 808,94
$C_3(0,4-20;n)$ - Стандартизированная тарифная ставка на покрытие расходов сетевой организации на строительство кабельных линий методом горизонтального направленного бурения без ограничения по количеству труб в проколе с учетом стоимости кабеля в расчете на 1 км трассы (руб./км):		
$C_3(0,4-20;ГНБ-110)$	Трубами ПНД диаметром 110 мм (одна, две, три и более)	13 704 971,64
$C_3(0,4-20;ГНБ-160)$	Трубами ПНД диаметром 160 мм (одна, две, три и более)	18 957 613,11
$C_3(0,4-20;ГНБ-225)$	Трубами ПНД диаметром 225 мм (одна, две, три и более)	23 014 071,46
$C_4(6-20;i)$ - Стандартизированная тарифная ставка на покрытие расходов сетевой организации на строительство пунктов секционирования (реклоузеров (КРУН)) (руб./шт.)		
$C_4(6-20;КРН (КРУН))$	Строительство КРН (КРУН)	1 741 819,65
$C_4(6-20;рек)$	Строительство реклоузеров	1 944 003,63
$C_4(6-20;i)$	Стандартизированная тарифная ставка на покрытие расходов сетевой организации на строительство пунктов секционирования (распределительных пунктов) (руб./шт.)	

C _{4(6-20;РП-10)}	Строительство распределительного пункта на 10 ячеек	16 626 357,77
C _{4(6-20;РП-1)}	Установка 1 дополнительной ячейки	1 196 394,19
C _{5(кв)} - Стандартизированная тарифная ставка на покрытие расходов сетевой организации на строительство трансформаторных подстанций (ТП), за исключением распределительных трансформаторных подстанций (РТП), с уровнем напряжения до 35 кВ (руб./кВт)		
Строительство КТП, МТП с одним трансформатором C _{кв(кТП)}		
C _{5(1x16-40;КТП)}	мощностью 1x16-40 кВА	16 864,50
C _{5(1x63;КТП)}	мощностью 1x63 кВА	9 568,85
C _{5(1x100;КТП)}	мощностью 1x100 кВА	6 647,67
C _{5(1x160;КТП)}	мощностью 1x160 кВА	5 289,40
C _{5(1x250;КТП)}	мощностью 1x250 кВА	4 047,48
C _{5(1x400;КТП)}	мощностью 1x400 кВА	3 341,02
C _{5(1x630;КТП)}	мощностью 1x630 кВА	3 187,34
C _{5(1x1000;КТП)}	мощностью 1x1000 кВА	3 115,03
Строительство КТП, МТП с двумя трансформаторами C _{кв(кТП)}		
C _{5(2x160;КТП)}	мощностью 2x160 кВА и менее	9 299,59
C _{5(2x250;КТП)}	мощностью 2x250 кВА	7 134,24
C _{5(2x400;КТП)}	мощностью 2x400 кВА	5 018,86
C _{5(2x630;КТП)}	мощностью 2x630 кВА	3 306,62
C _{5(≥2x1000;КТП)}	мощностью 2x1000 кВА и более	2 192,57
C _{5(БКТП)}	Блочная трансформаторная подстанция (БКТП) с одним трансформатором	6 711,12
Блочная трансформаторная подстанция (БКТП) с двумя трансформаторами C _{кв(кБКТП)}		
C _{5(≤2x630;БКТП)}	мощностью 2x630 кВА и менее	10 011,06
C _{5(2x1000;БКТП)}	мощностью 2x1000 кВА	6 314,77
C _{5(2x1250-2x1600;БКТП)}	мощностью 2x1250 – 2x1600 кВА	4 304,47
C _{5(≥2x2500;БКТП)}	мощностью 2x2500 кВА и более	2 923,05
C _{6(РТП)}	Стандартизированная тарифная ставка на покрытие расходов сетевой организации на строительство распределительных трансформаторных подстанций (РТП) с уровнем напряжения до 35 кВ (руб./кВт)	9 269,25

С ₇ (ПС)	Стандартизированная тарифная ставка на покрытие расходов сетевой организации на строительство подстанций уровнем напряжения 35 кВ и выше (ПС) (руб./кВт).	—	
		Стандартизированные тарифные ставки *	
Наименование стандартизированной тарифной ставки		0,4 кВ	6 кВ, 10 кВ, 20 кВ
		более 150 кВт	
1	2	3	4
С ₁	Стандартизированная тарифная ставка на покрытие расходов на технологическое присоединение энергопринимающих устройств потребителей электрической энергии, объектов электросетевого хозяйства, принадлежащих сетевым организациям и иным лицам, при мероприятиях, указанных в пункте 16 Методических указаний (кроме подпункта «б»), (руб. за одно присоединение)	8 308,42	
С _{1.1}	Подготовка и выдача сетевой организацией технических условий заявителю (ТУ), (руб. за одно присоединение)	4 843,81	
С _{1.2}	Проверка сетевой организацией выполнения заявителем технических условий, (руб. за одно присоединение)	3 464,61	
С ₂	Стандартизированная тарифная ставка на покрытие расходов сетевой организации на строительство воздушных линий электропередачи в расчете на 1 км линий, (руб./км)	1 542 295,82	1 912 074,11
С ₃	Стандартизированная тарифная ставка на покрытие расходов сетевой организации на строительство кабельных линий электропередачи в расчете на 1 км линий, (руб./км)	2 753 499,25	4 119 692,36
С _{3,гнб}	Стандартизированная тарифная ставка на покрытие расходов сетевой организации на строительство кабельных линий методом горизонтального направленного бурения без ограничения по количеству труб в проколе в расчете на 1 км трассы, (руб./км):		
	трубами ПНД диаметром 110 мм (одна, две, три и более)	11 860 185,18	
	трубами ПНД диаметром 160 мм (одна, две, три и более)	15 991 233,61	
	трубами ПНД диаметром 225 мм (одна, две, три и более)	19 863 168,56	
С ₄	Стандартизированная тарифная ставка на покрытие расходов сетевой организации на строительство пунктов секционирования (реклоузеров (КРУН)), (руб./шт.)	-	1 442 326,20
С ₄	Стандартизированная тарифная ставка на покрытие расходов сетевой организации на строительство пунктов секционирования (распределительных пунктов), (руб./шт.)	-	15 071 874,81
С ₅	Стандартизированная тарифная ставка на покрытие расходов сетевой организации на строительство трансформаторных подстанций (ТП), за исключением распределительных трансформаторных подстанций (РТП), с уровнем напряжения до 35 кВ, (руб./кВт)	5 565,07	5 565,07
С ₆	Стандартизированная тарифная ставка на покрытие расходов сетевой организации на строительство распределительных трансформаторных подстанций (РТП) с уровнем напряжения до 35 кВ, (руб./кВт)	7 600,90	7 600,90
С ₇	Стандартизированная тарифная ставка на покрытие расходов сетевой организации на строительство подстанций уровнем напряжения 35 кВ и выше (ПС) (руб./кВт).	-	-

* Для заявителей, осуществляющих технологическое присоединение своих энергопринимающих устройств максимальной мощностью не более 150 кВт, стандартизированные тарифные ставки С₂, С₃, С_{3,гнб}, С₄, С₅, С₆, С₇ равны 0 (нулю).

** - применяется с учетом суммарной протяженности двух воздушных линий в одном коридоре (протяженность трассы (коридора) умножается на 2).

Ставки платы за единицу максимальной мощности на уровне напряжения ниже 35 кВ и максимальной мощности менее 8900 кВт на покрытие расходов по строительству объектов электросетевого хозяйства от существующих объектов

электросетевого хозяйства до присоединяемых энергопринимающих устройств потребителей электрической энергии, объектов электросетевого хозяйства, принадлежащих сетевым организациям и иным лицам («последняя миля»), за технологическое присоединение к электрическим сетям сетевых организаций на территории Московской области (на территории городских населенных пунктов и территорий, не относящихся к территориям городских населенных пунктов), для постоянной и временной схемы электроснабжения (без НДС в ценах периода регулирования)

Наименование ставок за единицу максимальной мощности		Ставки по каждому мероприятию для расчета платы за технологическое присоединение энергопринимающих устройств (без учета НДС) руб./кВт*
1		2
C_1^{max}	Ставка за единицу максимальной мощности (руб./кВт) для определения платы за технологическое присоединение к электрическим сетям на уровне напряжения ниже 35 кВ и мощности менее 8 900 кВт на осуществление мероприятий, предусмотренных пунктом 16 (за исключением подпункта «б»)	346,64
$C_{1.1}^{max}$	Подготовка и выдача сетевой организацией технических условий Заявителю (ТУ)	202,09
$C_{1.2}^{max}$	Проверка сетевой организацией выполнения Заявителем ТУ	144,55
C_2^{max} - ставка за единицу максимальной мощности (руб./кВт) на покрытие расходов сетевой организации на строительство воздушных линий электропередачи в расчете на 1 км линий		
$C_{2;0,4}^{max}$	уровнем напряжения 0,4 кВ	2 988,02
$C_{2;6-20}^{max}$	уровнем напряжения 6 - 20 кВ	930,39
C_3^{max} - ставка за единицу максимальной мощности (руб./кВт) на покрытие расходов сетевой организации на строительство кабельных линий электропередачи в расчете на 1 км линий		
$C_{3;0,4}^{max}$	уровнем напряжения 0,4 кВ	4 056,16
$C_{3;6-20}^{max}$	уровнем напряжения 6 - 20 кВ	2 059,82
$C_{3;0,4-20;ГНБ}^{max}$	ставка за единицу максимальной мощности на покрытие расходов сетевой организации на строительство кабельных линий методом горизонтального направленного бурения без ограничения по количеству труб в проколе с учетом стоимости кабеля в расчете на 1 км трассы	2 138,64
$C_{4(КРУН)}^{max}$	Ставка за единицу максимальной мощности (руб./кВт) на покрытие расходов сетевой организации на строительство пунктов секционирования (реклауэров (КРУН))	614,51
$C_{4(РП)}^{max}$	Ставка за единицу максимальной мощности (руб./кВт) на покрытие расходов сетевой организации на строительство пунктов секционирования (распределительных пунктов)	2 364,61
$C_{5(ТП)}^{max}$	Ставка за единицу максимальной мощности (руб./кВт) на покрытие расходов сетевой организации на строительство трансформаторных подстанций (ТП), за исключением распределительных трансформаторных подстанций (РТП), с уровнем напряжения до 35 кВ	
	Строительство КТП, МТП с одним трансформатором $C_{5(кТП)}$	

$C_5(1x16-40; \text{КТП})$	мощностью 1x16-40 кВА	16 864,50
$C_5(1x63; \text{КТП})$	мощностью 1x63 кВА	9 568,85
$C_5(1x100; \text{КТП})$	мощностью 1x100 кВА	6 647,67
$C_5(1x160; \text{КТП})$	мощностью 1x160 кВА	5 289,40
$C_5(1x250; \text{КТП})$	мощностью 1x250 кВА	4 047,48
$C_5(1x400; \text{КТП})$	мощностью 1x400 кВА	3 341,02
$C_5(1x630; \text{КТП})$	мощностью 1x630 кВА	3 187,34
$C_5(1x1000; \text{КТП})$	мощностью 1x1000 кВА	3 115,03
Строительство КТП, МТП с двумя трансформаторами $C_{50; \text{КТП}}$		
$C_5(2x160; \text{КТП})$	мощностью 2x160 кВА и менее	9 299,59
$C_5(2x250; \text{КТП})$	мощностью 2x250 кВА	7 134,24
$C_5(2x400; \text{КТП})$	мощностью 2x400 кВА	5 018,86
$C_5(2x630; \text{КТП})$	мощностью 2x630 кВА	3 306,62
$C_5(2x1000; \text{КТП})$	мощностью 2x1000 кВА и более	2 192,57
$C_5(\text{БКТП})$	Блочная трансформаторная подстанция (БКТП) с одним трансформатором	6 711,12
Блочная трансформаторная подстанция (БКТП) с двумя трансформаторами $C_{50; \text{БКТП}}$		
$C_5(2x630; \text{БКТП})$	мощностью 2x630 кВА и менее	10 011,06
$C_5(2x1000; \text{БКТП})$	мощностью 2x1000 кВА	6 314,77
$C_5(2x1250-2x1600; \text{БКТП})$	мощностью 2x1250 – 2x1600 кВА	4 304,47
$C_5(2x2500; \text{БКТП})$	мощностью 2x2500 кВА и более	2 923,05
$C_6(\text{РТП})^{\text{max}}$	Ставка за единицу максимальной мощности (руб./кВт) на покрытие расходов сетевой организации на строительство распределительных трансформаторных подстанций (РТП) с уровнем напряжения до 35 кВ	9 269,25
C_7^{max}	Ставка за единицу максимальной мощности (руб./кВт) на покрытие расходов сетевой организации на строительство подстанций уровнем напряжения 35 кВ и выше (ПС)	—

*Для заявителей, осуществляющих технологическое присоединение своих энергопринимающих устройств максимальной мощностью не более 150 кВт, ставки за единицу максимальной мощности по мероприятиям «последней мили» на планируемый период C_2^{max} , C_3^{max} , C_4^{max} , C_5^{max} , C_6^{max} , C_7^{max} равны 0 (нулю).

Примечание: Ставки C_2^{max} , C_3^{max} , C_4^{max} , C_5^{max} , C_6^{max} , C_7^{max} рассчитаны для технологического присоединения заявителя к одному источнику энергоснабжения по третьей категории надежности. В случае если заявитель при технологическом присоединении запрашивает вторую или первую категории надежности электроснабжения (технологическое присоединение к двум независимым источникам электроснабжения), то размер платы за технологическое присоединение определяется согласно пункту 45 Методических указаний.

Формулы платы за технологическое присоединение к электрическим сетям сетевых организаций Московской области на территории Московской области (на территории городских населенных пунктов и территорий, не относящихся к территориям городских населенных пунктов) для постоянной и временной схемы электроснабжения исходя из стандартизированных тарифных ставок и способа технологического присоединения к электрическим сетям сетевой организации

1. Если отсутствует необходимость реализации мероприятий «последней мили», то формула платы определяется как стандартизированная тарифная ставка на покрытие расходов на технологическое присоединение энергопринимающих устройств потребителей электрической энергии, объектов электросетевого хозяйства, принадлежащих сетевым организациям и иным лицам, по мероприятиям, указанным в п. 16 Методических указаний (кроме подпункта «б») (С1):

$$P = C_1, (\text{руб.})$$

2. Если при технологическом присоединении энергопринимающих устройств заявителя к одному источнику энергоснабжения предусматриваются мероприятия «последней мили» согласно техническим условиям (ТУ):

$$P_{\text{общ}} = P + P_{\text{вл}} + P_{\text{кл}} + P_{\text{рп}} + P_{\text{тп}} + P_{\text{ртп}}$$

где: $P_{\text{общ}}$ – размер платы за технологическое присоединение.

2.1. $P_{\text{вл}}$ – расходы на строительство воздушных линий в случае, если оно предусмотрено ТУ.

$$P_{\text{вл}} = C_{2(0,4;t)} \times L_{2(0,4;t)} + C_{2(6-20;t)} \times L_{2(6-20;t)} + C_{2(110;t)} \times L_{2(110;t)},$$

$C_{2(s;t)}$ – стандартизированные тарифные ставки (приложение 3) по мероприятиям в соответствии с ТУ;

$L_{2(s;t)}$ – протяженность трассы воздушных линий в зависимости от уровня напряжения, сечения и вида опор (для уровня напряжения 110 кВ), согласно ТУ;

s – уровень напряжения, t – сечение жилы.

2.2. $P_{\text{кл}}$ – расходы на строительство кабельных линий в случае, если оно предусмотрено ТУ.

$$P_{\text{кл}} = C_{3(0,4;t)} \times L_{3(0,4;t)} + C_{3(6-20;t)} \times L_{3(6-20;t)} + C_{3(0,4-20;ГНБj)} \times L_{3(0,4-20;ГНБj)},$$

$C_{3(s;t)}$ – стандартизированные тарифные ставки (приложение 3) по мероприятиям в соответствии с ТУ;

$L_{3(s;t)}$ – протяженность трассы кабельных линий, прокладываемых открытым способом, в зависимости от уровня напряжения и сечения кабеля согласно ТУ без учета протяженности трассы кабельных линий, прокладываемых закрытым способом прокладки (методом горизонтального направленного бурения);

$L_{3(0,4-20;ГНБj)}$ – протяженность трассы кабельных линий, прокладываемых закрытым способом прокладки (методом горизонтального направленного бурения), в зависимости от диаметра труб ПНД согласно ТУ без учета протяженности трассы кабельных линий прокладываемых открытым способом;

j – диаметр труб ПНД согласно ТУ.

2.3 $P_{\text{рп}}$ – расходы на строительство пунктов секционирования (реклоузеров, КРН (КРУН), распределительных пунктов) в случае, если оно предусмотрено ТУ.

$$P_{\text{РП}} = C_{4(6-20; \text{КРН(КРУН)})} \times m + C_{4(6-20; \text{рек})} \times n + C_{4(6-20; \text{РП-10})} \times k + C_{4(6-20; \text{РП-1})} \times j,$$

$C_{4(s;t)}$ – стандартизированные тарифные ставки (приложение 3) по мероприятиям в соответствии с ТУ;

m – количество секций КРН(КРУН) согласно ТУ;

n – количество реклоузеров согласно ТУ;

k – количество распределительных пунктов согласно ТУ;

j – количество дополнительных ячеек распределительного пункта согласно ТУ.

2.4 $P_{\text{ТП}}$ – строительство трансформаторных подстанций (ТП) за исключением распределительных трансформаторных подстанций (РТП) уровнем напряжения до 35 кВ в случае, если оно предусмотрено ТУ.

$$P_{\text{ТП}} = C_{5(s;t)} \times N_i,$$

$C_{5(s;t)}$ – стандартизированные тарифные ставки (приложение 3) по мероприятиям в соответствии с ТУ;

N_i – объем максимальной мощности (кВт), указанной заявителем в заявке на технологическое присоединение в соответствии с ТУ.

2.5 $P_{\text{РТП}}$ – строительство распределительных трансформаторных подстанций (РТП) уровнем напряжения до 35 кВ в случае, если оно предусмотрено ТУ.

$$P_{\text{РТП}} = C_{6(\text{РТП})} \times N_i,$$

$C_{6(\text{РТП})}$ – стандартизированная тарифная ставка (приложение 3) по мероприятиям в соответствии с ТУ;

N_i – объем максимальной мощности (кВт), указанной заявителем в заявке на технологическое присоединение в соответствии с ТУ.

3. В случае если заявитель при технологическом присоединении запрашивает вторую или первую категорию надежности электроснабжения (технологическое присоединение к двум независимым источникам энергоснабжения), то размер платы за технологическое присоединение ($P_{\text{общ}}$) определяется следующим образом:

$$P_{\text{общ}} = P + (P_{\text{ист1}} + P_{\text{ист2}}), \text{ (руб.)}$$

где:

$$P = C_1, \text{ (руб.)}$$

$P_{\text{ист1}}$ – расходы на мероприятия «последней мили» по первому независимому источнику энергоснабжения, осуществляемые для конкретного присоединения в зависимости от способа присоединения и уровня запрашиваемого напряжения на основании выданных сетевой организацией технических условий (руб.).

$P_{\text{ист2}}$ – расходы на мероприятия «последней мили» по второму независимому источнику энергоснабжения, осуществляемые для конкретного присоединения в зависимости от способа присоединения и уровня запрашиваемого напряжения на основании выданных сетевой организацией технических условий (руб.).

4. Если при технологическом присоединении заявителя согласно техническим условиям срок выполнения мероприятий по технологическому присоединению предусмотрен на период больше одного года, то стоимость мероприятий, учитываемых в плате, рассчитанной в год подачи заявки, индексируется следующим образом:

- 50% стоимости мероприятий, предусмотренных техническими условиями, умножается на произведение прогнозных индексов цен производителей по подразделу «Строительство» раздела «Капитальные вложения (инвестиции)», публикуемых Министерством экономического развития Российской Федерации на соответствующий год (при отсутствии данного индекса используется индекс потребительских цен на соответствующий год) за половину периода, указанного в технических условиях, начиная с года, следующего за годом утверждения платы;

- 50% стоимости мероприятий, предусмотренных техническими условиями, умножается на произведение прогнозных индексов производителей по подразделу «Строительство» раздела «Капитальные вложения (инвестиции)», публикуемых Министерством экономического развития Российской Федерации на соответствующий год (при отсутствии данного индекса используется индекс потребительских цен на соответствующий год) за период, указанный в технических условиях, начиная с года, следующего за годом утверждения платы.

5. Для заявителей, осуществляющих технологическое присоединение своих энергопринимающих устройств максимальной мощностью не более 150 кВт (с учетом мощности ранее присоединенных в данной точке присоединения энергопринимающих устройств), формула платы за технологическое присоединение энергопринимающих устройств таких заявителей имеет следующий вид:

$$P_{\text{не более 150 кВт}} = C_1$$

Размер платы для каждого технологического присоединения рассчитывается сетевой организацией в соответствии с утвержденной формулой.

V. Срок действия сведений.

В течении 6 месяцев, а в случае внесения изменений в вышеуказанные нормативные акты – до внесения данных изменений.

Начальник службы
технологический присоединений



Е.Г. Пономаренко

**ФОРМА ЗАЯВКИ НА УЧАСТИЕ В АУКЦИОНЕ
на право заключения договора аренды земельного участка**

**В Аукционную комиссию, сформированную Комитетом по конкурентной политике Московской области
Заявитель**

(Ф.И.О. гражданина)

Паспортные данные: серия.....№, дата выдачи «.....»г.
кем выдан.....
Адрес места жительства (по паспорту).....
Почтовый адрес для направления корреспонденции.....
Контактный телефон

Представитель Заявителя¹ (Ф.И.О.).....
Действует на основании доверенности от «.....».....20.....г., №,
Паспортные данные представителя: серия№, дата выдачи «.....»г.
кем выдан,
Адрес места жительства (по паспорту).....
Почтовый адрес для направления корреспонденции.....
Контактный телефон

принял решение об участии в аукционе на право заключения договора аренды земельного участка:

Дата аукциона: кадастровый номер земельного участка,
площадь земельного участка.....кв.м.
Местоположение (адрес) земельного участка:

**и обязуется обеспечить поступление задатка в размере _____ руб. _____ (сумма прописью),
в сроки и в порядке установленных в Извещении о проведении аукциона на указанный Земельный участок.**

1. Заявитель обязуется:
 - 1.1. Соблюдать условия и порядок проведения аукциона, содержащиеся в Извещении о проведении аукциона.
 - 1.2. В случае признания Победителем аукциона заключить договор аренды с Арендодателем в соответствии с порядком, сроками и требованиями, установленными Извещением о проведении аукциона и договором аренды земельного участка.
 - 1.3. Использовать земельный участок в соответствии с видом разрешенного использования, указанным в Извещении о проведении аукциона и договоре аренды земельного участка.
2. Заявителю понятны все требования и положения Извещения о проведении аукциона. Заявителю известно фактическое состояние и технические характеристики Земельного участка **и он не имеет претензий к ним.**
3. Заявитель извещен о том, что он вправе отозвать Заявку в любое время до установленных даты и времени окончания подачи Заявок на участие в аукционе, в порядке, установленном в Извещении о проведении аукциона.
4. Изменение вида разрешенного использования Земельного участка, переданного в аренду по результатам аукциона, в течение срока действия договора аренды не допускается.
5. Ответственность за достоверность представленных документов и информации несет Заявитель.
6. Заявитель подтверждает, что на дату подписания настоящей Заявки ознакомлен с порядком проведения аукциона, порядком внесения задатка, Извещением о проведении аукциона и проектом договора аренды, и они ему понятны. Заявитель подтверждает, что надлежащим образом ознакомлен с реальным состоянием выставляемого на аукцион Земельного участка и информацией о нем.
7. Заявитель осведомлен и согласен с тем, что Арендодатель/ Организатор аукциона не несут ответственности за ущерб, который может быть причинен Заявителю отменой аукциона, внесением изменений в Извещении о проведении аукциона, а также приостановлением процедуры проведения аукциона. При этом Заявитель считается уведомленным об отмене аукциона, внесении изменений в Извещении о проведении аукциона на официальном сайте торгов Российской Федерации в информационно-телекоммуникационной сети «Интернет» для размещения информации о проведении торгов www.torgi.gov.ru.
8. Условия аукциона по данному Земельному участку, порядок и условия заключения договора аренды с Участником аукциона являются условиями публичной оферты, а подача Заявки на участие в аукционе является акцептом такой оферты.
9. В соответствии с Федеральным законом от 27.07.2006 № 152-ФЗ «О персональных данных» (далее - Федеральный закон от 27.07.2006 № 152-ФЗ), подавая Заявку, Заявитель дает согласие на обработку персональных данных, указанных выше и содержащихся в представленных документах, в целях участия в аукционе (под обработкой персональных данных понимается совершение, в том числе, следующих действий: сбор, систематизация, накопление, хранение, уточнение (обновление, изменение), использование, обезличивание, блокирование, уничтожение персональных данных, описание способов обработки данных приведено в Федеральном законе от 27.07.2006 № 152-ФЗ), а также на передачу такой информации третьим лицам, в случаях, установленных нормативными документами вышестоящих органов и законодательством. Настоящее согласие действует бессрочно и может быть отозвано в любой момент по соглашению сторон. Заявитель подтверждает, что ознакомлен с положениями Федерального закона от 27.07.2006 №152-ФЗ, права и обязанности в области защиты персональных данных ему известны.

¹ Заполняется при подаче Заявки лицом, действующим по доверенности

Платежные реквизиты Заявителя:

(Ф.И.О. гражданина)

ИНН ² Заявителя																		
----------------------------	--	--	--	--	--	--	--	--	--	--	--	--	--	--	--	--	--	--

(Наименование Банка, в котором у Заявителя открыт счет; название города, где находится банк, отделение банка)

р/с или (л/с)																		
к/с																		
ИНН																		
КПП																		
БИК																		

Заявитель (уполномоченный представитель):

(подпись Заявителя или его уполномоченного представителя)

² ИНН для граждан 12 знаков (при наличии). Заявители –граждане указывают ИНН в соответствии со свидетельством о постановке на учет физического лица в налоговом органе.

ПРОЕКТ СОГЛАШЕНИЯ О ЗАДАТКЕ № _____

« ____ » _____ Г.

Комитет по конкурентной политике Московской области в лице _____, действующего на основании _____, именуемый в дальнейшем «Организатор аукциона», с одной стороны, Государственное казенное учреждение Московской области «Региональный центр торгов», в лице _____, действующего на основании _____, именуемое далее «Лицо, осуществляющее организационно-технические функции», с другой стороны, и _____, именуемое в дальнейшем «Заявитель», в лице _____, действующего на основании _____, с третьей стороны, заключили настоящее Соглашение о нижеследующем:

1. Предмет Соглашения

Заявитель в доказательство намерения заключить договор аренды земельного участка, находящегося в собственности _____/образованный из земель или земельного участка, государственная собственность на которые не разграничена, расположенного по адресу: Московская область, _____ (далее - Аукцион), а также в качестве обеспечения надлежащего исполнения своих обязательств, в счет причитающихся с него по договору аренды земельного участка платежей, перечисляет денежные средства в размере _____ руб. __ коп., предусмотренном разделом 2 настоящего Соглашения.

2. Порядок перечисления денежных средств

2.1. Заявитель перечисляет денежные средства (п.1) по следующим банковским реквизитам:

Получатель платежа: МЭФ Московской области

(л/с 05868217110 - Государственное казенное учреждение Московской области «Региональный центр торгов»), ОГРН 1145024006577, ИНН 5024147611, КПП 502401001, р/с 40302810845254000001, БИК 044525000,

Банк получателя: ГУ Банка России по ЦФО

В связи с отсутствием КБК при заполнении полей (104, 105) платежного поручения (квитанции об оплате) для перечисления задатка рекомендуется указывать в соответствующих полях КБК - «0», ОКТМО - «0».

2.2. В документе, подтверждающем внесение задатка, в обязательном порядке указывается назначение платежа: «Задаток для участия в аукционе « ____ » _____ 20__ (дата аукциона), по Соглашению о задатке от « ____ » _____ 20__ № ____ » (при наличии реквизитов Соглашения о задатке), НДС не облагается».

2.3. Платежи (п.1) осуществляются исключительно заявителем только в форме безналичного расчета в российских рублях.

2.4. Плательщиком денежных средств в качестве задатка может быть исключительно Заявитель. Не допускается перечисление денежных средств в качестве задатка иными лицами. Перечисленные денежные средства иными лицами будут считаться ошибочно перечисленными денежными средствами и возвращены плательщику.

2.5. В случае установления Аукционной комиссией не поступления в указанный в Извещении о проведении аукциона срок и порядке суммы задатка, обязательства заявителя по внесению задатка считаются неисполненными.

2.6. Порядок возврата задатка в случаях, установленных действующим законодательством, определен в разделе 7 Извещения о проведении аукциона № ____.

3. Ответственность Сторон

3.1. Ответственность сторон за неисполнение либо ненадлежащее исполнение настоящего Соглашения наступает в соответствии с действующим законодательством.

3.2. Все споры и разногласия, которые могут возникнуть в результате исполнения Сторонами условий настоящего Соглашения, будут по возможности решаться путем переговоров. В случае невозможности разрешения споров путем переговоров Стороны рассматривают их в установленном законом порядке.

4. Срок действия Соглашения

4.1. Соглашение вступает в силу с момента подписания его Сторонами.

4.2. Соглашение прекращает свое действие с момента надлежащего исполнения Сторонами взятых на себя обязательств.

5. Заключительные положения

5.1. Все изменения и дополнения к настоящему Соглашению, включая уточнение реквизитов Заявителя, оформляются письменно дополнительным соглашением.

5.2. Настоящее Соглашение составлено в 3 (трех) подлинных экземплярах.

6. Юридические адреса и реквизиты Сторон

**Лицо, осуществляющее
организационно-технические
функции**

Организатор аукциона

Заявитель

7. Подписи сторон

Должность

Должность

от Заявителя

_____/_____/_____
Подпись

_____/_____/_____
Подпись

_____/_____/_____
Подпись

В _____
(Организатор аукциона)

от _____
(Ф.И.О. гражданина)

Запрос на осмотр Земельного участка

Прошу оформить документ для осмотра Земельного участка:

Кадастровый номер: _____

Местоположение (адрес): _____

Дата аукциона: _____

№ аукциона: _____

Уполномоченное лицо на осмотр:

Ф.И.О.

Контактные телефоны: _____

Адрес электронной почты (e-mail): _____

Для граждан:

Подпись

Ф.И.О.

ДОГОВОР
аренды земельного участка, заключаемый по результатам проведения торгов

от _____ № _____

Место заключения _____ « _____ » _____ 20__

_____, (ОГРН _____,
ИНН/КПП _____ / _____, в лице _____,
действующ___ на основании _____, зарегистрированного
именуем___

в дальнейшем Арендодатель, юридический адрес: Московская область, _____,
с одной стороны, и

_____, (ОГРН _____, ИНН/КПП _____ / _____,
юридический адрес: _____, в лице _____,
действующ___ на основании _____, с другой стороны, именуем___ в дальнейшем Арендатор,
при совместном упоминании, именуемые в дальнейшем Стороны, на основании _____,
заключили настоящий договор о нижеследующем.

I. Предмет и цель договора

1.1. Арендодатель обязуется предоставить Арендатору за плату во временное владение и пользование земельный участок площадью _____ кв.м, с кадастровым номером _____, категория земель _____ с видом разрешенного использования _____, расположенный по адресу: _____ (далее по тексту – Земельный участок), а **Арендатор** обязуется принять Земельный участок по акту приема-передачи (Приложение 3 является неотъемлемой частью настоящего договора).

1.2. Настоящий договор заключен на основании протокола о _____ (далее по тексту – Протокол), являющегося приложением 1 к настоящему договору.

1.3. Участок предоставляется для _____.

1.4. Сведения об ограничениях (обременениях) прав на Земельный участок:

- полностью расположен в границах приаэродромной территории аэродрома Остафьево;
- полностью расположен в границах полос воздушных подходов и/или посадочных поверхностей ограничения высоты препятствий относительно высоты аэродрома Внуково;
- частично расположен в зоне шумового дискомфорта от автомобильного транспорта.

1.5. На Земельном участке объекты недвижимого имущества отсутствуют.

II. Срок договора

2.1. Настоящий договор заключается на срок ___ с «__» ___ 20__ года по «__» ___ 20__ года.

2.2. Земельный участок считается переданным Арендодателем Арендатору и принятым Арендатором с момента подписания акта-приема передачи Земельного участка.

Договор считается заключенным с момента передачи Земельного участка. Акт приема-передачи Земельного участка подписывается одновременно с подписанием настоящего договора.

2.3. Договор подлежит государственной регистрации в установленном законодательством Российской Федерации, законодательством Московской области порядке.

III. Арендная плата

3.1. Арендная плата начисляется с даты передачи Земельного участка по акту приема-передачи Земельного участка.

3.2. Размер годовой арендной платы устанавливается в соответствии с Протоколом.

3.3. Размер арендной платы за земельный участок определяется в Приложении 2 к настоящему договору, которое является его неотъемлемой частью.

Сумма ежемесячной/ежеквартальной арендной платы устанавливается в размере в соответствии с Приложением 2.

3.4. Арендная плата вносится Арендатором ежемесячно/ежеквартально в полном объеме в размере, установленном в Приложении 2, не позднее _____ включительно, путем внесения денежных средств, безналичным порядком с обязательным указанием в платежном документе назначения платежа, номера и даты настоящего договора по следующим реквизитам:

_____;
_____;
_____;
_____;
_____;
_____;
_____;
_____;
_____.

3.5. Арендная плата за неполный период (квартал/месяц) исчисляется пропорционально количеству календарных дней аренды в квартале/месяце к количеству дней данного квартала/месяца.

3.6. Сумма поступлений зачисляется сначала в счет оплаты основного долга, и только при погашении основного долга зачисляется в счет оплаты пени, вне зависимости от назначения платежа, указанного в платежном поручении.

3.7. Обязательства по оплате по настоящему договору считаются исполненными после внесения Арендатором арендной платы в полном объеме за период, установленный пунктом 3.4 настоящего договора. При внесении Арендатором арендной платы не в полном объеме, установленном пунктом 3.4 настоящего договора, обязательства по настоящему договору считаются неисполненными.

Датой исполнения обязательств по внесению арендной платы является дата поступления арендной платы в бюджет муниципального образования.

IV. Права и обязанности Сторон

4.1. Арендодатель имеет право:

4.1.1. Досрочно расторгнуть настоящий договор в порядке и в случаях, предусмотренных действующим законодательством и настоящим договором, в том числе при:

- использовании Земельного участка способами, приводящими к его порче;
- использовании Земельного участка не в соответствии с видом его разрешенного использования;
- использовании Земельного участка не в соответствии с его целевым назначением;
- неиспользовании/не освоении Земельного участка в течение 1 года;
- не внесении арендной платы либо внесении не в полном объеме более чем 2 (два) периодов подряд;
- в случае не подписания арендатором дополнительных соглашений к настоящему договору, о внесении изменений, указанных в п. 4.1.3;
- в случае переуступки Арендатором прав и обязанностей по настоящему договору;
- в случае заключения Арендатором договора субаренды по настоящему договору;
- в случае осуществления Арендатором самовольной постройки на Земельном участке.

4.1.2. На беспрепятственный доступ на территорию Земельного участка с целью его осмотра на предмет соблюдения условий настоящего договора.

4.1.3. Вносить в настоящий договор необходимые изменения и дополнения в случае внесения таковых в действующее законодательство Российской Федерации, законодательство Московской области.

4.1.4. На возмещение убытков, причиненных ухудшением качества Земельного участка и экологической обстановки в результате хозяйственной деятельности Арендатора, а также по иным основаниям, предусмотренным законодательством Российской Федерации, законодательством Московской области.

4.1.5. Изъять Земельный участок в порядке, установленном действующим законодательством Российской Федерации, законодательством Московской области.

4.1.6. Обратиться в суд за взысканием задолженности по арендной плате после однократного неисполнения Арендатором обязанности по внесению арендной платы в полном объеме за период, установленный пунктом 3.4 настоящего договора.

4.2. Арендодатель обязан:

4.2.1. Передать Арендатору Земельный участок по акту приема-передачи в день подписания настоящего договора.

4.2.2. Не чинить препятствия Арендатору в правомерном использовании (владении и пользовании) Земельного участка.

4.2.3. Не вмешиваться в хозяйственную деятельность Арендатора, если она не противоречит условиям настоящего договора и действующего законодательства Российской Федерации, законодательства Московской области, регулирующего правоотношения по настоящему договору.

4.2.4. В письменной форме в пятидневный срок уведомлять Арендатора об изменении реквизитов, указанных в пункте 3.4 настоящего договора, а также об изменении ИНН, КПП, почтового адреса, контактного телефона.

4.3. Арендатор имеет право:

4.3.1. Использовать участок на условиях, установленных настоящим договором исходя из вида деятельности, разрешенного использования и целевого назначения Земельного участка.

4.3.2. Возводить с соблюдением правил землепользования и застройки здания, строения, сооружения в соответствии с целью, указанной в п.1.3 настоящего договора, его разрешенным использованием с соблюдением требований градостроительных регламентов и иных правил и норм.

4.4. Арендатор обязан:

4.4.1. Использовать участок в соответствии с целью и условиями его предоставления.

4.4.2. При досрочном расторжении настоящего договора или по истечении его срока все произведенные без разрешения Арендодателя на Земельном участке улучшения передать Арендодателю безвозмездно.

4.4.3. Не допускать действий, приводящих к ухудшению качественных характеристик арендуемого участка и прилегающих к нему территорий, экологической обстановки местности, а также к загрязнению территории.

4.4.4. Обеспечивать Арендодателю, органам муниципального и государственного контроля свободный доступ на участок, специально выделенные части участка, в расположенные на участке здания и сооружения.

4.4.5. Выполнять условия эксплуатации городских подземных и наземных коммуникаций, сооружений, дорог, проездов и т.п. и не препятствовать их ремонту и обслуживанию *(в случае если такие расположены на земельном участке)*.

4.4.6. В десятидневный срок со дня изменения своего наименования *(для юридических лиц)*, местонахождения (почтового адреса) и контактного телефона письменно сообщить о таких изменениях Арендодателю.

4.4.7. Не нарушать права других землепользователей, а также порядок пользования водными, лесными и другими природными объектами.

4.4.8. Осуществлять мероприятия по охране земель, установленные действующим законодательством Российской Федерации, законодательством Московской области.

4.4.9. Обеспечить допуск представителей собственника или представителей организации, осуществляющей эксплуатацию инженерных коммуникаций, к объекту инженерных коммуникаций в целях обеспечения безопасности данных инженерных коммуникаций *(в случае, если земельный участок полностью или частично расположен в охранной зоне, установленной в отношении линейного объекта)*.

4.4.10. Ежеквартально/ежемесячно и в полном объеме уплачивать причитающуюся Арендодателю арендную плату и по требованию Арендодателя представлять копии платежных документов, подтверждающих факт оплаты арендной платы.

4.4.11. В случае получения уведомления от Арендодателя, согласно п. 4.2.4 настоящего договора перечислять арендную плату по реквизитам, указанным в уведомлении.

4.4.12. Передать участок Арендодателю по Акту приема-передачи в течение пяти дней после окончания срока действия настоящего договора.

4.4.13. Использовать Земельный участок в соответствии с требованиями:

-Воздушного кодекса Российской Федерации;

- Федерального закона Российской Федерации от 01.07.2017 № 135-ФЗ «О внесении изменений в отдельные законодательные акты Российской Федерации в части совершенствования порядка установления и использования приаэродромной территории и санитарно-защитной зоны»;

- санитарно-эпидемиологических правил и нормативов СанПиН 2.2.1/2.1.1.1200-03 «Санитарно-защитные зоны и санитарная классификация предприятий, сооружений и иных объектов», утвержденных постановлением Главного государственного санитарного врача Российской Федерации от 25.09.2007 № 74.

4.4.14. Согласовать размещение объекта капитального строительства в соответствии с действующим законодательством.

V. Ответственность сторон

5.1. За нарушение условий настоящего договора стороны несут ответственность в соответствии с действующим законодательством и настоящим договором.

5.2. По требованию Арендодателя настоящий договор аренды может быть досрочно расторгнут судом в случаях, указанных в п. 4.1.1 настоящего договора.

Арендодатель вправе требовать досрочного расторжения настоящего договора только после направления Арендатору письменной претензии о необходимости исполнения им обязательства в течение 30 дней с момента ее направления.

5.3. За нарушение сроков внесения арендной платы Арендатор уплачивает Арендодателю пени в размере 0,05% от неуплаченной суммы за каждый день просрочки.

VI. Рассмотрение споров

6.1. Все споры и разногласия, которые могут возникнуть между Сторонами, разрешаются путем переговоров.

6.2. При невозможности урегулирования спорных вопросов в процессе переговоров споры подлежат рассмотрению в Арбитражном суде Московской области.

VII. Изменение условий договора

7.1. Изменения и дополнения к условиям настоящего договора действительны при условии, что они оформлены в письменном виде и подписаны уполномоченными представителями сторон по настоящему договору в форме дополнительного соглашения, которое является неотъемлемой частью настоящего договора /и подлежит регистрации в установленном порядке.

7.2. Изменение вида разрешенного использования Земельного участка не допускается.

7.3. Арендатору запрещается заключать договор уступки требования (цессии) по настоящему договору.

7.4. Арендатору запрещается заключать договор субаренды по настоящему договору.

VIII. Дополнительные и особые условия договора

8.1. О форс-мажорных обстоятельствах каждая из сторон обязана немедленно известить другую. Сообщение должно быть подтверждено документом, выданным уполномоченным на то государственным органом. При продолжительности форс-мажорных обстоятельств свыше 6 (шести) месяцев или при не устранении последствий этих обстоятельств в течение 6 месяцев стороны должны встретиться для выработки взаимоприемлемого решения, связанного с продолжением настоящего договора.

8.2. Расходы по государственной регистрации настоящего договора, а также изменений и дополнений к нему возлагаются на Арендатора.

8.3. Настоящий договор аренды составлен в трех экземплярах, имеющих равную юридическую силу, по одному для каждой из Сторон и для органа, осуществляющего государственную регистрацию.

IX. Приложения

К настоящему договору прилагается и является его неотъемлемой частью:

- Протокол (Приложение 1)

- Расчет арендной платы (Приложение 2)
- Акт приема-передачи Земельного участка (Приложение 3).

X. Адреса, реквизиты и подписи Сторон

Арендодатель:

Адрес: _____ ;
 ИНН _____ ;
 КПП _____ ;
 Банковские реквизиты: _____ ;
 р/с _____ ;
 БИК _____ ;
 ОКТМО _____ .

Арендатор:

Адрес _____ ;
 ИНН _____ ;
 КПП _____ ;
 Банковские реквизиты: _____ ;
 р/с _____ ;
 в (наименование банка)
 к/с _____ ;
 БИК _____ /

_____ М.П.

_____ М.П.

Расчет арендной платы за Земельный участок

1. Годовая арендная плата за земельный участок определяется в соответствии с Протоколом.

№ п/п	S, кв.м	ВРИ	Годовая арендная плата, руб.

2. Годовая арендная плата за Земельный участок составляет _____ рублей, а сумма ежеквартального/ежемесячного платежа:

	Арендная плата (руб.)
Квартал/Месяц	
Квартал/Месяц*	

* указывается сумма платежа за неполный период с обязательным указанием неполного периода.

Подписи сторон

Арендодатель:

Арендатор:

М.П.

М.П.

Приложение 3 к договору аренды
от _____ № _____

А К Т
приема-передачи земельного участка

от _____ № _____

_____, (ОГРН _____,
ИНН/КПП _____ / _____, в лице _____, действующ__ на
основании _____, зарегистрированного _____, именуем__ в
дальнейшем **Арендодатель**, юридический адрес: Московская область, _____, с
одной стороны, и

_____, (ОГРН _____, ИНН/КПП
_____ / _____, юридический адрес: _____, в лице
_____, действующ__ на основании _____, с другой стороны, именуемое в
дальнейшем **Арендатор**, при совместном упоминании, именуемые в дальнейшем **Стороны**, на
основании _____, составили настоящий акт приема-передачи к настоящему договору
аренды земельного участка №__ от __.__.__. о нижеследующем.

1. Арендодатель передал, а Арендатор принял во временное владение и пользование за плату
Земельный участок площадью ____ кв.м., с кадастровым номером _____, категория земли _____ с
видом разрешенного использования _____, расположенный по адресу:
_____ (далее по тексту – Земельный участок).

2. Переданный Земельный участок на момент его приема-передачи находится в состоянии,
удовлетворяющем Арендатора.

3. Арендатор претензий к Арендодателю не имеет.

Подписи Сторон

Арендодатель:

Арендатор:

М.П.

М.П.

СХЕМА ПРОЕЗДА

Московская область, Красногорский район, п/о Путилково, 69-й км МКАД,
 ООК ЗАО «Гринвуд», стр. 17, 5 этаж, ГКУ «РЦТ».



ПРОШИТО И
ПРОНУМЕРОВАНО

_____ ЛИСТОВ

Исп. _____

**ЛИСТ СОГЛАСОВАНИЯ
ИЗВЕЩЕНИЯ О ПРОВЕДЕНИИ АУКЦИОНА № АЗ-ОД/20-789**

Управление реализации
земельных прав

Отдел финансово-экономической
деятельности и государственных
закупок

Первый заместитель директора

Директор

**СОГЛАСОВАНИЕ
ИЗВЕЩЕНИЯ О ПРОВЕДЕНИИ АУКЦИОНА**

_____ /

_____ /

_____ /

_____ /

Исполнитель
