



Агентство
Территориального
Планирования

Общество с ограниченной ответственностью
«Агентство территориального планирования»
ИНН 9710009117, 125047, РФ, г. Москва, Оружейный пер., дом № 13, стр. 2, оф. VI,
комн. №5, регистрационный номер в реестре членов саморегулируемой
организации «Саморегулируемая организация Гильдия архитекторов и
проектировщиков» (ГАП СРО) №П-2.287/19-29 от «13» мая 2019 г.

Заключение № 1 от 17.11.2020 г.

Застройщик: ООО «СЗ «Гранель Новострой»

**Заключение о соблюдении требований технических регламентов для
объектов капитального строительства при реализации разрешения на
отклонение от предельных параметров разрешенного строительства,
реконструкции объектов капитального строительства**

Новое строительство

Вид разрешенного использования планируемого объекта капитального
строительства:

3.5.1 Дошкольное, начальное и среднее общее образование
4.7 Гостиничное обслуживание

Расположение на земельном участке:

- Кадастровый номер: 50:20:0020321:2974
- Местоположение Московская область, Одинцовский городской округ, р.п. Новоивановское, 19 км Минского шоссе
- Основной вид разрешенного использования земельного участка в соответствии с утвержденными ПЗЗ: 4.7 Гостиничное обслуживание

Генеральный директор



Е.И. Свиридова

Москва, 2020

СОДЕРЖАНИЕ

СОДЕРЖАНИЕ	2
1.1 Основания для подготовки заключения	3
1.2 Существующее положение	6
1.3 Сведения, подтверждающие, что характеристики земельного участка, неблагоприятны для застройки.....	9
1.4 Характеристики размещаемого объекта капитального строительства, планируемого к строительству, реконструкции	9
1.5 Схема земельного участка с отображением местоположения существующих объектов капитального строительства, сетей инженерного обеспечения, планировочных ограничений и планируемого к размещению объекта	11
1.6 Подтверждение соблюдения требований технических регламентов	12
1.6.1 Федеральный закон «Технический регламент о безопасности зданий и сооружений» от 30.12.2009 N 384-ФЗ:	12
1.6.2 Федеральный закон «Технический регламент о требованиях пожарной безопасности» от 22.07.2008 N 123-ФЗ:	26
1.6.3 Технический регламент о безопасности сетей газораспределения и газопотребления, утвержденный Постановлением Правительства РФ от 29.10.2010 N 870 (в случае отклонения для объектов сетей газораспределения и газопотребления)	28
1.7 Заключение.	29
ПРИЛОЖЕНИЯ.....	30
Приложение 1 Градостроительный регламент территориальной зоны О-1 ..	31
Приложение 2 Технический отчет о выполнении инженерно-геодезических изысканий.....	37

1.1 Основания для подготовки заключения

- на основании ст. 40 Градостроительного кодекса Российской Федерации;

на основании Административного регламента предоставления государственной услуги «Предоставление разрешения на отклонение от предельных параметров разрешенного строительства, реконструкции объектов капитального строительства на территории Московской области», утвержденного распоряжением Главного управления архитектуры и градостроительства Московской области от 21.12.2017 № 31РВ-313 с изменениями от 30.04.2019 № 28РВ-183

В соответствии с Правилами землепользования и застройки территории (части территории) Одинцовского городского округа Московской области, утвержденными Решением совета депутатов Одинцовского городского округа Московской области от 30.04.2020 № 24/16 (в редакции от 09.06.2020 № 14/17), земельные участки с кадастровыми номерами 50:20:0020321:2974 общей площадью 7124 кв. м расположены в территориальной зоне «О-1» с разрешенной предельной этажностью 31 надземных этажа.

Для вида разрешенного использования земельного участка «4.7 Гостиничное обслуживание» установлены минимальные отступы от границ земельного участка 3 м и максимальный процент застройки объекта капитального строительства 1 эт. – 59%; 2 эт. – 51%; 3 эт. – 45%; 4 эт. – 41%; 5 эт. – 37%; 6 эт. – 34%; 7 эт. – 31%; 8 эт. – 29%; 9 эт. – 27%; 10 эт. – 25%; 11 эт. – 24%; 12 эт. – 22%; 13 эт. – 21%; 14 эт. – 20%; 15 эт. – 19%; 16 эт. – 18%; 17 эт. и более – 17%.

Фрагмент карты градостроительного зонирования Одинцовского городского округа Московской области в части рассматриваемой территории представлен на рисунке 1.

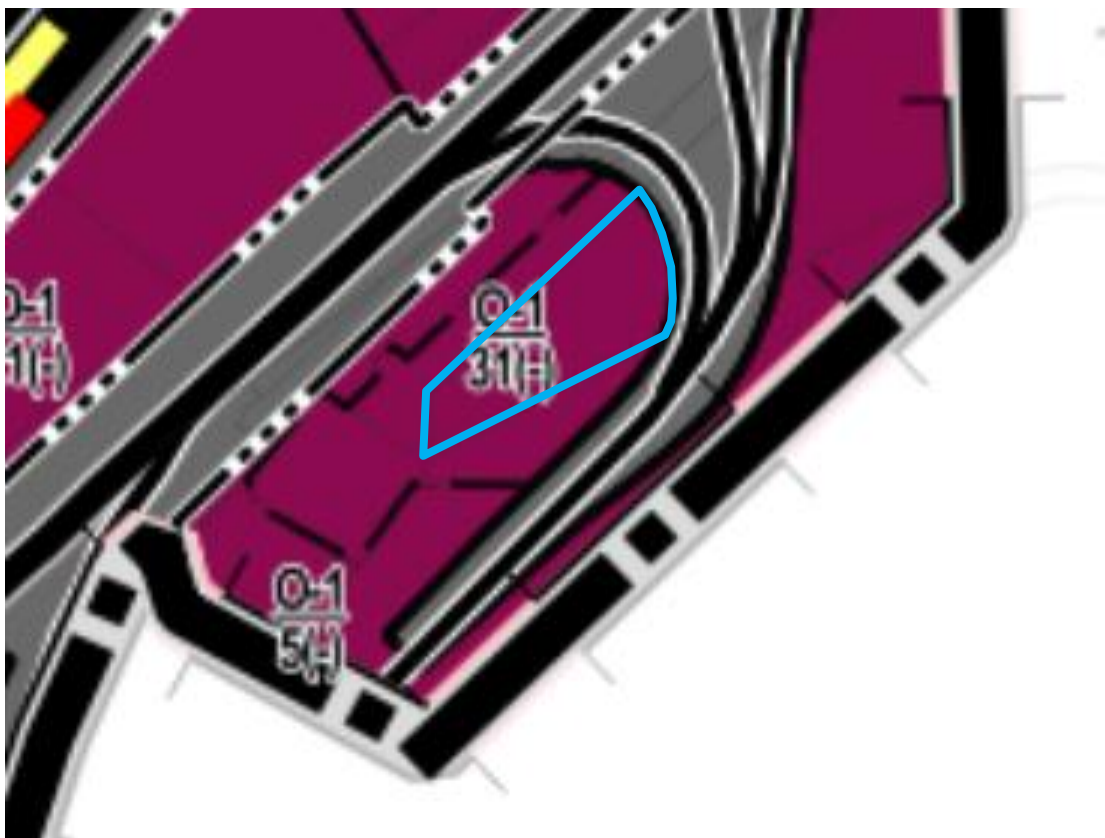
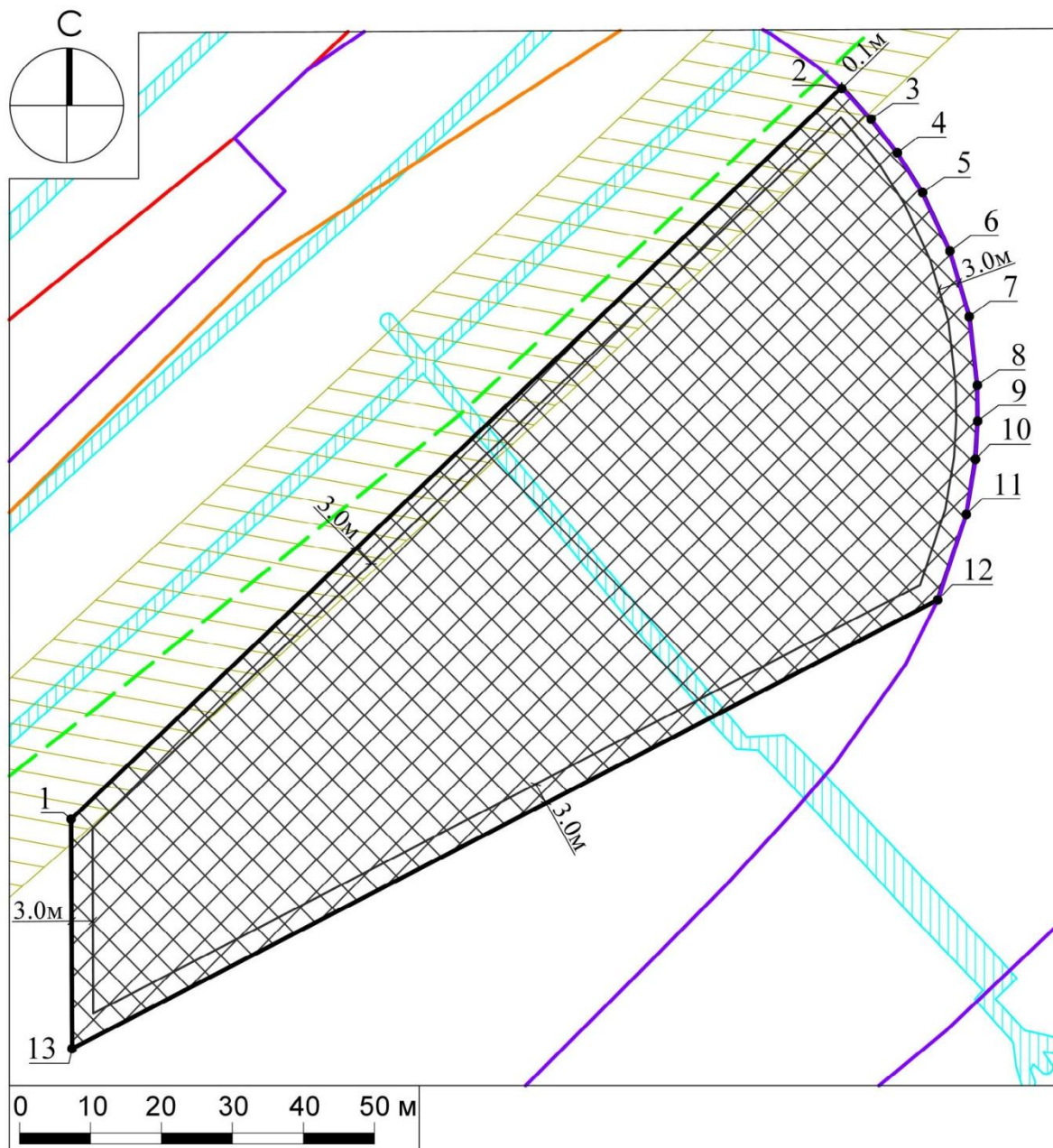




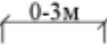
Рисунок 1 – Фрагмент карты градостроительного зонирования городского округа

Целью заключения является получение государственной услуги «Предоставление разрешения на отклонение от предельных параметров разрешенного строительства, реконструкции объектов капитального строительства на территории Московской области» в части коэффициента застройки земельных участков и в части минимальных отступов от границ земельных участков в целях определения мест допустимого размещения зданий, строений, сооружений, за пределами которых запрещено строительство зданий, строений, сооружений.

Чертеж градостроительного плана земельного участка представлен на рисунке 2.



Условные обозначения

-  границы зон, в пределах которых разрешается строительство объектов капитального строительства, подлежат уточнению с учетом требований нормативных правовых актов по установлению зон санитарной охраны источников питьевого водоснабжения¹
-  граница земельного участка
-  минимальные отступы от границ земельного участка, в пределах которого разрешается строительство объектов капитального строительства (согласно видам разрешенного использования)²

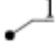






-  1 номер поворотной точки границ земельного участка
-  устанавливаемые красные линии³
-  красные линии⁴
-  красные линии^{5*}
-  линии отступа от красных линий^{5*}
-  санитарно-защитная полоса водоводов^{*}
-  охранные зоны линий электропередачи^{*}

Рисунок 2 – Чертеж градостроительного плана земельного участка с кадастровым номером 50:20:0020321:2974

1.2 Существующее положение

1.2.1. Земельный участок с кадастровым номером 50:20:0020321:2974 расположен на 19 км Минского шоссе, р.п. Новоивановское, Одинцовского городского округа Московской области.

Рассматриваемый земельный участок граничат:

- на севере, западе и юге: с земельным участком для строительства многофункционального комплекса;
- на востоке: с земельными участками автомобильный транспорт.

Космоснимок рассматриваемой территории представлен на рисунке 3.

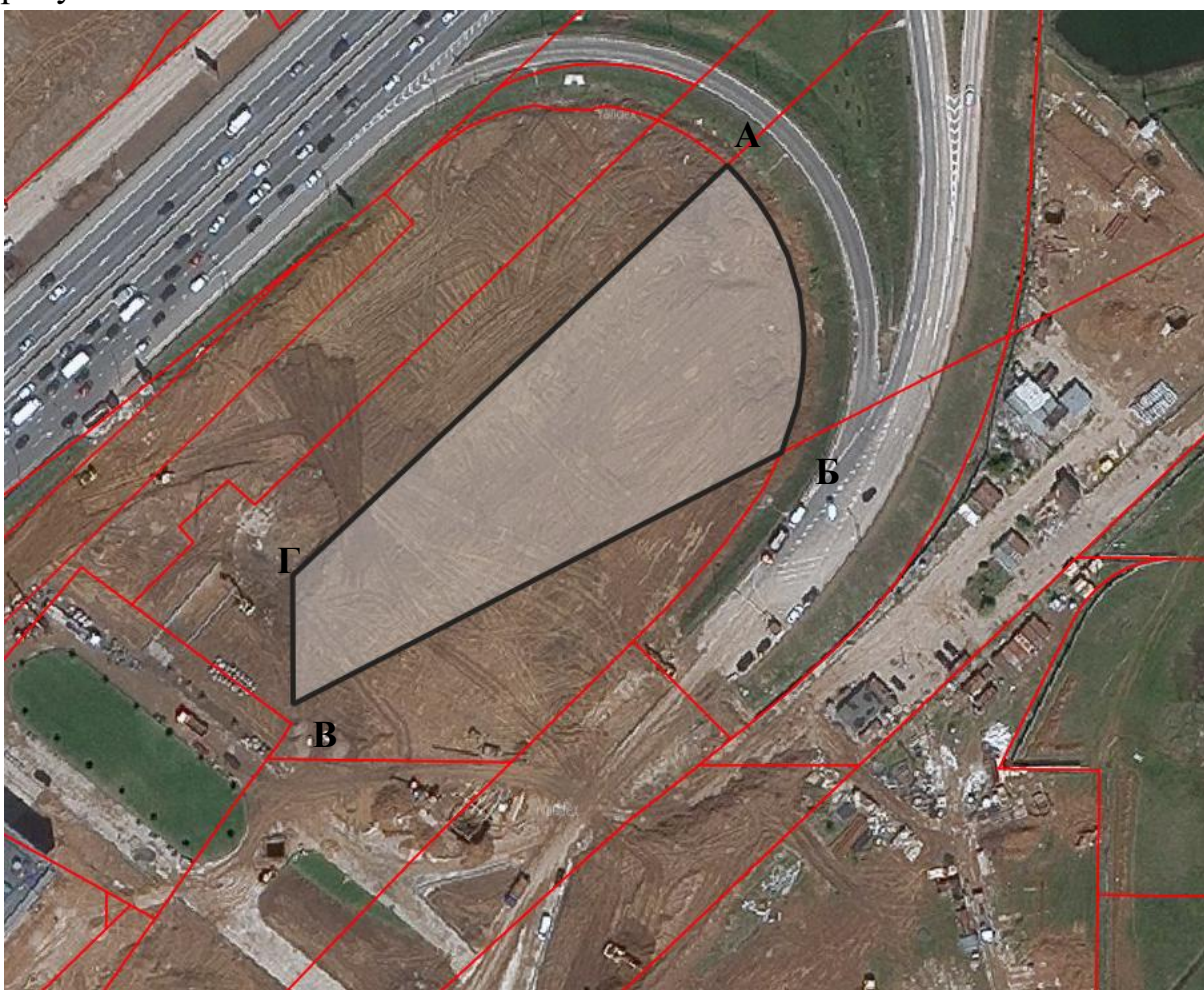


Рисунок 3 – Космоснимок рассматриваемой территории

Фотофиксация существующего состояния территории представлена на рисунке 4.

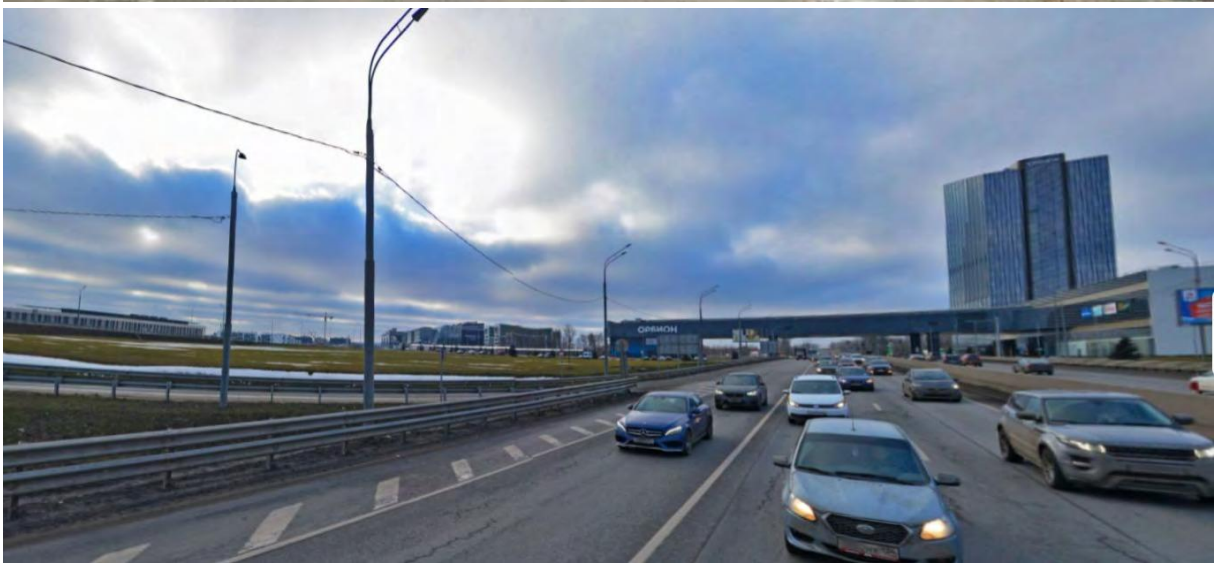
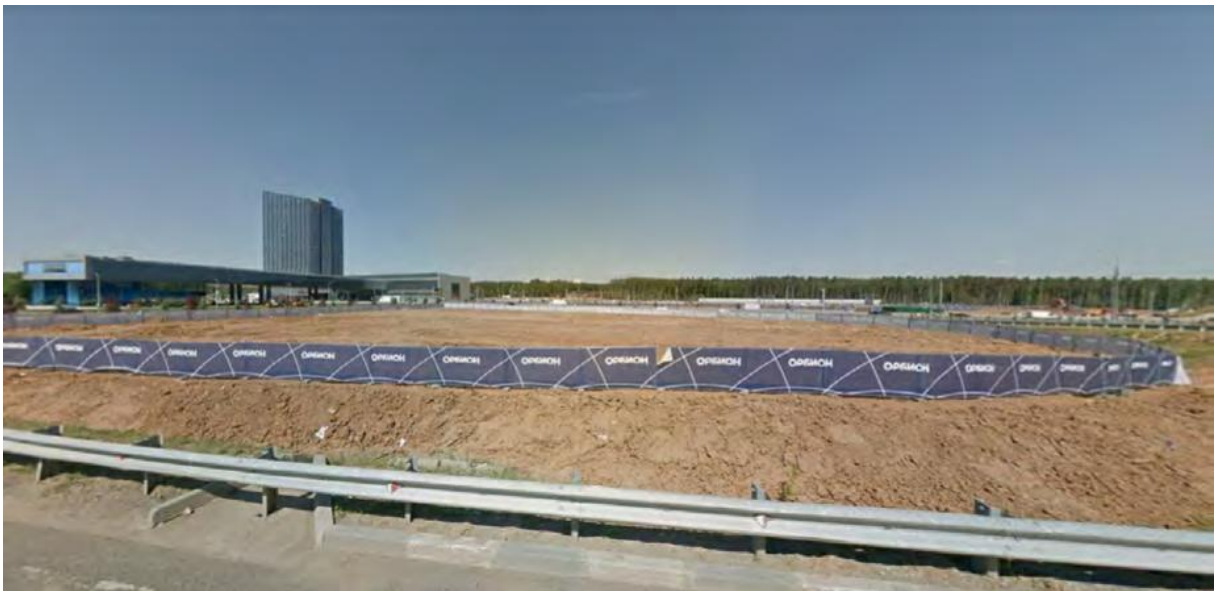


Рисунок 4 – Фотофиксация существующего состояния территории

Земельный участок с кадастровым номером 50:20:0020321:2974 имеет категорию «земли населенных пунктов», **основной** вид разрешенного использования - «коммунальное обслуживание, социальное обслуживание, бытовое обслуживание, общественное управление, обеспечение научной деятельности, обеспечение деятельности в области гидрометеорологии и смежных с ней областях, амбулаторное ветеринарное обслуживание, стационарное ветеринарное обслуживание, деловое управление, объекты торговли (торговые центры, торгово-развлекательные центры (комплексы)), рынки, магазины, банковская и страховая деятельность, общественное питание, гостиничное обслуживание, развлечения, обслуживание автотранспорта, объекты придорожного сервиса, выставочно-ярмарочная деятельность, спорт», площадь – 7124 кв.м.

Земельный участок незастроен.

1.2.2. Планировочные ограничения земельного участка.

Земельный участок частично расположен в приаэродромной территории аэродрома Москва (Внуково) - подзона 3. В пределах третьей подзоны приаэродромной территории запрещается размещать объекты, высота которых превышает ограничения, установленные уполномоченным Правительством Российской Федерации органом исполнительной власти. Абсолютная высота ограничения объекта устанавливается в Балтийской системе высот 1977 года. (Постановление Правительства Российской Федерации от 24 ноября 2016 г. № 1240 «Об установлении государственной системы координат, государственной системы высот и государственной гравиметрической системы», (Собрание законодательства Российской Федерации, 2016, № 49, ст. 6907)).

Сектор 3.1 подзоны 3: предельная абсолютная высота ограничения объектов рассчитана в соответствии с ФАП-262 и соответствует отметке 358,75 м.

Территория расположена в третьем поясе зоны санитарной охраны источников питьевого и хозяйственно-бытового водоснабжения - скважин №№ С3.25/96-14(1)/ГВК 46248665 и С3.26/96-14(2)/ГВК 46248666, эксплуатирующих подольско-мячковский водоносный комплекс.

Земельные участки частично расположены в границах охранной зоны инженерной сети (линии электропередачи) и санитарно-защитной полосы водоводов (по ГПЗУ приведено в информационных целях, подлежит учету при проектировании). По результатам Технического

отчета о выполнении инженерно-геодезических изысканий, водоводы на территории земельного участка отсутствуют (см. Приложение 2).

1.3 Сведения, подтверждающие, что характеристики земельного участка, неблагоприятны для застройки

1.3.1 Конфигурация участка: имеет вытянутую неправильную форму, ширина от 30 до 75 метров, длина составляет от 130 до 160 метров.

1.4 Характеристики размещаемого объекта капитального строительства, планируемого к строительству, реконструкции

На земельных участках предполагается строительство объекта капитального строительства:

– нежилое строение (гостиница), этажностью 31 надземных этажа, площадью застройки 6410 кв. м.

Проектные расстояния от границ земельного участка до проектируемого объекта капитального строительства составляют:

- от границы АГ 0 м;
- от границы ГВ 0 м;
- от границы ВБ 0 м;
- от границы АБ 3 м;

Схема земельного участка с отображением местоположения существующих объектов капитального строительства, сетей инженерного обеспечения планировочных ограничений и планируемого к размещению объекта представлена на рисунке 5.

Характеристики конструкций планируемого к размещению объекта капитального строительства.

- Фундамент: монолитная железобетонная плита переменного сечения, толщиной до 2 м, класс бетона В30 ГОСТ 26633-2012, армирование осуществляется арматурой периодического профиля ГОСТ 34028-2016;
- Стены и пилоны (колонны) наружные стены монолитные железобетонные ниже отм. 0.000 толщиной 300 мм, внутренние стены и стены лестнично-лифтового узла монолитные, железобетонные, толщиной 250 мм, колонны и пилоны монолитные железобетонные, шириной от 300 мм , длиной от 1000 мм, применяемый класс бетона В30 ГОСТ 26633-2012, армирование осуществляется арматурой периодического профиля ГОСТ 34028-2016;
- Перекрытия монолитные железобетонные, толщиной выше отм. 0.000 – 200 мм, выполняются из бетона класса В25 ГОСТ 26633-

2012, армирование осуществляется арматурой периодического профиля ГОСТ 34028-2016;

- Несущие конструкции перекрытий: монолитные железобетонные, толщиной выше отм. 0.000 – 200 мм, выполняются из бетона класса В25 ГОСТ 26633-2012, армирование осуществляется арматурой периодического профиля ГОСТ 34028-2016;
- Наружные стены: пенобетонные блоки 300 мм, минераловатные плиты(утеплитель) 50 мм, вентилируемый фасад 30 мм (наружная отделка- стемалит);
- Кровля: плоская, не эксплуатируемая с внутренним водостоком, состоящая из монолитной железобетонной плиты, класс бетона В30 ГОСТ 26633-2012, армирование осуществляется арматурой периодического профиля ГОСТ 34028-2016, пароизоляции, минераловатной плиты (утеплителя) толщина которого принимается на основании теплотехнического расчета и 2-а слоя кровельного ковра;
- Заполнение оконных проемов: теплое остекление окон с алюминиевым профилем и двухкамерным стеклопакетом;
- Заполнение дверных проемов: металлические противопожарные двери.
- Планировочное и/или объемно-пространственное решение проектируемого объекта не соответствует предельным параметрам разрешенного строительства, установленным градостроительным регламентом территориальной зоны О-1, утвержденным в ПЗЗ в части:
 - максимальный процент застройки для 31-ого этажа до 17%;
 - предельная этажность здания до 31 этажей;

Требуемое отклонение от предельных параметров разрешенного строительства:






- увеличение коэффициента застройки земельного участка до 90%;
- уменьшение минимальных отступов (по смежной границе с земельным участком с кадастровым номером 50:20:0020321:3223) от границ АГ,ГВ,ВБ земельного участка до 0 м.

1.5 Схема земельного участка с отображением местоположения существующих объектов капитального строительства, сетей инженерного обеспечения, планировочных ограничений и планируемого к размещению объекта



Условные обозначения

Границы:

-  земельного участка, неблагоприятного для застройки
-  рассматриваемой территории
-  земельных участков, поставленных на кадастровый учет
-  Красные линии
-  Линия отступа от красных линий

Контуры пятна застройки:



-  башен
-  стилобатной части

Рисунок 5 – Схема земельного участка с отображением местоположения существующих объектов капитального строительства, сетей инженерного обеспечения планировочных ограничений и планируемого к размещению объекта

1.6 Подтверждение соблюдения требований технических регламентов

В соответствии с ч. 1 ст. 40 Градостроительного кодекса РФ правообладатели земельных участков, размеры которых меньше установленных градостроительным регламентом минимальных размеров земельных участков либо конфигурация, инженерно-геологические или иные характеристики, которых неблагоприятны для застройки, вправе обратиться за разрешениями на отклонение от предельных параметров разрешенного строительства, реконструкции объектов капитального строительства.

В соответствии со статьей 40 Градостроительного кодекса РФ «отклонения от предельных параметров разрешенного строительства, реконструкции объектов капитального строительства разрешается для отдельного земельного участка при соблюдении требований технических регламентов».

1.6.1 Федеральный закон «Технический регламент о безопасности зданий и сооружений» от 30.12.2009 N 384-ФЗ:

Требования технического регламента <i>(обосновывается в случае применения для планируемого отклонения)</i>	Обоснование соблюдения требования со ссылкой на нормативно-правовое законодательство и/или специальные технические условия / согласования уполномоченных органов (организаций).
<ul style="list-style-type: none">• Требования механической безопасности.• Требования пожарной безопасности.• Требования безопасности при опасных природных процессах и явлениях и (или) техногенных воздействиях.• Требования безопасных для здоровья человека условий проживания и пребывания в зданиях и сооружениях.• Требования безопасности для пользователей зданиями и сооружениями.• Требования доступности зданий и сооружений для инвалидов и других групп населения с ограниченными возможностями передвижения.• Требования энергетической эффективности зданий и сооружений.• Требования безопасного уровня воздействия зданий и сооружений на окружающую среду.	
ГОСТ 27751-2014 "Надежность строительных конструкций и оснований. Основные положения". Разделы 1 (пункт 1.2), 3, 4 (пункты 4.1, 4.2), 5 (за исключением пункта 5.2.6), 6 (за исключением пункта	Соблюдается. Фундамент монолитный железобетонная плита переменного сечения, толщиной до 2 м, класс

<p>6.1.1), 7 - 13. (в ред. Постановления Правительства РФ от 29.09.2015 N 1033)</p>	<p>бетона В30 ГОСТ 26633-2012, армирование осуществляется арматурой периодического профиля ГОСТ 34028-2016; Стены и пилоны (колонны) наружные стены монолитные железобетонные ниже отм. 0.000 толщиной 300 мм, внутренние стены и стены лестнично-лифтового узла монолитные, железобетонные, толщиной 250 мм, колонны и пилоны монолитные железобетонные, шириной от 300 мм , длиной от 1000 мм, применяемый класс бетона В30 ГОСТ 26633-2012, армирование осуществляется арматурой периодического профиля ГОСТ 34028-2016; Перекрытия монолитные железобетонные, толщиной выше отм. 0.000 – 200 мм, выполняются из бетона класса В25 ГОСТ 26633-2012, армирование осуществляется арматурой периодического профиля ГОСТ 34028-2016.</p>
<p>ГОСТ 31937-2011 "Здания и сооружения. Правила обследования и мониторинга технического состояния". Разделы 1, 6 (пункты 6.2.5, 6.2.6, 6.3.2, 6.3.3, 6.4.18, 6.4.19, 6.4.20), приложения Б, В, К, Л.</p>	<p>Соблюдается. При строительстве используется геодезическая съемка здания на каждом этапе возведения конструкций для общего мониторинга.</p>
<p>ГОСТ 18105-2010 "Бетоны. Правила контроля и оценки прочности". Разделы 1, 4 (пункты 4.1 - 4.4, 4.8), 5 (пункты 5.5 - 5.10), 8 (пункты 8.2 - 8.4, 8.7)</p>	<p>Соблюдается. При заливке железобетонных конструкций использовать лабораторию для подтверждения класса прочности бетона.</p>
<p>ГОСТ Р 52044-2003 "Наружная реклама на автомобильных дорогах и территориях городских и сельских поселений. Общие технические требования к средствам наружной рекламы. Правила размещения". Разделы 5 (пункты 5.1, 5.2, 5.4, 5.7), 6 (пункты 6.1, 6.4, 6.12, 6.13).</p>	<p>Не требуется. Размещение рекламы не предусматривается.</p>
<p>СП 15.13330.2012 "СНиП II-22-81* "Каменные и армокаменные конструкции". Разделы 1, 4 (пункт 4.4), 6 - 10.</p>	<p>Соблюдается. Перекрытия монолитные железобетонные, толщиной выше отм. 0.000 – 200 мм, выполняются из бетона класса В25 ГОСТ 26633-2012, армирование</p>

	осуществляется арматурой периодического профиля ГОСТ 34028-2016.
СП 16.13330.2011 "СНиП II-23-81* "Стальные конструкции". Разделы 1, 4 - 6, 7 (за исключением пункта 7.3.3), 8 (за исключением пунктов 8.5.1, 8.5.9), 9 - 14, 15 (за исключением пункта 15.5.3), 16 - 18, приложения Д, Е, Ж.	Соблюдается. Фундамент армирование осуществляется арматурой периодического профиля ГОСТ 34028-2016. В перекрытиях армирование осуществляется арматурой периодического профиля ГОСТ 34028-2016.
СП 17.13330.2011 "СНиП II-26-76 "Кровли". Разделы 1, 4 (пункты 4.1 - 4.3, 4.5, 4.6, 4.8, 4.10 - 4.13, 4.15), 5 (за исключением пунктов 5.19, 5.30), 6 - 8, 9 (пункты 9.3, 9.5 - 9.7, 9.9 - 9.14).	Соблюдается. Конструкция кровли плоская, не эксплуатируемая с внутренним водостоком, состоящая из монолитной железобетонной плиты, класс бетона В30 ГОСТ 26633-2012, армирование осуществляется арматурой периодического профиля ГОСТ 34028-2016, пароизоляции, минераловатной плиты(утеплителя) толщина которого принимается на основании теплотехнического расчета и 2-а слоя кровельного ковра.
СП 18.13330.2011 "СНиП II-89-80* "Генеральные планы промышленных предприятий". Разделы 1 (пункт 1.1), 4 (пункты 4.4, 4.10, 4.14, 4.16, 4.17, 4.22), 5 (пункты 5.37, 5.38, 5.41, 5.42, 5.44 - 5.46, 5.63, 5.72, 5.74, 5.75), 6 (пункты 6.4, 6.9 - 6.15, 6.17, 6.21, 6.22).	Не требуется. Размещение промышленных предприятий не предусматривается.
СП 19.13330.2011 "СНиП II-97-76 "Генеральные планы сельскохозяйственных предприятий". Разделы 1 (пункт 1.1), 4 (пункты 4.2, 4.6, 4.10, 4.12, 4.14 - 4.16, 4.18), 5 (пункт 5.20), 6 (пункты 6.5, 6.9).	Не требуется. Размещение сельскохозяйственных предприятий не предусматривается.
СП 20.13330.2011 "СНиП 2.01.07-85* "Нагрузки и воздействия". Разделы 1 (пункт 1.1), 4, 6 - 15, приложения В - Е.	Соблюдается. Расчетными нагрузками являются: собственный вес конструкций здания, ветровая нагрузка, снеговая нагрузка, нагрузка от оборудования, эксплуатационная нагрузка от людей – 250 кг/кв.м.
СП 21.13330.2012 "СНиП 2.01.09-91 "Здания и сооружения на подрабатываемых территориях и просадочных грунтах". Разделы 1, 4 (пункты 4.3 - 4.7, 4.10, 4.11, 4.14 - 4.16), 5 (пункты 5.1.3 - 5.1.9, 5.3.1 -	Не требуется. Просадочные грунты на участке отсутствуют

5.3.4, 5.3.6, 5.4.1, 5.4.5 - 5.4.8, 5.5.1 - 5.5.3, 5.5.6 - 5.5.8, 5.5.10, 5.5.12, 5.5.14, 5.5.16), 6 (пункты 6.1.5, 6.3.1, 6.4.3, 6.4.13, 6.4.15, 6.4.22).	
СП 22.13330.2011 "СНиП 2.02.01-83* "Основания зданий и сооружений". Разделы 1, 4 (пункты 4.2, 4.4, 4.8, 4.12, 4.20), 5 (пункты 5.1.3, 5.1.7, 5.2.1 - 5.2.4, 5.2.6, 5.3.16, 5.3.17, 5.4.1 - 5.4.3, 5.4.12, 5.4.14, 5.4.15, 5.5.3 - 5.5.7, 5.5.9, 5.5.10, 5.6.3, 5.6.5 - 5.6.9, 5.6.13, 5.6.16, 5.6.25, 5.6.26, 5.7.1, 5.7.3 - 5.7.14, 5.8.1 - 5.8.13), 6 (пункты 6.1.1 - 6.13.7), 7, 9 (пункты 9.1, 9.2, 9.4, 9.5, 9.9, 9.11, 9.12, 9.14 - 9.19, 9.21 - 9.38), 10 (пункты 10.1 - 10.3, 10.5, 10.6, 10.8, 10.10 - 10.17), 11 (пункты 11.2, 11.3, 11.4, 11.9, 11.12, 11.13, 11.16, 11.17, 11.18, 11.22, 11.23, 11.24), 12 (пункты 12.4, 12.8), приложения Л, М.	Соблюдается. Местные грунты – Суглинок. Предусмотрена монолитная железобетонная плита переменного сечения, толщиной до 2 м.
СП 23.13330.2011 "СНиП 2.02.02-85* "Основания гидротехнических сооружений". Разделы 1, 4 (пункты 4.7 - 4.10), 7 - 14, приложения В, Г.	Не требуется. Размещение гидротехнических сооружений не предусматривается.
СП 24.13330.2011 "СНиП 2.02.03-85 "Свайные фундаменты". Разделы 1, 4 (пункты (4.1 - 4.4, 4.7 - 4.10), 5 (пункты 5.10, 5.11), 6 (пункты 6.7 - 6.11), 7 (пункты 7.1.1 - 7.1.10, 7.1.12 - 7.1.16, 7.2.1 - 7.6.12), 8 (пункты 8.8 - 8.10, 8.11, 8.13 - 8.15, 8.17 - 8.19), 9 (пункты 9.2 - 9.15, 9.17, 9.19), 10 (пункты 10.3 - 10.7), 11 (пункты 11.5 - 11.9, 11.12, 11.13), 12 (пункты 12.2 - 12.12, 12.15), 13 (пункты 13.6, 13.7), 14 (пункты 14.2 - 14.7), 15 (пункты 15.3 - 15.8).	Не требуется. Фундамент: монолитная железобетонная плита переменного сечения, толщиной до 2 м, класс бетона В30 ГОСТ 26633-2012, армирование осуществляется арматурой периодического профиля ГОСТ 34028-2016.
СП 25.13330.2012 "СНиП 2.02.04-88 "Основания и фундаменты на вечномерзлых грунтах". Разделы 1, 4 (пункты 4.2, 4.4, 4.5), 5 (пункты 5.5 - 5.8), 6 (пункты 6.1.2 - 6.1.3, 6.3.1 - 6.3.14, 6.5.7), 7 (пункты 7.1.1, 7.2.6, 7.2.8 - 7.2.12, 7.2.15 - 7.2.17, 7.3.1 - 7.4.6), 8, 9, 10, 11, 12, 13 (пункты 13.3, 13.6 - 13.8), 14 (пункты 14.1, 14.3 - 14.11, 14.16 - 14.19), 15 (пункты 15.2, 15.5 - 15.8), 16, приложения Г, Д, Е.	Не требуется. Грунты участка не относятся к вечномерзлым.
СП 26.13330.2012 "СНиП 2.02.05-87 "Фундаменты машин с динамическими нагрузками". Разделы 1, 4 - 7.	Не требуется. Установка машин с динамическими нагрузками не предусматривается.
СП 28.13330.2012 "СНиП 2.03.11-85 "Защита строительных конструкций от коррозии". Разделы 1, 5 (за исключением пункта 5.5.5), 6 (пункты 6.4 - 6.13), 7, 8, 9 (за исключением пункта 9.3.8), 10, 11 (пункты 11.1, 11.2, 11.5 - 11.9), приложения Б - Г, Ж, Л, Р, У, Х, Ч.	Соблюдается. Все железобетонные конструкции будут защищены гидроизоляцией обмазочной в два слоя. Все металлоконструкции будут окрашены грунтом ГФ-021 и краской ПФ-115.
СП 30.13330.2012 "СНиП 2.04.01-85* Внутренний водопровод и канализация зданий". Разделы 1, 4 (пункт 4.1), 5 (пункты 5.1.1 - 5.1.6, абзацы первый и десятый пункта 5.2.2, пункты 5.2.7 - 5.2.11, 5.3.1, 5.3.2, 5.4.13, 5.4.14, 5.4.16, 5.4.17, 5.5.1 - 5.6.8), 6 (за	Соблюдается. Применяются современные ПВХ и НПВХ трубы диаметром 110мм и 50мм напорные и безнапорные,

исключением пункта 6.4.15), 7 (пункты 7.1.1, 7.1.2, 7.1.4, 7.1.5, 7.1.7, 7.1.9 - 7.1.11, 7.2.1, 7.2.5, 7.3.1, 7.3.3, 7.3.5, 7.3.8, 7.3.10, 7.3.12, 7.3.14, 7.3.15, 7.3.17, 7.3.18 - 7.3.20, 7.4.1, 7.4.6 - 7.4.9), 8 (пункты 8.1.2, 8.1.3, 8.2.1 - 8.4.5, 8.5.2 - 8.5.7, 8.6.2, 8.6.14), 9, 10 (пункты 10.1, 10.2, 10.8).	имеющие все сертификаты соответствия.
СП 31.13330.2012. "СНиП 2.04.02-84* "Водоснабжение. Наружные сети и сооружения". Разделы 1, 4 (пункт 4.3), 5 (пункт 5.10) 7 (пункт 7.6), 8 (пункты 8.10, 8.84 - 8.86), 9 (пункты 9.2, 9.15, 9.112, 9.113, 9.117, 9.118, 9.127 - 9.130, 9.132, 9.155, 9.160, 9.179, 9.182, 9.183), 11 (пункты 11.8, 11.52, 11.53, 11.56, 11.57), 12 (пункт 12.3), 14 (пункты 14.39, 14.42), 15 (пункты 15.3, 15.4, 15.5, 15.9, 15.10, 15.13, 15.22, 15.28, 15.29, 15.30, 15.36 - 15.40), 16 (пункты 16.1 - 16.3, 16.5, 16.10, 16.14 - 16.17, 16.19 - 16.23, 16.31 - 16.48, 16.58 - 16.67, 16.92 - 16.128).	Соблюдается. Применяются современные ВГП трубы с цинковым покрытием, имеющие все сертификаты соответствия.
СП 32.13330.2012 "СНиП 2.04.03-85 "Канализация. Наружные сети и сооружения". Разделы 1, 4 (пункты 4.8, 4.9, 4.11, 4.12), 5 (пункт 5.1.1 - 5.1.10), 6 (пункты 6.7.1, 6.7.2, 6.8.2), 7 (пункты 7.1.1, 7.6.1 - 7.7.7), 8 (пункты 8.1.1, 8.2.1, 8.2.19, 8.2.20), 9 (9.1.1, 9.1.2, 9.1.4, 9.1.9, 9.2.14.1), 10 (пункты 10.1.3, 10.2.9), 11 (пункты 11.1.1, 11.1.2, 11.1.4, 11.2.1, 11.2.2), 12.	Соблюдается. Применяются современные НПВХ трубы диаметром 110 мм напорные и безнапорные. Для сбора ливневых стоков предусматривается установка накопителя. Для сбора отходов бытовой канализации предусматривается подключение к системе городской канализации.
СП 33.13330.2012 "СНиП 2.04.12-86 "Расчет на прочность стальных трубопроводов". Разделы 1, 5 - 9.	Соблюдается. Применяются современные ВГП трубы с цинковым покрытием, имеющие все сертификаты соответствия. Производится гидравлический расчет для подбора сечения применяемой трубы.
СП 34.13330.2012 "СНиП 2.05.02-85* "Автомобильные дороги". Разделы 1, 7 (пункты 7.1 - 7.5, 7.25 - 7.35, 7.40 - 7.63), 8 (пункты 8.1 - 8.5, 8.7 - 8.14, 8.16, 8.17, 8.19 - 8.38), 9 (пункт 9.5), 10 (пункты 10.4 - 10.13, 10.17 - 10.22), 11 (пункты 11.6, 11.8, 11.13), 12 (за исключением пункта 12.21).	Не требуется. Устройство автомобильных дорог не предусмотрено.
СП 35.13330.2011 "СНиП 2.05.03-84* "Мосты и трубы". Разделы 1, 5, 6 (за исключением пунктов 6.12, 6.23), 7 (пункты 7.1 - 7.48, 7.117 - 7.186), 8 (8.1 - 8.8, 8.110, 8.111, 8.113 - 8.136, 8.160 - 8.189), 9 (пункты 9.1 - 9.18, 9.37 - 9.47), 10 (пункты 10.1 - 10.5, 10.44 - 10.87), 11 (пункты 11.1 - 11.3, 11.20 - 11.26), приложения А, Б, Г, Е, Ж, К, М, Н, П, Р, С, Т, У, Ф, Х, Ц, Ш, Щ, Э, Ю, Я, приложения 1 - 5.	Не требуется. На участке отсутствуют мосты и трубы.
СП 36.13330.2012 "СНиП 2.05.06-85* "Магистральные трубопроводы". Разделы 1 (пункт 1.1), 5 (пункты 5.5 -	Не требуется. На участке отсутствуют магистральные

5.6), 7 (пункты 7.6 - 7.10, 7.15 - 7.18, 7.20, 7.22, 7.24, 7.25), 8 (пункты 8.1.3, 8.2.6, 8.2.11), 10 (пункты 10.2.1 - 10.3.7), 11 - 14, 16, 17 (пункты 17.1.1 - 17.1.21).	трубопроводы.
СП 37.13330.2012 "СНиП 2.05.07-91* "Промышленный транспорт". Разделы 1, 5 (пункты 5.2.9 - 5.2.11, 5.3.9, 5.3.10, 5.3.15, 5.3.16, 5.4.1 - 5.5.27, 5.6.19 (за исключением абзаца первого пункта 5.6.19), пункты 5.7.1 - 5.7.10, первое предложение пункта 5.9.4, абзацы первый и четвертый пункта 5.9.6, абзацы второй - пятый пункта 5.9.7, пункты 5.11.8, 5.12.15, 5.12.20, 5.12.28, 5.14.1 - 5.14.39, 5.17.2), 6 (пункты 6.2.3, 6.3.1 - 6.3.34, 6.5.1 - 6.5.15, 6.7.1 - 6.7.6, 6.10.1 - 6.10.10, 6.12.1 - 6.12.9), 7 (пункты 7.3.1 - 7.6.12, 7.10.4), 8 (пункт 8.7.2), 9 (пункты 9.1.4, 9.2.1 - 9.2.7, 9.4.4, 9.4.8, 9.4.13, 9.4.14, 9.5.1 - 9.6.8), 10 (пункты 10.4.9, 10.4.10, 10.7.3, 10.7.4, 10.8.1 - 10.8.11), 11 (пункт 11.3.1)	Не требуется. На участке отсутствует промышленный транспорт
СП 38.13330.2012 "СНиП 2.06.04-82* "Нагрузки и воздействия на гидротехнические сооружения (волновые, ледовые и от судов)". Разделы 1, 4 - 7.	Не требуется. На участке отсутствуют гидротехнические сооружения.
СП 39.13330.2012 "СНиП 2.06.05-84* "Плотины из грунтовых материалов". Разделы 1, 4 - 8.	Не требуется. На участке отсутствуют плотины.
СП 40.13330.2012 "СНиП 2.06.06-85 "Плотины бетонные и железобетонные". Разделы 1, 4 - 8.	Не требуется. На участке отсутствуют плотины.
СП 41.13330.2012 "СНиП 2.06.08-87 "Бетонные и железобетонные конструкции гидротехнических сооружений". Разделы 1, 5 (пункты 5.5 - 5.8, 5.13 - 5.28, 5.30 - 5.35), 6 (пункты 6.1, 6.1.1, 6.2, 6.6 - 6.8, 6.10 - 6.13, 6.15 - 6.22, 6.26 - 6.31), 7 - 10.	Не требуется. На участке отсутствуют гидротехнические сооружения.
СП 42.13330.2011 "СНиП 2.07.01-89* "Градостроительство. Планировка и застройка городских и сельских поселений". Разделы 1 (пункт 1.1), 4, 5 (за исключением пунктов 5.4, 5.7), 6 (за исключением пункта 6.3), 8 (пункты 8.2 - 8.6, 8.8, 8.9, 8.12 - 8.20, 8.24 - 8.26), 9, 10 (пункты 10.1 - 10.5), 11 (пункты 11.1 - 11.24, 11.25 (таблица 10, за исключением примечания 4), 11.26, 11.27), 12 (за исключением пункта 12.33), 13, 14.	Соблюдается. В генеральном плане земельный участок относится к функциональной зоне «О-1» Многофункциональной общественно-деловой зоне; В ПЗЗ земельный участок относится к территориальной зоне «О-1» Многофункциональной общественно-деловой зоне.
СП 43.13330.2012 "СНиП 2.09.03-85 "Сооружения промышленных предприятий". Разделы 1, 4 (пункты 4.6, 4.17), 5 (пункты 5.3.5, 5.3.7 - 5.3.14, 5.4.11 - 5.4.26), 6 (пункты 6.1.8, 6.1.19, 6.1.22, 6.1.30, 6.1.31, 6.1.47, 6.2.10), 7 (пункты 7.1.9, 7.1.10, 7.2.8, 7.2.9, 7.2.10, 7.3.23, 7.3.26 - 7.3.28, 7.3.29, 7.3.30, 7.3.33 - 7.3.56, 7.4.8, 7.4.11), 8 (пункты 8.1.7, 8.2.11, 8.2.17, 8.3.10, 8.3.11, 8.3.15 - 8.3.25, 8.4.5, 8.5.6), 9 (пункты 9.1.21, 9.1.34, 9.1.37, 9.2.12, 9.3.24, 9.3.26, 9.3.29, 9.3.33, 9.3.39, 9.3.47, 9.3.49, 9.4.3, 9.5.9).	Не требуется. На участке отсутствуют промышленные предприятия.
СП 45.13330.2012 "СНиП 3.02.01-87 "Земляные сооружения, основания и фундаменты". Разделы 1, 6	Соблюдается. Разрабатываются проект

<p>(пункты 6.1.10, 6.1.12, 6.1.14, 6.1.15, 6.1.16, 6.1.19, 6.1.21), 8 (пункты 8.3, 8.19), 10, 11 (пункты 11.30, 11.43), 12 (пункт 12.7.5, таблица 12.1, пункт 12.8.18, позиция 2 таблицы 12.2), 14 (пункт 14.1.29, таблица 14.4), 15 (пункт 15.7), 16 (пункт 16.4.10), 19 (пункт 19.19, таблица 19.1).</p>	<p>производства работ (ППР) и проект организации строительства (ПОС).</p>
<p>СП 46.13330.2012 "СНиП 3.06.04-91 "Мосты и трубы". Разделы 1, 7 (пункты 7.6, 7.9, 7.40, 7.51), 8 (пункты 8.9, 8.21), 9 (пункты 9.17 9.73), 10 (пункты 10.57 - 10.59, 10.61, 10.78), 11 (пункты 11.9, 11.30), 13 (пункт 13.8)</p>	<p>Не требуется. На участке отсутствуют мосты и трубы.</p>
<p>СП 47.13330.2012 "СНиП 11-02-96 "Инженерные изыскания для строительства. Основные положения". Разделы 1 (пункт 1.1), 4 (пункты 4.8, 4.12 - 4.15, 4.17, 4.19 (первое и третье предложения пункта 4.22), 5 (пункты 5.1.1.2, 5.1.1.5 - 5.1.1.7, 5.1.1.9, 5.1.1.16 - 5.1.1.19, 5.1.2.5, 5.1.2.8, 5.1.2.13, 5.1.3.1.2, 5.1.3.4.2, 5.1.3.4.3, 5.1.3.5.4, 5.1.4.4, 5.1.4.5, 5.1.6.2, 5.1.6.4, 5.1.6.8, 5.4.4, подраздел 5.6), 6 (пункты 6.2.3, 6.2.5, 6.2.6, 6.3.2, 6.3.3, абзац последний пункта 6.3.5, пункты 6.3.6 - 6.3.8, 6.3.15, 6.3.17, 6.3.21, 6.3.23, 6.3.26, 6.3.28 - 6.3.30, 6.4.2, 6.4.3, 6.4.8, 6.7.1 - 6.7.5), 7 (пункты 7.1.6, 7.4.5, 7.4.6, 7.6.1 - 7.6.5), 8 (пункты 8.2.2, 8.2.3, 8.3.2, 8.3.3, 8.4.2, 8.4.3, 8.5.1 - 8.5.4), приложения А, Б, В, Г.</p>	<p>Соблюдается. Подготавливаются разделы инженерные изысканий.</p>
<p>СП 50.13330.2012 "СНиП 23-02-2003 "Тепловая защита зданий". Разделы 1, 4 (пункты 4.3, 4.4), 5 (пункты 5.1, 5.2, 5.4 - 5.7), 6 (пункт 6.8), 7 (пункт 7.3), 8 (подпункты "а" и "б" пункта 8.1), 9 (пункт 9.1), приложение Г.</p>	<p>Соблюдается. Стены здания - пенобетонные блоки 300 мм, минераловатные плиты (утеплитель) 50 мм, вентилируемый фасад 30 мм (наружная отделка- стемалит). Кровля: монолитные железобетонные плиты с пароизоляции, минераловатной плиты(утеплителя) толщина которого принимается на основании теплотехнического расчета и 2-а слоя кровельного ковра. Окна – теплое остекление окон с алюминиевым профилем и двухкамерным стеклопакетом.</p>
<p>СП 51.13330.2011 "СНиП 23-03-2003 "Защита от шума". Разделы 1, 4 (пункты 4.2 - 4.5), 5, 6 (пункты 6.1, 6.3), 7, 8, 9 (пункты 9.1 - 9.6, 9. 17 - 9.21), 10 (пункты 10.1, 10.3 - 10.16), 11 (пункты 11.1 - 11.21, 11.26), 12.</p>	<p>Соблюдается. Стены здания - пенобетонные блоки 300 мм, минераловатные плиты (утеплитель) 50 мм, вентилируемый фасад 30 мм (наружная отделка- стемалит). Кровля: монолитные железобетонные плиты с пароизоляции, минераловатной</p>

	<p>плиты(утеплителя) толщина которого принимается на основании теплотехнического расчета и 2-а слоя кровельного ковра; При прокладке инженерных систем внутри здания использовать изоляцию. Окна – теплое остекление окон с алюминиевым профилем и двухкамерным стеклопакетом.</p>
СП 52.13330.2011 "СНиП 23-05-95* "Естественное и искусственное освещение". Разделы 1 (пункты 1.1, 1.2), 4 - 6, 7 (пункты 7.1 - 7.35, 7.37, 7.38, 7.40, 7.45 - 7.86, 7.101 - 7.122), приложение К.	Соблюдается. Освещенность не менее 50 Лк
СП 54.13330.2011 "СНиП 31-01-2003 "Здания жилые многоквартирные". Разделы 1 (пункт 1.1), 4 (пункты 4.3 - 4.7, абзацы третий - шестой пункта 4.8, пункты 4.9, 4.10 (за исключением слов "все предприятия, а также магазины с режимом функционирования после 23 ч"), 4.11, 4.12), 5 (пункты 5.5, 5.8), 6 (пункты 6.2, 6.5 - 6.8), 7 (пункты 7.1.2, 7.1.4 - 7.1.14, абзац второй пункта 7.1.15, пункты 7.2.1 - 7.2.15, 7.3.6 - 7.3.10, 7.4.2, 7.4.3, 7.4.5, 7.4.6), 8 (пункты 8.2 - 8.7, 8.11 - 8.13), 9 (пункты 9.2 - 9.4, 9.6, 9.7, 9.10 - 9.12, 9.16, 9.18 - 9.20, 9.22, 9.23, 9.25 - 9.28, 9.31, 9.32), 10 (пункт 10.6), 11 (пункты 11.3, 11.4).	Не требуется. На участке не размещаются многоквартирные жилые здания.
СП 56.13330.2011 "СНиП 31-03-2001 "Производственные здания". Разделы 1, 4 (пункты 4.5, абзац последний пункта 4.6, пункт 4.11), 5 (пункты 5.1, 5.4, 5.7 - 5.9, 5.11 - 5.12, 5.15 - 5.20, 5.23 - 5.26, 5.29, 5.30, 5.33, 5.34, 5.36).	Не требуется. На участке не размещаются производственные здания.
СП 58.13330.2012 "СНиП 33-01-2003 "Гидротехнические сооружения. Основные положения". Разделы 1, 4 - 8, приложения А, Б, Г, Д, Е.	Не требуется. На участке отсутствуют гидротехнические сооружения.
СП 59.13330.2012 "СНиП 35-01-2001 "Доступность зданий и сооружений для маломобильных групп населения". Разделы 1 (пункты 1.1 - 1.6), 2, 4 (пункты 4.1.2 - 4.1.11, абзацы первый - пятый пункта 4.1.12, пункты 4.1.14 - 4.1.16, абзац первый пункта 4.1.17, пункты 4.2.1 - 4.2.4, 4.2.6, 4.3.1, 4.3.3 - 4.3.5, 4.3.7), 5 (пункты 5.1.1 - 5.1.3, абзацы первый - третий и пятый пункта 5.1.4, абзац первый пункта 5.1.5, пункты 5.1.6 - 5.1.8, 5.2.1 - 5.2.4, 5.2.6 - 5.2.11, 5.2.13, абзацы первый и второй пункта 5.2.14, пункты 5.2.15 - 5.2.17, абзац первый пункта 5.2.19, пункты 5.2.20 - 5.2.32, абзац второй пункта 5.2.33, пункты 5.2.34, 5.3.1 - 5.3.9, 5.4.2, 5.4.3, 5.5.1, 5.5.2, абзац первый пункта 5.5.3, пункты 5.5.4 - 5.5.7), 6 - 8, приложение Г.	Соблюдается. Проектные решения обеспечивают для маломобильных групп населения (МГН) условия использования в полном объеме помещений для безопасного осуществления необходимой деятельности самостоятельно либо с помощью сопровождающего, а также эвакуации в случае чрезвычайной ситуации.
СП 60.13330.2012 "СНиП 41-01-2003 "Отопление,	Соблюдается. Применяются

<p>вентиляция и кондиционирование воздуха". Разделы 1, 4 (за исключением пункта 4.7), 5 (за исключением пункта 5.3), 6.1 (пункты 6.1.2 - 6.1.4, 6.1.6, 6.1.7), 6.2 (пункты 6.2.4 - 6.2.6, 6.2.8 - 6.2.10), 6.3 (пункты 6.3.2 - 6.3.8), 6.4 (пункты 6.4.1 - 6.4.3, 6.4.5, 6.4.7 - 6.4.9, 6.4.11, 6.4.14), 6.5 (пункты 6.5.3 - 6.5.8), 7 (пункты 7.1.2, 7.1.3, 7.1.5 - 7.1.10, 7.1.12, 7.1.18, 7.2.1 - 7.3.5, 7.4.1 - 7.4.4, 7.4.6, 7.5.1, 7.5.2, 7.5.5, 7.5.11, 7.6.1 - 7.6.5, 7.9.4 - 7.9.16, 7.10.2, 7.10.3, 7.10.6, 7.10.7, 7.11.1 - 7.11.14), 8, 9 (пункты 9.5, 9.7 - 9.14, 9.16, 9.23), 10, 11 (пункты 11.4.3 - 11.4.7), 12, 13 (пункты 13.3 - 13.7), 14 (пункты 14.1, 14.2), приложения А - Д, Ж, И, К.</p>	<p>стальные водогазопроводные трубы по ГОСТ 3262-75*, устанавливается система дымоудаления и подпора воздуха. Все применяемые материалы имеют сертификаты</p>
<p>СП 61.13330.2012 "СНиП 41-03-2003 "Тепловая изоляция оборудования и трубопроводов". Разделы 1, 5 (пункты 5.9, 5.18, 5.19)</p>	<p>Соблюдается. Применяется негорючая изоляция трубчатая толщиной 13мм.</p>
<p>СП 62.13330.2011 "СНиП 42-01-2012 "Газораспределительные системы". Разделы 1, 4 (пункты 4.12 - 4.14, 4.2, 4.5, 4.6, 4.10), 5 (пункты 5.1.2 - 5.1.4, 5.1.8, 5.2.1, 5.2.4, 5.3.2 - 5.3.5, 5.4.1 - 5.4.4, 5.5.2, 5.5.4, 5.5.5, 5.6.1 - 5.6.7, 5.7.2), 6 (пункты 6.2.3, 6.3.2 - 6.3.5, 6.4.1 - 6.4.4, 6.5.8, 6.5.9, 6.5.11, 6.5.13), 7 (пункты 7.1, 7.2, 7.4, 7.6 - 7.9), 8 (пункты 8.1.2, 8.1.4, 8.1.5, 8.1.7, 8.2.2 - 8.2.4), 9 (пункты 9.1.2, 9.1.6, 9.1.7, 9.3.2 - 9.3.4, 9.4.2 - 9.4.4, 9.4.7, 9.4.8, 9.4.15 - 9.4.17, 9.4.21 - 9.4.24), 10 (за исключением пункта 10.4.1).</p>	<p>Не требуется, так как газоснабжение здания не предусматривается.</p>
<p>СП 63.13330.2012 "СНиП 52-01-2003 "Бетонные и железобетонные конструкции. Основные положения". Разделы 1, 4 - 10, 11 (пункты 11.1.2 - 11.1.5, 11.2.1 - 11.2.3, 11.2.6 - 11.2.8, 11.4.2 - 11.4.6, 11.5.2), 12, 13.</p>	<p>Соблюдается. Перекрытия монолитные железобетонные, толщиной выше отм. 0.000 – 200 мм, выполняются из бетона класса В25 ГОСТ 26633-2012, армирование осуществляется арматурой периодического профиля ГОСТ 34028-2016. Все материалы имеют сертификаты соответствия.</p>
<p>СП 64.13330.2011 "СНиП П-25-80 "Деревянные конструкции". Разделы 1 (пункт 1.1, 1.2, 1.7), 4 (пункты 4.2 - 4.4, 4.11), 5, 6, 7, 8, приложение Е.</p>	<p>Не требуется. Деревянные конструкции не применяются.</p>
<p>СП 70.13330.2012 "СНиП 3.03.01-87 "Несущие и ограждающие конструкции". Разделы 1 (пункт 1.1), 3 (пункты 3.3, 3.5, 3.6, 3.20, 3.23), 4 (пункты 4.5.1, 4.5.3, подразделы 4.6, 4.9, пункты 4.10.6, 4.10.7, 4.12.1 - 4.12.3, 4.14.1 - 4.15.4, пункты 4.16.6, 4.19.11), 5 (пункты 5.2.3 - 5.2.6, 5.3.3, 5.3.6, 5.3.12, 5.3.13, 5.4.1 - 5.4.3, 5.11.1 - 5.11.17, 5.12.2 - 5.12.5, 5.16.4, 5.16.10, 5.16.11, 5.16.19 - 5.16.21, 5.16.24, 5.17.6, 5.17.8, 5.18.3, 5.18.8, 5.18.15, 5.18.16, 5.18.20), 6 (пункты 6.1.2, 6.1.7, 6.2.2, 6.2.4, 6.2.5, 6.2.6, 6.2.11, 6.2.15, 6.3.1 - 6.6.3), 7 (пункты 7.3.23, 7.4.13, 7.6.19), 8 (пункт 8.1.7), 9 (пункты 9.1.4, 9.1.9, 9.2.9, 9.3.1, 9.11.1 - 9.12.5, 9.14.1 -</p>	<p>Соблюдается. При сборке несущих и ограждающих конструкций применяются материалы, соответствующие ГОСТам и СП и имеющие сертификаты соответствия.</p>

9.14.3, 9.16.1 - 9.16.7, 9.18.1 - 9.18.5), 10.	
СП 78.13330.2012 "СНиП 3.06.03-85 "Автомобильные дороги". Разделы 1, 4 (пункт 4.2), 6 (пункт 6.6), 12 (пункт 12.5.3).	Не требуется. Устройство автомобильных дорог.
СП 79.13330.2012 "СНиП 3.06.07-86 "Мосты и трубы. Правила обследований и испытаний". Разделы 1, 4 - 9, 10 (пункты 10.3 - 10.5).	Не требуется. На участке отсутствуют мосты и трубы.
СП 86.13330.2014 "СНиП III-42-80* "Магистральные трубопроводы". Разделы 1, 6 (пункты 6.4.1 - 6.4.23), 8 (пункты 8.6.1, 8.6.2, 8.6.4), 9 (пункты 9.11.1 - 9.11.42), 10 (пункт 10.5.4), 11 (пункты 11.2.5, 11.5.1 - 11.6.12), 14 (пункт 14.3.1), 18 (пункты 18.1.4, 18.5.1 - 18.5.2, 18.6.3), 19 (пункты 19.3.1, 19.3.2, 19.3.6, 19.3.7, 19.3.12, 19.3.13, 19.5.2, 19.5.4, 19.5.6 - 19.5.11, 19.5.13), 23.	Не требуется. На участке отсутствуют магистральные трубопроводы.
СП 88.13330.2014 "СНиП II-11-77* "Защитные сооружения гражданской обороны". Разделы 1, 4 (пункты 4.1, 4.8 - 4.10, 4.14, 4.22), 5 (пункты 5.1, 5.2.1 - 5.2.5, 5.2.6, 5.2.7, 5.3.1, 5.3.4, 5.3.6, 5.4.1 - 5.4.12, 5.5.1, 5.6.6, 5.6.7), 6 (пункты 6.1.1, 6.1.2, 6.1.4, 6.1.6, 6.1.8, 6.2.1 - 6.2.4, 6.2.6 - 6.2.8), 7, 9, 10, 11 (пункты 11.1.5, 11.2.1 - 11.2.6, 11.3.2, 11.3.5, 11.3.8, 11.3.9), 12 (пункты 12.1 - 12.3), 13, 14 (пункты 14.1, 14.3, 14.4, 14.5, 14.6, 14.7, 14.9), 15 (пункты 15.3.1, 15.3.2, 15.3.6), приложение В.	Не требуется. На участке отсутствуют сооружения гражданской обороны.
СП 89.13330.2012 "СНиП II-35-76 "Котельные установки". Разделы 1 (пункты 1.1, 1.2) 4, 5 (пункты 5.4, 5.8, 5.13, 5.18), 6 (пункты 6.4, 6.6, 6.8, 6.9, 6.10, 6.15, 6.16, 6.20 - 6.44), 7 (абзацы первый и второй пункта 7.2, пункты 7.3 - 7.11, абзацы первый - третий пункта 7.12), 8, 9, 10 (пункты 10.1.1 - 10.1.14, 10.2.1 - 10.2.18, 10.6.1 - 10.6.9), 11 (пункты 11.6, 11.8, 11.16, 11.18, 11.21, 11.22, 11.26, 11.29, 11.30), 12 (пункты 12.2, 12.4 - 12.6, 12.11 - 12.13, 12.16 - 12.35), 13 (пункты 13.1 - 13.80), 14 (пункты 14.1, 14.2, 14.8, 14.12, 14.16, 14.17, 14.21, 14.24, 14.28), 15 (пункты 15.1, 15.3, 15.4, 15.7 - 15.16, 15.20, 15.22 - 15.25, 15.29 - 15.40, 15.42, 15.47 - 15.62), 16 (пункты 16.3 - 16.10, 16.13, 16.14, 16.17, 16.18, 16.20 - 16.27, 16.29, 16.31), 17 (пункты 17.1, 17.4, 17.6, 17.12, 17.13, 17.21, 17.22), 18 (пункты 18.3, 18.16, 18.18), 19, 20, 21, приложение Ж.	Не требуется, так как настоящий свод правил не распространяется на проектирование автономных источников теплоснабжения интегрированных в здания.
СП 90.13330.2012 "СНиП II-58-75 "Электростанции тепловые". Разделы 1, 6 (пункты 6.8 - 6.14), 7 (пункты 7.1.5, 7.1.8 - 7.1.10, 7.1.12, 7.1.13, 7.1.15, 7.1.16, 7.2.1 - 7.2.12, 7.3.1 - 7.3.11), 9 (пункты 9.1.2, 9.1.7, 9.1.15 - 9.1.17, 9.1.23, 9.2.1 - 9.2.20, 9.4.1 - 9.4.9, 9.4.14, 9.4.15, 9.4.20, 9.5.4 - 9.5.11, 9.5.13 - 9.5.15, 9.6.3, 9.6.4), 10 (пункты 10.1.37 - 10.1.78, 10.2.1.3 - 10.2.1.15, 10.2.1.17,	Не требуется, так как на участке не предусматривается устанавливать электростанции тепловые.

10.3.4, 10.3.5), 12 (пункты 12.5.2.1, 12.5.2.9, 12.5.3.1).	
СП 91.13330.2012 "СНиП II-94-80 "Подземные горные выработки". Разделы 1, 5 (пункты 5.2 - 5.6), 6 (пункты 6.1.1 - 6.11.11, 6.14.1 - 6.16.5), 7, приложения А, Б, В, Г, Д, Е.	Не требуется, так как на участке отсутствуют подземные горные выработки.
СП 92.13330.2012 "СНиП II-108-78 "Склады сухих минеральных удобрений и химических средств защиты растений". Разделы 1, 4 (пункты 4.1, 4.2, 4.5, 4.6, 4.6.1, 4.6.5, 4.8), 5 (пункты 5.1, 5.3), 6 (пункты 6.1, 6.2, 6.4 - 6.6).	Не требуется. На участке отсутствуют склады.
СП 98.13330.2012 "СНиП 2.05.09-90 "Трамвайные и троллейбусные линии". Разделы 1, 5 (пункты 5.1 - 5.24, 5.70, 5.71, 5.72 - 5.84), 7 (пункты 7.9, 7.48, 7.58 - 7.67, 7.70, 7.71, 7.95, 7.96 - 7.101), 9 (пункт 9.17).	Не требуется. На участке отсутствуют трамвайные и троллейбусные линии.
СП 101.13330.2012 "СНиП 2.06.07-87 "Подпорные стены, судоходные шлюзы, рыбопропускные и рыбозащитные сооружения". Разделы 1, 5 (пункты 5.3 - 5.8), 6 (пункты 6.4 - 6.12), 7 - 10, приложения Б, Л.	Не требуется, так как на участке отсутствуют подпорные стены, судоходные шлюзы, рыбопропускные и рыбозащитные сооружения.
СП 102.13330.2012 "СНиП 2.06.09-84 "Туннели гидротехнические". Разделы 1, 4, 5, 6 (пункты 6.2 - 6.4), 7, 8, 9 (пункты 9.1 - 9.3), 10.	Не требуется, так как на участке отсутствуют туннели гидротехнические
СП 103.13330.2012 "СНиП 2.06.14-85 "Защита горных выработок от подземных и поверхностных вод". Разделы 1, 4, 5, 6 (пункты 6.1 - 6.7), 7 (пункты 7.1 - 7.7), 8 (пункты 8.1, 8.2, 8.5 - 8.7, 8.9), 9 (пункты 9.1, 9.9, 9.10, 9.13 - 9.15, 9.17).	Не требуется, так как на участке отсутствуют горные выработки.
СП 105.13330.2012 "СНиП 2.10.02-84 "Здания и помещения для хранения и переработки сельскохозяйственной продукции" Разделы 1, 4.	Не требуется, так как на участке отсутствуют здания и помещения для хранения и переработки сельскохозяйственной продукции
СП 106.13330.2012 "СНиП 2.10.03-84 "Животноводческие, птицеводческие и звероводческие здания и помещения". Разделы 1, 4 (пункты 4.2 - 4.6), 5.	Не требуется, так как на участке отсутствуют животноводческие, птицеводческие и звероводческие здания и помещения
СП 108.13330.2012 "СНиП 2.10.05-85 "Предприятия, здания и сооружения по хранению и переработке зерна". Разделы 1, 4 (пункты 4.4, 4.8, 4.9), 6 (пункты 6.2 - 6.4), 6.8 (пункты 6.8.6, 6.8.9, 6.8.10, 6.8.19), 6.9 (пункт 6.9.15), 6.10 (пункты 6.10.3, 6.10.8, 6.10.12), 6.11 (пункты 6.11.1, 6.11.2, 6.11.4), 7.	Не требуется, так как на участке отсутствуют предприятия, здания и сооружения по хранению и переработке зерна

СП 109.13330.2012 "СНиП 2.11.02-87 "Холодильники". Разделы 1 (пункты 1.1, 1.2), 5 (пункты 5.12, 5.15 - 5.18, 5.23, 5.24, 5.29), 10 (пункты 10.1, 10.2).	Не требуется, так как на участке отсутствуют холодильники
СП 113.13330.2012 "СНиП 21-02-99* "Стоянки автомобилей". Разделы 1, 4 (пункты 4.2, 4.3, 4.5 - 4.7, 4.10, 4.11, 4.14), 5 (пункты 5.1.5, 5.1.14, 5.1.15, 5.1.20 - 5.1.24, 5.1.28, 5.1.29, 5.1.31, абзац первый пункта 5.1.32, пункты 5.1.34 - 5.1.43, 5.1.45, абзацы первый и второй пункта 5.2.1, пункты 5.2.2, 5.2.3, 5.2.6 - 5.2.8, 5.2.18, 5.2.19, 5.2.20, 5.2.29, 5.2.31, 5.2.37), 6 (пункты 6.1.3, 6.2.1, 6.2.4, 6.3.1 - 6.3.13, 6.4.2 - 6.4.6, 6.5.3 - 6.5.7), приложение В.	Соблюдается. Класс функциональной пожарной опасности здания Ф1.2.
СП 116.13330.2012 "СНиП 22-02-2003 "Инженерная защита территорий, зданий и сооружений от опасных геологических процессов. Основные положения". Разделы 1, 4 (пункты 4.9, 4.12, 4.16), 5 (пункты 5.2.2 - 5.2.5, 5.3.1.3 - 5.3.1.8, 5.3.2.1 - 5.3.4.2), 6 (пункты 6.2.1 - 6.3.5.2), 7 (пункты 7.2.1 - 7.3.2.6), 8 (пункты 8.2.1 - 8.3.7.1), 10 (пункт 10.3.8), 11 (пункты 11.2.1 - 11.3.7), 12 (пункты 12.2.1, 12.2.2).	Не требуется, так как на участке и окружающей территории отсутствуют опасные геологические процессы.
СП 118.13330.2012 "СНиП 31-06-2009 "Общественные здания и сооружения". Разделы 1, 3, 4 (пункты 4.1 - 4.7, 4.9 - 4.10, 4.11 (за исключением абзаца второго пункта 4.11), пункты 4.12, 4.14 - 4.22, абзацы первый и второй пункта 4.23, пункты 4.24 - 4.26, 4.28 - 4.30), 5 (пункты 5.1, 5.2, 5.4 - 5.7, 5.9 - 5.13, 5.20 - 5.27, 5.32 - 5.36, 5.38 - 5.46), 6 (пункты 6.1 - 6.6, 6.8 - 6.12, 6.14 - 6.21, 6.23 - 6.28, 6.30 - 6.38, 6.40 - 6.48, 6.53 - 6.58, 6.64, 6.72, 6.77, 6.81 - 6.95), 7 (пункты 7.1 - 7.5, 7.8, 7.10 - 7.27, 7.35, 7.37 - 7.43, 7.46 - 7.49), 8 (пункты 8.1 - 8.7, абзац первый пункта 8.9, пункты 8.10, 8.11, 8.14, 8.18, 8.19, 8.21, 8.24 - 8.26, 8.28 - 8.34), 9 (пункты 9.1 - 9.5), приложение Г.	Соблюдается.
СП 119.13330.2012 "СНиП 32-01-95 "Железные дороги колеи 1520 мм". Разделы 1, 4 (абзац второй пункта 4.1), 5 (пункты 5.1, 5.7, 5.9 - 5.11, 5.16, 5.18, 5.30), 7 (пункты 7.1 - 7.2, 7.4, 7.10 - 7.12, 7.14 - 7.18), 8 (пункты 8.2, 8.3), 9 (пункты 9.7, 9.10 - 9.13), 10 (пункты 10.4 - 10.6, 10.8 - 10.17).	Не требуется, так как на участке отсутствуют железные дороги
СП 120.13330.2012 "СНиП 32-02-2003 "Метрополитены". Разделы 1, 4 (пункты 4.2, 4.4, 4.5, 4.7, 4.16, 4.18, 4.20, 4.26), 5 (пункты 5.1.1.1, 5.1.1.3, 5.1.1.6, 5.1.1.9 - 5.1.1.12, 5.1.1.19 - 5.1.1.22, 5.1.1.28, 5.1.1.29, 5.1.2.4, 5.1.3.7, 5.2, 5.1.3.1, 5.1.3.7, 5.2.1 - 5.2.5, 5.3.1, 5.3.2, 5.3.4, 5.3.12, 5.4.1.1 - 5.4.1.9, 5.4.1.13, 5.4.1.15 - 5.4.1.17, 5.4.1.20 - 5.4.1.23, 5.4.2.1, 5.4.2.3, 5.4.2.6 - 5.4.2.8, 5.5.2.1 - 5.5.2.3, 5.5.2.5, 5.5.2.7, 5.5.2.8,	Не требуется, так как на участке отсутствует метрополитен

<p>5.5.2.10, 5.5.2.11, 5.5.3.1, 5.5.3.3, 5.5.4.3, 5.6.1.1, 5.6.1.4, 5.6.1.6 - 5.6.1.9, 5.6.2.1, 5.6.2.3, 5.6.2.6 - 5.6.2.9, 5.6.3.4, 5.6.3.6, 5.6.3.9, 5.6.3.12, 5.6.3.15, 5.6.3.17 - 5.6.3.19, 5.6.4, 5.6.5, 5.7.1.1, 5.7.1.3 - 5.7.1.5, 5.7.1.7 - 5.7.1.22, 5.7.2.1 - 5.7.2.12, 5.7.2.14, 5.8.1.1 - 5.8.1.16, 5.8.2.1 - 5.8.2.45, 5.8.3.1 - 5.8.3.7, подпункт "а" пункта 5.8.3.8, пункты 5.8.3.9, 5.8.3.10, 5.8.4.1 - 5.8.4.9, 5.9.1.1 - 5.9.1.12, 5.9.2.1 - 5.9.2.13, 5.9.3.1, 5.9.4.1, 5.9.4.3, 5.9.4.4, 5.10.1, 5.10.2, 5.10.3.1 - 5.10.3.11, 5.10.3.13, 5.10.4, 5.10.5, 5.10.6.1 - 5.10.6.10, 5.10.6.12 - 5.10.6.23, 5.11.1 - 5.11.14, 5.12.1 - 5.12.38, 5.13.1 - 5.13.30, 5.15.1.1, 5.15.1.2, 5.15.1.5, 5.15.1.7 - 5.15.1.11, 5.15.1.15, 5.15.1.17 - 5.15.1.20, 5.15.1.22, 5.16.1 - 5.16.5, 5.16.6.1 - 5.16.6.7, 5.16.6.8 (за исключением подпункта "в" пункта 5.16.6.8), пункты 5.16.6.9 - 5.16.6.18, 5.16.7.1 - 5.16.7.7, 5.17.1.1, 5.17.2.1, 5.17.2.8, 5.17.2.9, 5.18.3.1, 5.18.3.2, 5.19.1.1, 5.19.2.1, 5.19.2.2, 5.19.2.4, 5.20.1 - 5.20.3, 5.20.7, 5.20.11, 5.20.13, 5.20.14, 5.21, 5.22.2 - 5.22.7, 5.24.3, 5.24.4, 5.24.8, 5.26.2, 5.26.4, 5.26.12), 6 (пункты 6.2.2, 6.2.3, 6.3.1.2 - 6.3.1.4, 6.3.2.2 - 6.3.2.4, 6.3.3.3, 6.3.4.5, 6.3.4.11, 6.3.4.14, 6.3.5.1 - 6.3.5.3, 6.3.6.2 - 6.3.6.4, 6.4.1.1, 6.4.2.2, 6.4.3.2, 6.4.4.1, 6.5.2.6, 6.5.3.3, 6.5.4.5, 6.5.5.2, 6.5.5.5, 6.6.1.1 - 6.7.3.40, 6.9.6, 6.9.7, 6.10.2.1), приложения Е, Ж.</p>	
<p>СП 122.13330.2012 "СНиП 32-04-97 "Тоннели железнодорожные и автодорожные". Разделы 1, 4, 5 (пункты 5.1.1 - 5.3.3.3, 5.4.1.1 - 5.4.1.12, 5.4.3.1 - 5.4.3.5, 5.4.6.1 - 5.4.6.12, 5.5.1.1 - 5.6.17, 5.7.9.1 - 5.7.9.21, 5.8.1 - 5.8.21, 5.9.5.1 - 5.9.5.8, 5.11.1 - 5.14.6, подраздел 5.15), 6 (пункты 6.1.1 - 6.2.9.8), 7, приложение А.</p>	<p>Не требуется, так как на участке отсутствуют тоннели железнодорожные и автодорожные</p>
<p>СП 121.13330.2012 "СНиП 32-03-96 "Аэродромы" Разделы 1, 5 - 10.</p>	<p>Не требуется, так как на участке отсутствуют аэродромы</p>
<p>СП 123.13330.2012 "СНиП 34-02-99 "Подземные хранилища газа, нефти и продуктов их переработки". Разделы 1, 4 (пункты 4.6, 4.7, 4.8, 4.10, 4.13), 6, 7 (подраздел 7.1, пункты 7.2.4), 8, 9 (пункты 9.1.1, 9.1.2), 10 (пункты 10.2.4, 10.2.12, 10.3.9), 11.</p>	<p>Не требуется, так как на участке отсутствуют подземные хранилища</p>
<p>СП 124.13330.2012 "СНиП 41-02-2003 "Тепловые сети". Разделы 1, 5 (пункт 5.5), 6 (пункты 6.1 - 6.10, 6.25 - 6.34), 9, 10, 12, 13, 15 - 17.</p>	<p>Не требуется, так как к участку и по участку не предусматривается прокладка тепловых сетей.</p>
<p>СП 125.13330.2012 "СНиП 2.05.13-90 "Нефтепродуктопроводы, прокладываемые на территории городов и других населенных пунктов". Разделы 1, 5 (пункт 5.3), 6 (пункты 6.2, 6.3), 7, 8, 10, 11.</p>	<p>Не требуется, так как на участке отсутствуют нефтепродуктопроводы</p>
<p>СП 128.13330.2012 "СНиП 2.03.06-85 "Алюминиевые конструкции". Разделы 1 (пункт 1.1), 4, 6 - 10, 11 (пункты 11.1.1 - 11.1.5), 12, 13, приложения Г, Д, Е.</p>	<p>Не требуется, так как при строительстве объекта не будут применяться</p>

<p>СП 131.13330.2012 "СНиП 23-01-99* "Строительная климатология". Разделы 1, 3 - 13.</p>	<p>алюминиевые конструкции. Соблюдается. В соответствии с строительной климатологией производится теплотехнический расчет ограждающих конструкций и подбирается толщина утеплителя; производится поверочный расчет несущих конструкций здания на воздействие ветровых и снеговых нагрузок.</p>
<p>СП 132.13330.2011 "Обеспечение антитеррористической защищенности зданий и сооружений. Общие требования проектирования". Разделы 1, 7, 8.</p>	<p>Требования антитеррористической защищенности соблюдаются.</p>

1.6.2 Федеральный закон «Технический регламент о требованиях пожарной безопасности» от 22.07.2008 N 123-ФЗ:

<p align="center">Требования технического регламента (обосновывается в случае применения для планируемого отклонения)</p>	<p>Обоснование соблюдения требования со ссылкой на нормативно-правовое законодательство и/или специальные технические условия / согласования уполномоченных органов (организаций).</p>
<p>Требования к документации при планировке территорий поселений и городских округов</p>	<p>Соблюдается. В соответствии с Правилами землепользования и застройки территории (части территории) Одинцовского городского округа Московской области и СП42.13330.2016 этажность – 31 этаж, отступ от границ участка предлагается установить по границе земельного участка.</p>
<p>Размещение взрывопожароопасных объектов на территориях поселений и городских округов</p>	<p>Не требуется, так как объект не взрывопожароопасный.</p>
<p>Противопожарное водоснабжение поселений и городских округов</p>	<p>Требование ст.68 ФЗ-123. На территории городского округа должны быть источники наружного противопожарного водоснабжения.</p>
<p>Противопожарные расстояния между зданиями, сооружениями и лесничествами</p>	<p>Соблюдается. СП 4.13130.2013, пункт 4.3, таблица 1. Расстояние до ближайшего здания на прилегающем земельном участке 80 метров (см. Приложение) Согласно СП 4.13130.2013 противопожарные расстояния между домами и хозяйственными постройками в пределах одного земельного участка не нормируются</p>
<p>Противопожарные расстояния от зданий и сооружений складов нефти и нефтепродуктов до граничащих с ними объектов защиты</p>	<p>Не требуется, так как отсутствуют здания складов нефти.</p>
<p>Противопожарные расстояния от зданий и сооружений автозаправочных станций до граничащих с ними объектов защиты</p>	<p>Не требуется, так как отсутствуют автозаправочные станции.</p>
<p>Противопожарные расстояния от резервуаров сжиженных углеводородных газов до зданий и сооружений</p>	<p>Не требуется, так как отсутствуют резервуары сжиженных углеводородных газов.</p>
<p>Противопожарные расстояния от газопроводов, нефтепроводов, нефтепродуктопроводов, конденсатопроводов до соседних объектов защиты</p>	<p>Не требуется, так как отсутствуют магистральные трубопроводы.</p>

Общие требования пожарной безопасности к поселениям и городским округам по размещению подразделений пожарной охраны	Соблюдается. Статья 76 №123-ФЗ. Участок располагается в 5 минутах от Пожарной части №246 р.п. Новоивановское, улица Калинина, 15.
Требования к проектной документации на объекты строительства	Соблюдается. При оформлении проектной документации необходимо соблюдать все требования ГОСТ Р 21.1101-2013.
Нормативное значение пожарного риска для зданий и сооружений	Соблюдается. Требования ФЗ-123 выполнены в полном объеме, а так же в полной мере выполняются требования нормативных документов по пожарной безопасности добровольного применения. Требуется расчет величины пожарного риска.
Требования пожарной безопасности при проектировании, реконструкции и изменении функционального назначения зданий и сооружений	Соблюдается. СП 5.13130.2009, п. 9. СП 3.13130.2009, п. 4, табл. 2. Здание оборудуется системой пожарной сигнализации. Соблюдается. СП 10.13130.2009, пункт 4.1.1 здание оборудуется системой автоматического пожаротушения
Требования к функциональным характеристикам систем обеспечения пожарной безопасности зданий и сооружений	Соблюдается. СП 5.13130.2009, п. 9. СП 3.13130.2009, п. 17, табл. 2. Здание оборудуется системой пожарной сигнализации.
Требования пожарной безопасности к электроустановкам зданий и сооружений	Соблюдается. ПУЭ (6-е издание), раздел 7.4. Электроустановки здания соответствуют классу пожароопасной зоны, в которой они установлены.
Требования к системам автоматического пожаротушения и системам пожарной сигнализации	Соблюдается. Ст.83 ФЗ-123. СП 10.13130.2009, пункт 4.1.1 здание оборудуется системой автоматического пожаротушения. СП 5.13130.2009, п. 9 Здание оборудуется системами пожарной сигнализации.
Требования пожарной безопасности к системам оповещения людей о пожаре и управления эвакуацией людей в зданиях и сооружениях	Соблюдается. Ст.84 ФЗ-123.
Требования к системам противодымной защиты зданий и сооружений	Соблюдается. СП 7.13130.2013, пункт 7.2 ж, 7.2 з. Здание оборудуется системой дымоудаления.
Требования к внутреннему противопожарному водоснабжению	Соблюдается. СП 10.13130.2009, пункт 4.1.1. Здание оборудуется внутренним противопожарным водопроводом.
Требования к огнестойкости и пожарной опасности зданий, сооружений и пожарных отсеков	Соблюдается. СП 2.13130.2012, п. 6.7.25, Степень огнестойкости здания – I.
Требования к ограничению распространения пожара в зданиях, сооружениях, пожарных отсеках	Соблюдается. СП 2.13130.2012, п. 6.7.25, Степень огнестойкости здания – I.

Требования пожарной безопасности к эвакуационным путям, эвакуационным и аварийным выходам	Соблюдается. В здании предусмотрено несколько выходов.
Обеспечение деятельности пожарных подразделений	Соблюдается. Статья 76 №123-ФЗ. Участок располагается в 5 минутах от Пожарной части №246 р.п. Новоивановское, улица Калинина, 15.
Оснащение помещений, зданий и сооружений, оборудованных системами оповещения и управления эвакуацией людей при пожаре, автоматическими установками пожарной сигнализации и (или) пожаротушения	Соблюдается. СП 10.13130.2009, пункт 4.1.1 здание оборудуется системой автоматического пожаротушения. СП 5.13130.2009, п. 9 Здание оборудуется системами пожарной сигнализации.
ТРЕБОВАНИЯ ПОЖАРНОЙ БЕЗОПАСНОСТИ К ПРОИЗВОДСТВЕННЫМ ОБЪЕКТАМ (ст.92-ст.93.1)	Не требуется
ТРЕБОВАНИЯ К РАЗМЕЩЕНИЮ ПОЖАРНЫХ ДЕПО, ДОРОГАМ, ВЪЕЗДАМ (ВЫЕЗДАМ) И ПРОЕЗДАМ, ИСТОЧНИКАМ ВОДОСНАБЖЕНИЯ НА ТЕРРИТОРИИ ПРОИЗВОДСТВЕННОГО ОБЪЕКТА (ст.97-ст.100)	Не требуется

1.6.3 Технический регламент о безопасности сетей газораспределения и газопотребления, утвержденный Постановлением Правительства РФ от 29.10.2010 N 870 (в случае отклонения для объектов сетей газораспределения и газопотребления)

Требования технического регламента <i>(обосновывается в случае применения для планируемого отклонения)</i>	Обоснование соблюдения требования со ссылкой на нормативно-правовое законодательство и/или специальные технические условия / согласования уполномоченных органов (организаций).
Общие требования к сетям газораспределения и газопотребления на этапе проектирования	Не требуется обеспечения соответствия, так как проектируемый объект не попадает в охранную зону от газопровода.

1.7 Заключение.

– на основании ст. 40 Градостроительного кодекса Российской Федерации, а именно отклонение от предельных параметров разрешенного строительства, реконструкции объектов капитального строительства осуществляется в соответствии с градостроительным регламентом при условии соблюдения требований технических регламентов: Федеральный закон «Технический регламент о безопасности зданий и сооружений» от 30.12.2009 № 384-ФЗ; Федеральный закон «Технический регламент о требованиях пожарной безопасности» от 22.07.2008 № 123-ФЗ;

– на основании правил землепользования и застройки территории Одинцовского городского округа Московской области, утвержденных Решением Совета депутатов Одинцовского городского округа Московской области от 30.04.2020 № 24/16 (в редакции от 09.06 2020 № 14/17);

– на основании выше изложенного материала

Вывод: для земельного участка с кадастровым номером **50:20:0020321:2974**, расположенного по адресу: **Московская область, Одинцовский городской округ, р.п. Новоивановское, 19 км Минского шоссе** требования **Технических регламентов** соблюдаются, и соответственно допускается отклонение от предельных параметров в части коэффициента застройки земельных участков до **90%** и в части минимальных отступов (по смежной границе с земельным участком с кадастровым номером **50:20:0020321:3223**) от границ **АГ, ГВ ,ВБ** земельного участка до **0 м** для строительства нежилого объекта (гостиница) с подземным паркингом, с сохранением иных показателей и требований **Правил землепользования и застройки Одинцовского городского округа Московской области, утвержденных Решением Совета депутатов Одинцовского городского округа Московской области от 30.04.2020 № 24/16 (в редакции от 09.06 2020 № 14/17) (см. Приложение 1).**

ПРИЛОЖЕНИЯ

Приложение 1

Градостроительный регламент территориальной зоны О-1

О-1 – МНОГОФУНКЦИОНАЛЬНАЯ ОБЩЕСТВЕННО-ДЕЛОВАЯ ЗОНА

Многофункциональная общественно-деловая зона О-1 установлена для обеспечения условий размещения объектов капитального строительства в целях извлечения прибыли на основании торговой, банковской и иной предпринимательской деятельности, а также общественного использования объектов капитального строительства.

Градостроительный регламент территориальной зоны должен применяться с учетом требований СП 2.1.4.2625-10 «Зоны санитарной охраны источников питьевого водоснабжения г. Москвы» (утв. постановлением Главного государственного санитарного врача РФ от 30.04.2010 № 45) и других нормативных правовых актов по установлению зон санитарной охраны источников питьевого водоснабжения.

Градостроительный регламент территориальной зоны должен применяться в части, не противоречащей утвержденным режимам зон охраны объектов культурного наследия.

В соответствии со статьей 25 Закона Российской Федерации от 21.02.1992 №2395-1 «О недрах», строительство объектов капитального строительства на земельных участках, расположенных за границами населенных пунктов, размещение подземных сооружений за границами населенных пунктов разрешается только после получения заключения федерального органа управления государственным фондом недр (Роснедра) или его территориального органа (Центрнедра) об отсутствии (наличии) полезных ископаемых в недрах под участком предстоящей застройки.

Основные виды разрешенного использования

№ п/п	Наименование ВРИ	Код (числовое обозначение ВРИ)	Предельные размеры земельных участков (кв. м)		Максимальный процент застройки, в том числе в зависимости от количества надземных этажей	Минимальные отступы от границ земельного участка (м)
			min	max		
1.	Коммунальное обслуживание	3.1	30	100 000	75%	3
2.	Предоставление коммунальных услуг	3.1.1	30	100 000	75%	3
3.	Административные здания организаций, обеспечивающих	3.1.2	30	100 000	75%	3

№ п/п	Наименование ВРИ	Код (числовое обозначение ВРИ)	Предельные размеры земельных участков (кв. м)		Максимальный процент застройки, в том числе в зависимости от количества надземных этажей	Минимальные отступы от границ земельного участка (м)
			min	max		
	предоставление коммунальных услуг					
4.	Дома социального обслуживания	3.2.1	500	100 000	60%	3
5.	Оказание социальной помощи населению	3.2.2	500	100 000	60%	3
6.	Оказание услуг связи	3.2.3	500	100 000	60%	3
7.	Общежития	3.2.4	500	100 000	60%	3
8.	Бытовое обслуживание	3.3	200	100 000	60%	3
9.	Амбулаторно-поликлиническое обслуживание	3.4.1	Не подлежат установлению		60%	3
10.	Стационарное медицинское обслуживание	3.4.2	10 000	1 000 000	50%	3
11.	Дошкольное, начальное и среднее общее образование	3.5.1	Не подлежат установлению			3
12.	Среднее и высшее профессиональное образование	3.5.2	5 000	100 000	60%	3
13.	Объекты культурно-досуговой деятельности	3.6.1	500	100 000	50%	3
14.	Религиозное использование	3.7	1 000	100 000	50%	3
15.	Общественное управление	3.8	1 000	100 000	60%	3
16.	Обеспечение научной деятельности	3.9	2 500	100 000	60%	3

№ п/п	Наименование ВРИ	Код (числовое обозначение ВРИ)	Предельные размеры земельных участков (кв. м)		Максимальный процент застройки, в том числе в зависимости от количества надземных этажей	Минимальные отступы от границ земельного участка (м)
			min	max		
17.	Обеспечение деятельности в области гидрометеорологии и смежных с ней областях	3.9.1	500	10 000	60%	3
18.	Амбулаторное ветеринарное обслуживание	3.10.1	1 000	10 000	60%	3
19.	Приюты для животных	3.10.2	1 000	100 000	60%	3
20.	Деловое управление	4.1	1 000	100 000	55%	3
21.	Объекты торговли (торговые центры, торгово-развлекательные центры (комплексы))	4.2	5 000	80 000	50%	3
22.	Рынки	4.3	1 500	50 000	45%	3
23.	Магазины	4.4	200	10 000	50%	3
24.	Банковская и страховая деятельность	4.5	1 000	10 000	60%	3
25.	Общественное питание	4.6	300	10 000	50%	3
26.	Гостиничное обслуживание	4.7	1 000	100 000	1 эт. - 59% 2 эт. - 51% 3 эт. - 45% 4 эт. - 41% 5 эт. - 37% 6 эт. - 34% 7 эт. - 31% 8 эт. - 29% 9 эт. - 27%	3

№ п/п	Наименование ВРИ	Код (числовое обозначение ВРИ)	Предельные размеры земельных участков (кв. м)		Максимальный процент застройки, в том числе в зависимости от количества надземных этажей	Минимальные отступы от границ земельного участка (м)
			min	max		
					10 эт. - 25% 11 эт. - 24% 12 эт. - 22% 13 эт. - 21% 14 эт. - 20% 15 эт. - 19% 16 эт. - 18% 17 эт. и более - 17%	
27.	Развлечения	4.8	5 000	100 000	55%	3
28.	Служебные гаражи	4.9	1 000	20 000	75%	3
29.	Обеспечение дорожного отдыха	4.9.1.2	500	10 000	45%	3(6)*
30.	Автомобильные мойки	4.9.1.3	500	10 000	45%	3(6)*
31.	Ремонт автомобилей	4.9.1.4	500	10 000	45%	3(6)*
32.	Выставочно-ярмарочная деятельность	4.10	5 000	50 000	60%	3
33.	Спорт	5.1	1000	100000	75%	3
34.	Связь	6.8	Не подлежат установлению			
35.	Автомобильный транспорт	7.2	Не распространяется			3
36.	Обслуживание перевозок пассажиров	7.2.2	1 000	100 000	40%	3
37.	Стоянки транспорта общего пользования	7.2.3	1 000	100 000	80%	3

№ п/п	Наименование ВРИ	Код (числовое обозначение ВРИ)	Предельные размеры земельных участков (кв. м)		Максимальный процент застройки, в том числе в зависимости от количества надземных этажей	Минимальные отступы от границ земельного участка (м)
			min	max		
38.	Обеспечение внутреннего правопорядка	8.3	Не подлежат установлению			
39.	Историко-культурная деятельность	9.3	Не распространяется			
40.	Земельные участки (территории) общего пользования	12.0	Не распространяется			

* (Минимальные отступы от границ земельного участка со стороны жилой застройки)

Вспомогательные виды разрешенного использования

1. Предоставление коммунальных услуг - 3.1.1
2. Связь – 6.8
3. Обеспечение внутреннего правопорядка – 8.3

Условно разрешенные виды использования

№ п/п	Наименование ВРИ	Код (числовое обозначение ВРИ)	Предельные размеры земельных участков (кв. м)		Максимальный процент застройки, в том числе в зависимости от количества надземных этажей	Минимальные отступы от границ земельного участка (м)
			min	max		
1.	Обслуживание жилой застройки	2.7	100	10 000	80%	3
2.	Хранение автотранспорта	2.7.1	500 (15)*	20 000 (50)*	75% (100%)*	3 (0)*
			* - (Существующие объекты гаражного назначения, предназначенные для хранения личного автотранспорта граждан, имеющие одну или более общих стен с другими объектами гаражного назначения, предназначенными для			

№ п/п	Наименование ВРИ	Код (числовое обозначение ВРИ)	Предельные размеры земельных участков (кв. м)		Максимальный процент застройки, в том числе в зависимости от количества надземных этажей	Минимальные отступы от границ земельного участка (м)
			min	max		
			хранения личного автотранспорта граждан)			
3.	Склады	6.9	Не подлежат установлению		60%	3
4.	Трубопроводный транспорт	7.5	Не распространяется			3

Показатели по параметрам застройки зоны О-1: территории объектов обслуживания населения; требования и параметры по временному хранению индивидуальных транспортных средств, размещению гаражей и открытых автостоянок, требования и параметры к доле озелененной территории земельных участков, регламентируются и устанавливаются нормативами градостроительного проектирования.

Приложение 2

**Технический отчет о выполнении инженерно-геодезических изысканий
на объекте: «Земельные участки с кадастровыми номерами
50:20:0020321:2974, площадью 7124 кв.м., 50:20:0020321:3198, площадью
4303 кв.м, 50:20:0020321:3223, площадью 7420 кв.м по адресу: Московская
область, городской округ Одинцовский».**

ОБЩЕСТВО С ОГРАНИЧЕННОЙ ОТВЕТСТВЕННОСТЬЮ
«ПРОИНЖГРУПП»

ТЕХНИЧЕСКИЙ ОТЧЕТ

о выполнении инженерно-геодезических изысканий на объекте:
«Земельные участки с кадастровыми номерами
50:20:0020321:2974, площадью 7124 кв.м., 50:20:0020321:3198,
площадью 4303 кв.м, 50:20:0020321:3223, площадью 7420 кв.м по
адресу: Московская область, городской округ Одинцовский».

Стадия проектирования: Исполнительная документация

Рабочая документация

к Договору № 791-1/08-20
от «17» августа 2020 г.

Экз. №__

Генеральный директор

К.Ю. Нарожных

Начальник отдела геодезии

Р.А. Авдошкин



Москва 2020 г.

Инд. № подл.	
Подп. и дата	
Взам. инв. №	



ООО "ПРОИНЖГРУПП" гарантирует: полнота и правильность нанесения на инженерно-топографический план инженерных коммуникаций подтверждена согласованиями соответствующих организаций (см. приложение 10 технического отчета)

- Одниновское городское хозяйство
- Филиал АО «Мособлгаз Запад» Одниновская РЭС
- Западные Электрические Сети Успенский Р - филиал ОАО "МОЭСК" (Романов В.Б.)
- ОАО "Ростелеком"
- ПАО "Ростелеком" МРФ «Центр»
- АО «Мособлэнерго»
- АО «Однинцовская теплосеть» (гл. инж. по ВКХ Гришин А Ю.)

Инженерные сооружения

Вед. инженер _____ Р.А. Авдошкин

- Условные обозначения:
- водопровод
 - газопровод
 - электролиния низкого напряжения
 - электролиния высокого напряжения
 - кабель связи
 - канализация
 - канализация ливневая
 - граница участка
 - кадастровая граница ОПС

Система координат МСК-50
Система высот Балтийская

				Заказчик:		
				Земельные участки с кадастровыми номерами 50.20.0020321.2974, 50.20.0020321.3198, площадью 4 303 кв.м, 50.20.0020321.3223, площадью 7420 кв.м по адресу: Московская область, городской округ Одниновский		
Изм.	Кол.уч.	Лист	№ док.	Подп.	Дата	Содержание
Ген. дир.					18.02	Топографическая съемка для проектирования и строительства
Разработал					18.02	
Проверил					18.02	Инженерно-топографический план масштаба 1:500 Высота сечения рельефа 0,5 м
				ООО "ПРОИНЖГРУПП" № СРО-И-001-28042009 от 24 февраля 2016г. Формат А1		

Имя, И.Ф. Подпись и дата. Согласовано