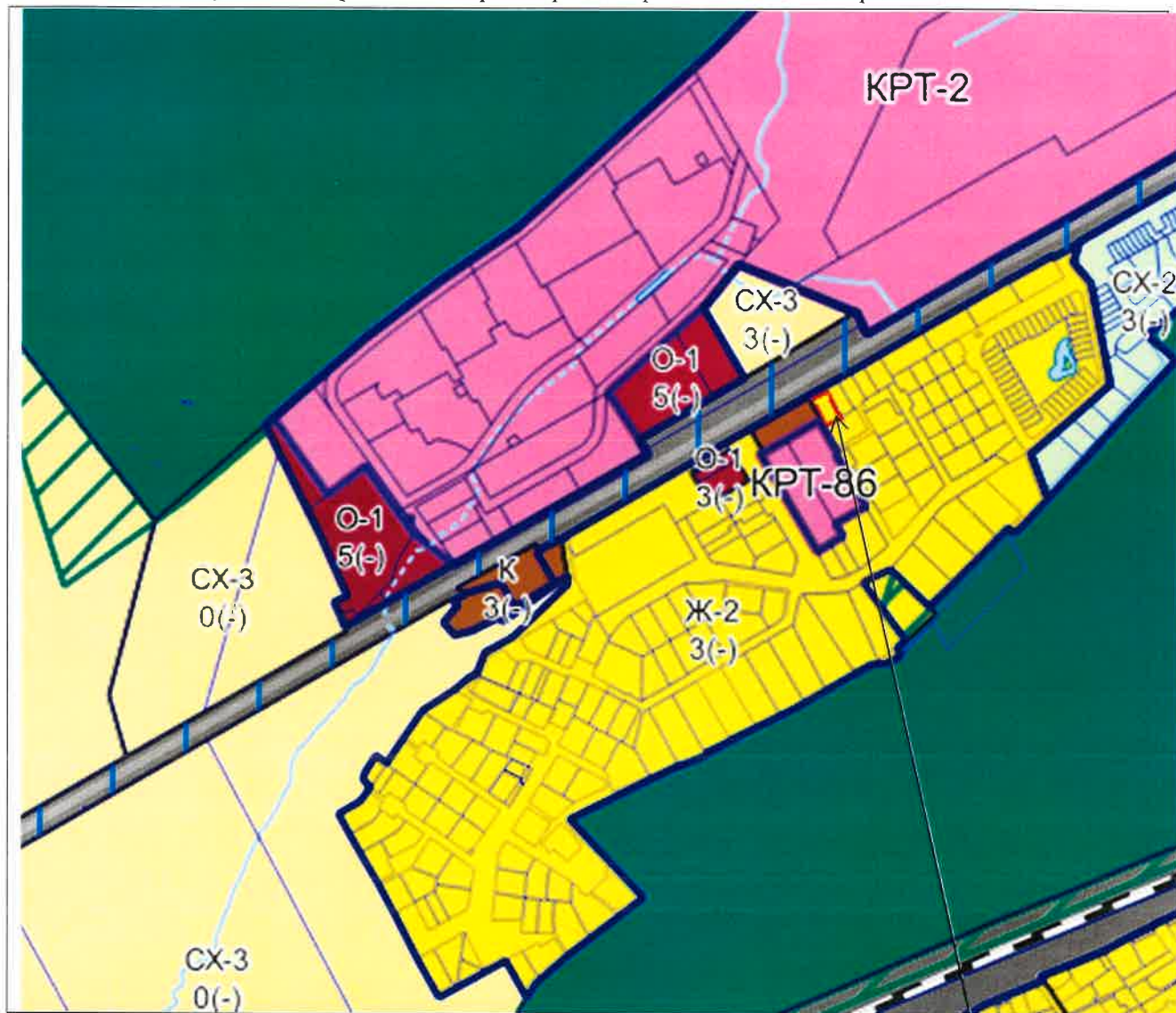


расположенных на территории городского округа, на которые распространяется действие градостроительного регламента.

Фрагмент карты градостроительного зонирования Одинцовского городского округа Московской области в части рассматриваемой территории представлен на рисунке 1.

Рисунок 1 – Фрагмент карты градостроительного зонирования



земельный участок с кадастровым номером 50:20:0000000:307975

В настоящее время на земельном участке расположен объект капитального строительства - жилой дом, с кадастровым номером 50:20:0041308:1092, этажностью 3 надземных этажа, высотой 12 м, площадью **495,8 кв.м.**

*Фотофиксация существующего состояния территории представлена, на рисунке 4.*



Земельный участок с кадастровым номером **50:20:0000000:307975**, имеет категорию земель: земли населенных пунктов, **основной** вид разрешенного использования - Для индивидуального жилищного строительства, с площадью **1168 кв.м.**

На земельном участке возведен следующий объект капитального строительства: жилой дом, с кадастровым номером 50:20:0041308:1092, этажностью 3 надземных этажа, высотой 12 м, площадью 495,8 кв.м., возведенного на основании Уведомления о соответствии указанных в уведомлении о планируемых строительстве или реконструкции объекта индивидуального жилищного строительства или садового дома параметров объекта индивидуального жилищного строительства или садового дома установленным параметрам и допустимости размещения объекта индивидуального жилищного строительства или садового дома на земельном участке 50-RU50511102-929-2020 от 02.09.2020г., выданного Администрацией Одинцовского городского округа Московской области, а также Уведомления о соответствии построенных или реконструированных объекта индивидуального жилищного строительства или садового дома требованиям законодательства о градостроительной деятельности UV-50-40-0500-2021 от 25.11.2021г., выданного Администрацией Одинцовского городского округа Московской области.

### **1.2.1. Планировочные ограничения земельного участка.**

На рассматриваемой территории отсутствуют памятники истории и культуры, включенные в единый государственный реестр объектов культурного наследия (памятников истории и культуры) народов Российской Федерации, выявленные объекты культурного наследия, а также объекты, обладающие признаками объекта культурного наследия. Указанный участок не входит в границы особо охраняемых природных территорий регионального значения.

Участок расположен на территории со сложившимися транспортными путями и развязками. Территория рассматриваемого земельного участка имеет связь с населенными пунктами из-за непосредственного, расположения автомобильной дороги **Можайское шоссе** (Старая Смоленская дорога, трасса А100). Транспортная инфраструктура района представлена общественным наземным транспортом.

*Расположение автомобильной дороги относительно земельного участка, отражено на рисунке 5*

*Космоснимок расположения земельного участка и автомобильной дороги, рисунок 5*



автомобильная дорога **Можайское шоссе** (Старая Смоленская дорога, трасса А100)

Границы земельного участка

#### **1.4. Подтверждение соблюдения требований технических регламентов**

Согласно п. 3 ст. 37 Градостроительного кодекса РФ «изменение одного вида разрешенного использования земельных участков и объектов капитального строительства на другой вид такого использования осуществляется в соответствии с градостроительным регламентом при условии соблюдения требований технических регламентов». Для обоснования возможности изменения одного вида разрешенного использования земельного на другой вид такого использования был произведен анализ градостроительной ситуации на предмет соответствия требованиям технических регламентов.

В рамках подготовки настоящего заключения была произведена проверка на соответствие проектных предложений требованиям ФЗ № 123 «Технический регламент о требованиях пожарной безопасности», ФЗ № 384 «Технический регламент о безопасности зданий и сооружений», а также иным нормативно-правовым актам.

#### **1.5. Соответствие требованиям Федерального закона № 123-ФЗ «Технический регламент о требованиях пожарной безопасности»**

Согласно ч. 1 ст. 6 № 123-ФЗ пожарная безопасность объекта обеспечена, если:

- 1) в полном объеме выполнены требования пожарной безопасности, установленные техническими регламентами, принятыми в соответствии с Федеральным законом № 184-ФЗ, и пожарный риск не превышает допустимых значений, установленных настоящим Федеральным законом;
- 2) в полном объеме выполнены требования пожарной безопасности, установленные техническими регламентами, принятыми в соответствии с Федеральным законом № 184-ФЗ, и нормативными документами по пожарной безопасности.

Система обеспечения пожарной безопасности объекта защиты в обязательном содержит комплекс мероприятий, исключающих возможность превышения значений допустимого пожарного риска, установленного Федеральным законом № 123-ФЗ и направленных на предотвращения опасности причинения вреда третьим лицам в результате пожара (ч. 4 ст. 5 Федерального закона № 123-ФЗ).

На основании требований ст. 5 № 123-ФЗ каждый объект защиты имеет систему обеспечения пожарной безопасности.

Система обеспечения пожарной безопасности объекта защиты включает в себя:

- систему предотвращения пожара;
- систему противопожарной защиты;
- комплекс организационно-технических мероприятий по обеспечению пожарной безопасности.

Система предотвращения пожара обеспечивается исключением условий возникновения пожаров, что достигается исключением условий образования горючей среды и (или) исключением условий образования в горючей среде (или внесения в нее) источников зажигания.

В соответствии с п.71. Постановления Правительства РФ от 16.09.2020 N 1479 (ред. от 21.05.2021) Об утверждении Правил противопожарного режима в Российской Федерации Правообладатели земельных участков обеспечивают надлежащее техническое содержание (в любое время года) дорог, проездов и подъездов к зданиям, сооружениям, строениям и наружным установкам, открытым складам, наружным пожарным лестницам и пожарным гидрантам, резервуарам, естественным и искусственным водоемам, являющимся источниками наружного противопожарного водоснабжения.

Запрещается использовать для стоянки автомобилей на территории населенных пунктов, предприятий и организаций площадки для пожарной техники, включая разворотные, предназначенные для ее установки, в том числе для забора воды, подачи средств тушения, доступа пожарных на объект защиты.

Не допускается перекрывать проезды для пожарной техники изделиями и предметами, посадкой крупногабаритных деревьев, исключая или ограничивающими проезд пожарной техники, доступ пожарных в этажи зданий, сооружений либо снижающими размеры проездов, подъездов, установленные требованиями пожарной безопасности.

Система противопожарной защиты в случае пожара должна обеспечивать автоматическую разблокировку и (или) открывание шлагбаумов, ворот, ограждений и иных технических средств, установленных на проездах и подъездах, а также нахождение их в открытом положении для обеспечения беспрепятственного проезда пожарной техники. Допускается ручное открывание при организации круглосуточного дежурства персонала непосредственно у места установки шлагбаума, ворот, ограждения и иных технических средств на проездах или дистанционно при устройстве видео- и аудиосвязи с местом их установки.

У въезда на территорию строительных площадок, открытых плоскостных автостоянок и гаражей, а также на территорию садоводства или огородничества вывешиваются схемы с обозначением въездов, подъездов, пожарных проездов и источников противопожарного водоснабжения.

Схема пожарной безопасности, рисунок 9.

