



**АДМИНИСТРАЦИЯ  
ОДИНЦОВСКОГО ГОРОДСКОГО ОКРУГА  
МОСКОВСКОЙ ОБЛАСТИ**

**ПОСТАНОВЛЕНИЕ**

**от 09.01.2023 № 5**

об установлении публичного сервитута в порядке главы V.7. Земельного кодекса Российской Федерации по адресу (местоположение): Московская область, Одинцовский городской округ, д. Солманово в пользу Акционерного общества «Мособлгаз» в целях размещения линейного объекта (Газопровод низкого давления  $P \leq 5$  кПа по адресу: Московская область, Одинцовский городской округ, д. Солманово) для выполнения мероприятий по подводке газа до границ негазифицированных домовладений, расположенных в газифицированных населенных пунктах, в соответствии с поручением Президента Российской Федерации Федеральному Собранию Российской Федерации от 21.04.2021 (Перечень поручений утвержден Президентом РФ 02.05.2021 № Пр-753)

В соответствии с Земельным кодексом Российской Федерации, Федеральным законом от 06.10.2003 № 131-ФЗ «Об общих принципах организации местного самоуправления в Российской Федерации», Законом Московской области № 23/96-ОЗ «О регулировании земельных отношений в Московской области», руководствуясь Уставом Одинцовского городского округа Московской области, учитывая ходатайство Акционерного общества «Мособлгаз» (ИНН 5032292612, ОГРН 1175024034734) от 23.11.2022 № Р001-8312869498-66377718,

**ПОСТАНОВЛЯЮ:**

1. Установить публичный сервитут на срок 120 месяцев в отношении земельных участков, согласно приложению № 1 к настоящему Постановлению, в пользу Акционерного общества «Мособлгаз», в целях размещения линейного объекта (Газопровод низкого давления  $P \leq 5$  кПа по адресу: Московская область, Одинцовский городской округ, д. Солманово) для выполнения мероприятий по подводке газа до границ негазифицированных домовладений, расположенных в газифицированных населенных пунктах, в соответствии с поручением Президента Российской Федерации Федеральному Собранию Российской Федерации от 21.04.2021 (Перечень поручений утвержден Президентом РФ 02.05.2021 № Пр-753), в границах в соответствии с приложением № 2 к настоящему Постановлению.

Срок, в течение которого использование частей земельных участков, указанных в абзаце 1 пункта 1 постановления и (или) расположенных на них объектов недвижимого имущества в соответствии с его разрешенным использованием будет невозможно или существенно затруднено (при возникновении таких обстоятельств) в связи с осуществлением сервитута: 2 месяца

Порядок установления зон с особыми условиями использования территорий и содержание ограничений прав на земельные участки в границах таких зон, в целях размещения газораспределительных сетей определен Постановлением Правительства Российской Федерации от 20.11.2000 № 878 «Об утверждении Правил охраны газораспределительных сетей».

Акционерное общество «Мособлгаз»: - обязано привести части земельных участков, указанных в абзаце 1 пункта 1 постановления в состояние, пригодное для использования в соответствии с видом разрешенного использования, в срок не позднее чем 3 месяца после завершения деятельности, для осуществления которой установлен публичный сервитут; - направить в Администрацию Одинцовского городского округа Московской области подготовленные в соответствии с Приложением к настоящему Постановлению сведения о границах публичного сервитута в электронном виде в формате XML в течении трех рабочих дней с момента принятия настоящего Постановления.

2. Администрации в течение 5 рабочих дней направить копию настоящего Постановления в Управление Федеральной службы государственной регистрации, кадастра и картографии по Московской области для внесения сведений об установлении публичного сервитута в отношении земельных участков, указанных в пункте 1 настоящего Постановления, в Единый государственный реестр недвижимости.

3. Администрации в течение 5 рабочих дней разместить настоящее Постановление на официальном информационном сайте администрации - <http://www.odin.ru> в информационно-телекоммуникационной сети «Интернет».

4. Комитету по управлению муниципальным имуществом Администрации Одинцовского городского округа Московской области в течение 5 рабочих дней направить владельцу публичного сервитута копию настоящего Постановления, сведения о лицах, являющихся правообладателями земельных участков, сведения о лицах, подавших заявления об учете их прав (обременений прав) на земельные участки, способах связи с ними, копии документов, подтверждающих права указанных лиц на земельные участки.

5. Контроль за выполнением настоящего Постановления возложить на заместителя Главы Администрации – начальника Управления правового обеспечения Администрации Одинцовского городского округа Тесля А.А.

Глава Одинцовского  
городского округа



ДОКУМЕНТ ПОДПИСАН  
ЭЛЕКТРОННОЙ  
ПОДПИСЬЮ

Сертификат  
75D762E97DCAF254CAAA7787001A9A4113BVFDD6

Владелец **Иванов Андрей Робертович**  
ФИО владельца **Иванов Андрей  
Робертович**

Действителен с **13.01.2022** по  
**13.04.2023**

А.Р. Иванов

**Приложение № 1  
к Постановлению  
от 09.01.2023 № 5**

<b>№</b>	<b>Кадастровый номер земельного участка</b>	<b>Адрес / описание местоположения</b>
<b>1</b>	<b>2</b>	<b>3</b>
1	50:20:0070305:552	Московская область, Одинцовский район, д. Солманово
2	50:20:0070305:554	Московская область, Одинцовский район, в районе д. Солманово

## ОПИСАНИЕ МЕСТОПОЛОЖЕНИЯ ГРАНИЦ

*Публичный сервитут в целях размещения газопровода низкого давления  $P \leq 0,003$  МПа, газопровода высокого давления  $P \leq 1,2$  МПа с установкой газорегуляторного пункта*

(наименование объекта, местоположение границ которого описано (далее - объект))

### Раздел 1

Сведения об объекте		
№ п/п	Характеристики объекта	Описание характеристик
1	2	3
1	Местоположение объекта	Московская область, Одинцовский р-н, Солманово д
2	Площадь объекта $\pm$ величина погрешности определения площади ( $P \pm \Delta P$ )	1 789 м <sup>2</sup> $\pm$ 15 м <sup>2</sup>
3	Иные характеристики объекта	

**Раздел 2**

**Сведения о местоположении границ объекта**

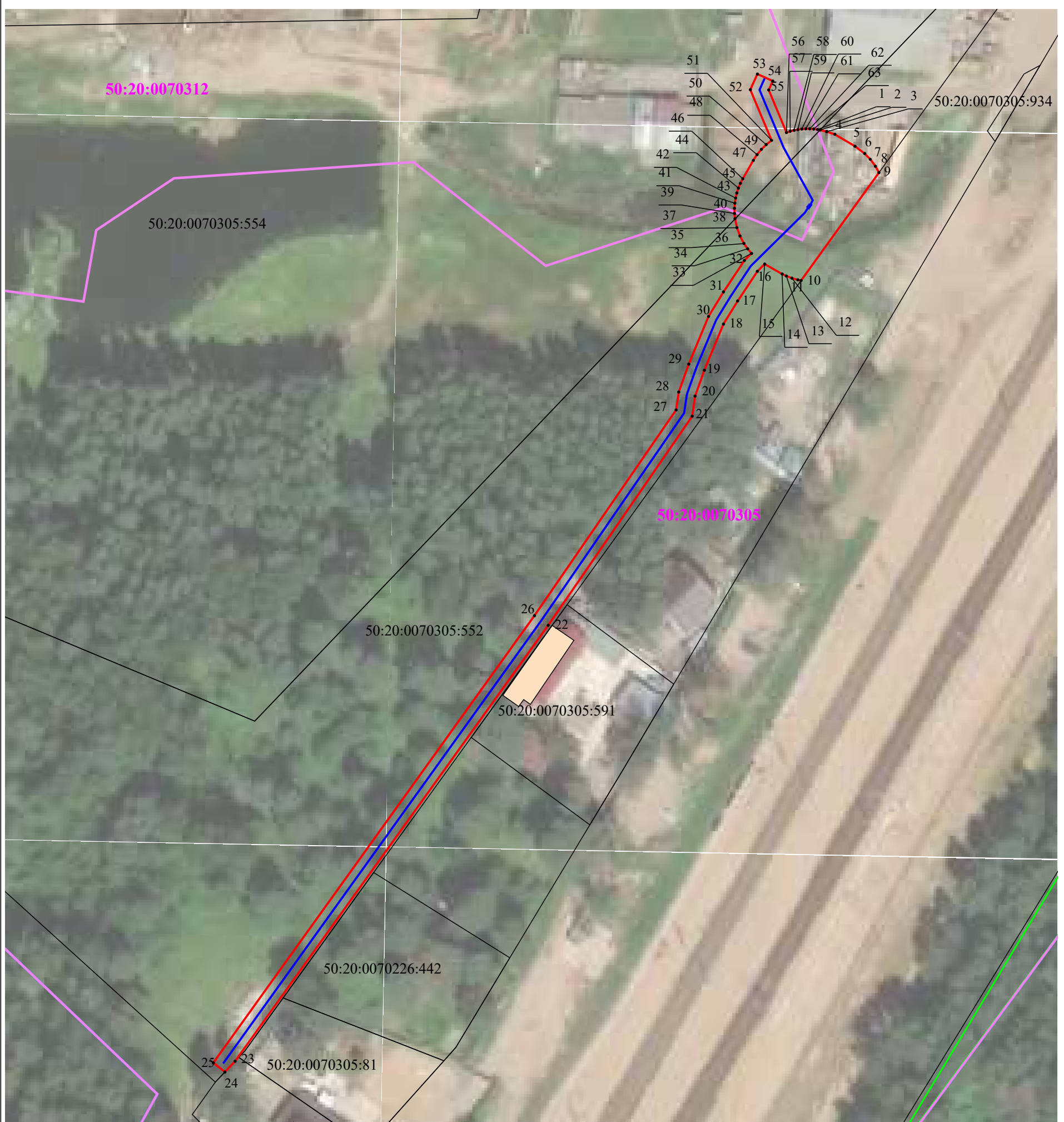
<b>1. Система координат</b> МСК-50, зона 2					
<b>2. Сведения о характерных точках границ объекта</b>					
Обозначение характерных точек границ	Координаты, м		Метод определения координат характерной точки	Средняя квадратическая погрешность положения характерной точки (Mt), м	Описание обозначения точки на местности (при наличии)
	X	Y			
1	2	3	4	5	6
1	454 559,19	2 170 044,19	Аналитический метод	0,10	—
2	454 559,07	2 170 044,80		0,10	
3	454 558,68	2 170 046,37		0,10	
4	454 558,06	2 170 048,31		0,10	
5	454 555,19	2 170 053,13		0,10	
6	454 553,48	2 170 055,43		0,10	
7	454 552,10	2 170 056,76		0,10	
8	454 550,45	2 170 057,98		0,10	
9	454 548,94	2 170 058,84		0,10	
10	454 523,26	2 170 040,26		0,10	
11	454 523,42	2 170 039,48		0,10	
12	454 523,82	2 170 038,07		0,10	
13	454 524,33	2 170 036,74		0,10	
14	454 524,82	2 170 035,75		0,10	
15	454 527,17	2 170 031,59		0,10	
16	454 525,44	2 170 029,84		0,10	
17	454 518,39	2 170 025,12		0,10	
18	454 512,89	2 170 021,76		0,10	
19	454 501,91	2 170 017,20		0,10	
20	454 495,75	2 170 014,98		0,10	
21	454 490,96	2 170 014,29		0,10	
22	454 441,21	2 169 979,95		0,10	
23	454 337,49	2 169 905,26		0,10	
24	454 334,93	2 169 902,83		0,10	
25	454 337,14	2 169 900,07		0,10	
26	454 443,51	2 169 976,68		0,10	
27	454 492,46	2 170 010,46		0,10	
28	454 496,72	2 170 011,07		0,10	
29	454 503,35	2 170 013,47		0,10	
30	454 514,71	2 170 018,19		0,10	
31	454 520,55	2 170 021,75		0,10	
32	454 528,01	2 170 026,74		0,10	
33	454 529,70	2 170 028,46		0,10	
34	454 530,81	2 170 027,51		0,10	
35	454 532,07	2 170 026,63		0,10	
36	454 533,85	2 170 025,68		0,10	
37	454 535,83	2 170 024,96		0,10	
38	454 537,98	2 170 024,50		0,10	
39	454 539,21	2 170 024,39		0,10	
40	454 540,44	2 170 024,37		0,10	
41	454 541,66	2 170 024,46		0,10	
42	454 542,88	2 170 024,65		0,10	
43	454 544,08	2 170 024,93		0,10	
44	454 545,25	2 170 025,32		0,10	
45	454 546,38	2 170 025,80		0,10	
46	454 547,47	2 170 026,36		0,10	
47	454 551,84	2 170 028,88		0,10	









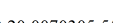



Раздел 4  
План границ объекта



Масштаб 1:1 000

Используемые условные знаки и обозначения:

-  - Границы публичного сервитута
-  - Характерные точки границ публичного сервитута
-  - Проектное местоположение инженерного сооружения
-  - Существующие земельные участки по сведениям ЕГРН
-  - Граница кадастрового квартала
-  - Обозначение кадастрового квартала

Подпись \_\_\_\_\_ Дата « 7 » ноября 20 22 г.

Место для оттиска печати (при наличии) лица, составившего описание местоположения границ объекта

