



**АДМИНИСТРАЦИЯ  
ОДИНЦОВСКОГО ГОРОДСКОГО ОКРУГА  
МОСКОВСКОЙ ОБЛАСТИ**

**ПОСТАНОВЛЕНИЕ  
от 17.04.2023 № 2245**

об установлении публичного сервитута в порядке главы V.7. Земельного кодекса Российской Федерации по адресу (местоположение): Московская область, Одинцовский городской округ, г. Одинцово, ул. Чистяковой в пользу Государственного унитарного предприятия Московской области "Электросеть" в целях размещения и эксплуатации существующего объекта электросетевого хозяйства местного значения – Трансформаторная подстанция ТП-25, кадастровый номер 50:20:0010336:36435, находящаяся в собственности Московской области, о чем в Едином государственном реестре недвижимости сделана запись регистрации от 15.06.2022 № 50:20:0010336:36435-50/422/2022-5, переданной распоряжением Министерства имущественных отношений Московской области от 22.03.2021 № 15ВР-437 на праве хозяйственного ведения Государственному унитарному предприятию Московской области «Электросеть»

В соответствии с Земельным кодексом Российской Федерации, Федеральным законом от 06.10.2003 № 131-ФЗ «Об общих принципах организации местного самоуправления в Российской Федерации», Законом Московской области № 23/96-ОЗ «О регулировании земельных отношений в Московской области», руководствуясь Уставом Одинцовского городского округа Московской области, учитывая ходатайство Государственного унитарного предприятия Московской области "Электросеть" от 19.03.2023 № Р001-4500432781-69798660,

## ПОСТАНОВЛЯЮ:

1. Установить публичный сервитут на срок 588 месяцев в отношении земельного участка с кадастровым номером 50:20:0010336:46312 на площади 52 кв.м, в пользу Государственного унитарного предприятия Московской области "Электросеть", в целях размещения и эксплуатации существующего объекта электросетевого хозяйства местного значения – Трансформаторная подстанция ТП-25, кадастровый номер 50:20:0010336:36435, находящаяся в собственности Московской области, о чем в Едином государственном реестре недвижимости сделана запись регистрации от 15.06.2022 № 50:20:0010336:36435-50/422/2022-5, переданной распоряжением Министерства имущественных отношений Московской области от 22.03.2021 № 15ВР-437 на праве хозяйственного ведения Государственному унитарному предприятию Московской области «Электросеть», в границах в соответствии с приложением к настоящему Постановлению.

Порядок установления зон с особыми условиями использования территорий и содержание ограничений прав на земельные участки в границах таких зон, в целях размещения объектов электросетевого хозяйства определен Постановлением Правительства Российской Федерации от 24.02.2009 № 160 «О порядке установления охранных зон объектов электросетевого хозяйства и особых условий использования земельных участков, расположенных в границах таких зон».

Государственному унитарному предприятию Московской области «Электросеть»:  
- привести земельный участок, указанный в абзаце 1 пункта 1 настоящего Постановления, в состояние, пригодное для использования в соответствии с видом разрешенного использования, в срок не позднее чем 3 месяца после завершения деятельности, для осуществления которой установлен публичный сервитут; - направить в Администрацию Одинцовского городского округа Московской области подготовленные в соответствии с Приложением к настоящему Постановлению сведения о границах публичного сервитута в электронном виде в формате XML в течении трех рабочих дней с момента принятия настоящего Постановления.

2. Администрации в течение 5 рабочих дней направить копию настоящего Постановления в Управление Федеральной службы государственной регистрации, кадастра и картографии по Московской области для внесения сведений об установлении публичного сервитута в отношении земельного участка, указанного в пункте 1 настоящего Постановления, в Единый государственный реестр недвижимости.

3. Администрации в течение 5 рабочих дней разместить настоящее Постановление на официальном информационном сайте администрации - <http://www.odin.ru> в информационно-телекоммуникационной сети «Интернет».

4. Комитету по управлению муниципальным имуществом Администрации Одинцовского городского округа Московской области в течение 5 рабочих дней направить владельцу публичного сервитута копию настоящего Постановления, сведения о лицах, являющихся правообладателями земельных участков, сведения о лицах, подавших заявления об учете их прав (обременений прав) на земельные участки, способах связи с ними, копии документов, подтверждающих права указанных лиц на земельные участки.

5. Контроль за выполнением настоящего Постановления возложить на заместителя Главы Администрации – начальника Управления правового обеспечения Администрации Одинцовского городского округа Тесля А.А.

Глава Одинцовского  
городского округа



ДОКУМЕНТ ПОДПИСАН  
ЭЛЕКТРОННОЙ  
ПОДПИСЬЮ

Сертификат  
009F3BDED0814E11C0E24EAD767C342F6  
Владелец **Иванов Андрей Робертович**  
ФИО владельца **Иванов Андрей  
Робертович**  
Действителен с 30.03.2023 по  
22.06.2024

А.Р. Иванов

**Описание местоположения границ публичного сервитута  
В целях размещения и эксплуатации объектов электросетевого хозяйства местного значения-  
здание трансформаторной подстанции ТП-25 с кадастровым номером 50:20:0010336:36435**

**Местоположение границ** *Московская обл., г. Одинцово, ул. Чистяковой*

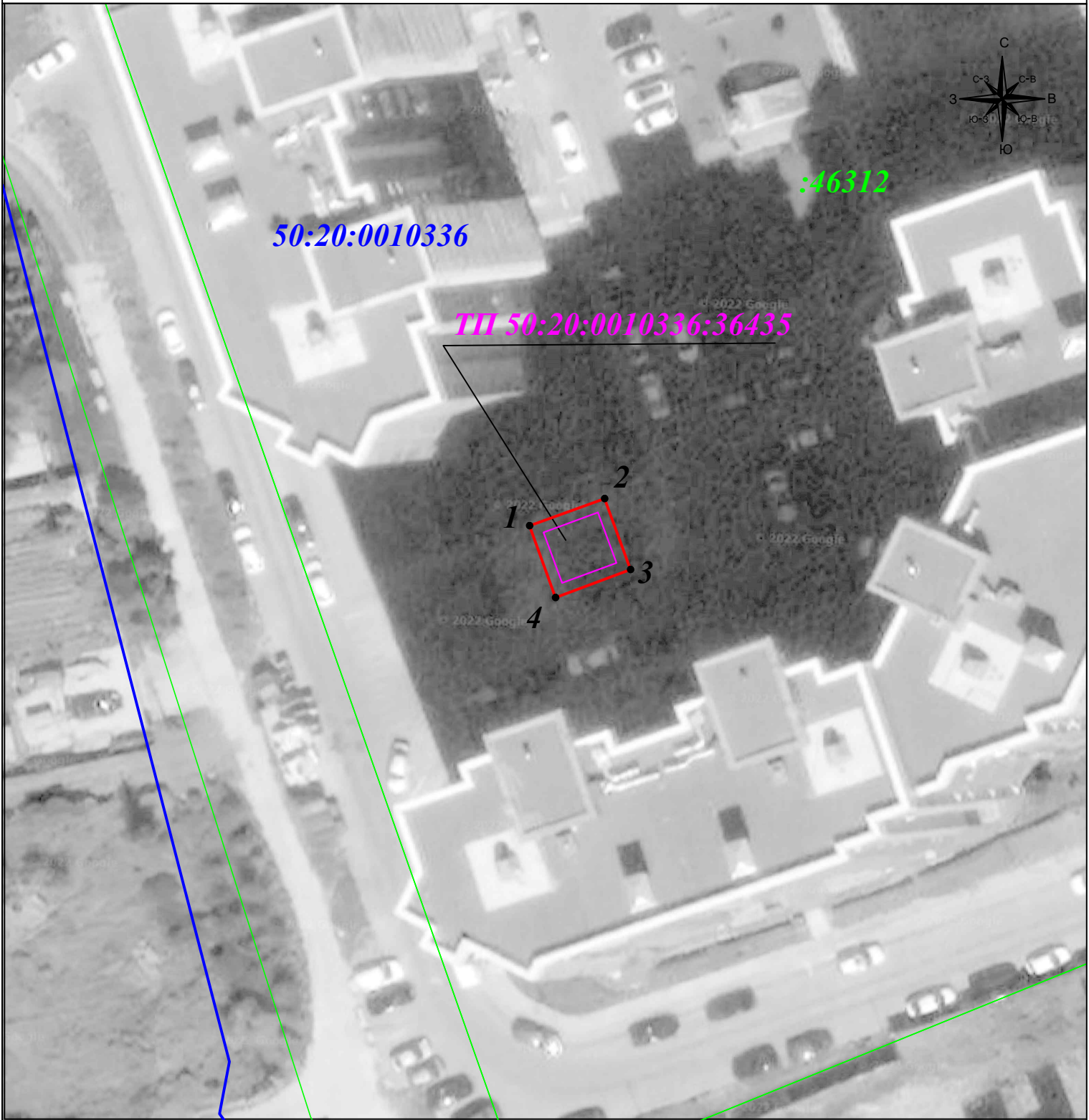
**Система координат** *МСК-50, зона 2*

**Площадь объекта** *52 кв.м*

**Перечень характерных точек**









| Обозначение<br>характерных<br>точек границ | Координаты, м |            | Метод<br>определения<br>координат<br>характерной<br>точки | Средняя<br>квадратическая<br>погрешность<br>положения<br>характерной<br>точки (M <sub>t</sub> ), м | Описание<br>обозначения<br>точки на<br>местности (при<br>наличии) |
|--|---------------|------------|---|--|---|
|  | X             | Y          |   |  |   |
| <b>1</b>                                   | <b>2</b>      | <b>3</b>   | <b>4</b>  | <b>5</b>   | <b>6</b>  |
| 1  | 462288,75     | 2177138,37 | Геодезический<br>метод                                    | 0,10   | -   |
| 2  | 462291,25     | 2177145,29 | Геодезический<br>метод                                    | 0,10   | -   |
| 3  | 462284,69     | 2177147,68 | Геодезический<br>метод                                    | 0,10   | -   |
| 4  | 462282,12     | 2177140,76 | Геодезический<br>метод                                    | 0,10   | -   |
| 1  | 462288,75     | 2177138,37 | Геодезический<br>метод                                    | 0,10   | -   |

**Графическое описание местоположения границ публичного сервитута**  
В целях размещения и эксплуатации объектов электросетевого хозяйства местного значения  
- здание трансформаторной подстанции ТП-25 с кадастровым номером 50:20:0010336:36435



**Масштаб 1: 500**

**Условные обозначения:**

-  - вновь образуемая граница публичного сервитута, сведения о которой достаточны для определения ее местоположения
-  - граница земельного участка
-  - граница кадастрового квартала
-  - объект электросетевого хозяйства в отношении которого устанавливается сервитут
-  1 - характерная точка границы зоны публичного сервитута
-  :11 - номер земельного участка
-  76:23:021502 - номер кадастрового квартала
-  :128 - номер объекта электросетевого хозяйства в отношении которого устанавливается сервитут