



**АДМИНИСТРАЦИЯ
ОДИНЦОВСКОГО ГОРОДСКОГО ОКРУГА
МОСКОВСКОЙ ОБЛАСТИ**

**ПОСТАНОВЛЕНИЕ
от 17.04.2023 № 2270**

об установлении публичного сервитута в порядке главы V.7. Земельного кодекса Российской Федерации по адресу (местоположение): Московская область, Одинцовский городской округ, п. Часцы в пользу Акционерного общества «Мособлгаз» в целях размещения линейного объекта "Газопровод среднего давления $P \leq 0,3$ МПа"

В соответствии с Земельным кодексом Российской Федерации, Федеральным законом от 06.10.2003 № 131-ФЗ «Об общих принципах организации местного самоуправления в Российской Федерации», Законом Московской области № 23/96-ОЗ «О регулировании земельных отношений в Московской области», руководствуясь Уставом Одинцовского городского округа Московской области, учитывая ходатайство Акционерного общества «Мособлгаз» (ИНН 5032292612, ОГРН 1175024034734) от 16.03.2023 № P001-8312869498-69716234,

ПОСТАНОВЛЯЮ:

1. Установить публичный сервитут на срок 588 месяцев в отношении части земельного участка с КН№ 50:20:0060112:66, в пользу Акционерного общества «Мособлгаз», в целях размещения линейного объекта "Газопровод среднего давления $P \leq 0,3$ МПа", в границах в соответствии с приложением к настоящему Постановлению.

Срок, в течение которого использование части земельного участка, указанного в абзаце 1 пункта 1 настоящего постановления и (или) расположенных на нем объектов недвижимого имущества в соответствии с разрешенным использованием будет невозможно или существенно затруднено (при возникновении таких обстоятельств) в связи с осуществлением сервитута: 2 месяца для строительства.

Порядок установления зон с особыми условиями использования территорий и

содержание ограничений прав на земельные участки в границах таких зон, в целях размещения газораспределительных сетей определен Постановлением Правительства Российской Федерации от 20.11.2000 № 878 «Об утверждении Правил охраны газораспределительных сетей».

Акционерное общество «Мособлгаз»: - обязано привести часть земельного участка, указанного в абзаце 1 пункта 1 настоящего постановления в состояние, пригодное для использования в соответствии с видом разрешенного использования, в срок не позднее чем 3 месяца после завершения деятельности, для осуществления которой установлен публичный сервитут; - направить в Администрацию Одинцовского городского округа Московской области подготовленные в соответствии с Приложением к настоящему Постановлению сведения о границах публичного сервитута в электронном виде в формате XML в течении трех рабочих дней с момента принятия настоящего Постановления.

2. Администрации в течение 5 рабочих дней направить копию настоящего Постановления в Управление Федеральной службы государственной регистрации, кадастра и картографии по Московской области для внесения сведений об установлении публичного сервитута в отношении земельного участка, указанного в пункте 1 настоящего Постановления, в Единый государственный реестр недвижимости.

3. Администрации в течение 5 рабочих дней разместить настоящее Постановление на официальном информационном сайте администрации - <http://www.odin.ru> в информационно-телекоммуникационной сети «Интернет».

4. Комитету по управлению муниципальным имуществом Администрации Одинцовского городского округа Московской области в течение 5 рабочих дней направить владельцу публичного сервитута копию настоящего Постановления, сведения о лицах, являющихся правообладателями земельных участков, сведения о лицах, подавших заявления об учете их прав (обременений прав) на земельные участки, способах связи с ними, копии документов, подтверждающих права указанных лиц на земельные участки.

5. Контроль за выполнением настоящего Постановления возложить на заместителя Главы Администрации – начальника Управления правового обеспечения Администрации Одинцовского городского округа Тесля А.А.

Глава Одинцовского
городского округа



А.Р. Иванов

ОПИСАНИЕ МЕСТОПОЛОЖЕНИЯ ГРАНИЦ
Публичный сервитут в целях размещения газопровода среднего
давления $P \leq 0,3$ МПа

(наименование объекта, местоположение границ которого описано (далее – объект))

Раздел 1

Сведение об объекте

№ п/п	Характеристика объекта	Описание характеристик
1	2	3
1	Местоположение объекта	Московская область, Одинцовский г.о., п. Часцы
2	Площадь объекта \pm величина погрешности определения площади ($P \pm \Delta P$)	$1816 \pm 15 \text{ м}^2$
3	Иные характеристики объекта	

Раздел 2

Сведение о местоположении границ объекта					
1. Система координат <u>МСК-50, зона 2</u>					
2. Сведения о характерных точках границ объекта					
Обозначение характерных точек границ	Координаты, м		Метод определения координат характерной точки	Средняя квадратическая погрешность положения характерной точки (M _t), м	Описание обозначения точки на местности (при наличии)
	X	Y			
1	2	3	4	5	6
1	454066.16	2147841.4	Аналитический метод	0,10	—
2	454077.43	2147845.75		0,10	
3	454088.14	2147841.17		0,10	
4	454106.31	2147832.43		0,10	
5	454107.68	2147835.76		0,10	
6	454124.06	2147886.25		0,10	
7	454134.75	2147919.17		0,10	
8	454134.71	2147924.82		0,10	
9	454143.68	2147954		0,10	
10	454158.63	2148002.41		0,10	
11	454168.08	2148033.02		0,10	
12	454172.29	2148045.4		0,10	
13	454166.82	2148049.29		0,10	
14	454172.55	2148061.77		0,10	
15	454180.83	2148073.71		0,10	
16	454192.07	2148110.58		0,10	
17	454210.51	2148161.33		0,10	
18	454216.57	2148177.12		0,10	
19	454220.51	2148178.26		0,10	
20	454221.79	2148177.7		0,10	
21	454220.49	2148174.27		0,10	
22	454219.34	2148174.23		0,10	
23	454214.05	2148159.47		0,10	
24	454195.61	2148108.72		0,10	
25	454183.83	2148071.06		0,10	
26	454175.54	2148059.11		0,10	
27	454170.67	2148050.37		0,10	
28	454175.96	2148046.98		0,10	
29	454171.95	2148032.01		0,10	
30	454162.5	2148001.4		0,10	

31	454147.55	2147952.99	Аналитический метод	0,10	—
32	454138.69	2147924.39		0,10	
33	454136.92	2147918.52		0,10	
34	454126.55	2147885.03		0,10	
35	454110.34	2147832.66		0,10	
36	454107.2	2147828.53		0,10	
37	454086.57	2147837.49		0,10	
38	454078.19	2147841.83		0,10	
39	454071.09	2147839.13		0,10	
40	454238.49	2148227.43		0,10	
41	454255.33	2148284.96		0,10	
42	454273.21	2148321		0,10	
43	454280.56	2148334.92		0,10	
44	454274.97	2148320.16		0,10	
45	454273.07	2148315.15		0,10	
46	454259.14	2148283.75		0,10	
47	454246.44	2148244.65		0,10	
48	454240.31	2148227.44		0,10	

Раздел 2

3. Сведения о характерных точках части (частей) границы объекта					
1	2	3	4	5	6
—	—	—	—	—	—

Раздел 3

Сведение о местоположении измененных (уточненных) границ объекта

1. Система координат МСК-50, зона 2

2. Сведения о характерных точках границ объекта

Обозначение характерных точек границ	Существующие координаты, м		Измененные (уточненные) координаты, м		Метод определения координат характерной точки	Средняя квадратическая погрешность положения характерной точки (Mt), м	Описание обозначения точки на местности (при наличии)
	X	Y	X	Y			
1	2	3	4	5	6	7	8
—	—	—	—		—	—	—

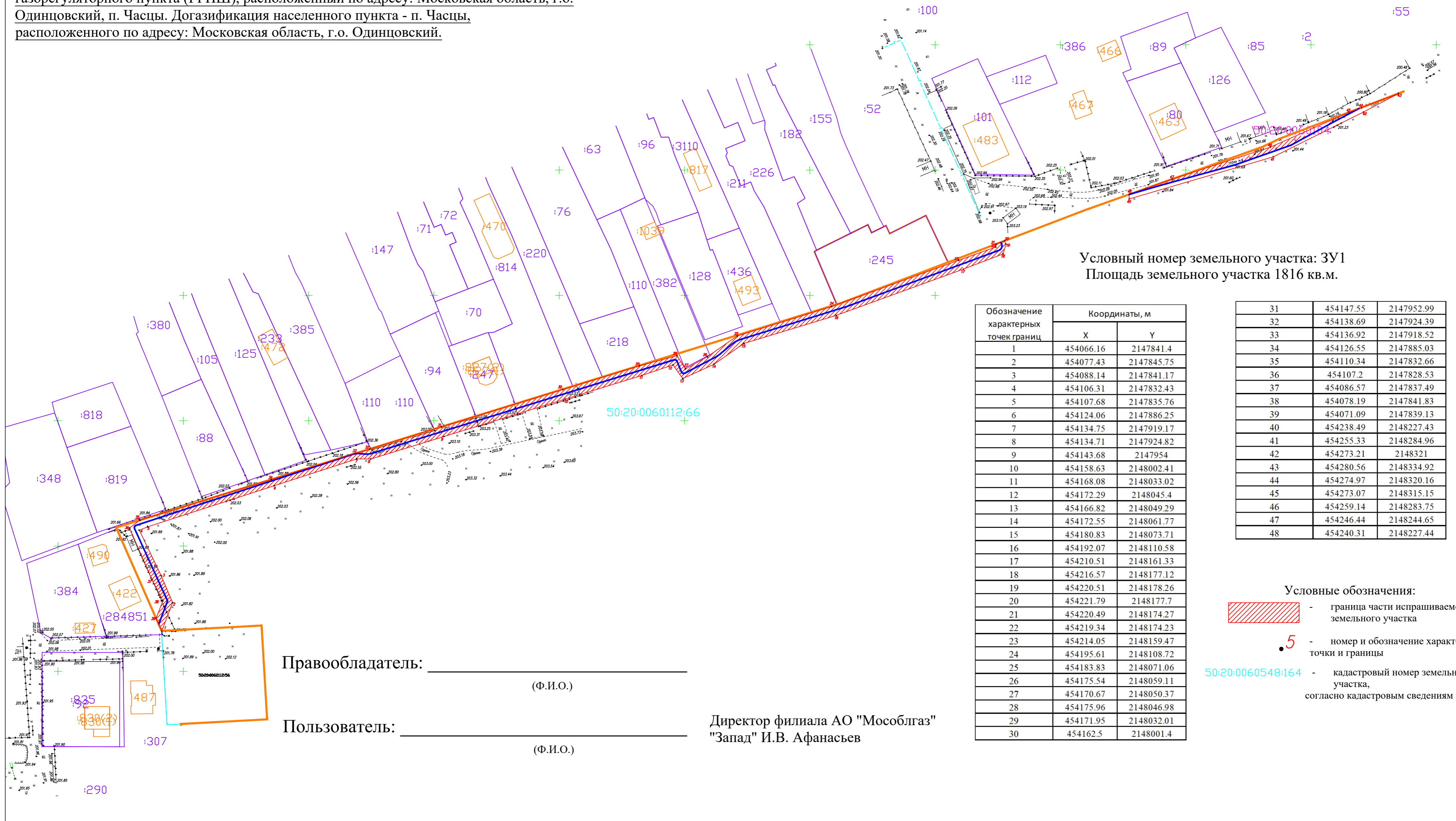
3. Сведения о характерных точках части (частей) границы объекта

1	2	3	4	5	6	7	8
—	—	—	—		—	—	—

Схема границ сервитута на кадастровом плане территории

Приложение
к соглашению установлению сервитута
от _____ № _____

Объект: Распределительный газопровод среднего давления $P \leq 0,3$ МПа с установкой газорегуляторного пункта (ГРПШ), расположенный по адресу: Московская область, г.о. Одинцовский, п. Часцы. Догазификация населенного пункта - п. Часцы, расположенного по адресу: Московская область, г.о. Одинцовский.





Условный номер земельного участка: ЗУ1
Площадь земельного участка 1816 кв.м.

Обозначение характерных точек границ	Координаты, м	
	X	Y
1	454066.16	2147841.4
2	454077.43	2147845.75
3	454088.14	2147841.17
4	454106.31	2147832.43
5	454107.68	2147835.76
6	454124.06	2147886.25
7	454134.75	2147919.17
8	454134.71	2147924.82
9	454143.68	2147954
10	454158.63	2148002.41
11	454168.08	2148033.02
12	454172.29	2148045.4
13	454166.82	2148049.29
14	454172.55	2148061.77
15	454180.83	2148073.71
16	454192.07	2148110.58
17	454210.51	2148161.33
18	454216.57	2148177.12
19	454220.51	2148178.26
20	454221.79	2148177.7
21	454220.49	2148174.27
22	454219.34	2148174.23
23	454214.05	2148159.47
24	454195.61	2148108.72
25	454183.83	2148071.06
26	454175.54	2148059.11
27	454170.67	2148050.37
28	454175.96	2148046.98
29	454171.95	2148032.01
30	454162.5	2148001.4

31	454147.55	2147952.99
32	454138.69	2147924.39
33	454136.92	2147918.52
34	454126.55	2147885.03
35	454110.34	2147832.66
36	454107.2	2147828.53
37	454086.57	2147837.49
38	454078.19	2147841.83
39	454071.09	2147839.13
40	454238.49	2148227.43
41	454255.33	2148284.96
42	454273.21	2148321
43	454280.56	2148334.92
44	454274.97	2148320.16
45	454273.07	2148315.15
46	454259.14	2148283.75
47	454246.44	2148244.65
48	454240.31	2148227.44

Условные обозначения:

-  - граница части испрашиваемого земельного участка
-  - номер и обозначение характерной точки и границы
- 50:20:0060548:164 - кадастровый номер земельного участка, согласно кадастровым сведениям

Правообладатель: _____
(Ф.И.О.)

Пользователь: _____
(Ф.И.О.)

Директор филиала АО "Мособлгаз"
"Запад" И.В. Афанасьев