



**АДМИНИСТРАЦИЯ
ОДИНЦОВСКОГО ГОРОДСКОГО ОКРУГА
МОСКОВСКОЙ ОБЛАСТИ**

**ПОСТАНОВЛЕНИЕ
от 03.07.2023 № 4247**

об установлении публичного сервитута в порядке главы V.7. Земельного кодекса Российской Федерации по адресу (местоположение): Российская Федерация, Московская область, Одинцовский городской округ, с. Ромашково в пользу Государственного казенного учреждения Московской области «Дирекция дорожного строительства» в целях реконструкции, капитального ремонта участков (частей) инженерных сооружений, являющихся линейными объектами

В соответствии с Земельным кодексом Российской Федерации, Федеральным законом от 06.10.2003 № 131-ФЗ «Об общих принципах организации местного самоуправления в Российской Федерации», Законом Московской области № 23/96-ОЗ «О регулировании земельных отношений в Московской области», руководствуясь Уставом Одинцовского городского округа Московской области, учитывая ходатайство Государственного казенного учреждения Московской области «Дирекция дорожного строительства» (ИНН: 5024153527, ОГРН: 1155024002726, адрес юридического лица: 143522, Россия, Московская обл., Истра г.о., тер. Нью Рига Резорт, стр. 2, помещ. III, часть комнаты 5) от 31.05.2023 № P001-6263565598-72223798,

ПОСТАНОВЛЯЮ:

1. Установить публичный сервитут на срок 10 месяцев в отношении части земельного участка с кадастровым номером 50:20:0010215:1083, в пользу Государственного казенного учреждения Московской области «Дирекция дорожного строительства», в целях реконструкции, капитального ремонта участков (частей) инженерных сооружений, являющихся линейными объектами - переустройство кабельной канализации, переустройство

хозяйственно-бытовой канализации, в границах в соответствии с приложением к настоящему Постановлению.

Установление сервитута осуществляется в соответствии с Государственной программой Московской области «Развитие и функционирование дорожно – транспортного комплекса» на 2023 - 2027 годы», утвержденной постановлением Правительства Московской области от 04.10.2022 № 1069/35, Документацией по планировке территории для реконструкции подъезда к парку Малевича в Одинцовском городском округе Московской области, утвержденной распоряжением Комитета по архитектуре и градостроительству Московской области от 16.12.2022 № 27РВ-712.

Государственное казенное учреждение Московской области «Дирекция дорожного строительства» обязано: привести часть земельного участка, указанного в абзаце 1 пункта 1 настоящего постановления в состояние, пригодное для использования в соответствии с видом разрешенного использования, в срок не позднее чем 3 месяца после завершения деятельности, для осуществления которой установлен публичный сервитут; направить в Администрацию Одинцовского городского округа Московской области подготовленные в соответствии с приложением к настоящему Постановлению сведения о границах публичного сервитута в электронном виде в течении трех рабочих дней с момента принятия настоящего Постановления.

2. Администрации в течение 5 рабочих дней направить копию настоящего Постановления в Управление Федеральной службы государственной регистрации, кадастра и картографии по Московской области для внесения сведений об установлении публичного сервитута в отношении земельного участка, указанного в пункте 1 настоящего Постановления, в Единый государственный реестр недвижимости.

3. Администрации в течение 5 рабочих дней разместить настоящее Постановление на официальном информационном сайте администрации - <http://www.odin.ru> в информационно-телекоммуникационной сети «Интернет».

4. Комитету по управлению муниципальным имуществом Администрации Одинцовского городского округа Московской области в течение 5 рабочих дней направить владельцу публичного сервитута копию настоящего Постановления, сведения о лицах, являющихся правообладателями земельных участков, сведения о лицах, подавших заявления об учете их прав (обременений прав) на земельные участки, способах связи с ними, копии документов, подтверждающих права указанных лиц на земельные участки.

5. Контроль за выполнением настоящего Постановления возложить на заместителя Главы Администрации – начальника Управления правового обеспечения Администрации Одинцовского городского округа Тесля А.А.

Глава Одинцовского
городского округа



А.Р. Иванов

ОПИСАНИЕ МЕСТОПОЛОЖЕНИЯ ГРАНИЦ

«Реконструкция подъезда к парку Малевича в Одинцовском городском округе Московской области»
кадастровый номер 50:20:0010215:1083

(наименование объекта, местоположение границ которого описано (далее - объект))

Раздел 1

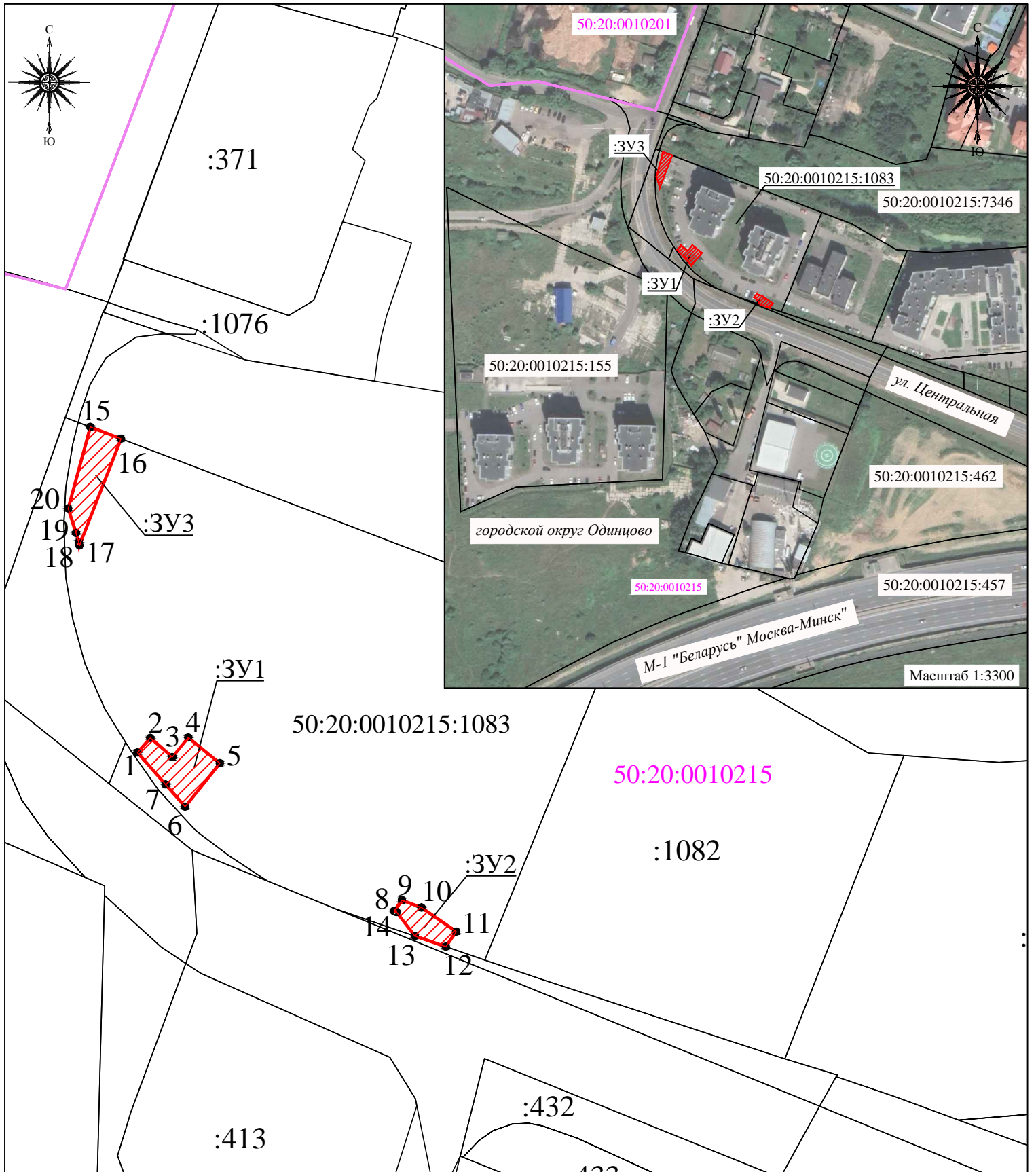
Сведения об объекте

№ п/п	Характеристики объекта	Описание характеристик
1	2	3
1	Местоположение объекта	Московская область, Одинцово г, Ромашково с
2	Площадь объекта ± величина погрешности определения площади ($P \pm \Delta P$)	265 м ² ± 6 м ²
3	Иные характеристики объекта	Вид объекта реестра границ: Зона с особыми условиями использования территории Вид объекта по документу: Публичный сервитут Содержание ограничений использования объектов недвижимости в пределах зоны или территории: Размещение инженерных сооружений в рамках объекта «Реконструкция подъезда к парку Малевича в Одинцовском городском округе Московской области»

Раздел 2

Сведения о местоположении границ объекта

1. Система координат МСК-50, зона 2					
2. Сведения о характерных точках границ объекта					
Обозначение характерных точек границ	Координаты, м		Метод определения координат характерной точки	Средняя квадратическая погрешность положения характерной точки (Mt), м	Описание обозначения точки на местности (при наличии)
	X	Y			
1	2	3	4	5	6
:ЗУ1					
1	465 902,46	2 177 722,71	Аналитический метод	0,10	—
2	465 905,32	2 177 725,25		0,10	
3	465 901,55	2 177 729,57		0,10	
4	465 905,39	2 177 732,69		0,10	
5	465 900,34	2 177 738,90		0,10	
6	465 891,83	2 177 732,07		0,10	
7	465 896,18	2 177 728,24		0,10	
1	465 902,46	2 177 722,71		0,10	
:ЗУ2					
8	465 871,35	2 177 773,12	Аналитический метод	0,10	—
9	465 873,50	2 177 774,63		0,10	
10	465 872,04	2 177 778,49		0,10	
11	465 867,30	2 177 785,30		0,10	
12	465 864,35	2 177 783,25		0,10	
13	465 866,44	2 177 777,17		0,10	
14	465 871,15	2 177 773,57		0,10	
8	465 871,35	2 177 773,12		0,10	
:ЗУ3					
15	465 966,35	2 177 713,47	Аналитический метод	0,10	—
16	465 964,05	2 177 719,49		0,10	
17	465 943,10	2 177 711,32		0,10	
18	465 943,72	2 177 711,22		0,10	
19	465 945,54	2 177 710,65		0,10	
20	465 950,37	2 177 709,11		0,10	
15	465 966,35	2 177 713,47		0,10	
3. Сведения о характерных точках части (частей) границы объекта					
1	2	3	4	5	6
—	—	—	—	—	—



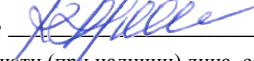
Условные обозначения:

Масштаб 1:1000

- 1 ● - характерная точка границы зоны с номером обозначения
- (red hatched) - граница зоны сервитута
- (black) - граница земельного участка, сведения о котором содержатся в ЕГРН
- (magenta) - граница кадастрового квартала
- (green) - граница земельных участков постоянного отвода для строительства объекта

50:20:0010215:1083 - кадастровый номер земельного участка

50:20:0010215 - номер кадастрового квартала

Подпись  _____ Дата: " 09 " мая 2023 г. Место для отиска печати (при наличии) лица, составившего описание местоположения границ объекта

