



**АДМИНИСТРАЦИЯ
ОДИНЦОВСКОГО ГОРОДСКОГО ОКРУГА
МОСКОВСКОЙ ОБЛАСТИ**

**ПОСТАНОВЛЕНИЕ
от 17.07.2023 № 4626**

об установлении публичного сервитута в порядке главы V.7. Земельного кодекса Российской Федерации по адресу (местоположение): Российская Федерация, Московская область, Одинцовский городской округ, с. Ромашково в пользу Акционерного общества «Одинцовская теплосеть» в целях строительства водопроводных сетей, их неотъемлемых технологических частей для подключения (технологического) присоединения к сетям инженерно-технического обеспечения

В соответствии с Земельным кодексом Российской Федерации, Федеральным законом от 06.10.2003 № 131-ФЗ «Об общих принципах организации местного самоуправления в Российской Федерации», Законом Московской области № 23/96-ОЗ «О регулировании земельных отношений в Московской области», руководствуясь Уставом Одинцовского городского округа Московской области, учитывая ходатайство Акционерного общества «Одинцовская теплосеть» (ИНН: 5032199740, ОГРН: 1085032325542, адрес юридического лица: 143002, Московская область, г. Одинцово, ул. Южная, д. 4) от 16.06.2023 № P001-5927094739-72713878,

ПОСТАНОВЛЯЮ:

1. Установить публичный сервитут на срок 588 месяцев в отношении части земельного участка с кадастровым номером 50:20:0010215:1194, в пользу Акционерного общества «Одинцовская теплосеть», в целях строительства водопроводных сетей, их неотъемлемых технологических частей для подключения (технологического) присоединения к сетям инженерно-технического обеспечения, в границах в соответствии с приложением к настоящему Постановлению.

Плата за публичный сервитут в отношении земельного участка, указанного в абзаце 1 пункта 1 настоящего постановления, находящегося в федеральной собственности, в силу пункта 1 статьи 8 Лесного Кодекса Российской Федерации, устанавливается в размере 0,01 процента кадастровой стоимости такого земельного участка, пропорционально площади земельного участка в установленных границах публичного сервитута, за каждый год использования этого земельного участка. Размер платы за публичный сервитут на земельные участки составляет: 6 (шесть) рублей 57 (пятьдесят семь) копеек за весь срок действия сервитута, НДС не облагается. Плата за публичный сервитут вносится в виде единовременного платежа – не позднее 30 дней с момента издания настоящего постановления, путем перечисления денежных средств по следующим реквизитам: УФК по Московской области (Комитет лесного хозяйства Московской области) ИНН 5024129468, КПП 502401001, ГУ БАНКА РОССИИ ПО ЦФО//УФК ПО МОСКОВСКОЙ ОБЛАСТИ г. Москва, БИК 004525987, единый казначейский счет 40102810845370000004, казначейский счет 03100643000000014800, ОКТМО 46000000, КБК 856 1 11 05430 04 0000 120.

Акционерное общество «Одинцовская теплосеть» обязано: привести часть земельного участка, указанного в абзаце 1 пункта 1 настоящего постановления в состояние, пригодное для использования в соответствии с видом разрешенного использования, в срок не позднее чем 3 месяца после завершения деятельности, для осуществления которой установлен публичный сервитут; направить в Администрацию Одинцовского городского округа Московской области подготовленные в соответствии с приложением к настоящему Постановлению сведения о границах публичного сервитута в электронном виде в течении трех рабочих дней с момента принятия настоящего Постановления.

2. Администрации в течение 5 рабочих дней направить копию настоящего Постановления в Управление Федеральной службы государственной регистрации, кадастра и картографии по Московской области для внесения сведений об установлении публичного сервитута в отношении земельного участка, указанного в пункте 1 настоящего Постановления, в Единый государственный реестр недвижимости.

3. Администрации в течение 5 рабочих дней разместить настоящее Постановление на официальном информационном сайте администрации - <http://www.odin.ru> в информационно-телекоммуникационной сети «Интернет».

4. Комитету по управлению муниципальным имуществом Администрации Одинцовского городского округа Московской области в течение 5 рабочих дней направить владельцу публичного сервитута копию настоящего Постановления, сведения о лицах, являющихся правообладателями земельных участков, сведения о лицах, подавших заявления об учете их прав (обременений прав) на земельные участки, способах связи с ними, копии документов, подтверждающих права указанных лиц на земельные участки.

5. Контроль за выполнением настоящего Постановления возложить на заместителя Главы Администрации – начальника Управления правового обеспечения Администрации Одинцовского городского округа Тесля А.А.

Глава Одинцовского
городского округа



А.Р. Иванов

Приложение к постановлению Администрации
Одинцовского городского округа
Московской области
от _____ N _____

**ГРАФИЧЕСКОЕ ОПИСАНИЕ МЕСТОПОЛОЖЕНИЯ ГРАНИЦ
ПУБЛИЧНОГО СЕРВИТУТА**

Раздел 1		
Сведения о публичном сервитуте		
1	Местоположение	Московская область, городской округ Одинцовский, с. Ромашково
2	Цель установления	Строительство водопроводных сетей, их неотъемлемых технологических частей для подключения (технологического) присоединения к сетям инженерно-технического обеспечения
3	Срок	49 лет
4	Площадь	504,22 кв.м
5	Лицо, ходатайствующее об установлении	Акционерное общество "Одинцовская теплосеть"

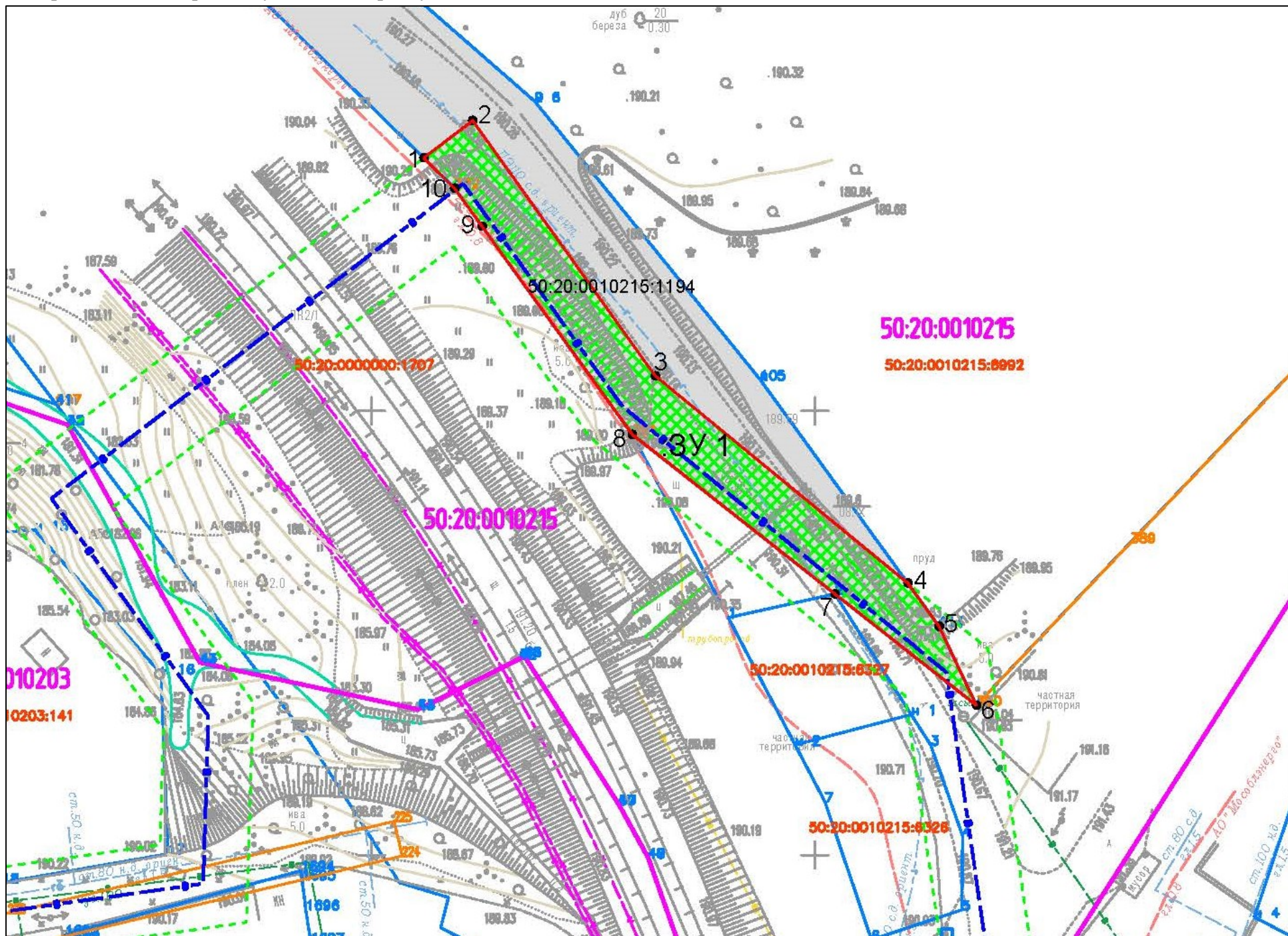
Раздел 2**Сведения о местоположении границ публичного сервитута**

Система координат: МСК-50, зона 2

Сведения о характерных точках границ

Обозначение характерных точек границ	Координаты, м		Метод определения координат характерной точки	Средняя квадратическая погрешность положения характерной точки (Mt), м	Описание обозначения точки на местности (при наличии)
	X	Y			
1	2	3	4	5	6
1	467 128,49	2 178 655,89	Аналитический метод	0,10	-
2	467 132,69	2 178 661,39	Аналитический метод	0,10	-
3	467 103,95	2 178 681,97	Аналитический метод	0,10	-
4	467 080,60	2 178 710,45	Аналитический метод	0,10	-
5	467 075,75	2 178 713,97	Аналитический метод	0,10	-
6	467 066,85	2 178 718,18	Аналитический метод	0,10	-
7	467 079,38	2 178 702,24	Аналитический метод	0,10	-
8	467 097,36	2 178 679,39	Аналитический метод	0,10	-
9	467 120,80	2 178 662,46	Аналитический метод	0,10	-
10	467 125,10	2 178 659,35	Аналитический метод	0,10	-

Схема расположения границ публичного сервитута



Масштаб 1:500

Условные обозначения:

50:20:0010215:1194

- обозначение земельного участка, на котором предполагается размещение объекта



- граница земель, на которых планируется размещение объекта

5

- характерная точка границы испрашиваемой территории

:ЗУ 1

- обозначение испрашиваемой территории

50:23:001020

- кадастровый номер квартала

50:23:0010203:144

- кадастровый номер земельного участка



- граница кадастрового квартала, сведения о которых содержатся в ЕГРН



- границы участков, сведения о которых содержатся в ЕГРН



- проектируемый водопровод



- охранные зоны инженерных коммуникаций