



**АДМИНИСТРАЦИЯ
ОДИНЦОВСКОГО ГОРОДСКОГО ОКРУГА
МОСКОВСКОЙ ОБЛАСТИ**

**ПОСТАНОВЛЕНИЕ
от 01.08.2023 № 5061**

об установлении публичного сервитута в порядке главы V.7. Земельного кодекса Российской Федерации по адресу (местоположение): Московская область, Одинцовский городской округ в пользу Открытого акционерного общества "Российские железные дороги" в целях складирования строительных и иных материалов, размещения временных или вспомогательных сооружений

В соответствии с Земельным кодексом Российской Федерации, Федеральным законом от 06.10.2003 № 131-ФЗ «Об общих принципах организации местного самоуправления в Российской Федерации», Законом Московской области № 23/96-ОЗ «О регулировании земельных отношений в Московской области», руководствуясь Уставом Одинцовского городского округа Московской области, учитывая ходатайство Открытого акционерного общества "Российские железные дороги" (ОГРН 1037739877295, ИНН 7708503727) от 10.07.2023 № P001-7170155461-73488303,

ПОСТАНОВЛЯЮ:

1. Установить публичный сервитут на срок 33 месяца в отношении земельного участка с кадастровым номером 50:20:0070312:7553, в пользу Открытого акционерного общества "Российские железные дороги", в целях складирования строительных и иных материалов, размещения временных или вспомогательных сооружений (включая ограждения, бытовки, навесы) и (или) строительной техники, которые необходимы для обеспечения строительства, реконструкции, ремонта объектов транспортной инфраструктуры федерального значения, на срок указанных строительства, реконструкции, ремонта, необходимых для объекта: «Развитие Киевского направления Московского железнодорожного узла для усиления пригородного пассажирского движения. Строительство

III главного пути на участке Солнечная – Апрелевка» в рамках реализации проекта «Развитие Московского транспортного узла», в границах в соответствии с приложением к настоящему Постановлению.

Срок, в течение которого использование земельного участка (его части) и (или) расположенного на нем объектов недвижимости в соответствии с их разрешенным использованием будет в соответствии с подпунктом 4 пункта 1 статьи 39.41 Земельного кодекса Российской Федерации невозможно или существенно затруднено в связи с осуществлением деятельности, для обеспечения которой устанавливается публичный сервитут (при возникновении таких обстоятельств) – не более 12 месяцев.

Решение об установлении публичного сервитута принимается в соответствии с Документацией по планировке территории (проект планировки территории и проект межевания территории) по объекту: «Развитие Киевского направления Московского железнодорожного узла для усиления пригородного пассажирского движения. Строительство III главного пути на участке Солнечная-Апрелевка», утвержденной Распоряжением Федерального агентства железнодорожного транспорта Министерства транспорта Российской Федерации от 06.04.2021 № АИ-85-р, в рамках реализации проекта «Развитие Московского транспортного узла».

Плата за публичный сервитут в отношении земельного участка с КН[№] 50:20:0070312:7553, государственная собственность на который не разграничена, устанавливается в размере 0,01 процента кадастровой стоимости такого земельного участка, пропорционально площади земельного участка в установленных границах публичного сервитута, за каждый год использования этого земельного участка. Размер платы за публичный сервитут на земельный участок составляет: 2612 (две тысячи шестьсот двенадцать) рублей 40 копеек за весь срок действия сервитута, НДС не облагается. Плата за публичный сервитут вносится в виде единовременного платежа – не позднее 30 дней с момента издания настоящего постановления, путем перечисления денежных средств по следующим реквизитам: УФК по Московской области (КУМИ Администрации Одинцовского городского округа, л/с 04483J94880) ИНН 5032000299, КПП 503201001, ГУ Банка России по ЦФО//УФК по Московской области, г. Москва, БИК 004525987, единый казначейский счет 40102810845370000004, казначейский (расчетный) счет 03100643000000014800, ОКТМО 46755000 КБК 080 1 11 05312 04 0000 120.

Открытое акционерное общество "Российские железные дороги": - обязано привести земельный участок, указанный в абзаце 1 пункта 1 настоящего постановления в состояние, пригодное для использования в соответствии с видом разрешенного использования, в срок не позднее чем 3 месяца после завершения деятельности, для осуществления которой установлен публичный сервитут; - направить в Администрацию Одинцовского городского округа Московской области подготовленные в соответствии с Приложением к настоящему Постановлению сведения о границах публичного сервитута в электронном виде в формате XML в течении трех рабочих дней с момента принятия настоящего Постановления.

2. Администрации в течение 5 рабочих дней направить копию настоящего Постановления в Управление Федеральной службы государственной регистрации, кадастра и картографии по Московской области для внесения сведений об установлении публичного сервитута в отношении земельного участка, указанного в пункте 1 настоящего Постановления, в Единый государственный реестр недвижимости.

3. Администрации в течение 5 рабочих дней разместить настоящее Постановление на официальном информационном сайте администрации - <http://www.odin.ru> в информационно-телекоммуникационной сети «Интернет».

4. Комитету по управлению муниципальным имуществом Администрации Одинцовского городского округа Московской области в течение 5 рабочих дней направить обладателю публичного сервитута копию настоящего Постановления, сведения о лицах, являющихся правообладателями земельных участков, сведения о лицах, подавших заявления об учете их прав (обременений прав) на земельные участки, способах связи с ними, копии документов, подтверждающих права указанных лиц на земельные участки.

5. Контроль за выполнением настоящего Постановления возложить на заместителя Главы Администрации – начальника Управления правового обеспечения Администрации Одинцовского городского округа Тесля А.А.

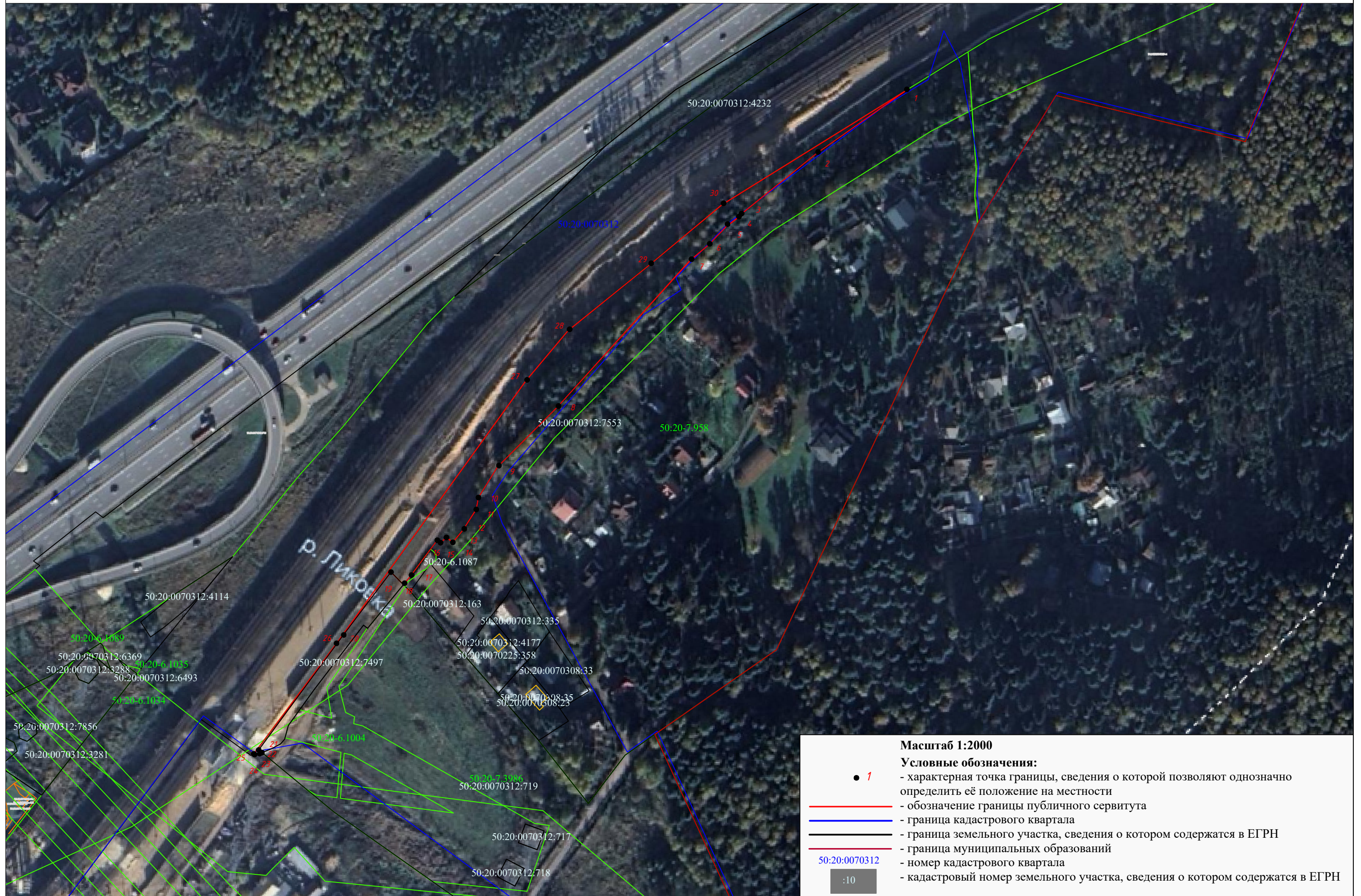
Глава Одинцовского
городского округа



А.Р. Иванов

Схема расположения границ публичного сервитута

Графическое описание местоположения границ публичного сервитута в целях складирования строительных и иных материалов, размещение временных или вспомогательных сооружений (включая ограждения, бытовки, навесы) и (или) строительной техники, которые необходимы для обеспечения строительства, реконструкции, ремонта объектов транспортной инфраструктуры федерального значения, на срок указанных строительства, реконструкции, предусмотренных в соответствии с п. 2 ст. 39.37 ЗК РФ, для объекта: «Развитие Киевского направления Московского железнодорожного узла для усиления пригородного пассажирского движения. Строительство III главного пути на участке Солнечная - Апрелевка» в рамках реализации проекта «Развитие Московского транспортного узла» кадастрового земельного участка 50:20:0070312:7553



Графическое описание местоположения границ публичного сервитута в целях складирования строительных и иных материалов, размещение временных или вспомогательных сооружений (включая ограждения, бытовки, навесы) и (или) строительной техники, которые необходимы для обеспечения строительства, реконструкции, ремонта объектов транспортной инфраструктуры федерального значения, на срок указанных строительства, реконструкции, предусмотренных в соответствии с п. 2 ст. 39.37 ЗК РФ, для объекта: «Развитие Киевского направления Московского железнодорожного узла для усиления пригородного пассажирского движения. Строительство III главного пути на участке Солнечная - Апрелевка» в рамках реализации проекта «Развитие Московского транспортного узла». В границах земельного участка 50:20:0070312:7553

Сведения о местоположении границ объекта

1. Система координат МСК-50, зона 2

2. Сведения о характерных точках границ объекта

Номер земельного участка- 50:20:0070312:7553

Общая площадь – 6006 кв. м. (0,6006га)

Обозначение характерных точек границ	Координаты, м		Метод определения координат характерной точки	Средняя квадратическая погрешность положения характерной точки (Mt), м
	x	y		
1	2	3	4	5
1	456621.77	2171665.81	Метод спутниковых геодезических измерений	0.1
2	456585.10	2171613.77	Метод спутниковых геодезических измерений	0.1
3	456548.99	2171568.91	Метод спутниковых геодезических измерений	0.1
4	456547.21	2171567.39	Метод спутниковых геодезических измерений	0.1
5	456542.18	2171560.69	Метод спутниковых геодезических измерений	0.1
6	456531.28	2171550.25	Метод спутниковых геодезических измерений	0.1
7	456522.32	2171539.61	Метод спутниковых геодезических измерений	0.1
8	456436.23	2171461.66	Метод спутниковых геодезических измерений	0.1
9	456401.33	2171426.75	Метод спутниковых геодезических измерений	0.1
10	456383.37	2171415.57	Метод спутниковых геодезических измерений	0.1
11	456376.39	2171414.30	Метод спутниковых геодезических измерений	0.1
12	456364.24	2171406.42	Метод спутниковых геодезических измерений	0.1
13	456357.13	2171400.53	Метод спутниковых геодезических измерений	0.1
14	456359.99	2171396.78	Метод спутниковых геодезических измерений	0.1
15	456356.92	2171393.35	Метод спутниковых геодезических измерений	0.1
16	456358.34	2171391.43	Метод спутниковых геодезических измерений	0.1
17	456337.11	2171375.54	Метод спутниковых геодезических измерений	0.1

18	456332.36	2171371.63	Метод спутниковых геодезических измерений	0.1
19	456339.67	2171364.25	Метод спутниковых геодезических измерений	0.1
20	456302.16	2171335.88	Метод спутниковых геодезических измерений	0.1
21	456235.43	2171286.78	Метод спутниковых геодезических измерений	0.1
22	456233.84	2171288.71	Метод спутниковых геодезических измерений	0.1
23	456233.29	2171287.36	Метод спутниковых геодезических измерений	0.1
24	456232.75	2171284.38	Метод спутниковых геодезических измерений	0.1
25	456233.13	2171283.85	Метод спутниковых геодезических измерений	0.1
26	456297.92	2171332.39	Метод спутниковых геодезических измерений	0.1
27	456451.56	2171443.26	Метод спутниковых геодезических измерений	0.1
28	456481.17	2171468.05	Метод спутниковых геодезических измерений	0.1
29	456519.89	2171515.98	Метод спутниковых геодезических измерений	0.1
30	456555.01	2171558.39	Метод спутниковых геодезических измерений	0.1
1	456621.77	2171665.81	Метод спутниковых геодезических измерений	0.1