



**АДМИНИСТРАЦИЯ
ОДИНЦОВСКОГО ГОРОДСКОГО ОКРУГА
МОСКОВСКОЙ ОБЛАСТИ**

**ПОСТАНОВЛЕНИЕ
от 19.09.2023 № 6265**

об установлении публичного сервитута в порядке главы V.7. Земельного кодекса Российской Федерации по адресу (местоположение): Московская область, Одинцовский городской округ в пользу Акционерного общества «Мособлгаз» в целях строительства линейных объектов системы газоснабжения

В соответствии с Земельным кодексом Российской Федерации, Федеральным законом от 06.10.2003 № 131-ФЗ «Об общих принципах организации местного самоуправления в Российской Федерации», Законом Московской области № 23/96-ОЗ «О регулировании земельных отношений в Московской области», руководствуясь Уставом Одинцовского городского округа Московской области, учитывая ходатайство Акционерного общества «Мособлгаз» (ИНН: 5032292612, ОГРН: 1175024034734, адрес юридического лица: 143082, Московская область, г. Одинцово, д. Раздоры, км 1-й (Рублево-Успенское шоссе тер.), д. 1, корп/этаж Б/9, кабинет 901) от 08.09.2023 № Р001-8312869498-76034818,

ПОСТАНОВЛЯЮ:

1. Установить публичный сервитут на срок 588 месяцев в отношении части земельного участка с кадастровым номером 50:20:0050512:513, в пользу Акционерного общества «Мособлгаз», в целях строительства линейных объектов системы газоснабжения (Распределительный газопровод низкого давления $P \leq 5$ кПа, по адресу: Московская область, Одинцовский городской округ, деревня Скоково), в границах в соответствии с приложением к настоящему Постановлению.

Срок, в течение которого использование части земельного участка, указанного в абзаце 1 пункта 1 настоящего постановления и (или) расположенных на нем объектов недвижимого

имущества в соответствии с разрешенным использованием будет невозможно или существенно затруднено (при возникновении таких обстоятельств) в связи с осуществлением сервитута: 3 месяца для строительства.

Решение об установлении публичного сервитута принимается в соответствии с Программой Правительства Московской области «Развитие газификации в Московской области до 2030 года», утвержденной постановлением Правительства Московской области от 20.12.2004 № 778/50, договором о подключении (технологическом присоединении) газоиспользующего оборудования к сети газораспределения в рамках догазификации от 22.11.2022 № 03/1971-Д02032-22, договором на прокладку инженерных коммуникаций в границах полосы отвода автомобильной дороги общего пользования регионального или межмуниципального значения от 24.05.2022 № 59341807.

Акционерное общество «Мособлгаз» обязано: привести часть земельного участка, указанного в абзаце 1 пункта 1 настоящего постановления в состояние, пригодное для использования в соответствии с видом разрешенного использования, в срок не позднее чем 3 месяца после завершения деятельности, для осуществления которой установлен публичный сервитут; направить в Администрацию Одинцовского городского округа Московской области подготовленные в соответствии с приложением к настоящему Постановлению сведения о границах публичного сервитута в электронном виде в течение 3 рабочих дней с момента принятия настоящего Постановления.

2. Администрации в течение 5 рабочих дней направить копию настоящего Постановления в Управление Федеральной службы государственной регистрации, кадастра и картографии по Московской области для внесения сведений об установлении публичного сервитута в отношении земельного участка, указанного в пункте 1 настоящего Постановления, в Единый государственный реестр недвижимости.

3. Администрации в течение 5 рабочих дней разместить настоящее Постановление на официальном информационном сайте администрации - <http://www.odin.ru> в информационно-телекоммуникационной сети «Интернет».

4. Комитету по управлению муниципальным имуществом Администрации Одинцовского городского округа Московской области в течение 5 рабочих дней направить владельцу публичного сервитута копию настоящего Постановления, сведения о лицах, являющихся правообладателями земельных участков, сведения о лицах, подавших заявления об учете их прав (обременений прав) на земельные участки, способах связи с ними, копии документов, подтверждающих права указанных лиц на земельные участки.

5. Контроль за выполнением настоящего Постановления возложить на заместителя Главы Администрации – начальника Управления правового обеспечения Администрации Одинцовского городского округа Тесля А.А.

Глава Одинцовского
городского округа



А.Р. Иванов

ОПИСАНИЕ МЕСТОПОЛОЖЕНИЯ ГРАНИЦ

Публичный сервитут в целях размещения линейного объекта системы газоснабжения-«Распределительный газопровод низкого давления $P \leq 5$ кПа»

(наименование объекта, местоположение границ которого описано (далее - объект))

Раздел 1

Сведения об объекте

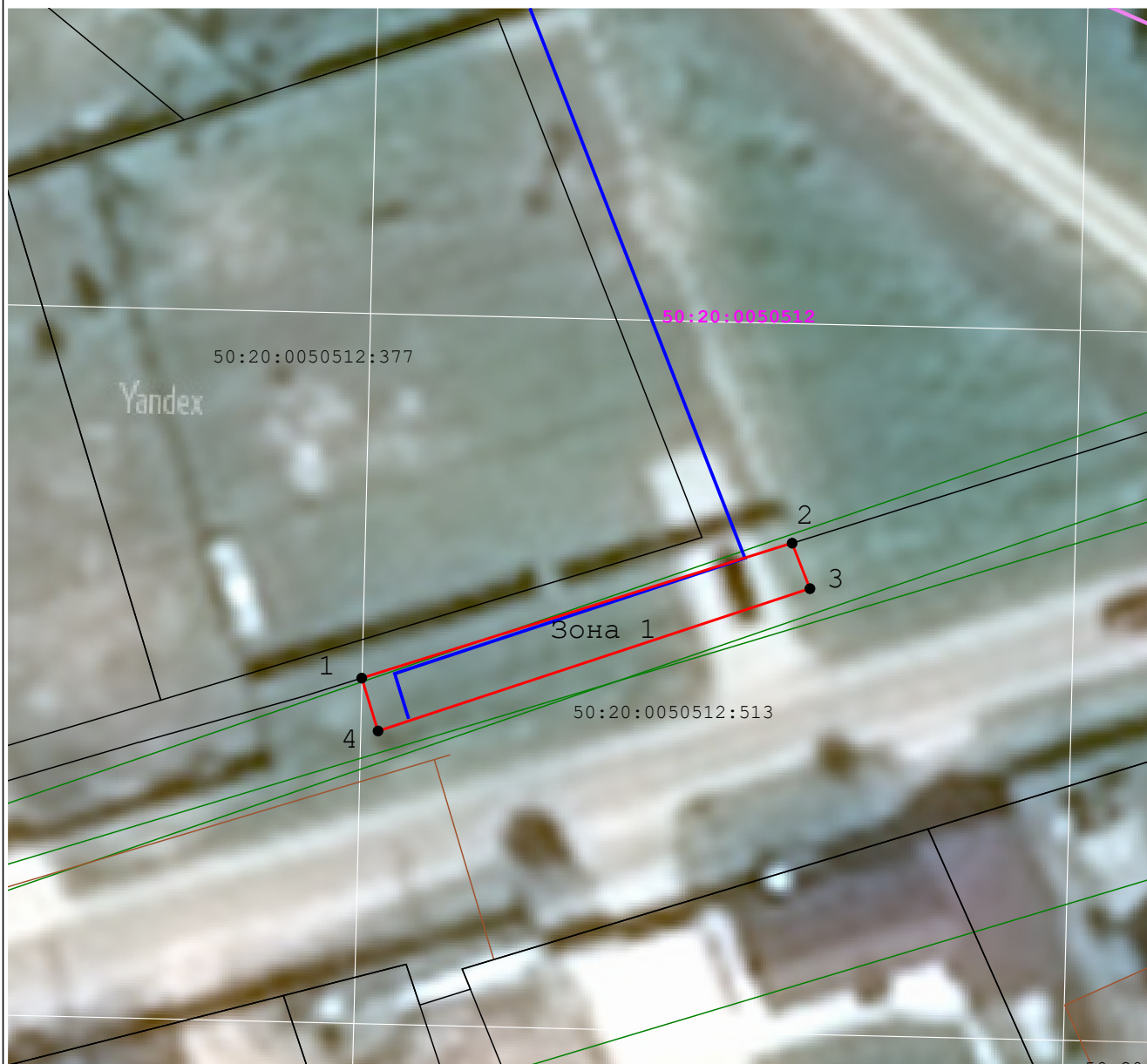
№ п/п	Характеристики объекта	Описание характеристик
1	2	3
1	Местоположение объекта	Московская область, р-н Одинцовский
2	Площадь объекта \pm величина погрешности определения площади ($P \pm \Delta P$)	87 м ² \pm 3 м ²
3	Иные характеристики объекта	

Раздел 2

Сведения о местоположении границ объекта

1. Система координат МСК-50, зона 2					
2. Сведения о характерных точках границ объекта					
Обозначение характерных точек границ	Координаты, м		Метод определения координат характерной точки	Средняя квадратическая погрешность положения характерной точки (Mt), м	Описание обозначения точки на местности (при наличии)
	X	Y			
1	2	3	4	5	6
1	470 655,55	2 146 612,95	Метод спутниковых геодезических измерений (определений)	0,10	—
2	470 663,74	2 146 639,09		0,10	
3	470 660,98	2 146 640,17		0,10	
4	470 652,34	2 146 613,94		0,10	
1	470 655,55	2 146 612,95		0,10	
3. Сведения о характерных точках части (частей) границы объекта					
1	2	3	4	5	6
—	—	—	—	—	—

Раздел 4
План границ объекта



Масштаб 1:400

Используемые условные знаки и обозначения:

_____ - Существующие земельные участки по сведениям ЕГРН

_____ - Границы публичного сервитута

● - Характерная точка границ публичного сервитута

50:04:0080401:14 - Кадастровый номер земельного участка

_____ - Проектное местоположение инженерного сооружения

50:14:0030417 - Обозначение кадастрового квартала

Подпись _____

Дата « 9 » августа 20 23 г.

Место для оттиска печати (при наличии) лица, составившего описание местоположения границ объекта



Прохождение границы		Описание прохождения границы
от точки	до точки	
1	2	3
—	—	—