

**КАРТА ПЛАНИРУЕМОГО РАЗМЕЩЕНИЯ ОБЪЕКТОВ МЕСТНОГО ЗНАЧЕНИЯ
ОДИНЦОВСКОГО ГОРОДСКОГО ОКРУГА МОСКОВСКОЙ ОБЛАСТИ
ПРИМЕНИТЕЛЬНО К НАСЕЛЕННОМУ ПУНКТУ ПОСЕЛОК КЛИН И
ПРИЛЕГАЮЩЕЙ ТЕРРИТОРИИ ДЛЯ РАЗМЕЩЕНИЯ ОБЪЕКТОВ
ТРАНСПОРТНОЙ ИНФРАСТРУКТУРЫ**

Материалы по обоснованию карты планируемого размещения объектов местного значения Одинцовского городского округа Московской области применительно к населенному пункту поселок Клин и прилегающей территории для размещения объектов транспортной инфраструктуры



КОМИТЕТ ПО АРХИТЕКТУРЕ И ГРАДОСТРОИТЕЛЬСТВУ
МОСКОВСКОЙ ОБЛАСТИ

**Государственное автономное учреждение Московской области
«Научно-исследовательский и проектный институт градостроительства»
(ГАУ МО «НИиПИ градостроительства»)**

143960, Московская область, г. Реутов, проспект Мира, д. 57, помещение III, тел: +7 (495) 242 77 07, niipi@mosreg.ru

Договор № 113-2023 от 02.08.2023

**КАРТА ПЛАНИРУЕМОГО РАЗМЕЩЕНИЯ ОБЪЕКТОВ МЕСТНОГО ЗНАЧЕНИЯ
ОДИНЦОВСКОГО ГОРОДСКОГО ОКРУГА МОСКОВСКОЙ ОБЛАСТИ
ПРИМЕНИТЕЛЬНО К НАСЕЛЕННОМУ ПУНКТУ ПОСЕЛОК КЛИН И
ПРИЛЕГАЮЩЕЙ ТЕРРИТОРИИ ДЛЯ РАЗМЕЩЕНИЯ ОБЪЕКТОВ
ТРАНСПОРТНОЙ ИНФРАСТРУКТУРЫ**

**Материалы по обоснованию карты планируемого размещения объектов местного значения
Одинцовского городского округа Московской области применительно к населенному
пункту поселок Клин и прилегающей территории
для размещения объектов транспортной инфраструктуры**

Руководитель ЦОГД
Начальник ОПГП ЦОГД

П.С. Богачев
Н.В. Макаров

2023

Архив. № подл

ФИО, подпись и дата

Взамен Арх...№

ФИО, подпись и дата визирования

Техотделом

Состав Карты планируемого размещения объектов местного значения Одинцовского городского округа Московской области применительно к населенному пункту поселок Клин и прилегающей территории для размещения объектов транспортной инфраструктуры

№	Наименование документа
	Утверждаемая часть
1	Текстовая часть
1.1	Утверждаемая часть Карты планируемого размещения объектов местного значения Одинцовского городского округа Московской области применительно к населенному пункту поселок Клин и прилегающей территории для размещения объектов транспортной инфраструктуры
2	Графические материалы
2.1	Карта планируемого размещения объектов местного значения Одинцовского городского округа Московской области применительно к населенному пункту поселок Клин и прилегающей территории для размещения объектов транспортной инфраструктуры
	Материалы по обоснованию
3	Текстовая часть
3.1	Материалы по обоснованию Карты планируемого размещения объектов местного значения Одинцовского городского округа Московской области применительно к населенному пункту поселок Клин и прилегающей территории для размещения объектов транспортной инфраструктуры

Оглавление

Введение	4
1.Определение местоположения планируемого размещения объектов транспортной инфраструктуры местного значения, их основные характеристики	12
2. Характеристики зон с особыми условиями использования территорий в случае, если установление таких зон требуется в связи с размещением планируемых объектов	13
3. Оценка возможного влияния планируемых для размещения объектов местного значения на комплексное развитие территории	13

Введение

Карта планируемого размещения объектов местного значения Одинцовского городского округа Московской области применительно к населенному пункту поселок Клин и прилегающей территории для размещения объектов транспортной инфраструктуры (далее – карта планируемого размещения объектов местного значения, карта) выполнена в соответствии с ч. 9 ст. 23 Градостроительного кодекса Российской Федерации, Порядком утверждения карты планируемого размещения объектов местного значения городского округа Московской области, утвержденным распоряжением Комитета по архитектуре и градостроительству Московской области от 21.04.2022 № 27РВ-171, распоряжением Комитета по архитектуре и градостроительству Московской области № 29РВ-400 от 27.07.2023 «О подготовке проекта карты планируемого размещения объектов местного значения Одинцовского городского округа Московской области применительно к населенному пункту поселок Клин и прилегающей территории для размещения объектов транспортной инфраструктуры» на основании Договора № 113-2023 от 02.08.2023.

Целью подготовки карты является обеспечение устойчивого развития территории муниципального образования с учетом предложений по размещению планируемых объектов транспортной инфраструктуры местного значения в увязке с программой комплексного социально-экономического развития муниципального образования, инвестиционных проектов, реализуемых за счет внебюджетных средств, синхронизации мероприятий по реализации планируемых объектов федерального, регионального и местного значения, потребностей в объектах местного значения.

Основные задачи подготовки карты:

- определить местоположение планируемого размещения объектов транспортной инфраструктуры местного значения с учетом муниципальной программы Одинцовского городского округа Московской области «Развитие и функционирование дорожно-транспортного комплекса» на 2023-2027 годы, утвержденной Постановлением Администрации Одинцовского городского округа Московской области от 18.11.2022 № 6837 (строка 2.2 приложения 3 к муниципальной программе);
- определить характеристики зон с особыми условиями использования территорий муниципального образования, в случае, если установление таких зон требуется в связи с размещением данных объектов;
- оценка возможного влияния планируемых для размещения объектов местного значения на комплексное развитие территории.

Карта разработана в соответствии с требованиями следующих нормативных правовых актов (с изменениями, внесенными и вступившими в законную силу до направления карты на утверждение):

- Градостроительный кодекс Российской Федерации;
- Водный кодекс Российской Федерации;
- Воздушный кодекс Российской Федерации;
- Лесной кодекс Российской Федерации;
- Земельный кодекс Российской Федерации;
- Федеральный закон от 08.11.2007 № 257-ФЗ «Об автомобильных дорогах и о дорожной деятельности в Российской Федерации и о внесении изменений в отдельные законодательные акты Российской Федерации»;
- Федеральный закон от 10.01.2002 № 7-ФЗ «Об охране окружающей среды»;

- Федеральный закон от 31.03.1999 № 69-ФЗ «О газоснабжении в Российской Федерации»;
- Федеральный закон от 14.03.1995 № 33-ФЗ «Об особо охраняемых природных территориях»;
- Федеральный закон от 30.03.1999 № 52-ФЗ «О санитарно-эпидемиологическом благополучии населения»;
- Федеральный закон от 12.01.1996 № 8-ФЗ «О погребении и похоронном деле»;
- Федеральный закон от 25.06.2002 № 73-ФЗ «Об объектах культурного наследия (памятниках истории и культуры) народов Российской Федерации»;
- Федеральный закон от 26.03.2003 № 35-ФЗ «Об электроэнергетике»;
- Федеральный закон от 06.10.2003 № 131-ФЗ «Об общих принципах организации местного самоуправления в Российской Федерации»;
- Федеральный закон от 10.01.1996 № 4-ФЗ «О мелиорации земель»;
- Федеральный закон от 24.07.2002 № 101-ФЗ «Об обороте земель сельскохозяйственного назначения»;
- Федеральный закон от 07.12.2011 № 416-ФЗ «О водоснабжении и водоотведении»;
- Федеральный закон от 27.07.2010 № 190-ФЗ «О теплоснабжении»;
- Федеральный закон от 29.07.2017 № 280-ФЗ «О внесении изменений в отдельные законодательные акты Российской Федерации в целях устранения противоречий в сведениях государственных реестров и установления принадлежности земельного участка к определенной категории земель»;
- Федеральный закон от 31.12.2017 № 507-ФЗ «О внесении изменений в Градостроительный кодекс Российской Федерации и отдельные законодательные акты Российской Федерации»;
- Закон Российской Федерации от 21.02.1992 № 2395-1 «О недрах»;
- постановление Правительства Российской Федерации от 11.03.2010 № 138 «Об утверждении Федеральных правил использования воздушного пространства Российской Федерации»;
- постановление Правительства Российской Федерации от 09.04.2016 № 291 «Об утверждении Правил установления субъектами Российской Федерации нормативов минимальной обеспеченности населения площадью торговых объектов и методики расчета нормативов минимальной обеспеченности населения площадью торговых объектов, а также о признании утратившим силу постановления Правительства Российской Федерации от 24 сентября 2010 года № 754»;
- постановление Правительства Российской Федерации от 08.09.2017 № 1083 «Об утверждении Правил охраны магистральных газопроводов и о внесении изменений в Положение о представлении в федеральный орган исполнительной власти (его территориальные органы), уполномоченный Правительством Российской Федерации на осуществление государственного кадастрового учета, государственной регистрации прав, ведение Единого государственного реестра недвижимости и предоставление сведений, содержащихся в Едином государственном реестре недвижимости, федеральными органами исполнительной власти, органами государственной власти субъектов Российской Федерации и органами местного самоуправления дополнительных сведений, воспроизводимых на публичных кадастровых картах»;
- постановление Правительства Российской Федерации от 03.03.2018 № 222 «Об утверждении Правил установления санитарно-защитных зон и использования участков, расположенных в границах санитарно-защитных зон»;

- постановление Правительства Российской Федерации от 20.11.2000 № 878 «Об утверждении Правил охраны газораспределительных сетей»;
- постановление Правительства Российской Федерации от 18.11.2013 № 1033 «О порядке установления охранных зон объектов по производству электрической энергии и особых условий использования земельных участков, расположенных в границах таких зон»;
- постановление Правительства Российской Федерации от 24.02.2009 № 160 «О порядке установления охранных зон объектов электросетевого хозяйства и особых условий использования земельных участков, расположенных в границах таких зон»;
- постановление Правительства Российской Федерации от 26.08.2013 № 736 «О некоторых вопросах установления охранных зон объектов электросетевого хозяйства»;
- распоряжение Правительства Российской Федерации от 19.03.2013 № 384-р «Об утверждении схемы территориального планирования Российской Федерации в области федерального транспорта (железнодорожного, воздушного, морского, внутреннего водного транспорта) и автомобильных дорог федерального значения»;
- Схема территориального планирования Российской Федерации в области энергетики, утвержденная распоряжением Правительства РФ от 01.08.2016 № 1634-р;
- распоряжение Правительства Российской Федерации от 09.02.2012 № 162-р «Об утверждении перечней видов объектов федерального значения, подлежащих отображению на схемах территориального планирования Российской Федерации»;
- распоряжение Правительства Российской Федерации от 06.05.2015 № 816-р «Об утверждении схемы территориального планирования Российской Федерации в области федерального транспорта (в части трубопроводного транспорта)»;
- приказ Минэкономразвития России от 09.01.2018 № 10 «Об утверждении Требований к описанию и отображению в документах территориального планирования объектов федерального значения, объектов регионального значения, объектов местного значения и о признании утратившим силу приказа Минэкономразвития России от 7 декабря 2016 г. № 793»;
- Схема и программа перспективного развития Единой Энергетической системы России на 2021-2027 годы, утвержденная приказом Минэнерго России № 88 от 26.02.2021;
- приказ Росреестра № П/369 от 01.08.2014 «О реализации информационного взаимодействия при ведении государственного кадастра недвижимости в электронном виде»;
- приказ Министерства регионального развития Российской Федерации от 26.05.2011 № 244 «Об утверждении Методических рекомендаций по разработке проектов генеральных планов поселений и городских округов»;
- приказ Госгортехнадзора России от 15.12.2000 № 124 «О Правилах охраны газораспределительных сетей»;
- приказ Росавиации от 17.04.2020 № 395-П «Об установлении приаэродромной территории аэродрома Москва (Шереметьево)»;
- приказ Росавиации от 17.04.2020 № 394-П «Об установлении приаэродромной территории аэродрома Москва (Внуково)»;
- постановление Главного государственного санитарного врача Российской Федерации от 14.03.2002 № 10 «О введении в действие санитарных правил и норм «Зоны санитарной охраны источников водоснабжения и водопроводов питьевого назначения. СанПиН 2.1.4.1110-02»;

- постановление Главного государственного санитарного врача Российской Федерации от 25.09.2007 № 74 «О введении в действие новой редакции санитарно-эпидемиологических правил и нормативов СанПиН 2.2.1/2.1.1.1200-03 «Санитарно-защитные зоны и санитарная классификация предприятий, сооружений и иных объектов»;
- постановление Главного государственного санитарного врача Российской Федерации от 28.01.2021 № 3 «Об утверждении санитарных правил и норм СанПиН 2.1.3684-21 «Санитарно-эпидемиологические требования к содержанию территорий городских и сельских поселений, к водным объектам, питьевой воде и питьевому водоснабжению, атмосферному воздуху, почвам, жилым помещениям, эксплуатации производственных, общественных помещений, организации и проведению санитарно-противоэпидемических (профилактических) мероприятий»;
- постановление Главного государственного санитарного врача Российской Федерации от 30.04.2010 № 45 «Об утверждении СП 2.1.4.2625-10 «Зоны санитарной охраны источников питьевого водоснабжения г. Москвы»;
- правила охраны магистральных трубопроводов (утверждены постановлением Госгортехнадзора Российской Федерации от 22.04.1992 № 9, заместителем Министра топлива и энергетики России 29.04.1992);
- СП 42.13330.2016. Свод правил. Градостроительство. Планировка и застройка городских и сельских поселений. Актуализированная редакция СНиП 2.07.01-89* (утв. Приказом Минстроя России от 30.12.2016 № 1034/пр);
- СП 36.13330.2012 Магистральные трубопроводы. Актуализированная редакция СНиП 2.05.06-85* (утвержден приказом Госстроя от 25.12.2012 № 108/ГС);
- Закон Московской области от 24.07.2014 № 106/2014-ОЗ «О перераспределении полномочий между органами местного самоуправления муниципальных образований Московской области и органами государственной власти Московской области»;
- Закон Московской области 08.02.2018 № 11/2018-ОЗ «Об объектах культурного наследия (памятниках истории и культуры) в Московской области»;
- Закон Московской области от 07.03.2007 № 36/2007-ОЗ «О Генеральном плане развития Московской области»;
- Закон Московской области от 17.07.2007 № 115/2007-ОЗ «О погребении и похоронном деле в Московской области»;
- Закон Московской области от 12.06.2004 № 75/2004-ОЗ «Об обороте земель сельскохозяйственного назначения на территории Московской области»;
- Закон Московской области от 05.12.2014 № 164/2014-ОЗ «О видах объектов областного значения, подлежащих отображению на схемах территориального планирования Московской области, видах объектов местного значения муниципального района, поселения, городского округа, подлежащих отображению на схеме территориального планирования муниципального района, генеральном плане поселения, генеральном плане городского округа Московской области»;
- постановление Губернатора Московской области от 30.04.2020 № 217-ПП «Об утверждении схемы и программы перспективного развития электроэнергетики Московской области на период 2021 – 2025 годов»;
- постановление Правительства Московской области от 20.12.2004 № 778/50 «Об утверждении Программы Правительства Московской области «Развитие газификации в Московской области до 2030 года»;
- постановление Правительства Московской области от 11.07.2007 № 517/23 «Об утверждении Схемы территориального планирования Московской области — основных положений градостроительного развития»;

- постановление Правительства Московской области от 25.03.2016 № 230/8 «Об утверждении Схемы территориального планирования транспортного обслуживания Московской области»;
- постановление Правительства Московской области от 20.03.2014 № 168/9 «О развитии транспортно-пересадочных узлов на территории Московской области»;
- постановление Правительства Московской области от 17.08.2015 № 713/30 «Об утверждении нормативов градостроительного проектирования Московской области»;
- постановление Правительства Московской области от 30.12.2014 № 1169/51 «Об утверждении положения о подготовке проектов документов территориального планирования муниципальных образований Московской области и направления их на утверждение в представительные органы местного самоуправления муниципального района, городского округа»;
- постановление Правительства Московской области от 15.03.2002 № 84/9 «Об утверждении списка памятников истории и культуры»;
- постановление Правительства Московской области от 28.03.2017 № 221/10 «О нормативах минимальной обеспеченности населения Московской области площадью торговых объектов»;
- постановление Правительства Московской области от 28.12.2018 № 1023/45 «О Стратегии социально-экономического развития Московской области на период до 2030 года»;
- Постановление Правительства Московской области от 09.10.2018 № 715/36 «О досрочном прекращении реализации государственной программы Московской области «Здравоохранение Подмосковья» на 2014-2020 годы и утверждении государственной программы Московской области «Здравоохранение Подмосковья» на 2019-2024 годы» (вместе с «Перечнем постановлений Правительства Московской области в сфере здравоохранения, признанных утратившими силу»);
- постановление Правительства Московской области от 04.10.2022 № 1067/35 «О досрочном прекращении реализации государственной программы Московской области «Культура Подмосковья» и утверждении государственной программы Московской области «Культура Подмосковья» на 2023-2027 годы»;
- распоряжение Министерства культуры Московской области от 20.03.2020 № 17РВ-37 «Об утверждении методических рекомендаций о применении нормативов и норм ресурсной обеспеченности населения в сфере культуры на территории Московской области»;
- постановление Правительства Московской области от 15.10.2019 № 734/36 «Об утверждении государственной программы Московской области «Образование Подмосковья» на 2020–2025 годы и признании утратившим силу постановления Правительства Московской области от 25.10.2016 № 784/39 «Об утверждении государственной программы Московской области «Образование Подмосковья» на 2017–2025 годы»;
- постановление Правительства Московской области от 25.10.2016 № 783/39 «Об утверждении государственной программы Московской области «Социальная защита населения Московской области» на 2017–2024 годы»;
- постановление Правительства Московской области от 26.03.2019 № 172/10 «О внесении изменений в постановление Правительства Московской области от 09.10.2018 № 727/36 «О досрочном прекращении реализации государственной программы Московской области «Сельское хозяйство Подмосковья» и утверждении государственной программы Московской области «Сельское хозяйство Подмосковья»»;

- постановление Правительства Московской области от 25.10.2016 № 788/39 «Об утверждении государственной программы Московской области «Предпринимательство Подмосковья» на 2017–2024 годы»;
- постановление Правительства Московской области от 25.10.2016 № 795/39 «Об утверждении государственной программы Московской области «Экология и окружающая среда Подмосковья» на 2017–2026 годы»;
- постановление Правительства Московской области от 25.10.2016 № 790/39 «Об утверждении государственной программы Московской области «Жилище» на 2017–2027 годы»;
- постановление Правительства Московской области от 26.09.2019 № 656/32 «О внесении изменений в некоторые постановления Правительства Московской области по вопросам формирования Перечня особо ценных продуктивных сельскохозяйственных угодий, расположенных на территории Московской области, использование которых для других целей не допускается»;
- решение Исполкома Моссовета и Мособлисполкома от 17.04.1980 № 500-1143 «Об утверждении проекта установления красных линий границ зон санитарной охраны источников водоснабжения г. Москвы в границах ЛПЗП»;
- постановление Правительства Москвы и Правительства Московской области от 17.12.2019 № 1705-ПП/970/44 «О зонах санитарной охраны источников питьевого и хозяйственно-бытового водоснабжения на территории города Москвы и Московской области»;
- распоряжение Министерства сельского хозяйства и продовольствия Московской области от 10.10.2019 № 20РВ-349 «Об утверждении Перечня особо ценных продуктивных сельскохозяйственных угодий, расположенных на территории Московской области, использование которых для других целей не допускается»;
- генеральная схема газоснабжения Московской области до 2030 года, разработанная ОАО «Газпром промгаз» при участии АО «Мособлгаз», одобренная утвержденным решением Межведомственной комиссии по вопросам энергообеспечения Московской области от 14.11.2013 № 11;
- приказ министра энергетики Московской области от 16.12.2021 № 48 «Об утверждении изменений, вносимых в инвестиционную программу акционерного общества «Московская областная энергосетевая компания», утвержденную приказом министра энергетики Московской области от 18.12.2019 № 105, с изменениями, внесенными приказом министра энергетики Московской области от 30.10.2020 № 66 (Инвестиционная программа АО Мособлэнерго на 2021-2025 годы);
- совместная инвестиционная программа ПАО «Газпром» и Правительства Московской области: «Программа развития газоснабжения и газификации Московской области на период 2021-2025 годы, подписанной 18.11.2020 г. Губернатором Московской области Воробьевым А.Ю. и Председателем Правления ПАО «Газпром» Миллером А.Б.;
- постановление Губернатора Московской области от 30.04.2021 № 115-ПГ «Об утверждении схемы и программы перспективного развития электроэнергетики Московской области на период 2022-2026 годов»;
- схема и программа перспективного развития электроэнергетики Московской области на период 2022-2026 годов;
- постановление Правительства Московской области от 30.12.2020 № 1069/43 «Об утверждении Региональной программы газификации жилищно-коммунального хозяйства, промышленных и иных организаций Московской области на период 2020-2024 годов»; 28.12.2021

- приказ Министерства энергетики России от 28.02.2022 № 146 «Об утверждении схемы и программы развития Единой энергетической системы России на 2022 - 2028 годы»;
- приказ Минэнерго России от 28.12.2021 № 35@ «Об утверждении изменений, вносимых в инвестиционную программу ПАО «ФСК ЕЭС» на 2020 - 2024 годы, утвержденную приказом Минэнерго России от 27.12.2019 № 36@, с изменениями, внесенными приказом Минэнерго России от 30.12.2020 № 34@»;
- приказ Минэнерго России от 28.12.2021 № 36@ «Об утверждении изменений, вносимых в инвестиционную программу ПАО «Россети Московский регион» на 2015 - 2025 годы, утвержденную приказом Минэнерго России от 16.10.2014 № 735, с изменениями, внесенными приказом Минэнерго России от 26.12.2019 № 33@» (Инвестиционная программа ПАО «Россети Московский регион»);
- постановление Правительства Московской области от 19.04.2022 № 393/15 «О внесении изменений в Программу Правительства Московской области «Развитие газификации в Московской области до 2030 года»;
- приказ Министерства спорта Российской Федерации от 19.08.2021 № 649 «О рекомендованных нормативах и нормах обеспеченности населения объектами спортивной инфраструктуры»;
- приказ Министерства спорта Российской Федерации от 18.03.2018 № 244 «Об утверждении методических рекомендаций о применении нормативов и норм при определении потребности субъектов Российской Федерации в объектах физической культуры и спорта»;
- Закон Московской области от 23.07.2003 № 96/2003-ОЗ «Об особо охраняемых природных территориях»;
- постановление Правительства Московской области от 11.02.2009 № 106/5 «Об утверждении Схемы развития и размещения особо охраняемых природных территорий в Московской области»;
- постановление Правительства Российской Федерации от 19.02.2015 № 138 «Об утверждении Правил создания охранных зон отдельных категорий особо охраняемых природных территорий, установления их границ, определения режима охраны и использования земельных участков и водных объектов в границах таких зон»;
- приказ Росреестра от 26.07.2022 № П/0292 «Об установлении формы графического описания местоположения границ населенных пунктов, территориальных зон, особо охраняемых природных территорий, зон с особыми условиями использования территории, формы текстового описания местоположения границ населенных пунктов, территориальных зон, требований к точности определения координат характерных точек границ населенных пунктов, территориальных зон, особо охраняемых природных территорий, зон с особыми условиями использования территории, формату электронного документа, содержащего сведения о границах населенных пунктов, территориальных зон, особо охраняемых природных территорий, зон с особыми условиями использования территории» (Зарегистрировано в Минюсте России 26.09.2022 № 70233);
- постановление Правительства Московской области от 04.10.2022 № 1071/35 «О досрочном прекращении реализации государственной программы Московской области «Строительство объектов социальной инфраструктуры» и утверждении государственной программы Московской области «Строительство объектов социальной инфраструктуры» на 2023-2027 годы»;
- Постановление Правительства Московской области от 04.10.2022 № 1066/35 «О досрочном прекращении реализации государственной программы Московской области

«Спорт Подмосковья» и утверждении государственной программы Московской области «Спорт Подмосковья» на 2023-2027 годы»;

- постановление Правительства Московской области от 04.10.2022 № 1061/35 «О досрочном прекращении реализации государственной программы Московской области «Развитие инженерной инфраструктуры и энергоэффективности на 2018 - 2026 годы» и утверждении государственной программы Московской области «Развитие инженерной инфраструктуры, энергоэффективности и отрасли обращения с отходами на 2023 - 2028 годы»;

- постановление Правительства Московской области от 30.12.2022 № 1522/48 «О внесении изменений в Программу Правительства Московской области «Развитие газификации в Московской области до 2030 года»;

- постановление Правительства Московской области от 05.09.2023 № 706-ПП «О внесении изменений в Программу Правительства Московской области «Развитие газификации в Московской области до 2030 года»».

При подготовке карты учтены материалы генерального плана Одинцовского городского округа Московской области, за исключением территории бывшего городского округа Звенигород Московской области, утвержденного решением Совета депутатов Одинцовского городского округа Московской области от 15.12.2021 № 12/31.

1. Определение местоположения планируемого размещения объектов транспортной инфраструктуры местного значения, их основные характеристики

Местоположение планируемого размещения объекта транспортной инфраструктуры местного значения автомобильной дороги от автомобильной дороги Можайское шоссе-Покровское-Ястребки до п. Клин определено с учетом картографических материалов по размещению линейного объекта местного значения, направленных Администрацией Одинцовского городского округа Московской области в Комитет по архитектуре и градостроительству Московской области письмом от 22.05.2023 №136-01исх-10131П; мероприятий, предусмотренных муниципальной программой Одинцовского городского округа Московской области «Развитие и функционирование дорожно-транспортного комплекса» на 2023-2027 годы, утвержденной Постановлением Администрации Одинцовского городского округа Московской области от 18.11.2022 № 6837 (строка 2.2 приложения 3 к муниципальной программе); мероприятий, предусмотренных Генеральным планом Одинцовского городского округа Московской области, за исключением территории бывшего городского округа Звенигород Московской области, утвержденного Решением Совета депутатов Одинцовского городского округа Московской области от 15.12.2021 № 12/31.

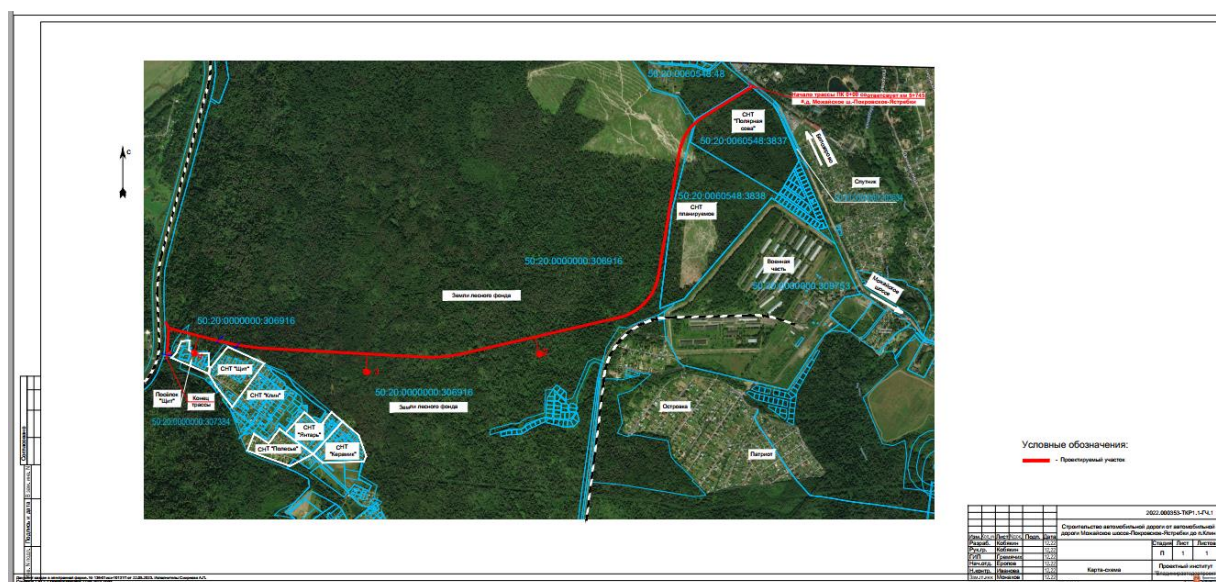


Рис. 1.1 Схема размещения планируемой автомобильной дороги от автомобильной дороги Можайское шоссе-Покровское-Ястребки до п. Клин (письмо Администрации Одинцовского городского округа Московской области от 22.05.2023 №136-01исх-10131П)

Предложения по строительству автомобильной дороги местного значения общего пользования от автомобильной дороги Можайское шоссе-Покровское-Ястребки до п. Клин (далее - автомобильная дорога) направлены на организацию единой системы транспортной инфраструктуры городского округа, способной удовлетворить потребности населения и хозяйственного комплекса в перевозке пассажиров и грузов, обеспечить повышение доступности и качества транспортных услуг населенного пункта п. Клин (восточная часть) и ряда СНТ.

Трасса автомобильной дороги пройдет севернее п. Клин, вне границ населенного пункта.

Начало трассы автомобильной дороги планируется в районе км 5+915 автомобильной дороги регионального значения Можайское шоссе – Покровское – Ястребки.

Конец трассы автомобильной дороги планируется в районе железнодорожной платформы «199 км» Большого кольца МЖД.

Характеристика объекта транспортной инфраструктуры местного значения

Наименование объекта	Вид работ	Технические характеристики	Очередность реализации
Автомобильная дорога от автомобильной дороги Можайское шоссе-Покровское-Ястребки до п. Клин	Строительство	Обычная автомобильная дорога общего пользования IV технической категории, общая протяженность – 4,6 км	Первая очередь (2028 год)

Проектные решения по строительству автомобильной дороги в комплексе с мероприятиями инженерной инфраструктуры, обеспечивающими нормальное функционирование и ввод в эксплуатацию линейного объекта, уточняются на стадии подготовки документации по планировке территории и в проектной документации.

Технические решения при строительстве автомобильной дороги должны обеспечивать:

- нормативную скорость, пропускную способность и безопасность движения ожидаемых потоков транспортных средств и пешеходов;
- экономичность эксплуатации транспорта и снижение уровня его отрицательного воздействия на окружающую среду;
- защиту прилегающей застройки от транспортного шума и загазованности;
- комплексность решений вертикальной планировки, систем водоотвода и природоохранных мероприятий.

2. Характеристики зон с особыми условиями использования территорий в случае, если установление таких зон требуется в связи с размещением планируемых объектов

Санитарно-эпидемиологические правила и нормативы СанПиН 2.2.1/2.1.1.1200-03. «Санитарно-защитные зоны и санитарная классификация предприятий, сооружений и иных объектов» устанавливают требования к санитарным разрывам для объектов транспортной инфраструктуры.

Разрыв от улиц и автомобильных дорог местного значения определяется на основании расчетов рассеивания загрязнения атмосферного воздуха и физических факторов (шума, вибрации, электромагнитных полей и др.).

3. Оценка возможного влияния планируемых для размещения объектов местного значения на комплексное развитие территории

Мероприятия по развитию объектов местного значения направлены на повышение качества существующей транспортной инфраструктуры, повышение технических характеристик объектов транспортной инфраструктуры. Реализация запланированных в

карте объектов местного значения мероприятий позволит обеспечить повышение доступности и качества транспортных услуг населенного пункта п. Клин (восточная часть) и ряда СНТ.

Автомобильные дороги и другие элементы транспортной инфраструктуры могут быть зонами повышенной опасности для человека. Для минимизации возможных аварийных ситуаций проектирование и строительство намечаемых объектов должно выполняться с соблюдением действующих технических регламентов и нормативных требований.

Для уменьшения шумового воздействия от автомобильных дорог, проходящих вблизи жилой застройки, рекомендуется устройство шумозащитных экранов и формирование специального защитного озеленения.