



**АДМИНИСТРАЦИЯ
ОДИНЦОВСКОГО ГОРОДСКОГО ОКРУГА
МОСКОВСКОЙ ОБЛАСТИ**

**ПОСТАНОВЛЕНИЕ
от 29.11.2023 № 8056**

об установлении публичного сервитута в порядке главы V.7. Земельного кодекса Российской Федерации по адресу (местоположение): Московская область, Одинцовский городской округ в пользу Акционерного общества «Мособлгаз» в целях строительства линейных объектов системы газоснабжения

В соответствии с Земельным кодексом Российской Федерации, Федеральным законом от 06.10.2003 № 131-ФЗ «Об общих принципах организации местного самоуправления в Российской Федерации», Законом Московской области № 23/96-ОЗ «О регулировании земельных отношений в Московской области», руководствуясь Уставом Одинцовского городского округа Московской области, учитывая ходатайство Акционерного общества «Мособлгаз» (ИНН: 5032292612, ОГРН: 1175024034734, адрес юридического лица: 143082, Московская область, г. Одинцово, д. Раздоры, км 1-й (Рублево-Успенское шоссе тер.), д. 1, корп/этаж Б/9, кабинет 901) от 13.11.2023 № Р001-8312869498-79162086,

ПОСТАНОВЛЯЮ:

1. Установить публичный сервитут на срок 588 месяцев в отношении части земельного участка с кадастровым номером 50:20:0000000:307395, в пользу Акционерного общества «Мособлгаз», в целях строительства линейных объектов системы газоснабжения - Распределительный газопровод высокого давления $P \leq 0,6$ МПа, ПРГ, распределительный газопровод низкого давления $P \leq 0,005$ МПа с газопроводами-вводами до границ земельных участков потребителей по адресу: Московская обл., г.о. Одинцовский, д. Ямщина, в границах в соответствии с приложением к настоящему Постановлению.

Срок, в течение которого использование части земельного участка, указанного в абзаце 1 пункта 1 настоящего постановления и (или) расположенных на нем объектов недвижимого

имущества в соответствии с разрешенным использованием будет невозможно или существенно затруднено (при возникновении таких обстоятельств) в связи с осуществлением сервитута: 2 месяца для строительства.

Решение об установлении публичного сервитута принимается в соответствии с Программой Правительства Московской области «Развитие газификации в Московской области до 2030 года», утвержденной постановлением Правительства Московской области от 20.12.2004 № 778/50, договором о подключении (технологическом присоединении) газоиспользующего оборудования к сети газораспределения в рамках догазификации от 13.12.2022 № 03/11212-Д11231-22, договором на прокладку и эксплуатацию инженерных коммуникаций в границах полосы отвода автомобильной дороги общего пользования муниципального значения Московской области от 31.10.2023 № 42/23.

Порядок установления зон с особыми условиями использования территорий и содержание ограничений прав на земельные участки в границах таких зон, в целях размещения газораспределительных сетей определен Постановлением Правительства Российской Федерации от 20.11.2000 № 878 «Об утверждении Правил охраны газораспределительных сетей».

Плата за публичный сервитут в отношении земельного участка, указанного в абзаце 1 пункта 1 настоящего постановления, находящегося в федеральной собственности, устанавливается в размере 0,01 процента кадастровой стоимости такого земельного участка, пропорционально площади земельного участка в установленных границах публичного сервитута, за каждый год использования этого земельного участка. Размер платы за публичный сервитут на земельный участок составляет: 7 (семь) рублей 15 (пятнадцать) копеек за весь срок действия сервитута, НДС не облагается. Плата за публичный сервитут вносится в виде единовременного платежа – не позднее 30 дней с момента издания настоящего постановления, путем перечисления денежных средств по следующим реквизитам: УФК по Московской области (Комитет лесного хозяйства Московской области) ИНН 5024129468, КПП 502401001, ГУ БАНКА РОССИИ ПО ЦФО//УФК ПО МОСКОВСКОЙ ОБЛАСТИ г. Москва, БИК 004525987, единый казначейский счет 40102810845370000004, казначейский счет 03100643000000014800, ОКТМО 46000000, КБК 856 1 11 05430 04 0000 120.

Акционерное общество «Мособлгаз» обязано: привести часть земельного участка, указанного в абзаце 1 пункта 1 настоящего постановления в состояние, пригодное для использования в соответствии с видом разрешенного использования, в срок не позднее чем 3 месяца после завершения деятельности, для осуществления которой установлен публичный сервитут; направить в Администрацию Одинцовского городского округа Московской области подготовленные в соответствии с приложением к настоящему Постановлению сведения о границах публичного сервитута в электронном виде в течение 3 рабочих дней с момента принятия настоящего Постановления.

2. Администрации в течение 5 рабочих дней направить копию настоящего Постановления в Управление Федеральной службы государственной регистрации, кадастра и картографии по Московской области для внесения сведений об установлении публичного сервитута в отношении земельного участка, указанного в пункте 1 настоящего Постановления, в Единый государственный реестр недвижимости.

3. Администрации в течение 5 рабочих дней разместить настоящее Постановление на официальном информационном сайте администрации - <http://www.odin.ru> в информационно-телекоммуникационной сети «Интернет».

4. Комитету по управлению муниципальным имуществом Администрации Одинцовского городского округа Московской области в течение 5 рабочих дней направить

обладателю публичного сервитута копию настоящего Постановления, сведения о лицах, являющихся правообладателями земельных участков, сведения о лицах, подавших заявления об учете их прав (обременений прав) на земельные участки, способах связи с ними, копии документов, подтверждающих права указанных лиц на земельные участки.

5. Контроль за выполнением настоящего Постановления возложить на заместителя Главы Администрации – начальника Управления правового обеспечения Администрации Одинцовского городского округа Тесля А.А.

Глава Одинцовского
городского округа



А.Р. Иванов

ГРАФИЧЕСКОЕ ОПИСАНИЕ

местоположения границ населенных пунктов, территориальных зон, особо охраняемых природных территорий, зон с особыми условиями использования территории

Публичный сервитут объекта "Распределительный газопровод высокого давления $P \leq 0,6$ МПа, ПРГ, распределительный газопровод низкого давления $P \leq 0,005$ МПа с газопроводами-вводами до границ земельных участков потребителей по адресу: Московская обл., г.о. Одинцовский, д. Ямщина"

(наименование объекта, местоположение границ которого описано (далее - объект))

Раздел 1

Сведения об объекте

№ п/п	Характеристики объекта	Описание характеристик
1	2	3
1	Местоположение объекта	Московская область, р-н Одинцовский, Российская Федерация, Звенигородское лесничество, Хлюпинское участковое лесничество, кв.91, выдела 1-8, кв. 92, выдела 1-7, кв. 93, выдела 1-10, кв. 94, выдела 1-14, кв. 95, выдела 1-10, кв. 96, выдела 1-7, кв. 102, выдела 1-6, кв. 103, выдела 1-5, кв. 104, выдела 1-5, кв. 105, выдела 1-7, кв. 116, выдела 1-8, кв. 117, выдела 1-7, кв. 118, выдела 1-12, кв. 119, выдела 1-10, кв. 120, выдела 1-12,14, кв. 131, выдела 1-14, кв. 132, выдела 1-10, кв. 133, выдела 1-10, кв. 134, выдела 1-9, кв. 135, выдела 1-8, кв. 136, выдела 1-3,7, часть 4, кв. 147, выдела 7-17, кв. 148, выдела 1-10, кв. 149, выдела 1-13,15,16,18,19,21, кв. 150, выдела 1-9, часть 10, кв. 151, выдела 1-8, часть 9-11, кв. 152, выдела 1-3,5-8,11-13,15, кв. 160, выдела 1-5, кв. 161, выдела 3,4,8,9, кадастровый квартал 50:20:0041411, и участок с №50:20:0000000:307395.
2	Площадь объекта \pm величина погрешности определения площади ($P \pm \Delta P$)	549 м ² \pm 8 м ²
3	Иные характеристики объекта	Вид объекта реестра границ: Зона с особыми условиями использования территории Вид объекта по документу: Публичный сервитут объекта "Распределительный газопровод высокого давления $P \leq 0,6$ МПа, ПРГ, распределительный газопровод низкого давления $P \leq 0,005$ МПа с газопроводами-вводами до границ земельных участков потребителей по адресу: Московская обл., г.о. Одинцовский, д. Ямщина" Содержание ограничений использования объектов недвижимости в пределах зоны или территории: Публичный сервитут для целей размещения линейных объектов системы газоснабжения, их неотъемлемых технологических частей в пользу АО "Мособлгаз", почтовый адрес:143082, Московская область, Одинцовский г.о., д. Раздоры, 1-й км Рублево-Успенского шоссе, д. 1, корп.Б, адрес электронной почты: severo-zapad@mosoblغاز.ru. Срок установления 588 месяцев.

Раздел 2

Сведения о местоположении границ объекта

1. Система координат МСК-50 зона 2					
2. Сведения о характерных точках границ объекта					
Обозначение характерных точек границ	Координаты, м		Метод определения координат характерной точки	Средняя квадратическая погрешность положения характерной точки (M _t), м	Описание обозначения точки на местности (при наличии)
	X	Y			
1	2	3	4	5	6
Зона с ОУ1					
1	457803.17	2157725.32	Метод спутниковых геодезических измерений (определений)	0.10	—
2	457802.65	2157730.30	Метод спутниковых геодезических измерений (определений)	0.10	—
3	457762.63	2157726.84	Метод спутниковых геодезических измерений (определений)	0.10	—
4	457763.34	2157728.44	Метод спутниковых геодезических измерений (определений)	0.10	—
5	457763.76	2157730.13	Метод спутниковых геодезических измерений (определений)	0.10	—
6	457763.89	2157731.87	Метод спутниковых геодезических измерений (определений)	0.10	—
7	457763.71	2157733.61	Метод спутниковых геодезических измерений (определений)	0.10	—
8	457763.23	2157735.29	Метод спутниковых геодезических измерений (определений)	0.10	—
9	457762.46	2157736.86	Метод спутниковых геодезических измерений (определений)	0.10	—
10	457761.43	2157738.28	Метод спутниковых геодезических измерений (определений)	0.10	—
11	457760.17	2157739.49	Метод спутниковых геодезических измерений (определений)	0.10	—
12	457758.72	2157740.46	Метод спутниковых геодезических измерений (определений)	0.10	—

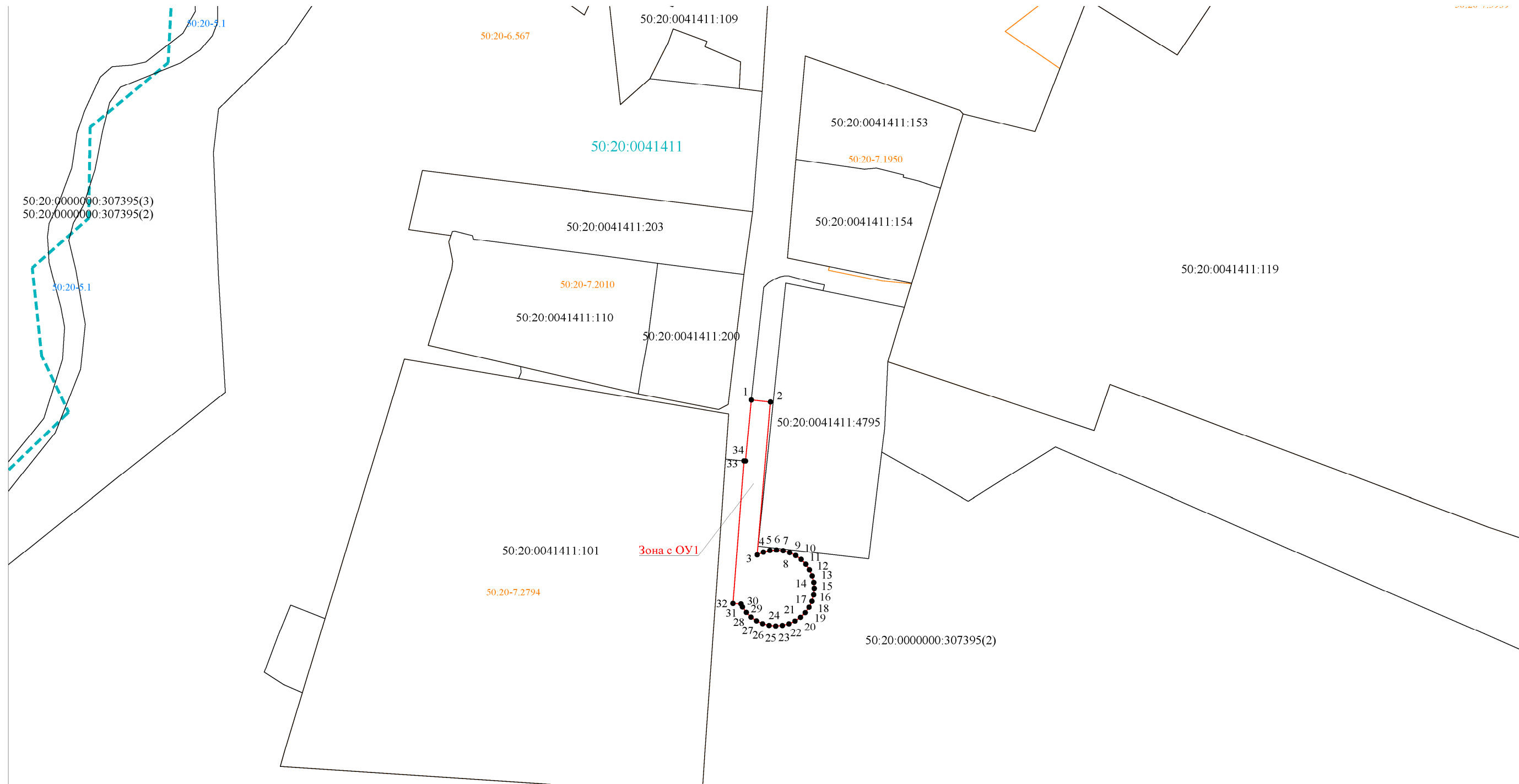
1	2	3	4	5	6
Зона с ОУ1					
13	457757.12	2157741.17	Метод спутниковых геодезических измерений (определений)	0.10	—
14	457755.43	2157741.59	Метод спутниковых геодезических измерений (определений)	0.10	—
15	457753.89	2157741.71	Метод спутниковых геодезических измерений (определений)	0.10	—
16	457752.15	2157741.56	Метод спутниковых геодезических измерений (определений)	0.10	—
17	457750.46	2157741.10	Метод спутниковых геодезических измерений (определений)	0.10	—
18	457748.88	2157740.36	Метод спутниковых геодезических измерений (определений)	0.10	—
19	457747.45	2157739.36	Метод спутниковых геодезических измерений (определений)	0.10	—
20	457746.21	2157738.12	Метод спутниковых геодезических измерений (определений)	0.10	—
21	457745.22	2157736.68	Метод спутниковых геодезических измерений (определений)	0.10	—
22	457744.48	2157735.10	Метод спутниковых геодезических измерений (определений)	0.10	—
23	457744.04	2157733.41	Метод спутниковых геодезических измерений (определений)	0.10	—
24	457743.89	2157731.67	Метод спутниковых геодезических измерений (определений)	0.10	—
25	457744.05	2157729.93	Метод спутниковых геодезических измерений (определений)	0.10	—
26	457744.51	2157728.24	Метод спутниковых геодезических измерений (определений)	0.10	—
27	457745.26	2157726.66	Метод спутниковых геодезических измерений (определений)	0.10	—

1	2	3	4	5	6
Зона с ОУ1					
28	457746.27	2157725.23	Метод спутниковых геодезических измерений (определений)	0.10	—
29	457747.51	2157724.01	Метод спутниковых геодезических измерений (определений)	0.10	—
30	457748.95	2157723.01	Метод спутниковых геодезических измерений (определений)	0.10	—
31	457749.75	2157722.61	Метод спутниковых геодезических измерений (определений)	0.10	—
32	457749.87	2157720.54	Метод спутниковых геодезических измерений (определений)	0.10	—
33	457787.18	2157723.41	Метод спутниковых геодезических измерений (определений)	0.10	—
34	457787.14	2157723.80	Метод спутниковых геодезических измерений (определений)	0.10	—
1	457803.17	2157725.32	Метод спутниковых геодезических измерений (определений)	0.10	—

3. Сведения о характерных точках части (частей) границы объекта

Обозначение характерных точек части границы	Координаты, м		Метод определения координат характерной точки	Средняя квадратическая погрешность положения характерной точки (M_t), м	Описание обозначения точки на местности (при наличии)
	X	Y			
1	2	3	4	5	6
Часть № —					
—	—	—	—	—	—

Раздел 3
План границ объекта



Масштаб 1: 500

Используемые условные знаки и обозначения:

- | | |
|---|--|
| <p>Зона с ОУ1</p> <hr style="border: 1px solid red;"/> <p>● н1</p> <p>-----</p> <p>-----</p> <p>-----</p> <p>-----</p> <p>-----</p> <p>-----</p> | <ul style="list-style-type: none"> – Обозначение зоны с особыми условиями использования территории-публичный сервитут в пользу АО "Мособлгаз" в целях размещения линейных объектов системы газоснабжения, их неотъемлемых технологических частей, необходимых для организации газоснабжения населения и подключения (технологического присоединения) к сетям инженерно-технического обеспечения – Границы публичного сервитута – Обозначение характерной точки границ публичного сервитута – Граница кадастрового квартала – Обозначение кадастрового квартала – Установленная граница населенного пункта – Граница территориальной зоны – Обозначение реестрового номера территориальной зоны – Границы земельных участков, сведения о которых содержатся в Едином государственном реестре недвижимости (ЕГРН) – Кадастровый номер земельного участка |
|---|--|

Дата « 31 » июня 2023 г.

ТЕКСТОВОЕ ОПИСАНИЕ

местоположения границ населенных пунктов, территориальных зон

Прохождение границы		Описание прохождения границы
от точки	до точки	
1	2	3
—	—	—