



АДМИНИСТРАЦИЯ
ОДИНЦОВСКОГО ГОРОДСКОГО ОКРУГА
МОСКОВСКОЙ ОБЛАСТИ

ПОСТАНОВЛЕНИЕ
от 25.12.2023 № 8738

об установлении публичного сервитута в порядке главы V.7. Земельного кодекса Российской Федерации по адресу (местоположение): Московская область, Одинцовский городской округ, п. Горки-2 в пользу Публичного акционерного общества «Россети Московский регион» в целях строительства объекта электросетевого хозяйства

В соответствии с Земельным кодексом Российской Федерации, Федеральным законом от 06.10.2003 № 131-ФЗ «Об общих принципах организации местного самоуправления в Российской Федерации», Законом Московской области № 23/96-ОЗ «О регулировании земельных отношений в Московской области», руководствуясь Уставом Одинцовского городского округа Московской области, учитывая ходатайство Публичного акционерного общества «Россети Московский регион» (ОГРН: 1057746555811, ИНН: 5036065113) от 23.11.2023 № Р001-5054371066-79632033,

ПОСТАНОВЛЯЮ:

1. Установить публичный сервитут на срок 588 месяцев в отношении части земельного участка с кадастровым номером 50:20:0040710:1013, в пользу Публичного акционерного общества «Россети Московский регион», в целях строительства объекта электросетевого хозяйства (Строительство КТП-10/0,4 кВ с установкой двух трансформаторов 630 кВА, 2хКЛ-10 кВ от места врезки в КЛ-10 кВ направлением ТП-24266«Б» – ТП-24265«Б» до сооруж. КТП ПС-110 кВ № 67 "Усово", КЛ-10кВ от яч. секции РУ-10 кВ ТП-26248 «А», 4хГРЩ-0,4 кВ, 8хКЛ-0,4 кВ, 4хПУ, в т.ч. ПИР, МО, Одинцовский р-н, п.Горки-2, 50:20:0040710:1539), в границах в соответствии с приложением к настоящему Постановлению.

Срок, в течение которого использование части земельного участка, указанного в абзаце 1 пункта 1 настоящего постановления и (или) расположенных на них объектов недвижимого имущества в соответствии с разрешенным использованием будет невозможно или существенно затруднено (при возникновении таких обстоятельств) в связи с осуществлением сервитута: 2 (два) месяца.

Решение об установлении публичного сервитута принимается в соответствии с Договором об осуществлении технологического присоединения к электрическим сетям № 38-22-302-76157(250208) от 23.12.2022.

Порядок установления зон с особыми условиями использования территорий и содержание ограничений прав на земельные участки в границах таких зон, в целях размещения объектов электросетевого хозяйства определен Постановлением Правительства Российской Федерации от 24.02.2009 № 160 «О порядке установления охранных зон объектов электросетевого хозяйства и особых условий использования земельных участков, расположенных в границах таких зон».

Публичное акционерное общество «Россети Московский регион» обязано: привести часть земельного участка, указанного в абзаце 1 пункта 1 настоящего постановления в состояние, пригодное для использования в соответствии с видом разрешенного использования, в срок не позднее чем 3 месяца после завершения деятельности, для осуществления которой установлен публичный сервитут; направить в Администрацию Одинцовского городского округа Московской области подготовленные в соответствии с приложением к настоящему Постановлению сведения о границах публичного сервитута в электронном виде в течении трех рабочих дней с момента принятия настоящего Постановления.

2. Администрации в течение 5 рабочих дней направить копию настоящего Постановления в Управление Федеральной службы государственной регистрации, кадастра и картографии по Московской области для внесения сведений об установлении публичного сервитута в отношении земельного участка, указанного в пункте 1 настоящего Постановления, в Единый государственный реестр недвижимости.

3. Администрации в течение 5 рабочих дней разместить настоящее Постановление на официальном информационном сайте администрации - <http://www.odin.ru> в информационно-телекоммуникационной сети «Интернет».

4. Комитету по управлению муниципальным имуществом Администрации Одинцовского городского округа Московской области в течение 5 рабочих дней направить владельцу публичного сервитута копию настоящего Постановления, сведения о лицах, являющихся правообладателями земельных участков, сведения о лицах, подавших заявления об учете их прав (обременений прав) на земельные участки, способах связи с ними, копии документов, подтверждающих права указанных лиц на земельные участки.

5. Контроль за выполнением настоящего Постановления возложить на заместителя Главы Администрации – начальника Управления правового обеспечения Администрации Одинцовского городского округа Тесля А.А.

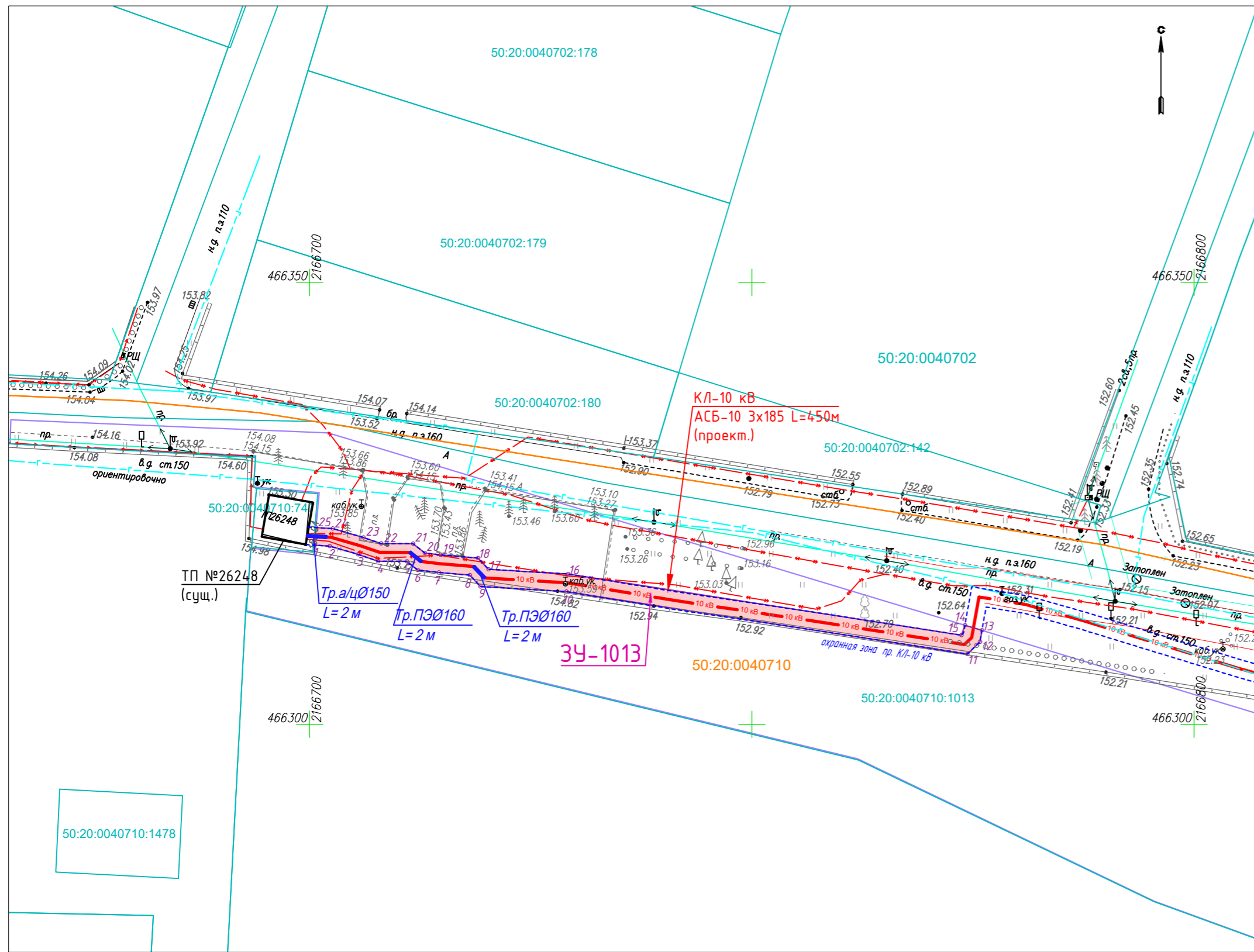
Глава Одинцовского
городского округа



А.Р. Иванов

Схема границ сервитута
на кадастровом плане территорий по адресу:
Московская область, Одинцовский городской округ, п. Горки-2

План
Масштаб 1:500



Испрашиваемые земли или земельные участки	
Строительство КТП-10/0,4 кВ с установкой двух трансформаторов 630 кВА, 2xКЛ-10 кВ от места врезки в КЛ-10 кВ направлением ТП-24266«Б» – ТП-24265«Б» до сооруж. КТП ПС-110 кВ № 67 "Усово", КЛ-10кВ от яч. секции РУ-10 кВ ТП-26248 «А», 4xГРЩ-0,4 кВ, 8xКЛ-0,4 кВ, 4xПУ, в т.ч. ПИР, МО, Одинцовский р-н, п.Горки-2, 50:20:0040710:1539	
Наименование заявителя	ПАО "Россети Московский регион"
Вид объекта, планируемого к размещению на запрашиваемой территории	Строительство КЛ - 10 кВ
Местоположение	Московская область, Одинцовский городской округ, п. Горки-2
Кадастровый номер земельного участка	50:20:0040710:1013
Общая площадь земельного участка, в отношении которого оформляется сервитут	12 164 кв. м
Площадь части земельного участка, на которой оформляется сервитут	154,888 кв.м.

Условные обозначения:

- вновь образованная точка границы, сведения о которой достаточны для определения ее местоположения
- вновь образованная часть границы, сведения о которой достаточны для определения ее местоположения
- запрашиваемый земельный участок под строительство проектируемых объектов
- граница земельного участка, на котором требуется оформить сервитут
- обозначение образуемого земельного участка
- 10 кВ проектируемая КЛ-10кВ
- охранный зона пр. КЛ-10 кВ
- границы земельных участков, сведения о которых содержатся в ЕГРН
- границы кадастровых кварталов, сведения о которых содержатся в ЕГРН

50: 20: 0040710 номер кадастрового квартала

50:20:0040710:1013 кадастровый номер земельного участка

Номер точки	X, м	Y, м	Директ, угол на след, точку	Длины линий, м
1	466320,26	2166700,55		
2	466320,16	2166702,27	93° 20'	1,72
3	466319,23	2166705,48	106° 9'	3,34
4	466318,45	2166707,74	109° 2'	2,39
5	466318,43	2166711,00	90° 21'	3,26
6	466317,45	2166712,22	128° 46'	1,56
7	466317,18	2166714,60	96° 28'	2,40
8	466316,88	2166718,11	94° 53'	3,52
9	466315,59	2166719,32	136° 50'	1,77
10	466315,01	2166729,03	93° 25'	9,73
11	466307,95	2166774,36	98° 51'	45,88
12	466309,32	2166775,78	46° 2'	1,97
13	466310,63	2166776,01	9° 58'	1,33
14	466311,21	2166774,09	286° 48'	2,01
15	466310,08	2166773,69	199° 30'	1,20
16	466317,00	2166729,22	199° 30'	1,20
17	466317,54	2166720,23	278° 51'	45,01
18	466318,80	2166719,04	273° 26'	9,01
19	466319,17	2166714,80	316° 38'	1,73
20	466319,38	2166713,02	274° 59'	4,26
21	466320,42	2166711,70	276° 44'	1,79
22	466320,45	2166708,08	308° 14'	1,68
23	466321,14	2166706,08	270° 28'	3,62
24	466322,14	2166702,61	289° 2'	2,12
25	466322,26	2166700,72	286° 5'	3,61
1	466320,26	2166700,55	273° 38'	1,89

Система координат МСК-50

Согласовано

Инв.№ подл. Подпись и дата Взам.инв.№