

**КАРТА ПЛАНИРУЕМОГО РАЗМЕЩЕНИЯ ОБЪЕКТОВ
МЕСТНОГО ЗНАЧЕНИЯ ОДИНЦОВСКОГО ГОРОДСКОГО ОКРУГА
МОСКОВСКОЙ ОБЛАСТИ ПРИМЕНИТЕЛЬНО К НАСЕЛЕННОМУ ПУНКТУ
СЕЛО РОМАШКОВО**

Материалы по обоснованию Карты планируемого размещения объектов местного значения Одинцовского городского округа Московской области применительно к населенному пункту село Ромашково.

Книга 1

2023



КОМИТЕТ ПО АРХИТЕКТУРЕ И ГРАДОСТРОИТЕЛЬСТВУ
МОСКОВСКОЙ ОБЛАСТИ

**Государственное автономное учреждение Московской области
«Научно-исследовательский и проектный институт градостроительства»
(ГАУ МО «НИиПИ градостроительства»)**

143960, Московская область, г. Реутов, проспект Мира, д. 57, помещение III, тел: +7 (495) 242 77 07, niipi@mosreg.ru

Договор № 29-2023 от 28.02.2023

**КАРТА ПЛАНИРУЕМОГО РАЗМЕЩЕНИЯ ОБЪЕКТОВ
МЕСТНОГО ЗНАЧЕНИЯ ОДИНЦОВСКОГО ГОРОДСКОГО ОКРУГА
МОСКОВСКОЙ ОБЛАСТИ ПРИМЕНИТЕЛЬНО К НАСЕЛЕННОМУ ПУНКТУ
СЕЛО РОМАШКОВО**

**Материалы по обоснованию Карты планируемого размещения объектов местного значения
Одинцовского городского округа Московской области применительно к населенному
пункту село Ромашково.
Книга 1**

Руководитель ЦОГД

П.С. Богачев

Начальник ОПГП ЦОГД

Н.В. Макаров

2023

Ф.И.О., подпись и дата визирующего Теходелом

Взамен Арх...№

Ф.И.О., подпись и дата

Архив. № подл

Состав Карты планируемого размещения объектов местного значения Одинцовского городского округа Московской области применительно к населенному пункту село Ромашково

№	Наименование документа
	Утверждаемая часть
1.	Текстовая часть
1.1	Утверждаемая часть Карты планируемого размещения объектов местного значения Одинцовского городского округа Московской области применительно к населенному пункту село Ромашково. <i>Книга 1</i>
1.2	Утверждаемая часть Карты планируемого размещения объектов местного значения Одинцовского городского округа Московской области применительно к населенному пункту село Ромашково. <i>Книга 2 - сведения ограниченного доступа</i>
2	Графические материалы
2.1	Карта планируемого размещения объектов местного значения Одинцовского городского округа Московской области применительно к населенному пункту село Ромашково
2.2	Карта планируемого размещения объектов местного значения Одинцовского городского округа Московской области применительно к населенному пункту село Ромашково - сведения ограниченного доступа
	Материалы по обоснованию
3.	Текстовая часть
3.1	Материалы по обоснованию Карты планируемого размещения объектов местного значения Одинцовского городского округа Московской области применительно к населенному пункту село Ромашково. <i>Книга 1</i>
3.2	Материалы по обоснованию Карты планируемого размещения объектов местного значения Одинцовского городского округа Московской области применительно к населенному пункту село Ромашково. <i>Книга 2 - сведения ограниченного доступа</i>

Оглавление

Введение	4
1. Планируемое социально-экономическое развитие	12
1.1. Характеристика демографической ситуации и прогноз численности населения	12
1.2. Характеристика объектов социально-культурного и коммунально-бытового обслуживания местного значения.....	12
2. Развитие транспортной инфраструктуры.....	18
3. Развитие инженерной инфраструктуры	28
4. Характеристики зон с особыми условиями использования территорий в случае, если установление таких зон требуется в связи с размещением планируемых объектов	29
5. Оценка возможного влияния планируемых для размещения объектов местного значения на комплексное развитие территории	34
Приложение 1. Финансово-экономическое обоснование стоимости строительства и реконструкции объектов местного значения социальной инфраструктуры	36
Приложение 2. Техничко-экономические показатели. Проектные предложения	37

Введение

Карта планируемого размещения объектов местного значения Одинцовского городского округа Московской области применительно к населенному пункту село Ромашково (далее – карта планируемого размещения объектов местного значения, карта) выполнена ГАУ МО «НИИПИ градостроительства» в соответствии с ч. 9 ст. 23 Градостроительного кодекса Российской Федерации, Порядком утверждения карты планируемого размещения объектов местного значения городского округа Московской области, утвержденным распоряжением Комитета по архитектуре и градостроительству Московской области от 21.04.2022 № 27РВ-171, распоряжением Комитета по архитектуре и градостроительству Московской области от 06.03.2023 № 29РВ-102 на основании Договора № 29-2023 от 28.02.2023.

Целью подготовки карты является обеспечение устойчивого развития территории муниципального образования с учетом предложений по размещению планируемых объектов местного значения в увязке с программой комплексного социально-экономического развития муниципального образования и инвестиционных проектов, реализуемых за счет внебюджетных средств, синхронизации мероприятий по реализации планируемых объектов федерального, регионального и местного значения; потребностей в объектах местного значения.

Основные задачи подготовки карты:

- определить местоположение планируемого размещения объектов местного значения в границах соответствующих функциональных зон с учетом потребностей в объектах местного значения, определенных Положением о территориальном планировании генерального плана;
- определить характеристики зон с особыми условиями использования территорий муниципального образования, в случае, если установление таких зон требуется в связи с размещением данных объектов;
- оценка возможного влияния планируемых для размещения объектов местного значения городского округа на комплексное развитие территории.

Карта подготовлена на основании Внесения изменений в генеральный план Одинцовского городского округа Московской области, за исключением территории бывшего городского округа Звенигород Московской области, применительно к населенному пункту село Ромашково (далее – генеральный план).

В карте выделяются этапы реализации - первая очередь (2028 год) и расчетный срок (2043 год).

Карта разработана в соответствии со следующими документами (в актуальных редакциях на момент направления карты на утверждение):

- Градостроительный кодекс Российской Федерации;
- Водный кодекс Российской Федерации;
- Воздушный кодекс Российской Федерации;
- Лесной кодекс Российской Федерации;
- Земельный кодекс Российской Федерации;
- Федеральный закон от 08.11.2007 № 257-ФЗ «Об автомобильных дорогах и о дорожной деятельности в Российской Федерации и о внесении изменений в отдельные законодательные акты Российской Федерации»;
- Федеральный закон от 10.01.2002 № 7-ФЗ «Об охране окружающей среды»;

- Федеральный закон от 31.03.1999 № 69-ФЗ «О газоснабжении в Российской Федерации»;
- Федеральный закон от 14.03.1995 № 33-ФЗ «Об особо охраняемых природных территориях»;
- Федеральный закон от 30.03.1999 № 52-ФЗ «О санитарно-эпидемиологическом благополучии населения»;
- Федеральный закон от 12.01.1996 № 8-ФЗ «О погребении и похоронном деле»;
- Федеральный закон от 25.06.2002 № 73-ФЗ «Об объектах культурного наследия (памятниках истории и культуры) народов Российской Федерации»;
- Федеральный закон от 26.03.2003 № 35-ФЗ «Об электроэнергетике»;
- Федеральный закон от 06.10.2003 № 131-ФЗ «Об общих принципах организации местного самоуправления в Российской Федерации»;
- Федеральный закон от 10.01.1996 № 4-ФЗ «О мелиорации земель»;
- Федеральный закон от 24.07.2002 № 101-ФЗ «Об обороте земель сельскохозяйственного назначения»;
- Федеральный закон от 07.12.2011 № 416-ФЗ «О водоснабжении и водоотведении»;
- Федеральный закон от 27.07.2010 № 190-ФЗ «О теплоснабжении»;
- Федеральный закон от 29.07.2017 № 280-ФЗ «О внесении изменений в отдельные законодательные акты Российской Федерации в целях устранения противоречий в сведениях государственных реестров и установления принадлежности земельного участка к определенной категории земель»;
- Федеральный закон от 31.12.2017 № 507-ФЗ «О внесении изменений в Градостроительный кодекс Российской Федерации и отдельные законодательные акты Российской Федерации»;
- Закон Российской Федерации от 21.02.1992 № 2395-1 «О недрах»;
- постановление Правительства Российской Федерации от 11.03.2010 № 138 «Об утверждении Федеральных правил использования воздушного пространства Российской Федерации»;
- постановление Правительства Российской Федерации от 09.04.2016 № 291 «Об утверждении Правил установления субъектами Российской Федерации нормативов минимальной обеспеченности населения площадью торговых объектов и методики расчета нормативов минимальной обеспеченности населения площадью торговых объектов, а также о признании утратившим силу постановления Правительства Российской Федерации от 24 сентября 2010 года № 754»;
- постановление Правительства Российской Федерации от 08.09.2017 № 1083 «Об утверждении Правил охраны магистральных газопроводов и о внесении изменений в Положение о представлении в федеральный орган исполнительной власти (его территориальные органы), уполномоченный Правительством Российской Федерации на осуществление государственного кадастрового учета, государственной регистрации прав, ведение Единого государственного реестра недвижимости и предоставление сведений, содержащихся в Едином государственном реестре недвижимости, федеральными органами исполнительной власти, органами государственной власти субъектов Российской Федерации и органами местного самоуправления дополнительных сведений, воспроизводимых на публичных кадастровых картах»;
- постановление Правительства Российской Федерации от 03.03.2018 № 222 «Об утверждении Правил установления санитарно-защитных зон и использования участков, расположенных в границах санитарно-защитных зон»;
- постановление Правительства Российской Федерации от 20.11.2000 № 878 «Об утверждении Правил охраны газораспределительных сетей»;

- постановление Правительства Российской Федерации от 18.11.2013 № 1033 «О порядке установления охранных зон объектов по производству электрической энергии и особых условий использования земельных участков, расположенных в границах таких зон»;
- постановление Правительства Российской Федерации от 24.02.2009 № 160 «О порядке установления охранных зон объектов электросетевого хозяйства и особых условий использования земельных участков, расположенных в границах таких зон»;
- постановление Правительства Российской Федерации от 26.08.2013 № 736 «О некоторых вопросах установления охранных зон объектов электросетевого хозяйства»;
- распоряжение Правительства Российской Федерации от 19.03.2013 № 384-р «Об утверждении схемы территориального планирования Российской Федерации в области федерального транспорта (железнодорожного, воздушного, морского, внутреннего водного транспорта) и автомобильных дорог федерального значения»;
- Схема территориального планирования Российской Федерации в области энергетики, утвержденная распоряжением Правительства РФ от 01.08.2016 № 1634-р (в редакции распоряжений Правительства РФ от 01.11.2016 № 2325-р, от 27.07.2017 № 1601-р, от 15.11.2017 № 2525-р, от 10.11.2018 № 2447-р, от 25.07.2019 № 1651-р, от 11.06.2020 № 1542-р, от 08.10.2020 № 2591-р, от 28.12.2020 № 3616-р, от 27.09.2021 № 2707-р, от 09.03.2022 № 463-р, от 26.08.2022 № 2441-р);
- распоряжение Правительства Российской Федерации от 09.02.2012 № 162-р «Об утверждении перечней видов объектов федерального значения, подлежащих отображению на схемах территориального планирования Российской Федерации»;
- распоряжение Правительства Российской Федерации от 06.05.2015 № 816-р «Об утверждении схемы территориального планирования Российской Федерации в области федерального транспорта (в части трубопроводного транспорта)», с изменениями утвержденными постановлением Правительства Российской Федерации от 31.01.2017 № 166-р, от 28.12.2017 № 2973-р, от 23.05.2018 № 957-р, от 22.12.2018 № 2915-р, от 18.09.2019 № 2104-р, от 10.02.2020 № 248-р, от 19.03.2020 № 668-р, от 19.09.2020 № 2402-р, от 21.12.2020 № 3466-р, от 09.04.2021 № 923-р, от 24.07.2021 № 2068-р, от 25.11.2021 № 3326-р, от 10.02.2022 № 220-р, от 24.07.2022 № 2418-р);
- приказ Минэкономразвития России от 09.01.2018 № 10 «Об утверждении Требований к описанию и отображению в документах территориального планирования объектов федерального значения, объектов регионального значения, объектов местного значения и о признании утратившим силу приказа Минэкономразвития России от 7 декабря 2016 г. № 793»;
- Схема и программа перспективного развития Единой Энергетической системы России на 2021-2027 годы, утвержденная приказом Минэнерго России № 88 от 26.02.2021;
- приказ Росреестра № П/369 от 01.08.2014 «О реализации информационного взаимодействия при ведении государственного кадастра недвижимости в электронном виде»;
- приказ Министерства регионального развития Российской Федерации от 26.05.2011 № 244 «Об утверждении Методических рекомендаций по разработке проектов генеральных планов поселений и городских округов»;
- приказ Госгортехнадзора России от 15.12.2000 № 124 «О Правилах охраны газораспределительных сетей»;
- приказ Росавиации от 17.04.2020 № 395-П «Об установлении приаэродромной территории аэродрома Москва (Шереметьево)»;

- приказ Росавиации от 17.04.2020 № 394-П «Об установлении приаэродромной территории аэродрома Москва (Внуково)»;
- постановление Главного государственного санитарного врача Российской Федерации от 14.03.2002 № 10 «О введении в действие санитарных правил и норм «Зоны санитарной охраны источников водоснабжения и водопроводов питьевого назначения. СанПиН 2.1.4.1110-02»;
- постановление Главного государственного санитарного врача Российской Федерации от 25.09.2007 № 74 «О введении в действие новой редакции санитарно-эпидемиологических правил и нормативов СанПин 2.2.1/2.1.1.1200-03 «Санитарно-защитные зоны и санитарная классификация предприятий, сооружений и иных объектов»;
- постановление Главного государственного санитарного врача Российской Федерации от 28.01.2021 № 3 (ред. от 14.02.2022) «Об утверждении санитарных правил и норм СанПиН 2.1.3684-21 «Санитарно-эпидемиологические требования к содержанию территорий городских и сельских поселений, к водным объектам, питьевой воде и питьевому водоснабжению, атмосферному воздуху, почвам, жилым помещениям, эксплуатации производственных, общественных помещений, организации и проведению санитарно-противоэпидемических (профилактических) мероприятий»;
- постановление Главного государственного санитарного врача Российской Федерации от 30.04.2010 № 45 «Об утверждении СП 2.1.4.2625-10 «Зоны санитарной охраны источников питьевого водоснабжения г. Москвы»;
- правила охраны магистральных трубопроводов (утверждены постановлением Госгортехнадзора Российской Федерации от 22.04.1992 № 9, заместителем Министра топлива и энергетики России 29.04.1992);
- СП 42.13330.2016. Свод правил. Градостроительство. Планировка и застройка городских и сельских поселений. Актуализированная редакция СНиП 2.07.01-89* (утв. Приказом Минстроя России от 30.12.2016 № 1034/пр) (ред. от 31.05.2022);
- СП 36.13330.2012 Магистральные трубопроводы. Актуализированная редакция СНиП 2.05.06-85* (утвержден приказом Госстроя от 25.12.2012 № 108/ГС);
- Закон Московской области от 24.07.2014 № 106/2014-ОЗ (ред. от 27.12.2021) «О перераспределении полномочий между органами местного самоуправления муниципальных образований Московской области и органами государственной власти Московской области»;
- Закон Московской области 08.02.2018 № 11/2018-ОЗ «Об объектах культурного наследия (памятниках истории и культуры) в Московской области»;
- Закон Московской области от 07.03.2007 № 36/2007-ОЗ «О Генеральном плане развития Московской области»;
- Закон Московской области от 17.07.2007 № 115/2007-ОЗ «О погребении и похоронном деле в Московской области»;
- Закон Московской области от 12.06.2004 № 75/2004-ОЗ «Об обороте земель сельскохозяйственного назначения на территории Московской области»;
- Закон Московской области от 05.12.2014 № 164/2014-ОЗ «О видах объектов областного значения, подлежащих отображению на схемах территориального планирования Московской области, видах объектов местного значения муниципального района, поселения, городского округа, подлежащих отображению на схеме территориального планирования муниципального района, генеральном плане поселения, генеральном плане городского округа Московской области»;
- постановление Губернатора Московской области от 30.04.2020 № 217-ПП «Об утверждении схемы и программы перспективного развития электроэнергетики Московской области на период 2021 – 2025 годов»;

- постановление Правительства Московской области от 20.12.2004 № 778/50 «Об утверждении Программы Правительства Московской области «Развитие газификации в Московской области до 2030 года»;
- постановление Правительства Московской области от 11.07.2007 № 517/23 «Об утверждении Схемы территориального планирования Московской области — основных положений градостроительного развития»;
- постановление Правительства Московской области от 25.03.2016 № 230/8 «Об утверждении Схемы территориального планирования транспортного обслуживания Московской области»;
- постановление Правительства Московской области от 20.03.2014 № 168/9 «О развитии транспортно-пересадочных узлов на территории Московской области»;
- постановление Правительства Московской области от 17.08.2015 № 713/30 «Об утверждении нормативов градостроительного проектирования Московской области»;
- постановление Правительства Московской области от 30.12.2014 № 1169/51 «Об утверждении положения о подготовке проектов документов территориального планирования муниципальных образований Московской области и направления их на утверждение в представительные органы местного самоуправления муниципального района, городского округа»;
- постановление Правительства Московской области от 15.03.2002 № 84/9 «Об утверждении списка памятников истории и культуры»;
- постановление Правительства Московской области от 28.03.2017 № 221/10 «О нормативах минимальной обеспеченности населения Московской области площадью торговых объектов»;
- постановление Правительства Московской области от 28.12.2018 № 1023/45 «О Стратегии социально-экономического развития Московской области на период до 2030 года»;
- Постановление Правительства Московской области от 09.10.2018 № 715/36 (ред. от 05.07.2022) «О досрочном прекращении реализации государственной программы Московской области «Здравоохранение Подмосковья» на 2014-2020 годы и утверждении государственной программы Московской области «Здравоохранение Подмосковья» на 2019-2024 годы» (вместе с «Перечнем постановлений Правительства Московской области в сфере здравоохранения, признанных утратившими силу»);
- постановление Правительства Московской области от 04.10.2022 № 1067/35 «О досрочном прекращении реализации государственной программы Московской области «Культура Подмосковья» и утверждении государственной программы Московской области «Культура Подмосковья» на 2023-2027 годы»;
- распоряжение Министерства культуры Московской области от 20.03.2020 № 17РВ-37 «Об утверждении методических рекомендаций о применении нормативов и норм ресурсной обеспеченности населения в сфере культуры на территории Московской области»;
- постановление Правительства Московской области от 15.10.2019 № 734/36 «Об утверждении государственной программы Московской области «Образование Подмосковья» на 2020–2025 годы и признании утратившим силу постановления Правительства Московской области от 25.10.2016 № 784/39 «Об утверждении государственной программы Московской области «Образование Подмосковья» на 2017–2025 годы»;
- постановление Правительства Московской области от 25.10.2016 № 783/39 «Об утверждении государственной программы Московской области «Социальная защита населения Московской области» на 2017–2024 годы»;

- постановление Правительства Московской области от 17.10.2017 № 851/38 «О прогнозе социально-экономического развития Московской области на среднесрочный период 2018–2020 годов»;
- постановление Правительства Московской области от 26.03.2019 № 172/10 «О внесении изменений в постановление Правительства Московской области от 09.10.2018 № 727/36 «О досрочном прекращении реализации государственной программы Московской области «Сельское хозяйство Подмосковья» и утверждении государственной программы Московской области «Сельское хозяйство Подмосковья»;
- постановление Правительства Московской области от 25.10.2016 № 788/39 «Об утверждении государственной программы Московской области «Предпринимательство Подмосковья» на 2017–2024 годы»;
- постановление Правительства Московской области от 25.10.2016 № 795/39 «Об утверждении государственной программы Московской области «Экология и окружающая среда Подмосковья» на 2017–2026 годы»;
- постановление Правительства Московской области от 25.10.2016 № 790/39 «Об утверждении государственной программы Московской области «Жилище» на 2017–2027 годы»;
- постановление Правительства Московской области от 26.09.2019 № 656/32 «О внесении изменений в некоторые постановления Правительства Московской области по вопросам формирования Перечня особо ценных продуктивных сельскохозяйственных угодий, расположенных на территории Московской области, использование которых для других целей не допускается»;
- решение Исполкома Моссовета и Мособлисполкома от 17.04.1980 № 500-1143 «Об утверждении проекта установления красных линий границ зон санитарной охраны источников водоснабжения г. Москвы в границах ЛПЗП»;
- постановление Правительства Москвы и Правительства Московской области от 17.12.2019 № 1705-ПП/970/44 «О зонах санитарной охраны источников питьевого и хозяйственно-бытового водоснабжения на территории города Москвы и Московской области»;
- распоряжение Министерства сельского хозяйства и продовольствия Московской области от 10.10.2019 № 20РВ-349 «Об утверждении Перечня особо ценных продуктивных сельскохозяйственных угодий, расположенных на территории Московской области, использование которых для других целей не допускается»;
- генеральная схема газоснабжения Московской области до 2030 года, разработанная ОАО «Газпром промгаз» при участии АО «Мособлгаз», одобренная утвержденным решением Межведомственной комиссии по вопросам энергообеспечения Московской области от 14.11.2013 № 11;
- приказ министра энергетики Московской области от 16.12.2021 № 48 «Об утверждении изменений, вносимых в инвестиционную программу акционерного общества «Московская областная энергосетевая компания», утвержденную приказом министра энергетики Московской области от 18.12.2019 № 105, с изменениями, внесенными приказом министра энергетики Московской области от 30.10.2020 № 66 (Инвестиционная программа АО Мособлэнерго на 2021-2025 годы);
- совместная инвестиционная программа ПАО «Газпром» и Правительства Московской области: «Программа развития газоснабжения и газификации Московской области на период 2021-2025 годы, подписанной 18.11.2020 г. Губернатором Московской области Воробьевым А.Ю. и Председателем Правления ПАО «Газпром» Миллером А.Б.;
- постановление Губернатора Московской области от 30.04.2021 № 115-ПГ «Об утверждении схемы и программы перспективного развития электроэнергетики Московской области на период 2022-2026 годов»;

- схема и программа перспективного развития электроэнергетики Московской области на период 2022-2026 годов;
- постановление Правительства Московской области от 30.12.2020 № 1069/43 «Об утверждении Региональной программы газификации жилищно-коммунального хозяйства, промышленных и иных организаций Московской области на период 2020-2024 годов»;
- приказ Министерства энергетики России от 28.02.2022 № 146 «Об утверждении схемы и программы развития Единой энергетической системы России на 2022 - 2028 годы»;
- приказ Минэнерго России от 28.12.2021 № 35@ «Об утверждении изменений, вносимых в инвестиционную программу ПАО «ФСК ЕЭС» на 2020 - 2024 годы, утвержденную приказом Минэнерго России от 27.12.2019 № 36@, с изменениями, внесенными приказом Минэнерго России от 30.12.2020 № 34@»;
- приказ Минэнерго России от 28.12.2021 № 36@ «Об утверждении изменений, вносимых в инвестиционную программу ПАО «Россети Московский регион» на 2015 - 2025 годы, утвержденную приказом Минэнерго России от 16.10.2014 № 735, с изменениями, внесенными приказом Минэнерго России от 26.12.2019 № 33@» (Инвестиционная программа ПАО «Россети Московский регион»);
- постановление Правительства Московской области от 19.04.2022 № 393/15 «О внесении изменений в Программу Правительства Московской области «Развитие газификации в Московской области до 2030 года»;
- Приказ Министерства спорта Российской Федерации от 19.08.2021 № 649 «О рекомендованных нормативах и нормах обеспеченности населения объектами спортивной инфраструктуры»;
- Приказ Министерства спорта Российской Федерации от 18.03.2018 № 244 «Об утверждении методических рекомендаций о применении нормативов и норм при определении потребности субъектов Российской Федерации в объектах физической культуры и спорта»;
- Закон Московской области от 23.07.2003 № 96/2003-ОЗ «Об особо охраняемых природных территориях»;
- Постановление Правительства Московской области от 11.02.2009 № 106/5 (ред. от 16.08.2021) «Об утверждении Схемы развития и размещения особо охраняемых природных территорий в Московской области»;
- постановление Правительства Российской Федерации от 19.02.2015 № 138 «Об утверждении Правил создания охранных зон отдельных категорий особо охраняемых природных территорий, установления их границ, определения режима охраны и использования земельных участков и водных объектов в границах таких зон»;
- приказ Росреестра от 26.07.2022 № П/0292 «Об установлении формы графического описания местоположения границ населенных пунктов, территориальных зон, особо охраняемых природных территорий, зон с особыми условиями использования территории, формы текстового описания местоположения границ населенных пунктов, территориальных зон, требований к точности определения координат характерных точек границ населенных пунктов, территориальных зон, особо охраняемых природных территорий, зон с особыми условиями использования территории, формату электронного документа, содержащего сведения о границах населенных пунктов, территориальных зон, особо охраняемых природных территорий, зон с особыми условиями использования территории» (Зарегистрировано в Минюсте России 26.09.2022 № 70233);
- постановление Правительства Московской области от 04.10.2022 № 1071/35 «О досрочном прекращении реализации государственной программы Московской области «Строительство объектов социальной инфраструктуры» и

утверждении государственной программы Московской области «Строительство объектов социальной инфраструктуры» на 2023-2027 годы»;

- Постановление Правительства Московской области от 04.10.2022 № 1066/35 «О досрочном прекращении реализации государственной программы Московской области «Спорт Подмосковья» и утверждении государственной программы Московской области «Спорт Подмосковья» на 2023-2027 годы»;

- постановление Правительства Московской области от 04.10.2022 № 1061/35 «О досрочном прекращении реализации государственной программы Московской области «Развитие инженерной инфраструктуры и энергоэффективности на 2018 - 2026 годы» и утверждении государственной программы Московской области «Развитие инженерной инфраструктуры, энергоэффективности и отрасли обращения с отходами на 2023 - 2028 годы»»;

- постановление Правительства Московской области от 30.12.2022 № 1522/48 «О внесении изменений в Программу Правительства Московской области «Развитие газификации в Московской области до 2030 года»»;

- приказ Минэнерго России от 28.02.2023 № 108 «Об утверждении схемы и программы развития электроэнергетических систем России на 2023 - 2028 годы»;

- постановление Губернатора Московской области от 29.04.2022 № 145-ПГ «Об утверждении схемы и программы перспективного развития электроэнергетики Московской области на период 2023 - 2027 годов»;

- схема и программа перспективного развития электроэнергетики Московской области на период 2023 - 2027 годов;

- инвестиционная программа ПАО «Россети Московский регион», утвержденную приказом Минэнерго России от 24.11.2022 № 30@ «Об утверждении инвестиционной программы ПАО «Россети Московский регион» на 2023 - 2027 годы и изменений, вносимых в инвестиционную программу ПАО «Россети Московский регион», утвержденную приказом Минэнерго России от 16.10.2014 № 735, с изменениями, внесенными приказом Минэнерго России от 28.12.2021 № 36@»;

- приказ Минэнерго России от 27.12.2022 № 37@ «Об утверждении изменений, вносимых в инвестиционную программу ПАО «Федеральная сетевая компания - Россети» на 2020 - 2024 годы, утвержденную приказом Минэнерго России от 27.12.2019 № 36@, с изменениями, внесенными приказом Минэнерго России от 28.12.2021 № 35@»;

- приказ министра энергетики Московской области от 18.11.2022 № 53 «Об утверждении изменений, вносимых в инвестиционную программу акционерного общества «Московская областная энергосетевая компания» на 2020 - 2024 годы, утвержденную приказом министра энергетики Московской области от 18.12.2019 № 105, с изменениями, внесенными приказом министра энергетики Московской области от 16.12.2021 № 48;

- постановление Правительства Московской области от 17.01.2023 № 1/2 «О внесении изменений в государственную программу Московской области «Развитие инженерной инфраструктуры, энергоэффективности и отрасли обращения с отходами» на 2023 - 2028 годы».

1. Планируемое социально-экономическое развитие

1.1. Характеристика демографической ситуации и прогноз численности населения

Численность постоянного населения села Ромашково составляет 2,99 тыс. человек.

Численность населения на первую очередь составит 16,02 тыс. человек, на расчетный срок – 16,85 тыс. человек.

1.2. Характеристика объектов социально-культурного и коммунально-бытового обслуживания местного значения

Объекты социально-культурного и коммунально-бытового обслуживания местного значения село Ромашково запланированы с учетом потребностей в учреждениях каждого типа, определенных в генеральном плане (таблица 1.2.1).

Количество и местоположение планируемых объектов социальной инфраструктуры могут уточняться в соответствии с проектами планировки территории (ППТ) и градостроительными концепциями, одобренными решениями Градостроительного совета Московской области.

Емкость (мощность) объектов приводится ориентировочно и будет определяться (уточняться) на стадии разработки ППТ в соответствии с нормативами градостроительного проектирования, а также согласно Программам комплексного развития муниципального образования и Адресным инвестиционным программам Московской области.

Объекты социально-культурного и коммунально-бытового обслуживания, необходимые для обеспечения потребности населения в объектах указанного типа, могут располагаться вне границ населенного пункта на территории Одинцовского городского округа.

Расчет планируемых объектов социально-культурного и коммунально-бытового обслуживания населения местного значения

Таблица 1.2.1

Поз.	Наименование учреждений обслуживания	Единица измерения	Нормативный показатель на 1000 жителей	Существующие сохраняемые учреждения	Требуется по нормативу		
					Существующее положение	Первая очередь	Расчетный срок (включая первую очередь)
1. Учреждения образования							
1.1.	Общеобразовательные школы	мест	135	н/д	404	2163	2275
1.2.	Дошкольные образовательные учреждения	мест	65	н/д	194	1041	1095
2. Учреждения культуры и искусства							
2.1.	Культурно-досуговое учреждение	мест зрительного зала	75	н/д	224	1202	1264
2.2.	Детская школа искусств	мест	18 % от численности детей в возрасте от 5 до 18 лет	н/д	73	390	410
3. Физкультурно-оздоровительные сооружения							
3.1.	Плоскостные спортивные сооружения	тыс. кв. м	0,9483	1,3	2,84	15,19	15,98

Поз.	Наименование учреждений обслуживания	Единица измерения	Нормативный показатель на 1000 жителей	Существующие сохраняемые учреждения	Требуется по нормативу		
					Существующее положение	Первая очередь	Расчетный срок (включая первую очередь)
3.2.	Спортивные залы	тыс. кв.м площади пола	0,106	0	0,32	1,70	1,79
3.3.	Бассейны	кв.м зеркала воды	9,96	0	30	160	168
3.4.	ДЮСШ	мест	20 % от численности детей в возрасте от 6 до 15 лет	0	58	309	325
4. Предприятия торговли и общественного питания							
4.1.	Предприятия торговли	кв.м торговой площади	1,51	н/д	4,6	24,5	25,8
4.2.	Предприятия общественного питания	пос.мест	40	н/д	120	641	674
5. Предприятия коммунально-бытового обслуживания							
5.1.	Предприятия бытового обслуживания	раб.мест	10,9	н/д	33	175	184
5.2.	Кладбище	га	0,24	0,00	0,72	3,84	4,04

1.2.1. Образование и дошкольное воспитание

Дошкольные образовательные организации

Нормативная потребность населения в дошкольных образовательных организациях:

- существующего населения – 194 места;
- планируемого населения на расчетный срок – 1095 мест.
- планируемого населения на расчетный срок – 1014 мест.

Картой предусматривается размещение дошкольных образовательных организаций (таблица 1.2.1.1).

Таблица 1.2.1.1

Номер на карте	Местоположение	Наименование объектов	Емкость, мест	Очередность
1	с. Ромашково (ЖК «Ромашково»)	Детский сад	60	Расчетный срок
2	с. Ромашково	Детский сад	850	Первая очередь
3	с. Ромашково, вблизи ЖК «Западное Кунцево»	Детский сад	140	Первая очередь

Общеобразовательные организации

Нормативная потребность населения в общеобразовательных организациях:

- существующего населения – 404 места;
- планируемого населения на расчетный срок – 2275 мест.

Картой предусматривается размещение общеобразовательных организаций (таблица 1.2.1.2).

Таблица 1.2.1.2

Номер на карте	Местоположение	Наименование объектов	Емкость, мест	Очередность
1	с. Ромашково	Общеобразовательная организация	1760	Первая очередь
2	с. Ромашково (ЖК «Ромашково»)	Общеобразовательная организация	550	Первая очередь

1.2.2. Объекты физической культуры и спорта

Нормативная потребность существующего населения в объектах физической культуры и спорта составляет:

- спортивные залы – 0,32 тыс. кв. м площади пола;
- плоскостные сооружения – 2,84 тыс. кв. м.;
- плавательные бассейны – 30 кв. м зеркала воды;
- ДЮСШ – 58 мест.

Нормативная потребность планируемого населения в объектах физической культуры и спорта составляет:

- спортивные залы – 1,79 тыс. кв. м площади пола;
- плоскостные сооружения – 15,98 тыс. кв. м.;
- плавательные бассейны – 168 кв. м зеркала воды;
- ДЮСШ – 325 мест.

Картой предусматривается размещение объектов спортивного назначения (таблица 1.2.2.1), физкультурно-оздоровительных комплексов (таблица 1.2.2.2).

Таблица 1.2.2.1

Наименование объектов	Местоположение	Емкость, тыс. кв. м	Очередь реализации
Плоскостные спортивные сооружения ¹	с. Ромашково	13,89	Первая очередь
		0,79	Расчетный срок

Таблица 1.2.2.2

Наименование объектов	Спортивные залы, кв. м	Бассейны, кв. м	Очередность
ФОК с бассейном ¹	1382	130	Первая очередь

1.2.3. Учреждения культуры

Нормативная потребность существующего населения в учреждениях культуры составляет:

- Культурно-досуговые учреждения – 224 места зрительного зала;
- ДШИ – 73 места.

Нормативная потребность планируемого населения в учреждениях культуры составляет:

- Культурно-досуговые учреждения – 1264 места зрительного зала;
- ДШИ – 410 мест.

¹ Форма собственности на объекты местного значения может определяться на последующих стадиях проектирования, строительства или эксплуатации объектов. При этом субъектами права собственности на указанные объекты могут являться муниципальные образования, юридические и физические лица.

Картой не предусматривается размещение учреждений культуры на территории село Ромашково.

1.2.4. Предприятия торговли, общественного питания, бытового обслуживания

Нормативная потребность существующего населения в объектах каждого типа составляет:

- предприятия розничной торговли – 4,6 тыс. кв. м суммарной торговой площади;
- предприятия общественного питания – 120 посадочных мест;
- предприятия бытового обслуживания – 33 рабочих места.

Нормативная потребность планируемого населения в объектах каждого типа составляет:

- предприятия розничной торговли – 25,8 тыс. кв. м суммарной торговой площади;
- предприятия общественного питания – 674 посадочных места;
- предприятия бытового обслуживания – 184 рабочих места.

Размещение вышеперечисленных предприятий планируется в первых этажах планируемых и существующих жилых домов, в зонах объектов делового, общественного и коммерческого назначения.

1.2.5. Места погребения и захоронения

По данным Главного управления региональной безопасности Московской области на территории село Ромашково кладбища отсутствуют.

В соответствии с генеральным планом нормативная потребность населения в местах захоронения:

- существующего населения – 0,7 га;
- планируемого населения на расчетный срок – 4,0 га.

Картой размещение мест захоронения не предусматривается. Места захоронения расположены на территории Одинцовского городского округа.

2. Развитие транспортной инфраструктуры

Транспортная инфраструктура Одинцовского городского округа Московской области применительно к населенному пункту село Ромашково представлена автомобильными дорогами общего пользования федерального, регионального и местного значения².

2.1. Развитие транспортной инфраструктуры в границах городского округа

В основу развития транспортной инфраструктуры местного значения положены изменения и дополнения к существующей транспортной инфраструктуре в соответствии с утвержденными мероприятиями, предусмотренными в схемах территориального развития, документации и проектах планировки территорий.

Предложения по развитию транспортной инфраструктуры местного значения направлены на организацию единой системы улиц и дорог, способной удовлетворить потребности населения и хозяйственного комплекса в перевозке пассажиров и грузов, обеспечить выход на сеть внешних автомобильных дорог.

2.1.1 Автомобильные дороги и улично-дорожная сеть населенных пунктов местного значения городского округа

Существующее положение

Автомобильные дороги местного значения в населенных пунктах (улично-дорожная сеть (далее – УДС)) обеспечивают транспортные связи между жилыми, промышленными районами, выходы на внешние автомобильные дороги, а также связь территории жилой застройки с общественным центром (магистральные и основные улицы).

Подъезд к с. Ромашково осуществляется от автомобильной дороги федерального значения М-1 "Беларусь" Москва - граница с Республикой Белоруссия и улично-дорожной сети с. Немчиновка.

Улично-дорожная сеть с. Ромашково находится в удовлетворительном состоянии.

Общая протяженность автомобильных дорог общего пользования местного значения с. Ромашково, составляет **14,51** км, в том числе:

- автомобильные дороги, обеспечивающие внутри муниципальные связи – **0,3** км;
- улично-дорожная сеть – **14,21** км.

Перечень и краткая характеристика автомобильных дорог общего пользования местного значения, проходящих по территории населенного пункта, представлен в таблице в таблице 2.1.1.1

Таблица 2.1.1.1

РГН*:	Наименование автодороги	Местоположение	Протяженность в границах населенного пункта, км	Категория дороги	Количество полос движения	Покрытие проезжей части
Автомобильные дороги общего пользования местного значения обеспечивающие внешние связи						
нет данных учета	Ул. Центральная	с. Ромашково	0,3	а/д	2	а/б
Протяженность автомобильных дорог местного значения			0,3			

² Согласно Федеральному закону от 07.11.2007 N 257ФЗ «Об автомобильных дорогах и о дорожной деятельности в Российской Федерации о внесении изменений в отдельные законодательные акты Российской Федерации», ст.5, п. 11.

РГН*:	Наименование автодороги	Местоположение	Протяженность в границах населенного пункта, км	Категория дороги	Количество полос движения	Покрытие проезжей части
Автомобильные дороги общего пользования местного значения (улично-дорожная сеть)						
нет данных учета	пр-д	с. Ромашково	0,18	УЖЗ	1	а/б
нет данных учета	пр-д	с. Ромашково	0,12	УЖЗ	1	а/б
нет данных учета	пр-д	с. Ромашково	0,07	УЖЗ	1	а/б
46241ОПМР1078	пр-д к ЖК "Западное Кунцево"	с. Ромашково	0,6	УЖЗ	1	а/б
нет данных учета	пр-д от ул. Железнодорожна до ул. Советская	с. Ромашково	0,15	УЖЗ	1	а/б
нет данных учета	пр-д от ул. Каширина	с. Ромашково	0,17	УЖЗ	1	а/б
46241ОПМГ0300	пр-т Советский	с. Ромашково	0,62	УЖЗ	1	а/б
46241ОПМГ0214	ул. 6-й километр	с. Ромашково, [проходит от пересечения с ул. Советской и ул. Железнодорожной]	0,11	УЖЗ	1	а/б
нет данных учета	ул. 9-й километр	с. Ромашково	0,2	УЖЗ	1	а/б
46241ОПМГ0220	ул. Вишневая	с. Ромашково	0,46	УЖЗ	1	а/б
46241ОПМГ0279	ул. Железнодорожная	с. Ромашково	0,48	УЖЗ	1	а/б
нет данных учета	ул. Заречная	с. Ромашково	0,56	УЖЗ	1	а/б
46241ОПМГ0243	ул. Каширина	с. Ромашково	0,47	УЖЗ	1	а/б
46241ОПМГ0292	ул. Колхозная	с. Ромашково	0,68	УЖЗ	1	а/б
нет данных учета	ул. Никольская	с. Ромашково, ЖК "Западное Кунцево"	0,1	УЖЗ	1	а/б
нет данных учета	ул. Никольская	с. Ромашково, ЖК "Западное Кунцево"	1,04	УЖЗ	1	а/б
46241ОПМГ0273	ул. Ноздрюхина	с. Ромашково	0,5	УЖЗ	1	а/б
46241ОПМГ0212	ул. Раздоровская	с. Ромашково	0,84	УЖЗ	1	а/б
нет данных учета	ул. Северная	с. Ромашково, Аналитический центр Минздравмедпром а РФ	0,67	УЖЗ	1	а/б
46241ОПМГ0303	ул. Сиреневая	с. Ромашково	0,39	УЖЗ	1	а/б
46241ОПМГ0302	ул. Советская (уч.1)	с. Ромашково	0,54	УЖЗ	1	а/б
46241ОПМГ0302	ул. Советская (уч.2)	с. Ромашково	0,14	УЖЗ	1	а/б
46241ОПМГ0302	ул. Советская (уч.3)	с. Ромашково	0,12	УЖЗ	1	а/б
46241ОПМГ0302	ул. Советская (уч.4)	с. Ромашково	0,48	УЖЗ	1	а/б
нет данных учета	ул. Советская (д.7Б, 7А, 5А)	с. Ромашково	0,1	УЖЗ	1	а/б
46241ОПМГ0314	ул. Центральная (уч.1)	с. Ромашково	0,92	УЖЗ	1	а/б
нет данных учета	проезды	с. Ромашково, КП Ромашково-21	3,02	УЖЗ	2	а/б
нет данных учета	проезды	с. Ромашково, ТСЖ Барвихинские Усадьбы	0,48	УЖЗ	2	а/б
Протяженность улично-дорожной сети (УДС), в том числе:			14,21			
магистральной			0,0			

Примечание: * в соответствии с утв. Генеральным планом и данными Системы контроля и планирования в области дорожной инфраструктуры (<https://skpdi.mosreg.ru>), ** Классификация улично-дорожной сети принята в соответствии с табл. 11.3СП 42,13330,2016, Свод правил, Градостроительство, Планировка и застройка городских и сельских поселений, Актуализированная редакция СНиП 2,07,01-89*: УЖЗ – местные улицы обеспечивающие связь жилой застройки.

Проектные предложения

Предложения по развитию автомобильных дорог местного значения городского округа направлены на организацию единой системы магистральных улиц и дорог, способной обеспечить надежность транспортных связей внутри городского округа и выход на сеть внешних автомобильных дорог.

Технические решения при строительстве и реконструкции улично-дорожной сети должны обеспечивать:

- нормативную скорость, пропускную способность и безопасность движения ожидаемых потоков транспортных средств и пешеходов;
- экономичность эксплуатации транспорта и снижение уровня его отрицательного воздействия на окружающую среду;
- защиту прилегающей застройки от транспортного шума и загазованности;
- комплексность решений вертикальной планировки, систем водоотвода и природоохранных мероприятий.

В соответствии с архитектуно-градостроительной концепцией территории по адресу: Московская область, Одинцовский городской округ, вблизи деревни Ромашково (ООО «СЗ «Гранель Монолит»), одобренной на заседании Градостроительного совета Московской области Решением от 03.10.2023 № 40, в с. Ромашково предусмотрены мероприятия по развитию территории под размещение многоквартирной застройки с объектами социальной и инженерно-транспортной инфраструктуры.

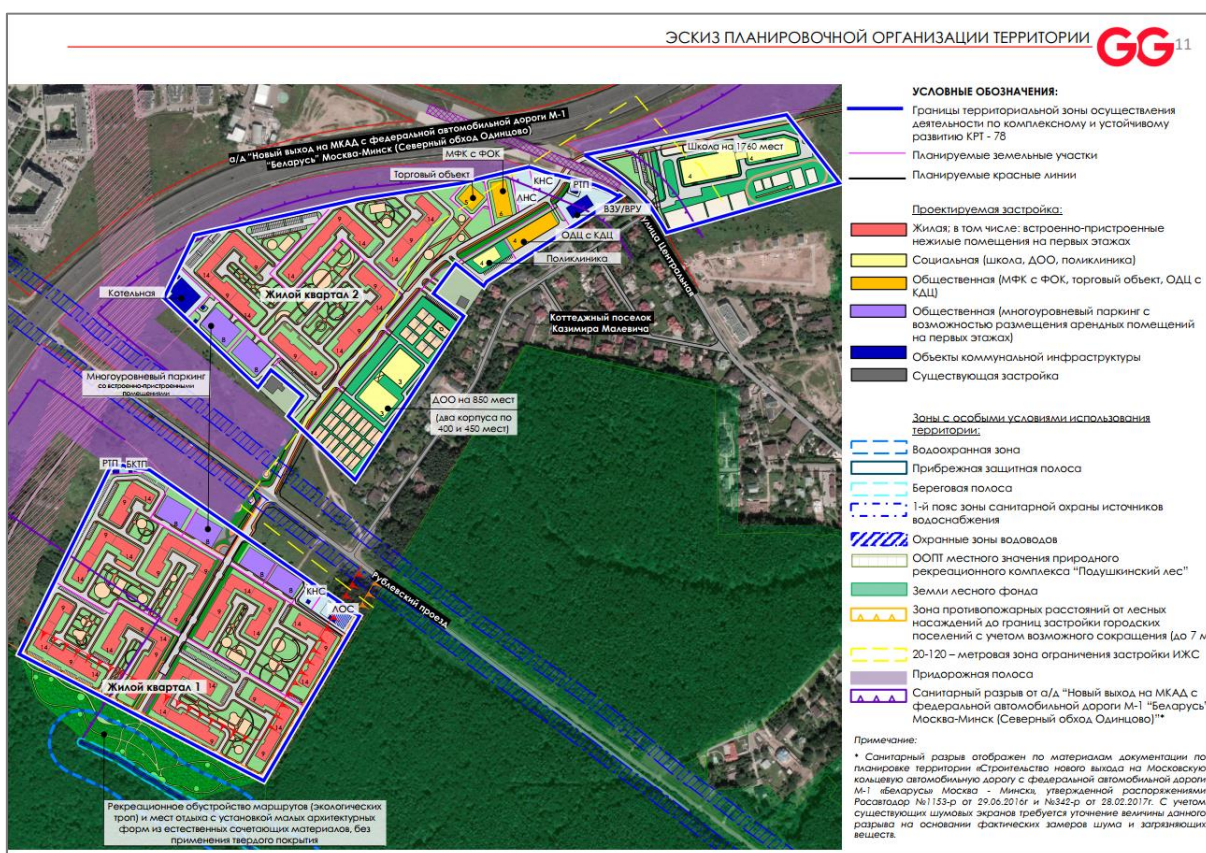


Рис. 2.1.1.1 Схема мероприятий по развитию автомобильных дорог местного значения в с. Ромашково в соответствии с градостроительной концепцией, одобренной на заседании Градостроительного совета Московской области Решением от 03.10.2023 № 40.

Протяженность улично-дорожной сети местного значения, обслуживающих территорию населенного пункта составит – **15,51** км (14,21+1,3), в том числе планируемая к строительству – 1,3 км (в том числе магистральная 0,97км), к реконструкции – 2,92 км.

Перечень улично-дорожной сети местного значения, планируемой к строительству и реконструкции с учетом развития градостроительной ситуации, представлен в таблице 2.1.1.3

Таблица 2.1.1.3

№ п/п	Название автомобильной дороги	Местоположение	Реконструкция (Р) Строительство (С)	Протяженность в границах населенного пункта, км	Планируемая категория*	Примечание	Этап реализации
1	пр-т Советский 46241ОПМГ0300	с. Ромашково	Р	0,62	УЖЗ	предложение по развитию транспортной инфраструктуры до нормативных показателей ³	Расчетный срок
2	ул. Советская (уч.1) 46241ОПМГ0302	с. Ромашково	Р	0,54	УЖЗ	предложение по развитию транспортной инфраструктуры до нормативных показателей ²	Расчетный срок
3	ул. Советская (уч.2) 46241ОПМГ0302	с. Ромашково	Р	0,14	УЖЗ	предложение по развитию транспортной инфраструктуры до нормативных показателей ²	Расчетный срок
4	ул. Советская (уч.3) 46241ОПМГ0302	с. Ромашково	Р	0,12	УЖЗ	предложение по развитию транспортной инфраструктуры до нормативных показателей ²	Расчетный срок
5	ул. Советская (уч.4) 46241ОПМГ0302	с. Ромашково	Р	0,48	УЖЗ	предложение по развитию транспортной инфраструктуры до нормативных показателей ²	Расчетный срок
6	ул. Советская (д.7Б, 7А, 5А) нет данных учета	с. Ромашково	Р	0,1	УЖЗ	предложение по развитию транспортной инфраструктуры до нормативных показателей ²	Расчетный срок
7	ул. Центральная (уч.1) 46241ОПМГ0314	с. Ромашково	Р	0,92	УЖЗ	предложение по развитию транспортной инфраструктуры до нормативных показателей ²	Расчетный срок
8	Проектируемый проезд 1 (пр-д Рублевский – ул. Центральная)	с. Ромашково	С	0,67	ОУ	В соответствии с градостроительной концепцией, одобренной на заседании Градостроительного совета Московской области Решением от 03.10.2023 № 40	Первая очередь
9	Проектируемый проезд 2 (ул. Центральная – граница застройка)	с. Ромашково	С	0,3	ОУ	В соответствии с градостроительной концепцией, одобренной на заседании Градостроительного совета Московской области Решением от 03.10.2023 № 40	Первая очередь
10	Проектируемый проезд 3	с. Ромашково	С	0,33	УЖЗ	В соответствии с градостроительной концепцией, одобренной на заседании Градостроительного совета Московской области Решением от 03.10.2023 № 40	Первая очередь

³ В соответствии с генеральным плана Одинцовского городского округа Московской области, за исключением территории бывшего городского округа Звенигород Московской области, утвержденного Решением Совета депутатов Одинцовского городского округа Московской области от 15.12.2021 № 12/31

№ п/п	Название автомобильной дороги	Местоположение	Реконструкция (Р) Строительство (С)	Протяженность в границах населенного пункта, км	Планируемая категория*	Примечание	Этап реализации
	Протяженность по реконструируемым улично-дорожной сети (УДС) местного значения		Р	2,92	0,0		Первая очередь
					2,92		Расчетный срок
	Протяженность по строящимся улично-дорожной сети (УДС) в том числе (магистральной)		С	1,3 (0,97)	1,3 (0,97)		Первая очередь
					0,0 (0,0)		Расчетный срок

Примечание: *Классификация улично-дорожной сети принята в соответствии с табл. 11.3СП 42.13330.2016. Свод правил, Градостроительство, Планировка и застройка городских и сельских поселений, Актуализированная редакция СНиП 2.07.01-89*: магистральная сеть: ОУ- основные улицы; УЖЗ – местные улицы, обеспечивающие связь жилой застройки.

В соответствии с Генеральным планом Одинцовского городского округа, за исключение территории бывшего городского округа Звенигород Московской области, утвержденного решением Совета депутатов Одинцовского городского округа от 15.12.2021 № 12/31 и в соответствии с градостроительной концепцией, одобренной на заседании Градостроительного совета Московской области Решением от 03.10.2023 № 40, предусмотрены мероприятия по организации строительства подъездов к южным территориям с. Ромашково (см. рис. 2.1.1.1).

Трассы планируемых автомобильных дорог местного значения проходят **вне границ** с. Ромашково.

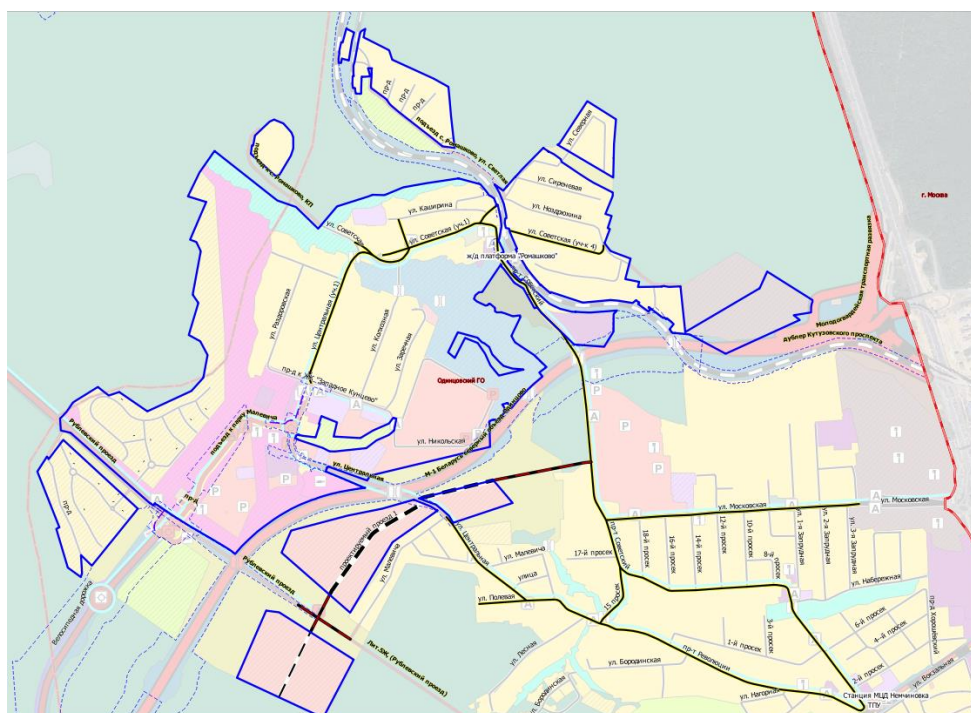


Рис. 2.1.1.1 Схема мероприятий по развитию автомобильных дорог местного значения Одинцовского городского округа в районе с. Ромашково

2.1.2. Искусственные сооружения

Существующее положение

На автомобильных дорогах Одинцовского городского округа Московской области применительно к населенному пункту с. Ромашково в местах пресечений автомобильных дорог с водными объектами организованы инженерные транспортные сооружения. Данные по инженерным транспортным сооружениям представлены в таблице 2.1.2.1.

Таблица 2.1.2.1

Вид транспортного инженерного сооружения	Наименование пересекаемых объектов		Местоположение
Местного значения			
Автомобильный мост	ул. Колхозная	р. Чаченка	с. Ромашково
Автомобильный мост	ул. Центральная (уч.1)	р. Чаченка	с. Ромашково

Проектные предложения

Предложения по организации реконструкции и строительства инженерных транспортных сооружений местного значения в местах пересечений с железнодорожными путями, автомобильными дорогами в Одинцовского городского округа применительно к с. Ромашково отсутствуют.

2.1.3. Организация пешеходного и велосипедного движения

Существующее положение

Основные потоки пешеходного движения на территории с. Ромашково проходят по взаимоувязанной системе местных улиц в жилой застройке и пешеходных дорожек, которые направлены к местам проживания жителей деревни, остановочным пунктам общественного пассажирского транспорта, зонам отдыха. В границах населенного пункта велодорожки отсутствуют.

В настоящее время для пешеходного движения через железнодорожные пути Московской железной дороги и автомобильные дороги внеуличные пешеходные переходы отсутствуют.

Для пешеходного движения через водные объекты имеются пешеходные мостовые переходы (см. таблицу 2.1.3.1).

Таблица 2.1.3.1 Перечень пешеходных мостовых переходов через водные объекты

Наименование объекта	Наименование пересекаемого препятствия	Наименование населенного пункта	Местоположение
Мостовой пешеходный переход	р. Чаченка	с. Ромашково	по направлению к ул. Заречная

Проектные предложения

В соответствии с документацией по планировке территории для реконструкции подъезда к парку Малевича в Одинцовском городском округе Московской области, утвержденной Постановлением правительства Московской области от 16.12.2022 № 27РВ-712 в рамках реконструкции планируется организация велодорожки вдоль подъезда к парку Малевича (ул. Центральная). Протяженность велодорожки в границах с. Ромашково составит 0,5 км.

Исходя из нормативных требований и количества жителей с. Ромашково организация велодорожек на территории с. Ромашково не планируется.

2.1.4. Автомобильный транспорт

Существующее положение

Согласно нормативному уровню автомобилизации по Московской области, принятому в постановлении Правительства Московской области от 17.08.2015 № 713/30 «Об утверждении нормативов градостроительного проектирования Московской области», 356 индивидуальных легковых автомобилей на 1000 жителей количество индивидуального легкового транспорта в с. Ромашково (2,99 тыс. чел.) составляет порядка 1064 автомобилей.

Проектные предложения

Расчетный уровень автомобилизации принят в соответствии с постановлением Правительства Московской области от 17.08.2015 № 713/30 «Об утверждении нормативов градостроительного проектирования Московской области» (ред. от 26.07.2022) - 356 индивидуальных легковых автомобилей на 1000 жителей.

Расчет общего легкового индивидуального транспорта

Таблица 2.1.4.1

Наименование	Численность населения. тыс. чел.			Количество индивидуальных легковых автомобилей. ед		
				Существующее положение	Первая очередь	Расчетный срок
	Существующее положение	Первая очередь	Расчетный срок	356 на 1000 жителей		
с. Ромашково	2,99	16,02	16,85	1064	5703	5999

Расчет легкового индивидуального транспорта для жителей многоквартирной застройки

Таблица 2.1.4.2

Наименование	Численность населения в многоквартирных домах, тыс. чел.			Количество индивидуальных легковых автомобилей. ед		
				Существующее положение	Первая очередь	Расчетный срок
	Существующее положение	Первая очередь	Расчетный срок	356 на 1000 жителей		
с. Ромашково	2,40	15,43	15,43	854	5493	5493

2.1.5. Объекты для постоянного хранения индивидуальных автотранспортных средств (гаражи и автостоянки)

Существующее положение

В настоящее время на территории с. Ромашково для постоянного хранения автомобильного транспорта места хранения личного автотранспорта организованы в территориях населенного пункта, где имеется многоквартирная застройка.

Около 20% населения с. Ромашково – это жители индивидуальной жилой застройки. Население, проживающее в индивидуальной жилой застройке, личный автомобильный транспорт хранит на своих приусадебных участках в приспособленных для этой цели местах.

Гостевые парковочные места размещены на придомовых территориях, у объектов обслуживания различного назначения.

Проектные предложения

В соответствии с постановлением Правительства Московской области от 17.08.2015 № 713/30 «Об утверждении нормативов градостроительного проектирования области» (РНП) общая обеспеченность гаражами и открытыми стоянками для постоянного хранения, жителей многоквартирных домов, должна быть в границах жилого района на селитебных территориях и на прилегающих производственных

территориях не менее 90% процентов, при условии обеспечения для жителей дальности пешеходной доступности мест для постоянного хранения индивидуального автомобильного транспорта не более 800 м, расчетная обеспеченность жителей индивидуальной застройки местами для хранения индивидуального автомобильного транспорта составляет 100%. При застройке индивидуальными жилыми домами и блокированными жилыми домами вся необходимая территория для хранения индивидуального автомобильного транспорта должна отводиться в пределах земельного участка.

Количество машино-мест для постоянного хранения личного легкового автомобильного транспорта для жителей многоквартирной застройки приведено в таблице 2.1.5.2.

Таблица 2.1.5.2

Наименование	Количество индивидуальных легковых автомобилей жителей многоквартирной застройки, ед.			Необходимое количество машино-мест для постоянного хранения с учетом существующих при 90% обеспеченности машино-местами (РНГП)		
	существующее положение	на первую очередь	расчетный срок	существующее положение	Первая очередь	Расчетный срок
применительно к с. Ромашково	854	5493	5493	769	4944	4944

Открытые стоянки для временного хранения автотранспорта следует предусматривать на придомовых территориях, на стоянках при общественных центрах, при объектах обслуживания различного назначения, при въезде на территории предприятий, на подъездах к зонам отдыха, при других центрах тяготения населения. Их вместимость (количество машино-мест) определяется на стадии проекта планировки в зависимости от соответствующей расчетной единицы.

2.2 Общественный пассажирский транспорт⁴

Существующее положение

Наземный пассажирский транспорт

Основной объем пассажирских перевозок на территории Одинцовского городского округа выполняется пассажирскими автотранспортными предприятиями: МАП № 6 г. Одинцово, расположенный по адресу – Московская область, г. Одинцово, Можайское шоссе, д. 10, и частными перевозчиками.

Пассажирские перевозки обслуживают межмуниципальные и межсубъектные маршруты общего пользования, выполняющие перевозки на договорной основе.

Маршруты регулярных пассажирских перевозок, обслуживающие территорию городского округа применительно к населенному пункту с. Ромашково, приведены в таблице 2.2.1

Таблица 2.2.1

№ П.п.	№ маршрута	Конечные пункты	Организация-перевозчик	Маршрут
1	Автобус 597, 597м (Ромашково - Москва)	ЖК "Западное Кунцево" → Метро "Молодежная"	ООО "Альфа Грант"	межсубъектный
2	маршрутки 20к (Одинцово - Немчиновка)	Станция МЦД Немчиновка Станция МЦД Одинцово	ООО "Авто-Хендлер+"	муниципальный

⁴ Раздел приводится для обеспечения информационной целостности документа, мероприятия по развитию маршрутной сети общественного пассажирского транспорта носят рекомендательный характер и не являются предметом утверждения.

Общая протяженность маршрутной сети общественного пассажирского в границах с. Ромашково составляет - 4,5 км.

В соответствии с СП 42.13330.2016. Свод правил. Градостроительство. Планировка и застройка городских и сельских поселений. Актуализированная редакция СНиП 2.07.01-89* п. 11.24 дальность пешеходных подходов до ближайшей остановки общественного пассажирского транспорта допускается принимать не более 500 м, в районах малоэтажной жилой застройки дальность пешеходных подходов к ближайшей остановке общественного транспорта может быть увеличена в больших, крупных и крупнейших городских населенных пунктах до 600 м, в малых и средних⁵ - до 800 м. В соответствии с п. 6.2 п.11.4 Постановления Правительства Московской области от 17.08.2015 № 713/30 (ред. от 26.07.2022) «Об утверждении нормативов градостроительного проектирования Московской области» для сельских населенных пунктов, кластеров ИЖС и МЖС пешеходную доступность до остановки общественного транспорта следует предусматривать с предельным расстоянием не более 800м.

Существующие маршруты с остановками общественного транспорта не обеспечивают нормативного пешеходного подхода до остановки общественного транспорта. К части территорий, планируемых к развитию жилой застройки, отсутствуют маршруты общественного транспорта.

Проектные предложения

Наземный пассажирский транспорт

Исходя из анализа в сети маршрутов пассажирского транспорта в генеральном плане Одинцовского городского округа применительно к с. Ромашково предусмотрены мероприятия по обеспечению жителей нормативной дальностью подхода от остановок общественного транспорта.

Пассажирские перевозки городского округа планируется осуществлять с использованием существующих маршрутов общественного транспорта. Организацию новых маршрутов и расширение существующей сети маршрутов общественного транспорта необходимо планировать с учетом развития территорий городского округа и градостроительных проектных предложений.

Для обеспечения обслуживания территорий, планируемых под жилищное строительство, предлагается организация маршрута общественного транспорта по Рублевскому проезду.

⁵ Согласно п.4.4 таб. 4.1 СП 42.13330.2016. Свод правил. Градостроительство. Планировка и застройка городских и сельских поселений. Актуализированная редакция СНиП 2.07.01-89* городские и сельские населенные пункты в зависимости от общей численности постоянного населения подразделяются на группы

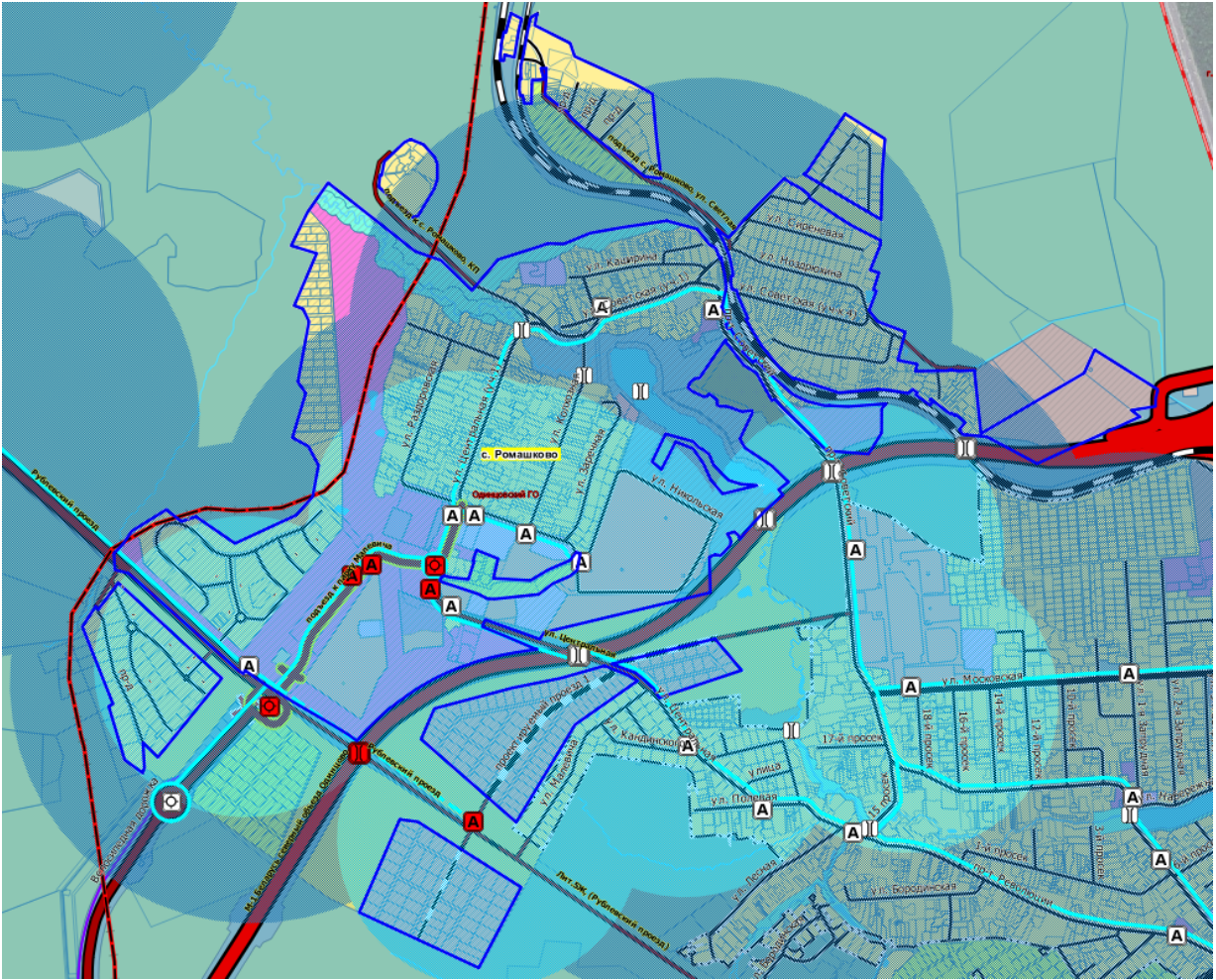


Рисунок 2.2.1 Схема сети маршрутов регулярных пассажирских перевозок с радиусами нормативной обеспеченности пешеходного подхода до остановки общественного транспорта 500 м, 800 м

Планируемые маршруты общественного транспорта будут обслуживаться перевозчиками, отобранными на конкурсной основе в соответствии с действующим законодательством.

Дальность пешеходных подходов до ближайшей остановки общественного пассажирского транспорта на территории застройки многоквартирными жилыми домами следует принимать 500 м. В районах с индивидуальной усадебной застройкой дальность пешеходных подходов к ближайшей остановке общественного транспорта - 800 м.

Установление или изменение муниципальных маршрутов регулярных перевозок либо межмуниципального маршрута регулярных перевозок, имеющих два и более общих остановочных пункта с ранее установленным соответственно муниципальным маршрутом регулярных перевозок, межмуниципальным маршрутом регулярных перевозок, осуществляется по согласованию между уполномоченным органом исполнительной власти субъекта Российской Федерации и уполномоченным органом местного самоуправления, к компетенции которых отнесено установление данных маршрутов. Порядок указанного согласования устанавливается законом или иным нормативным правовым актом субъекта Российской Федерации

Пригородно-городское пассажирское сообщение

В соответствии со Схемой территориального планирования транспортного обслуживания Московской области (ред. 07.07.2022) одним из приоритетных проектов развития пассажирских перевозок в Московской области является организация системы маршрутов скоростного внеуличного транспорта (ЛРТ). Скоростной внеуличный

транспорт обеспечит повышение мобильности граждан внутри Московской области. В Одинцовском городском округе Московской области применительно к с. Ромашково для обеспечения пассажирских транспортных связей в хордовом направлении между жилыми, общественными и производственными территориям маршруты линий ЛРТ организуются по пусковому комплексу: Одинцово - Красногорск – Москва.

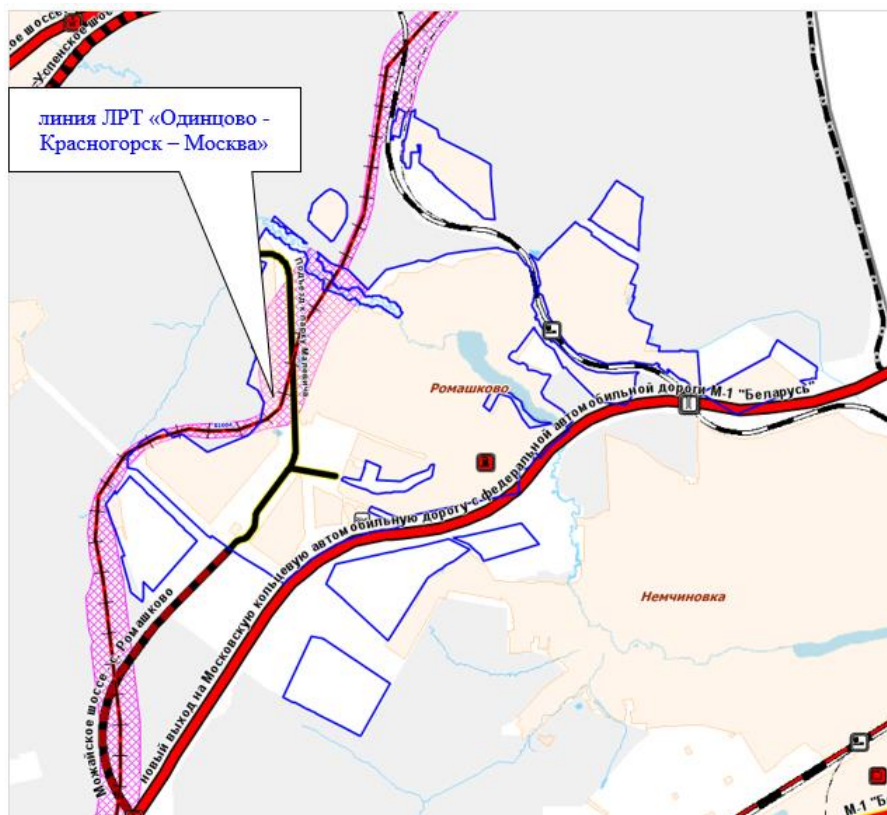


Рис. 2.2.2 Фрагмент Схемы территориального планирования транспортного обслуживания Московской области

3. Развитие инженерной инфраструктуры

Данный раздел приведен в Книге 2 материалов по обоснованию карты планируемого размещения объектов местного значения Одинцовского городского округа Московской области применительно к населенному пункту село Ромашково.

4. Характеристики зон с особыми условиями использования территорий в случае, если установление таких зон требуется в связи с размещением планируемых объектов

Зоны с особыми условиями использования территорий устанавливаются в следующих целях:

- 1) защита жизни и здоровья граждан;
- 2) безопасная эксплуатация объектов транспорта, связи, энергетики, объектов обороны страны и безопасности государства;
- 3) обеспечение сохранности объектов культурного наследия;
- 4) охрана окружающей среды, в том числе защита и сохранение природных лечебных ресурсов, предотвращение загрязнения, засорения, заиления водных объектов и истощения их вод, сохранение среды обитания водных биологических ресурсов и других объектов животного и растительного мира;
- 5) обеспечение обороны страны и безопасности государства.

В границах зон с особыми условиями использования территорий устанавливаются ограничения использования земельных участков, которые распространяются на все, что находится над и под поверхностью земель, если иное не предусмотрено законами о недрах, воздушным и водным законодательством, и ограничивают или запрещают размещение и (или) использование расположенных на таких земельных участках объектов недвижимого имущества и (или) ограничивают или запрещают использование земельных участков для осуществления иных видов деятельности, которые несовместимы с целями установления зон с особыми условиями использования территорий.

Земельные участки, включенные в границы зон с особыми условиями использования территорий, у собственников земельных участков, землепользователей, землевладельцев и арендаторов земельных участков не изымаются, если иное не предусмотрено федеральным законом.

Зоны с особыми условиями использования территорий, ограничения использования земельных участков в таких зонах считаются установленными, измененными со дня внесения сведений о зоне с особыми условиями использования территории, соответствующих изменений в сведения о такой зоне в Единый государственный реестр недвижимости (ЕГРН).

В соответствии с Земельным кодексом Российской Федерации могут быть установлены следующие виды зон с особыми условиями использования территорий:

- 1) зоны охраны объектов культурного наследия;
- 2) защитная зона объекта культурного наследия;
- 3) охранная зона объектов электроэнергетики (объектов электросетевого хозяйства и объектов по производству электрической энергии);
- 4) охранная зона железных дорог;
- 5) придорожные полосы автомобильных дорог;
- 6) охранная зона трубопроводов (газопроводов, нефтепроводов и нефтепродуктопроводов, аммиакопроводов);
- 7) охранная зона линий и сооружений связи;
- 8) приаэродромная территория;
- 9) зона охраняемого объекта;
- 10) зона охраняемого военного объекта, охранная зона военного объекта, запретные и специальные зоны, устанавливаемые в связи с размещением указанных объектов;
- 11) охранная зона особо охраняемой природной территории (государственного природного заповедника, национального парка, природного парка, памятника природы);
- 12) охранная зона стационарных пунктов наблюдений за состоянием окружающей среды, ее загрязнением;

- 13) водоохранная зона;
- 14) прибрежная защитная полоса;
- 15) округ санитарной (горно-санитарной) охраны лечебно-оздоровительных местностей, курортов и природных лечебных ресурсов;
- 16) зоны санитарной охраны источников питьевого и хозяйственно-бытового водоснабжения, а также устанавливаемые в случаях, предусмотренных Водным кодексом Российской Федерации, в отношении подземных водных объектов зоны специальной охраны;
- 17) зоны затопления и подтопления;
- 18) санитарно-защитная зона;
- 19) зона ограничений передающего радиотехнического объекта, являющегося объектом капитального строительства;
- 20) охранная зона пунктов государственной геодезической сети, государственной нивелирной сети и государственной гравиметрической сети;
- 21) зона наблюдения;
- 22) зона безопасности с особым правовым режимом;
- 23) рыбохозяйственная заповедная зона озера Байкал;
- 24) рыбохозяйственная заповедная зона;
- 25) зона минимальных расстояний до магистральных или промышленных трубопроводов (газопроводов, нефтепроводов и нефтепродуктопроводов, аммиакопроводов);
- 26) охранная зона гидроэнергетического объекта;
- 27) охранная зона объектов инфраструктуры метрополитена;
- 28) охранная зона тепловых сетей.

Санитарно-защитные зоны и санитарные разрывы

Размер санитарно-защитной зоны и рекомендуемые минимальные разрывы устанавливаются в соответствии с СанПиН 2.2.1/2.1.1.1200-03. «Санитарно-защитные зоны и санитарная классификация предприятий, сооружений и иных объектов»

Санитарно-защитные зон предприятий, сооружений и иных объектов:

- от отдельно стоящих гипермаркетов, супермаркетов, торговых комплексов и центров, предприятий общественного питания, многофункциональных комплексов – 50 м;
- от автозаправочных и автогазозаправочных станций – 50-100 м;
- от станций технического обслуживания автомобилей – 50-100 м;
- от сооружений механической и биологической очистки, а также иловых площадок, и (или) сооружений для механической и биологической очистки с термической обработкой осадка в закрытых помещениях с расчетной производительностью очистных сооружений от 5 тысяч до 50 тысяч куб. м/сутки – 300 м;
- от сооружений механической и биологической очистки, а также иловых площадок и (или) сооружений для механической и биологической очистки с термической обработкой осадка в закрытых помещениях с расчетной производительностью очистных сооружений до 5 тысяч куб. м/сутки – 100 м;
- от насосных станции до 0,2 тыс. м³/сутки – 15 м;
- от насосных станции более 0,2 тыс. м³/сутки до 50,0 тыс.м³/сутки – 20 м;
- от локальных очистных сооружений от 0,2 тыс. м³/сутки до 5,0 тыс. м³/сутки - 200 м;
- от очистных сооружения поверхностного стока закрытого типа – 50 м;

- от ТЭЦ и районных котельных тепловой мощностью 200 Гкал и выше, работающих на газовом и газомазутном топливе (последний - как резервный) – ориентировочный размер зоны 300 м;

- от ТЭЦ и районных котельных тепловой мощностью менее 200 Гкал/час, работающие на твердом, жидком и газообразном топливе – ориентировочный размер зоны 100 м.

- Для автономных котельных размер санитарно-защитной зоны не устанавливается

Санитарные разрывы:

- от открытых автостоянок и паркингов – 10-50 м;
- от наземных гаражей-стоянок, паркингов закрытого типа – на основании результатов расчетов рассеивания загрязнений в атмосферном воздухе и уровней физического воздействия;

- от улиц и автомобильных дорог местного значения, а также вдоль стандартных маршрутов полета в зоне взлета и посадки воздушных судов – на основании расчетов рассеивания загрязнения атмосферного воздуха и физических факторов (шума, вибрации, электромагнитных полей и др.) с последующим проведением натурных исследований и измерений

Охранные зоны объектов инженерной инфраструктуры

Охранный зона объектов электроэнергетики (объектов электросетевого хозяйства и объектов по производству электрической энергии)

Воздушные и кабельные линии электропередачи, в соответствии с постановлением Правительства РФ от 24.02.2009 № 160 (ред. от 21.12.2018) «О порядке установления охранных зон объектов электросетевого хозяйства и особых условий использования земельных участков, расположенных в границах таких зон», имеют охранные зоны, ограничивающие минимальные допустимые расстояния по приближению к ним застройки. Охранные зоны для воздушных линий составляют коридоры вдоль линий в виде части поверхности участка земли и воздушного пространства (на высоту, соответствующую высоте опор воздушных ЛЭП), ограниченной параллельными вертикальными плоскостями, отстоящими по обе стороны ЛЭП от крайних проводов при неотклоненном их положении на расстоянии:

- для ВЛ-500 кВ – 30 метров;
- для ВЛ-220 кВ – 25 метров;
- для ВЛ-110 кВ – 20 метров;
- для ВЛ-35 кВ – 15 метров;
- для ВЛ-10 кВ – 10 метров;
- для ВЛ-6 кВ – 10 метров;

Вдоль подземных кабельных линий электропередачи также устанавливаются охранные зоны в виде участка земли, ограниченного параллельными вертикальными плоскостями, отстоящими от крайних кабелей на расстоянии 1 метра (независимо от напряжения).

Вокруг подстанций охранный зона устанавливается в виде части поверхности участка земли и воздушного пространства (на высоту, соответствующую высоте наивысшей точки подстанции), ограниченной вертикальными плоскостями, отстоящими от всех сторон ограждения подстанции по периметру на расстоянии равном охранный зоне от воздушных ЛЭП напряжением, соответствующим высшему классу напряжения подстанции.

Охранный зона трубопроводов (газопроводов, нефтепроводов и нефтепродуктопроводов, аммиакопроводов)

Охранные зоны газораспределительных сетей устанавливаются в соответствии с постановлением Правительства РФ от 20.11.2000 № 878. Для газораспределительных сетей устанавливаются следующие охранные зоны:

- вдоль трасс наружных газопроводов - в виде территории, ограниченной условными линиями, проходящими на расстоянии 2 метров с каждой стороны газопровода;

- вдоль трасс подземных газопроводов из полиэтиленовых труб при использовании медного провода для обозначения трассы газопровода - в виде территории, ограниченной условными линиями, проходящими на расстоянии 3 метров от газопровода со стороны провода и 2 метров - с противоположной стороны;

- вокруг отдельно стоящих газорегуляторных пунктов - в виде территории, ограниченной замкнутой линией, проведенной на расстоянии 10 метров от границ этих объектов.

Охранные зоны трубопроводов (газопроводов, нефтепроводов и нефтепродуктопроводов) устанавливаются в соответствии с «Правилами охраны магистральных трубопроводов», утвержденными Госгортехнадзором РФ от 22.04.1992. Для трубопроводов и неотъемлемых их частей устанавливаются следующие охранные зоны:

- вдоль трасс трубопроводов, транспортирующих нефть, природный газ, нефтепродукты, - в виде участка земли, ограниченного условными линиями, проходящими в 25 метрах от оси трубопровода с каждой стороны;

- вдоль подводных переходов - в виде участка водного пространства от водной поверхности до дна, заключенного между параллельными плоскостями, отстоящими от осей крайних ниток переходов на 100 метров с каждой стороны;

- вокруг технологических установок подготовки продукции к транспорту, промежуточных перекачивающих и наливных насосных станций, компрессорных и газораспределительных станций (в том числе контрольно-распределительных пунктов) - в виде участка земли, ограниченного замкнутой линией, отстоящей от границ территорий указанных объектов на 100 метров во все стороны.

Охранный зона линий и сооружений связи

Охранные зоны объектов связи устанавливаются «Правилами охраны линий и сооружений связи Российской Федерации», утвержденными постановлением Правительства РФ от 9 июня 1995 г. № 578 для обеспечения сохранности действующих кабельных, радиорелейных и воздушных линий связи и линий радиодиффузии, а также сооружений связи, повреждение которых нарушает нормальную работу взаимоувязанной сети связи.

На трассах кабельных и воздушных линий связи и линий радиодиффузии устанавливаются охранные зоны с особыми условиями использования:

- для подземных кабельных и для воздушных линий связи и линий радиодиффузии, расположенных вне населенных пунктов на безлесных участках, - в виде участков земли вдоль этих линий, определяемых параллельными прямыми, отстоящими от трассы подземного кабеля связи или от крайних проводов воздушных линий связи и линий радиодиффузии не менее чем на 2 метра с каждой стороны;

- для наземных и подземных необслуживаемых усилительных и регенерационных пунктов на кабельных линиях связи - в виде участков земли, определяемых замкнутой линией, отстоящей от центра установки усилительных и регенерационных пунктов или от границы их обвалования не менее чем на 3 метра и от контуров заземления не менее чем на 2 метра.

Охранная зона тепловых сетей

Охранные зоны тепловых сетей устанавливаются «Правилами теплоснабжения в Московской области», утвержденными Первым заместителем Председателя Правительства Московской области в 2002 г.

Охранные зоны тепловых сетей устанавливаются вдоль трасс прокладки тепловых сетей в виде земельных участков шириной, определяемой углом естественного откоса грунта, но не менее 3 метров в каждую сторону, считая от края строительных конструкций тепловых сетей, или от наружной поверхности изолированного теплопровода бесканальной прокладки.

Зона минимальных расстояний до магистральных или промышленных трубопроводов (газопроводов, нефтепроводов и нефтепродуктопроводов, аммиакопроводов)

Для линейных объектов (газопроводов, нефтепроводов и нефтепродуктопроводов) зона минимальных расстояний устанавливается в соответствии с таблицей 4 СП 36.13330.2012. Свод правил. Магистральные трубопроводы (утв. Приказом Госстроя от 25.12.2012 N 108/ГС).

Для площадных объектов (перекачивающих и наливных насосных станций, компрессорных и газораспределительных станций (в том числе контрольно-распределительных пунктов) зона минимальных расстояний устанавливается в соответствии с таблицей 5 СП 36.13330.2012. Свод правил. Магистральные трубопроводы (утв. Приказом Госстроя от 25.12.2012 N 108/ГС).

Зоны санитарной охраны источников питьевого и хозяйственно-бытового водоснабжения, а также устанавливаемые в случаях, предусмотренных Водным кодексом Российской Федерации, в отношении подземных водных объектов зоны специальной охраны

Границы зон санитарной охраны (ЗСО) источников водоснабжения устанавливаются в соответствии с СанПиН 2.1.4.1110-02 «Зоны санитарной охраны источников водоснабжения и водопроводов питьевого назначения».

ЗСО организуются в составе трех поясов: первый пояс (строгого режима) включает территорию расположения водозаборов, площадок всех водопроводных сооружений и водопроводящего канала. Его назначение – защита места водозабора и водозаборных сооружений от случайного или умышленного загрязнения и повреждения. Второй и третий пояса (пояса ограничений) включают территорию, предназначенную для предупреждения загрязнения воды источников водоснабжения.

Санитарная охрана водоводов обеспечивается санитарно - защитной полосой.

Ширину санитарно - защитной полосы следует принимать по обе стороны от крайних линий водовода:

а) при отсутствии грунтовых вод - не менее 10 м при диаметре водоводов до 1000 мм и не менее 20 м при диаметре водоводов более 1000 мм;

б) при наличии грунтовых вод - не менее 50 м вне зависимости от диаметра водоводов.

Зоны санитарной охраны источников питьевого водоснабжения г. Москвы.

Санитарно-защитная полоса от водоводов принимается в соответствии с требованиями СП 2.1.4.2625-10 «Зоны санитарной охраны источников питьевого водоснабжения г. Москвы»:

– территория по трассе водоводов 1-го подъема в пределах полосы отвода, но не менее 10 метров в каждую сторону от оси крайнего водовода.

5. Оценка возможного влияния планируемых для размещения объектов местного значения на комплексное развитие территории

Комплекс мероприятий по развитию объектов местного значения направлен на обеспечение реализации полномочий городского округа, а также на обеспечение возможности развития его экономики в целом с учетом приоритетных направлений, заложенных в стратегических документах комплексного социально-экономического развития. Реализация запланированных мероприятий учитывает действующие программы и нормативно-правовые акты с достижением заложенных в них целевых показателей.

Реализация мероприятий по строительству и реконструкции объектов местного значения окажет непосредственное положительное влияние на повышение комфортности среды проживания, оптимизацию экологической ситуации и улучшение здоровья населения, создаст благоприятные условия для деловой и социальной инициативы.

Ниже представлена оценка возможного влияния планируемых объектов на комплексное развитие территории.

Объекты электро-, тепло-, газо- и водоснабжения населения, водоотведение:

Данные объекты формируют систему инженерной инфраструктуры городского округа – комплекс инженерных сооружений и коммуникаций, обеспечивающих устойчивое развитие и функционирование городского округа. Размещение планируемых объектов инженерной инфраструктуры произведено в соответствии с общими планировочными принципами в отношении формирования территорий комплексной жилой застройки и развития застроенных территорий, формирования производственных зон, инвестиционных, обслуживающих и других видов объектов.

Размещение ряда объектов инженерной инфраструктуры местного значения требует установления зон с особыми условиями использования территорий. К таким зонам относятся:

- санитарно-защитные зоны предприятий, сооружений и иных объектов;
- зоны санитарной охраны источников питьевого и хозяйственно-бытового водоснабжения, а также устанавливаемые в случаях, предусмотренных Водным кодексом Российской Федерации, в отношении подземных водных объектов зоны специальной охраны;
- охранные зоны объектов инженерной инфраструктуры.

Автомобильные дороги местного значения, объекты транспортной инфраструктуры:

Планируемое размещение объектов местного значения в области автомобильных дорог местного значения и других объектов транспортной инфраструктуры выполнено с учетом мероприятий, изложенных в документах федерального, регионального и местного уровней. Развитие транспортного обслуживания и размещение объектов транспортной инфраструктуры учитывает ранее разработанные проекты, а также положения Схемы территориального планирования Московской области и Схемы территориального планирования транспортного обслуживания Московской области. Проектные предложения по развитию транспортной инфраструктуры и размещению соответствующих объектов приведены в разделе 2.

Повышение качества существующей транспортной инфраструктуры, повышение технических характеристик улично-дорожной сети, создание новых транспортных направлений улучшит транспортное сообщение, уменьшит затраты времени на передвижение, тем самым позволит повысить инвестиционную привлекательность территории, будет стимулировать развитие деловой активности, создание новых рабочих мест, развитие туристско-рекреационной деятельности и др.

Автомобильные дороги и другие элементы транспортной инфраструктуры могут быть зонами повышенной опасности для человека, так как здесь происходит совмещение потоков транспортных средств различного типа, объектов общественного транспорта с достаточно высокими скоростями. Для минимизации возможных аварийных ситуаций проектирование и строительство намечаемых объектов должно выполняться с соблюдением действующих технических регламентов и нормативов. Также, при строительстве объектов транспортной инфраструктуры должны учитываться требования создания безбарьерной среды для лиц с ограниченными возможностями.

Для уменьшения шумового воздействия от автомобильных дорог, проходящих вблизи жилой застройки, рекомендуется устройство шумозащитных экранов и формирование специального защитного озеленения.

Объекты социально-культурного и коммунально-бытового обслуживания населения:

Расчетные показатели планируемых объектов социально-культурного и коммунально-бытового обслуживания базируются на анализе обеспеченности населения объектами обслуживания местного значения и определения нормативного уровня показателей данных объектов.

Размещение планируемых объектов приведет к дальнейшему развитию сети объектов обслуживания, расширению номенклатуры и повышению качества оказываемых населению услуг. Осуществление указанных мероприятий послужит одним из факторов развития городского округа, повысит привлекательность территории для проживания, будет способствовать росту инвестиционной привлекательности территории, послужит основой для дальнейшего формирования и осуществления мероприятий по развитию и благоустройству территории.

Приложение 1. Финансово-экономическое обоснование стоимости строительства и реконструкции объектов местного значения социальной инфраструктуры

№ п/п	Виды объектов социальной инфраструктуры, показатель	Нормативный показатель обеспеченности населения объектами социальной инфраструктуры по РНП	Иной нормативный показатель обеспеченности населения объектами социальной инфраструктуры (разница ведомственного акта указывается в примечании)	Численность населения, тыс. чел.			Нормативная потребность обеспеченности населения объектами социальной инфраструктуры с учетом прироста численности населения и миграционных процессов				Всего объектов социальной инфраструктуры, введенных и эксплуатируемых за 2022 года на 01.01.2023 количество объектов/мощность		Дефицит "±" Профицит "±" объектов социальной инфраструктуры по состоянию на 01.01.2023			Планируется ввести объектов социальной инфраструктуры (количество/мощность) с 01.01.2023 по 2028 год в том числе:			Дефицит показателей на 01.01.2028		Предусмотрено в генеральном плане покрывающего дефицита на 01.01.2028		Потребность в средствах для ликвидации дефицита по состоянию на 01.01.2028 в соответствии с ген. планом (млн. рублей)		Дефицит показателей на 01.01.2023		Предусмотрено в генеральном плане покрывающего дефицита 02.01.2028-01.01.2043		Потребность в средствах для ликвидации дефицита по состоянию на 02.01.2028-01.01.2043 в соответствии с ген. планом (млн. рублей)		Дефицит показателей на конец реализации генерального плана				
				По данным Росстата	с учетом прироста населения и миграционных процессов (в том числе с учетом утвержденных ППТ и миграций, предусмотренных генеральным планом)	На 01.01.2023	На 01.01.2028	На 01.01.2043	На 01.01.2023	На 01.01.2028	На 01.01.2043	количество объектов	мощность	РНП	Иной нормативный показатель*	Всего	в том числе:			РНП	Иной нормативный показатель*	Объект	Мощность	Всего по НДС	в том числе за счет:		РНП	Иной нормативный показатель*	Объект	Мощность	Всего по НДС	в том числе за счет:		РНП	Иной нормативный показатель*
																	Федеральные	Московской области	Муниципальные						бюджетных средств	внебюджетных средств						бюджетных средств	внебюджетных средств		
																	в рамках ППТ																		
1. Объекты образования																																			
1.1. Дошкольные образовательные организации																																			
количество		0																																	
мощность, мест	65	2,99	16,02	16,85	194		1041	1095				194	0	0	0	0	0	1041		2	990	1299,53	0,00	1299,53	105		1	60	63,71	0,00	63,71	45			
Детский сад																					1	850	339,80	0,00	339,80										
Детский сад																					1	140	925,73	0,00	925,73										
Детский сад																																			
1.2. Образовательные организации кол.емкости/факт.наполняемость																																			
количество	135	0																			2														
мощность, мест		0	2,99	16,02	16,85	404		2163	2275			404	0	0	0	0	0	2163		2	2310	1885,43	0,00	1885,43	-35		0	0	0,00	0,00	0,00	-35			
фактическая наполняемость		0																																	
Образовательная школа																					1	1760	1436,52	0,00	1436,52										
Образовательная школа																					1	550	448,91	0,00	448,91										
2. Объекты физической культуры и спорта																																			
2.1. Плавательные спортивные сооружения, тыс. кв. м	0,9483	1,30	2,99	16,02	16,85	2,84	15,19	15,98				1,54	0,00	0,00	0,00	0,00	0,00	13,89									0,79		0,79	0,20	0,00	0,20	0,00		
2.2. Спортивные залы, тыс. кв. м площади пола	0,106	0,00	2,99	16,02	16,85	0,32	1,70	1,79				0,32	0,00	0,00	0,00	0,00	0,00	1,70			1,38	465,35	0,00	465,35		0,41		0,00	0,00	0,00	0,00	0,41			
2.3. Плавательные бассейны, кв. м зеркала воды	9,96	0	2,99	16,02	16,85	30	160	168				30	0	0	0	0	0	160			130					38		0	0,00	0,00	0,00	38			
2.4. Детская юношеская спортивная школа, мест		0	2,99	16,02	16,85	57	280	295				57	0	0	0	0	0	280				0	0,00	0,00	0,00	295		0	0,00	0,00	0,00	295			
3. Объекты культуры																																			
3.1. Культурно-просветное учреждение, мест зрительного зала																																			
	75	0	2,99	16,02	16,85	234	1202	1264				234	0	0	0	0	0	1202				0	0												
3.2. Детская школа искусств, мест		0	2,99	16,02	16,85	71	349	369				71	0	0	0	0	0	349				0	0,00	0,00	0,00		369		0	0	0,00	0,00	369		

Приложение 2. Техничко-экономические показатели. Проектные предложения*

Показатели	Единица измерения	Существующее положение	Первая очередь	Расчетный срок
Численность постоянного населения	тыс. чел.	2,99	16,02	16,85
Объекты местного значения (социально-культурного и коммунально-бытового обслуживания)				
Дошкольные образовательные учреждения	мест	н/д	990	1050
Дошкольные образовательные учреждения	единиц	н/д	2	3
Общеобразовательные школы	мест	н/д	2310	2310
Общеобразовательные школы	единиц	н/д	2	2
Культурно-досуговое учреждение	мест/кв. м	н/д	0	0
Детская школа искусств	мест	н/д	0	0
Плоскостные спортивные сооружения	тыс. кв.м	1,3	15,19	15,98
Спортивные залы	тыс. кв.м	0	1,38	1,38
Плавательные бассейны	кв. м зеркала воды	0	130	130
СДЮШ	мест	0	0	0
Предприятия торговли	тыс. кв.м	н/д	24,5	25,8
Предприятия общественного питания	посад. мест	н/д	641	674
Предприятия бытового обслуживания	рабочее место	н/д	175	184
Кладбища, площадь	единиц	0	0	0
в том числе резерв	га	-	-	-
Транспортная инфраструктура				
Протяженность автомобильных дорог	км	0,3	0,3	0,3
Протяженность улично-дорожной сети, в том числе:	км	14,21	15,51	15,51
Магистральных улиц	км	0	0,97	0,97
Улиц местного значения (улиц в жилой застройке)	км	14,21	14,54	14,54
Протяженность велосипедных дорожек	км	0,5	0,5	0,5
Инженерная инфраструктура				
Водоснабжение				
-расчетное потребление воды питьевого качества	тыс. куб. м/сутки	н/д	4,57	4,8
Водоотведение				
-объем водоотведения на очистные сооружения бытовых стоков	тыс. куб. м/сутки	н/д	4,25	4,48
-объем водоотведения на очистные сооружения поверхностного стока	тыс. куб. м/сутки	н/д	0,8	2,56
Теплоснабжение				

* Основные планируемые показатели развития территории являются прогнозными оценками и приводятся в информационно справочных целях

Показатели	Единица измерения	Существующее положение	Первая очередь	Расчетный срок
Расход тепла, всего	Гкал/час	0,11	29,83	53,96
Газоснабжение				
- потребление газа	тыс.куб.м/год	н/д	9696	17651
Электроснабжение				
- Расчетный прирост нагрузки на шинах 6 (10) кВ ЦП	МВт	37,872	53,472	58,9
Связь				
- расчетный прирост номерной емкости телефонной сети	тыс. номеров	н/д	6,01	6,48