



**АДМИНИСТРАЦИЯ**  
**ОДИНЦОВСКОГО ГОРОДСКОГО ОКРУГА**  
**МОСКОВСКОЙ ОБЛАСТИ**

**ПОСТАНОВЛЕНИЕ**  
**от 11.03.2024 № 1326**

об установлении публичного сервитута в порядке главы V.7. Земельного кодекса Российской Федерации по адресу (местоположение): Московская область, Одинцовский городской округ, п. Покровское в пользу Акционерного общества «Мособлгаз» в целях размещения линейного объекта системы газоснабжения

В соответствии с Земельным кодексом Российской Федерации, Федеральным законом от 06.10.2003 № 131-ФЗ «Об общих принципах организации местного самоуправления в Российской Федерации», Законом Московской области № 23/96-ОЗ «О регулировании земельных отношений в Московской области», руководствуясь Уставом Одинцовского городского округа Московской области, учитывая ходатайство Акционерного общества «Мособлгаз» (ИНН: 5032292612, ОГРН: 1175024034734, адрес юридического лица: 143082, Московская область, г. Одинцово, д. Раздоры, км 1-й (Рублево-Успенское шоссе тер.), д. 1, корп/этаж Б/9, кабинет 901) от 07.02.2024 № Р001-8312869498-81805231,

**ПОСТАНОВЛЯЮ:**

1. Установить публичный сервитут на срок 120 месяцев в отношении части земельного участка с кадастровым номером 50:20:0000000:304532, в пользу Акционерного общества «Мособлгаз», в целях размещения линейного объекта системы газоснабжения «Газопровод высокого давления  $P \leq 0,6$  МПа, ПРГ, газопровод среднего давления  $P \leq 0,3$  МПа. Догазификация населенного пункта - с. Покровское, расположенного по адресу: Московская область, Одинцовский г.о.» для выполнения мероприятий по подводке газа до границ негазифицированных домовладений, расположенных в газифицированных населенных пунктах, в границах в соответствии с приложением к настоящему Постановлению.

Срок, в течение которого использование части земельного участка, указанного в абзаце 1 пункта 1 настоящего постановления и (или) расположенных на нем объектов недвижимого имущества в соответствии с разрешенным использованием будет невозможно или существенно затруднено (при возникновении таких обстоятельств) в связи с осуществлением сервитута: 1 (один) месяц для строительства.

Решение об установлении публичного сервитута принимается в соответствии с договором от 01.11.2022 № 03/11866-Д26109-22 о подключении (технологическом присоединении) газоиспользующего оборудования к сети газораспределения в рамках догазификации, договором № 03/262-Д26953-23 о поставке природного газа и подключении (технологическом присоединении) газоиспользующего оборудования к сети газораспределения в рамках догазификации, договором от 11.01.2024 № 80662934 на прокладку инженерных коммуникаций в границах полосы отвода автомобильной дороги общего пользования регионального или межмуниципального значения.

Порядок установления зон с особыми условиями использования территорий и содержание ограничений прав на земельные участки в границах таких зон, в целях размещения газораспределительных сетей определен Постановлением Правительства Российской Федерации от 20.11.2000 № 878 «Об утверждении Правил охраны газораспределительных сетей».

Акционерное общество «Мособлгаз»: - обязано привести часть земельного участка, указанного в абзаце 1 пункта 1 постановления в состояние, пригодное для использования в соответствии с видом разрешенного использования, в срок не позднее чем 3 месяца после завершения деятельности, для осуществления которой установлен публичный сервитут; - направить в Администрацию Одинцовского городского округа Московской области подготовленные в соответствии с Приложением к настоящему Постановлению сведения о границах публичного сервитута в электронном виде в формате XML в течении трех рабочих дней с момента принятия настоящего Постановления.

2. Администрации в течение 5 рабочих дней направить копию настоящего Постановления в Управление Федеральной службы государственной регистрации, кадастра и картографии по Московской области для внесения сведений об установлении публичного сервитута в отношении земельного участка, указанного в пункте 1 настоящего Постановления, в Единый государственный реестр недвижимости.

3. Администрации в течение 5 рабочих дней разместить настоящее Постановление на официальном информационном сайте администрации - <http://www.odin.ru> в информационно-телекоммуникационной сети «Интернет».

4. Комитету по управлению муниципальным имуществом Администрации Одинцовского городского округа Московской области в течение 5 рабочих дней направить владельцу публичного сервитута копию настоящего Постановления, сведения о лицах, являющихся правообладателями земельных участков, сведения о лицах, подавших заявления об учете их прав (обременений прав) на земельные участки, способах связи с ними, копии документов, подтверждающих права указанных лиц на земельные участки.

5. Контроль за выполнением настоящего Постановления возложить на заместителя Главы Одинцовского городского округа – начальника Управления правового обеспечения Администрации Одинцовского городского округа Тесля А.А.

Глава Одинцовского  
городского округа



А.Р. Иванов

**ГРАФИЧЕСКОЕ ОПИСАНИЕ**  
**местоположения границ населенных пунктов, территориальных**  
**зон, особо охраняемых природных территорий, зон с особыми**  
**условиями использования территории**

*Публичный сервитут в целях размещения объекта «Газопровод высокого давления  $P \leq 0,6$  МПа, ПРГ, газопровод среднего давления  $P \leq 0,3$  МПа. Догазификация населенного пункта, расположенного по адресу: Московская область, Одинцовский г.о., п. Покровское»*

(наименование объекта, местоположение границ которого описано (далее - объект))

**Раздел 1**

Сведения об объекте		
№ п/п	Характеристики объекта	Описание характеристик
1	2	3
1	Местоположение объекта	Московская область, Одинцовский г.о., Покровское п
2	Площадь объекта $\pm$ величина погрешности определения площади ( $P \pm \Delta P$ )	$308 \text{ м}^2 \pm 31 \text{ м}^2$
3	Иные характеристики объекта	Вид объекта реестра границ: Зона с особыми условиями использования территории Вид объекта по документу: Публичный сервитут в целях размещения объекта «Газопровод высокого давления $P \leq 0,6$ МПа, ПРГ, газопровод среднего давления $P \leq 0,3$ МПа. Догазификация населенного пункта, расположенного по адресу: Московская область, Одинцовский г.о., п. Покровское»

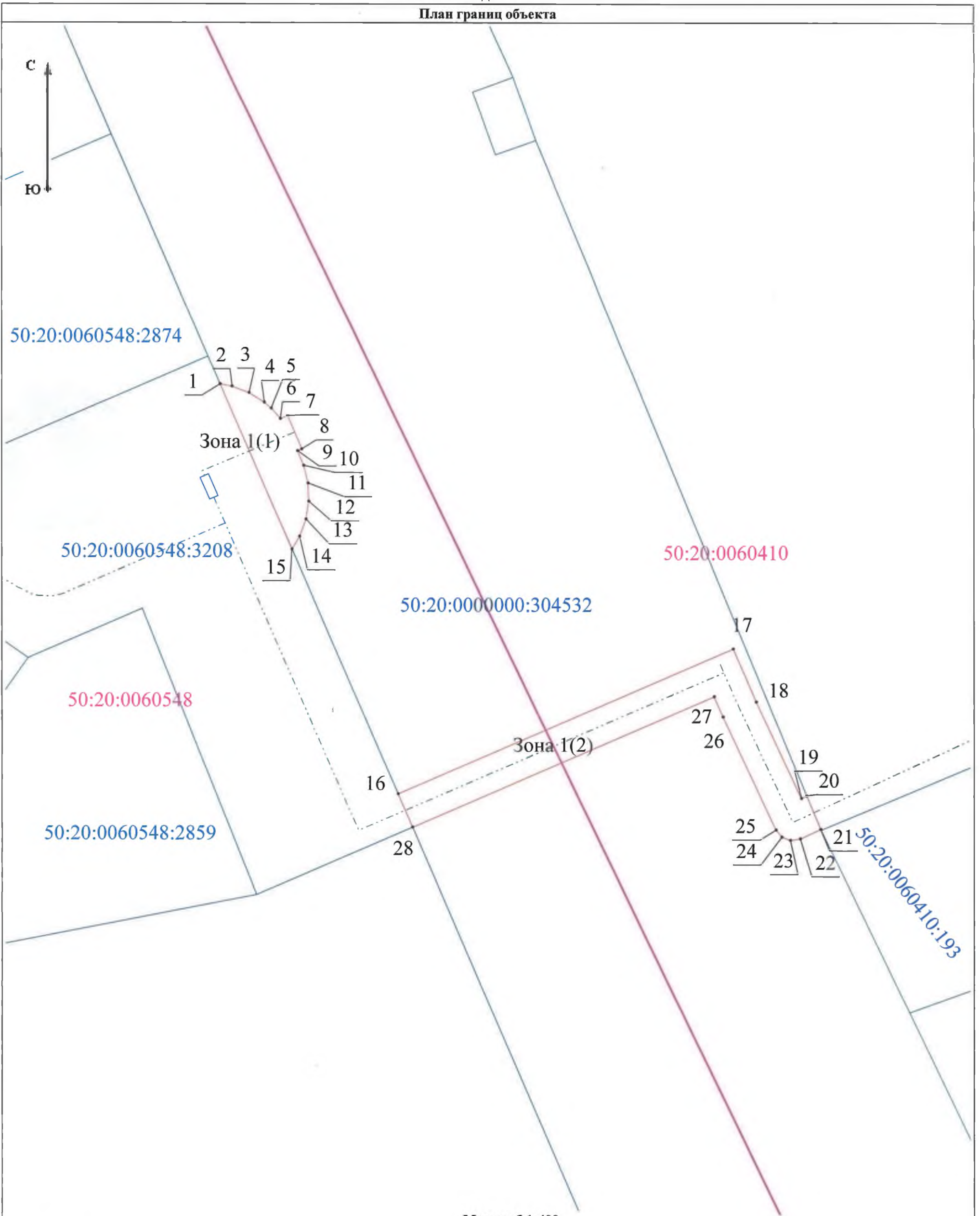
**Раздел 2**

**Сведения о местоположении границ объекта**

<b>1. Система координат</b> МСК-50, зона 2					
<b>2. Сведения о характерных точках границ объекта</b>					
Обозначение характерных точек границ	Координаты, м		Метод определения координат характерной точки	Средняя квадратическая погрешность положения характерной точки (Mt), м	Описание обозначения точки на местности (при наличии)
	X	Y			
1	2	3	4	5	6
<b>Зона 1(1)</b>					
1	458 177,73	2 145 353,54	Аналитический метод	0,50	—
2	458 177,48	2 145 354,85		0,50	
3	458 176,77	2 145 356,72		0,50	
4	458 175,71	2 145 358,41		0,50	
5	458 175,06	2 145 359,17		0,50	
6	458 173,92	2 145 360,17		0,50	
7	458 174,26	2 145 360,97		0,50	
8	458 170,56	2 145 362,51		0,50	
9	458 170,37	2 145 362,06		0,50	
10	458 168,76	2 145 362,73		0,50	
11	458 166,82	2 145 363,20		0,50	
12	458 164,82	2 145 363,28		0,50	
13	458 162,85	2 145 362,96		0,50	
14	458 160,98	2 145 362,25		0,50	
15	458 159,59	2 145 361,41		0,50	
1	458 177,73	2 145 353,54	0,50		
<b>Зона 1(2)</b>					
16	458 132,68	2 145 373,08	Аналитический метод	0,50	—
17	458 148,65	2 145 409,91		0,50	
18	458 142,80	2 145 412,44		0,50	
19	458 132,19	2 145 417,38		0,50	
20	458 132,46	2 145 417,97		0,50	
21	458 128,76	2 145 419,49		0,50	
22	458 127,72	2 145 417,25		0,50	
23	458 127,55	2 145 416,16		0,50	
24	458 127,91	2 145 415,23		0,50	
25	458 128,69	2 145 414,60		0,50	
26	458 141,16	2 145 408,80		0,50	
27	458 143,39	2 145 407,83		0,50	
28	458 129,01	2 145 374,67	0,50		
16	458 132,68	2 145 373,08	0,50		
<b>3. Сведения о характерных точках части (частей) границы объекта</b>					
1	2	3	4	5	6
—	—	—	—	—	—



Раздел 4  
План границ объекта



Масштаб 1:400

Условные обозначения:

- Зона 1 - Обозначение вновь образованной части границы ЗОУИТ
- 1 - Обозначение характерной точки
- 901 - Обозначение и граница существующих объектов недвижимости

- Вновь образованная часть контура публичного сервитута, сведения о которой достаточны для определения ее местоположения
- 50:23:0020215 - Обозначение и граница кадастрового квартала
- Проектируемый газопровод

Подпись



Дата

20 декабря 2023 г.

Место для оттиска печати (при наличии) лица, составившего описание местоположения границ объекта

**ТЕКСТОВОЕ ОПИСАНИЕ****местоположения границ населенных пунктов, территориальных зон**

<b>Прохождение границы</b>		<b>Описание прохождения границы</b>
<b>от точки</b>	<b>до точки</b>	
<b>1</b>	<b>2</b>	<b>3</b>
—	—	—