



**АДМИНИСТРАЦИЯ
ОДИНЦОВСКОГО ГОРОДСКОГО ОКРУГА
МОСКОВСКОЙ ОБЛАСТИ**

**ПОСТАНОВЛЕНИЕ
от 15.05.2024 № 2865**

об установлении публичного сервитута в порядке главы V.7. Земельного кодекса Российской Федерации по адресу (местоположение): Московская область, Одинцовский городской округ, г. Кубинка в пользу Государственного унитарного предприятия Московской области «Электросеть» в целях реконструкции, эксплуатации, капитального ремонта существующего объекта электросетевого хозяйства и его неотъемлемых технологических частей

В соответствии с Земельным кодексом Российской Федерации, Федеральным законом от 06.10.2003 № 131-ФЗ «Об общих принципах организации местного самоуправления в Российской Федерации», Законом Московской области № 23/96-ОЗ «О регулировании земельных отношений в Московской области», руководствуясь Уставом Одинцовского городского округа Московской области, учитывая ходатайство Государственного унитарного предприятия Московской области «Электросеть» (ОГРН: 1025007070285, ИНН: 5052002110) от 15.04.2024 № P001-4500432781-83803319,

ПОСТАНОВЛЯЮ:

1. Установить публичный сервитут на срок 588 месяцев в отношении части земельного участка с кадастровым номером 50:20:0100105:131, а также в отношении земель, государственная собственность на которые разграничена, в кадастровом квартале 50:20:0100105, в пользу Государственного унитарного предприятия Московской области «Электросеть», в целях реконструкции, эксплуатации, капитального ремонта существующего объекта электросетевого хозяйства и его неотъемлемых технологических частей - нежилого здания кадастровый номер 50:20:0100105:1576, находящегося в собственности Московской области, о чем в Едином государственном реестре недвижимости 30.01.2024 сделана запись

регистрации № 50:20:0100105:1576-50/414/2024-5, закреплённого распоряжением Министерства имущественных отношений Московской области от 29.11.2023 № 15ВР-2773 на праве хозяйственного ведения за Государственным унитарным предприятием Московской области «Электросеть», в границах в соответствии с приложением к настоящему Постановлению.

Порядок установления зон с особыми условиями использования территорий и содержание ограничений прав на земельные участки в границах таких зон, в целях размещения объектов электросетевого хозяйства определен Постановлением Правительства Российской Федерации от 24.02.2009 № 160 «О порядке установления охранных зон объектов электросетевого хозяйства и особых условий использования земельных участков, расположенных в границах таких зон».

Государственное унитарное предприятие Московской области «Электросеть» обязано: - обязано привести часть земельного участка, указанного в абзаце 1 пункта 1 постановления и земли, государственная собственность на которые разграничена в состоянии, пригодное для использования в соответствии с видом разрешенного использования, в срок не позднее чем 3 месяца после завершения деятельности, для осуществления которой установлен публичный сервитут; - направить в Администрацию Одинцовского городского округа Московской области подготовленные в соответствии с Приложением к настоящему Постановлению сведения о границах публичного сервитута в электронном виде в формате XML в течении 3 рабочих дней с момента принятия настоящего Постановления.

2. Администрации в течение 5 рабочих дней направить копию настоящего Постановления в Управление Федеральной службы государственной регистрации, кадастра и картографии по Московской области для внесения сведений об установлении публичного сервитута в отношении земельного участка, указанного в пункте 1 настоящего Постановления, в Единый государственный реестр недвижимости.

3. Администрации в течение 5 рабочих дней разместить настоящее Постановление на официальном информационном сайте администрации - <http://www.odin.ru> в информационно-телекоммуникационной сети «Интернет».

4. Комитету по управлению муниципальным имуществом Администрации Одинцовского городского округа Московской области в течение 5 рабочих дней направить владельцу публичного сервитута копию настоящего Постановления, сведения о лицах, являющихся правообладателями земельных участков, сведения о лицах, подавших заявления об учете их прав (обременений прав) на земельные участки, способах связи с ними, копии документов, подтверждающих права указанных лиц на земельные участки.

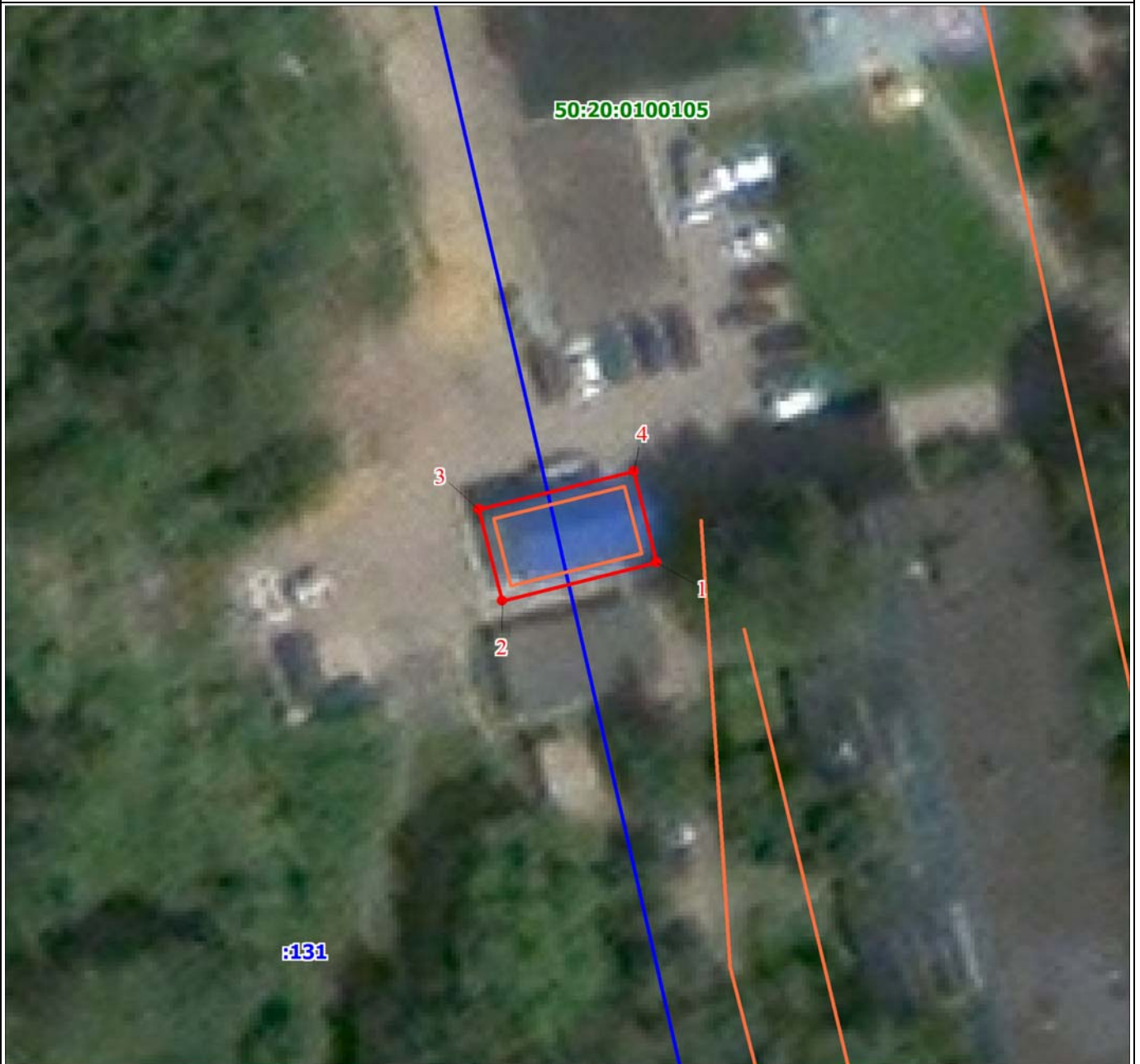
5. Контроль за выполнением настоящего Постановления возложить на заместителя Главы Одинцовского городского округа – начальника Управления правового обеспечения Администрации Одинцовского городского округа Московской области Тесля А.А.

Глава Одинцовского
городского округа



А.Р. Иванов

План границ объекта



Масштаб 1:500

Используемые условные знаки и обозначения:

Условные обозначения представлены на листе 3

Подпись










Шальгин Н. В.
№ 24-10/94

Дата 05 апреля 2024 г.

Место для оттиска печати (при наличии) лица, составившего описание местоположения границ объекта



Условные обозначения

	Характерная точка границы объекта
	Надписи номеров характерных точек границы объекта
	Существующая часть границы, имеющиеся в ЕГРН сведения о которой достаточны для определения ее местоположения
	Надписи кадастрового номера земельного участка
	Граница объекта
	Граница кадастрового квартала
	Обозначение кадастрового квартала
	Объект электросетевого хозяйства, в отношении которого устанавливается публичный сервитут

ГРАФИЧЕСКОЕ ОПИСАНИЕ

местоположения границ населенных пунктов, территориальных зон, особо охраняемых природных территорий, зон с особыми условиями использования территории

Публичный сервитут установлен в целях реконструкции, эксплуатации капитального ремонта существующего объекта электросетевого хозяйства и его неотъемлемых технологических частей – нежилое здание, кадастровый номер 50:20:0100105:1576

(наименование объекта, местоположение границ которого описано (далее - объект))

Сведения об объекте					
№ п/п	Характеристики объекта			Описание характеристик	
1	2			3	
1	Местоположение объекта			Московская область, Одинцово г, Кубинка г	
2	Площадь объекта ± величина погрешности определения площади ($P \pm \Delta P$), м ²			96 ± 3	
3	Иные характеристики объекта			1. Публичный сервитут установлен в целях реконструкции, эксплуатации капитального ремонта существующего объекта электросетевого хозяйства и его неотъемлемых технологических частей – нежилое здание, кадастровый номер 50:20:0100105:1576	
Сведения о местоположении границ объекта					
1. Система координат МСК-50, зона 2					
2. Сведения о характерных точках границ объекта					
Обозначение характерных точек границ	Координаты, м		Метод определения координат характерной точки	Средняя квадратическая погрешность положения характерной точки (Mt), м	Описание обозначения точки на местности (при наличии)
	X	Y			
1	2	3	4	5	6
1	450026.36	2137198.74	Геодезический метод	0.1	-
2	450023.57	2137186.31	Геодезический метод	0.1	-
3	450030.91	2137184.59	Геодезический метод	0.1	-
4	450033.67	2137197.09	Геодезический метод	0.1	-
1	450026.36	2137198.74	Геодезический метод	0.1	-