



**АДМИНИСТРАЦИЯ
ОДИНЦОВСКОГО ГОРОДСКОГО ОКРУГА
МОСКОВСКОЙ ОБЛАСТИ**

**ПОСТАНОВЛЕНИЕ
от 11.06.2024 № 3436**

об установлении публичного сервитута в порядке главы V.7. Земельного кодекса Российской Федерации по адресу (местоположение): Московская область, Одинцовский городской округ, в пользу Акционерного общества «Мособлгаз» в целях размещения линейного объекта системы газоснабжения

В соответствии с Земельным кодексом Российской Федерации, Федеральным законом от 06.10.2003 № 131-ФЗ «Об общих принципах организации местного самоуправления в Российской Федерации», Законом Московской области № 23/96-ОЗ «О регулировании земельных отношений в Московской области», руководствуясь Уставом Одинцовского городского округа Московской области, учитывая ходатайство Акционерного общества «Мособлгаз» (ИНН: 5032292612, ОГРН: 1175024034734, адрес юридического лица: 143082, Московская область, г. Одинцово, д. Раздоры, км 1-й (Рублево-Успенское шоссе тер.), д. 1, корп/этаж Б/9, кабинет 901) от 29.05.2024 № P001-8312869498-84992080,

ПОСТАНОВЛЯЮ:

1. Установить публичный сервитут на срок 120 месяцев в отношении земельных участков, согласно приложению № 1 к настоящему Постановлению, в пользу Акционерного

общества «Мособлгаз», в целях размещения линейного объекта системы газоснабжения «Распределительный газопровод высокого давления $P \leq 0,6$ МПа с установкой газорегуляторного пункта (ГРПШ), распределительный газопровод среднего давления $P \leq 0,3$ МПа, расположенный по адресу: Московская область, Одинцовский городской округ, п. Часцы. Догазификация населенного пункта - п. Часцы, расположенного по адресу: Московская область, Одинцовский городской округ» для выполнения мероприятий по подводке газа до границ негазифицированных домовладений, расположенных в газифицированных населенных пунктах, в границах в соответствии с приложением № 2 к настоящему Постановлению.

Срок, в течение которого использование частей земельных участков, указанных в абзаце 1 пункта 1 настоящего Постановления и (или) расположенных на них объектов недвижимого имущества в соответствии с разрешенным использованием будет невозможно или существенно затруднено (при возникновении таких обстоятельств) в связи с осуществлением сервитута: 3 месяца для строительства.

Решение об установлении публичного сервитута принимается в соответствии с Перечнем поручений по реализации Послания Президента Федеральному Собранию, утвержденному Президентом Российской Федерации от 02.05.2021 № Пр-753, Планом мероприятий («дорожной картой») по внедрению социально ориентированной и экономически эффективной системы газификации и газоснабжения субъектов Российской Федерации, утвержденным распоряжением Правительства Российской Федерации от 30.04.2021 № 1152-р, договором о поставке природного газа и подключении (технологическом присоединении) газоиспользующего оборудования к сети газораспределения в рамках догазификации № 03/1543-Д00813-24, договором на прокладку и эксплуатацию инженерных коммуникаций-газопроводов в полосе отвода автомобильной дороги общего пользования муниципального значения Московской области от 12.12.2022 № 85/22.

Порядок установления зон с особыми условиями использования территорий и содержание ограничений прав на земельные участки в границах таких зон, в целях размещения газораспределительных сетей определен Постановлением Правительства Российской Федерации от 20.11.2000 № 878 «Об утверждении Правил охраны газораспределительных сетей».

Акционерное общество «Мособлгаз» обязано: привести части земельных участков, указанных в абзаце 1 пункта 1 настоящего Постановления в состояние, пригодное для использования в соответствии с видом разрешенного использования, в срок не позднее чем 3 месяца после завершения деятельности, для осуществления которой установлен публичный сервитут; направить в Администрацию Одинцовского городского округа Московской области подготовленные в соответствии с приложением к настоящему Постановлению сведения о границах публичного сервитута в электронном виде в течение 3 рабочих дней с момента принятия настоящего Постановления.

2. Администрации в течение 5 рабочих дней направить копию настоящего Постановления в Управление Федеральной службы государственной регистрации, кадастра и картографии по Московской области для внесения сведений об установлении публичного сервитута в отношении земельных участков, указанных в пункте 1 настоящего Постановления, в Единый государственный реестр недвижимости.

3. Администрации в течение 5 рабочих дней разместить настоящее Постановление на официальном информационном сайте администрации - <http://www.odin.ru> в информационно-телекоммуникационной сети «Интернет».

4. Комитету по управлению муниципальным имуществом Администрации Одинцовского городского округа Московской области в течение 5 рабочих дней направить обладателю публичного сервитута копию настоящего Постановления, сведения о лицах, являющихся правообладателями земельных участков, сведения о лицах, подавших заявления об учете их прав (обременений прав) на земельные участки, способах связи с ними, копии документов, подтверждающих права указанных лиц на земельные участки.

5. Контроль за выполнением настоящего Постановления возложить на заместителя Главы Одинцовского городского округа – начальника Управления правового обеспечения Администрации Одинцовского городского округа Тесля А.А.

Глава Одинцовского
городского округа



А.Р. Иванов

**Приложение № 1
к Постановлению
от 11.06.2024 № 3436**

№	Кадастровый номер земельного участка	Адрес / описание местоположения
1	2	3
1	50:20:0060112:72	Местоположение установлено относительно ориентира, расположенного в границах участка. Почтовый адрес ориентира: обл. Московская, р-н Одинцовский, с/о Часцовский, в районе дер. Часцы, уч-к 2
2	50:20:0060112:66	Местоположение установлено относительно ориентира, расположенного в границах участка. Почтовый адрес ориентира: обл. Московская, р-н Одинцовский, с/о Часцовский, в районе дер. Часцы, уч-к 3

ОПИСАНИЕ ГРАНИЦ ПУБЛИЧНОГО СЕРВИТУТА

Публичный сервитут в целях строительства, реконструкции, эксплуатации линейных объектов системы газоснабжения - «Распределительный газопровод среднего давления $P \leq 0,3$ МПа с установкой газорегуляторного пункта (ГРПШ), расположенный по адресу: Московская область, г.о. Одинцовский, п. Часцы. Догазификация населенного пункта - п. Часцы, расположенного по адресу: Московская область, г.о. Одинцовский»

(наименование объекта, местоположение границ которого описано (далее - объект))

Раздел 1

Сведения об объекте		
№ п/п	Характеристики объекта	Описание характеристик
1	2	3
1	Местоположение объекта	Московская область, р-н Одинцовский
2	Площадь объекта \pm величина погрешности определения площади ($P \pm \Delta P$)	1 433 м ² \pm 13 м ²
3	Иные характеристики объекта	

Раздел 2

Сведения о местоположении границ объекта

1. Система координат МСК-50, зона 2					
2. Сведения о характерных точках границ объекта					
Обозначение характерных точек границ	Координаты, м		Метод определения координат характерной точки	Средняя квадратическая погрешность положения характерной точки (Mt), м	Описание обозначения точки на местности (при наличии)
	X	Y			
1	2	3	4	5	6
Зона 1					
1	454 046,62	2 147 492,15	Метод спутниковых геодезических измерений (определений)	0,10	—
2	454 047,91	2 147 504,04		0,10	
3	454 047,25	2 147 507,66		0,10	
4	454 046,20	2 147 509,71		0,10	
5	454 045,77	2 147 509,99		0,10	
6	454 041,86	2 147 511,21		0,10	
7	454 040,66	2 147 507,42		0,10	
8	454 044,09	2 147 506,30		0,10	
9	454 042,60	2 147 492,58		0,10	
1	454 046,62	2 147 492,15		0,10	
Зона 2					
10	453 910,20	2 147 559,59	Метод спутниковых геодезических измерений (определений)	0,10	—
11	453 901,26	2 147 559,94		0,10	
12	453 859,45	2 147 560,80		0,10	
13	453 849,38	2 147 560,86		0,10	
14	453 840,29	2 147 548,82		0,10	
15	453 833,32	2 147 536,94		0,10	

Раздел 2

Сведения о местоположении границ объекта

1	2	3	4	5	6
16	453 812,09	2 147 544,11	Метод спутниковых геодезических измерений (определений)	0,10	—
17	453 806,46	2 147 548,87		0,10	
18	453 805,78	2 147 546,77		0,10	
19	453 803,42	2 147 546,20		0,10	
20	453 810,08	2 147 540,57		0,10	
21	453 835,12	2 147 532,10		0,10	
22	453 843,62	2 147 546,59		0,10	
23	453 854,28	2 147 560,71		0,10	
10	453 910,20	2 147 559,59		0,10	
Зона 3					
24	453 803,59	2 147 551,30	Метод спутниковых геодезических измерений (определений)	0,10	—
25	453 801,69	2 147 552,91		0,10	
26	453 779,26	2 147 554,07		0,10	
27	453 775,10	2 147 552,88		0,10	
28	453 799,73	2 147 549,32		0,10	
29	453 803,19	2 147 549,82		0,10	
24	453 803,59	2 147 551,30		0,10	
Зона 4					
30	453 751,56	2 147 502,61	Метод спутниковых геодезических измерений (определений)	0,10	—
31	453 752,48	2 147 506,70		0,10	
32	453 753,16	2 147 511,01		0,10	

Раздел 2

Сведения о местоположении границ объекта

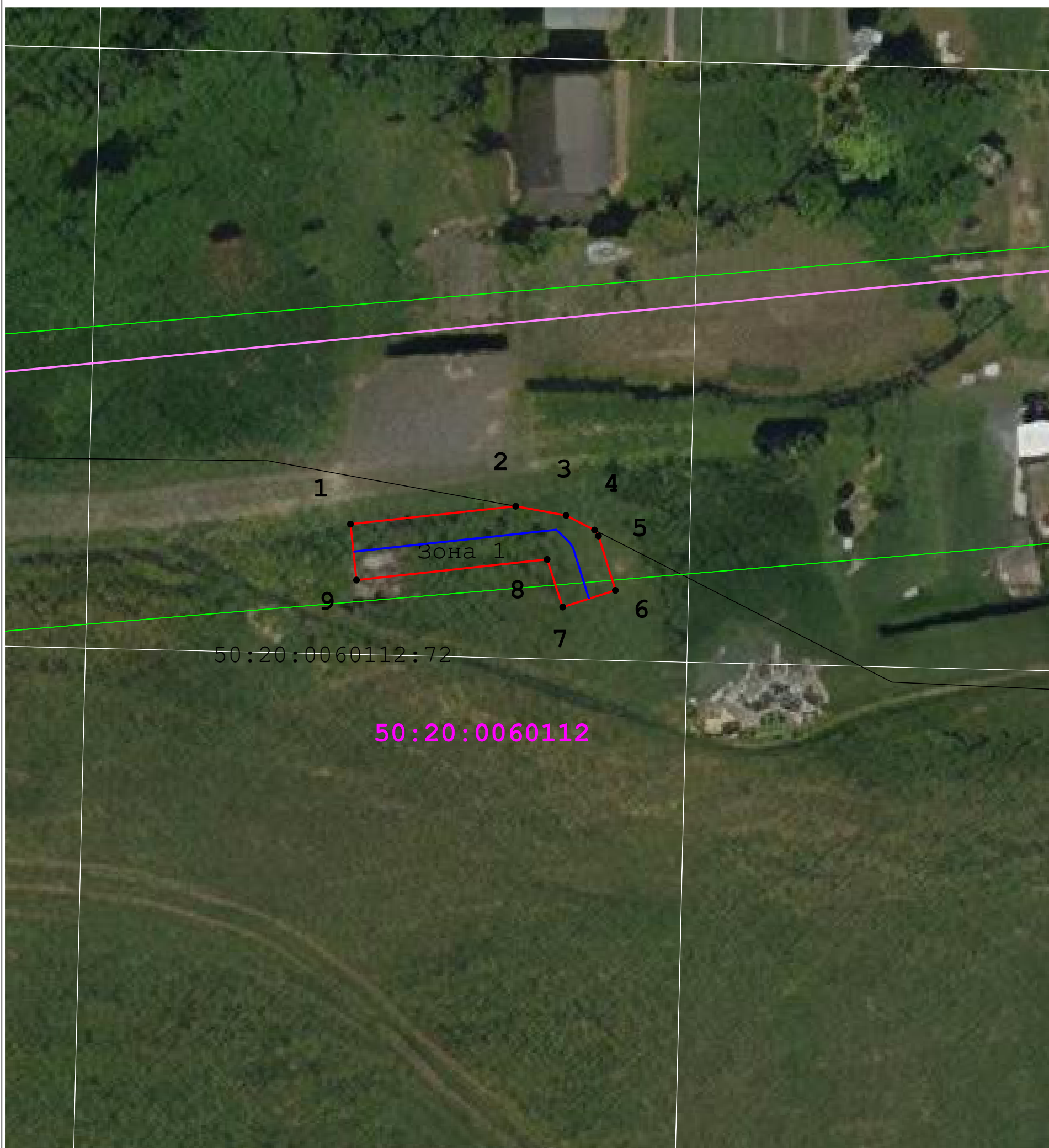
1	2	3	4	5	6
33	453 751,03	2 147 502,69	Метод спутниковых геодезических измерений (определений)	0,10	—
30	453 751,56	2 147 502,61		0,10	—
Зона 5					
34	454 131,61	2 147 909,51	Метод спутниковых геодезических измерений (определений)	0,10	—
35	454 132,84	2 147 913,30		0,10	—
36	454 130,68	2 147 913,97		0,10	—
37	454 145,14	2 147 964,32		0,10	—
38	454 157,29	2 148 006,65		0,10	—
39	454 169,19	2 148 047,60		0,10	—
40	454 166,82	2 148 049,29		0,10	—
41	454 172,55	2 148 061,77		0,10	—
42	454 173,95	2 148 063,79		0,10	—
43	454 182,02	2 148 091,25		0,10	—
44	454 194,45	2 148 133,80		0,10	—
45	454 201,27	2 148 150,19		0,10	—
46	454 207,85	2 148 155,46		0,10	—
47	454 208,78	2 148 156,58		0,10	—
48	454 210,51	2 148 161,33		0,10	—
49	454 213,18	2 148 168,30		0,10	—
50	454 212,94	2 148 167,85		0,10	—

Раздел 2

Сведения о местоположении границ объекта					
1	2	3	4	5	6
51	454 205,03	2 148 158,33	Метод спутниковых геодезических измерений (определений)	0,10	—
52	454 197,97	2 148 152,67		0,10	
53	454 190,67	2 148 135,13		0,10	
54	454 125,75	2 147 911,29		0,10	
34	454 131,61	2 147 909,51		0,10	
3. Сведения о характерных точках части (частей) границы объекта					
1	2	3	4	5	6
—	—	—	—	—	—

Раздел 4

Схема границ публичного сервитута



Масштаб 1:300

Используемые условные знаки и обозначения:

_____ - Существующие земельные участки по сведениям ЕГРН

_____ - Границы публичного сервитута

● - Характерная точка границ публичного сервитута

50:04:0080401:14 - Кадастровый номер земельного участка

_____ - Проектное местоположение инженерного сооружения

50:14:0030417 - Обозначение кадастрового квартала

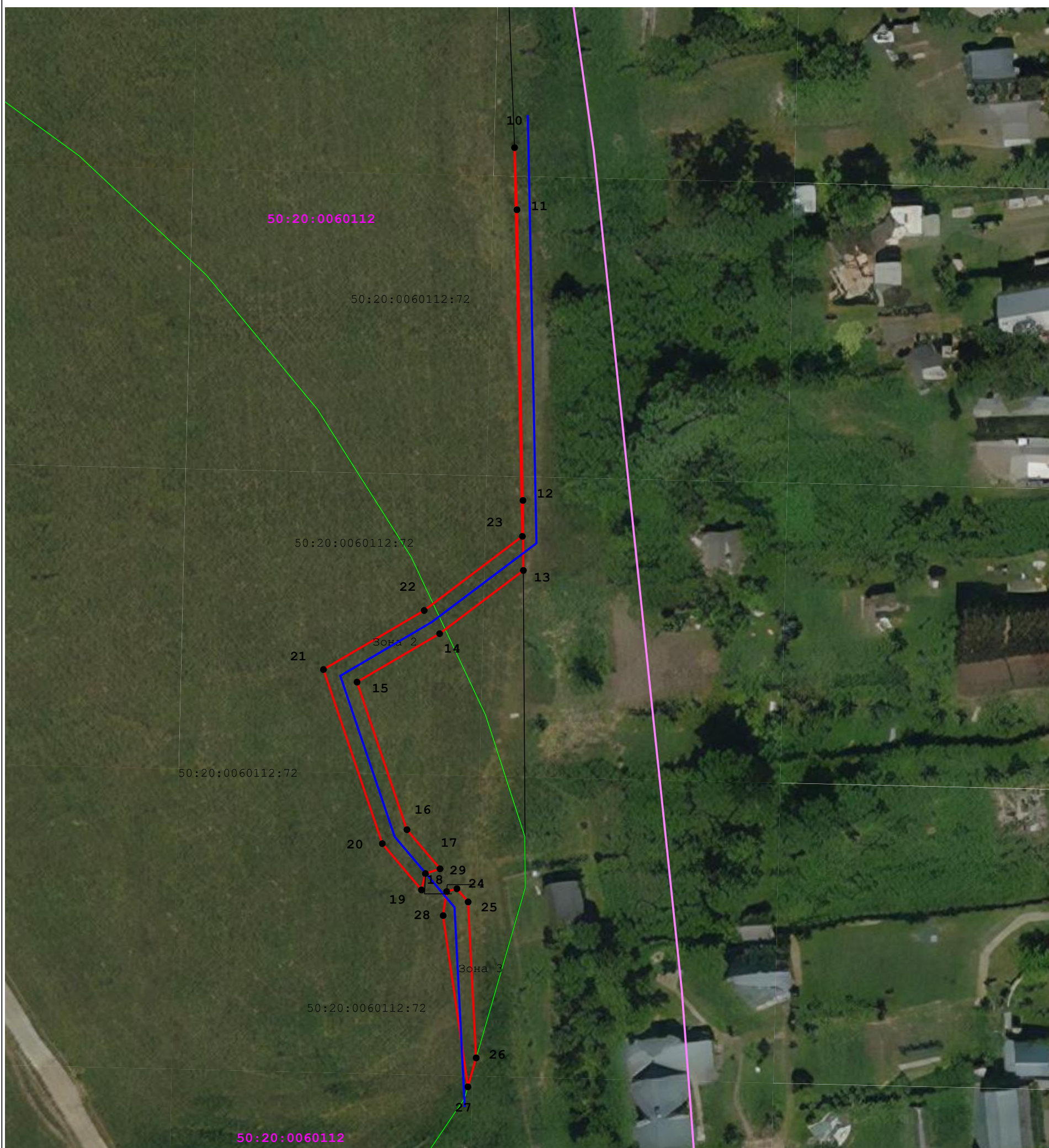
Подпись _____ Дата « 23 » мая 20 24 г.

Место для оттиска печати (при наличии) лица, составившего описание местоположения границ объекта



Раздел 4

Схема границ публичного сервитута



Масштаб 1:600

Используемые условные знаки и обозначения:

- _____ - Существующие земельные участки по сведениям ЕГРН
- _____ - Границы публичного сервитута
- - Характерная точка границ публичного сервитута
- 50:04:0080401:14 - Кадастровый номер земельного участка
- _____ - Проектное местоположение инженерного сооружения
- 50:14:0030417 - Обозначение кадастрового квартала

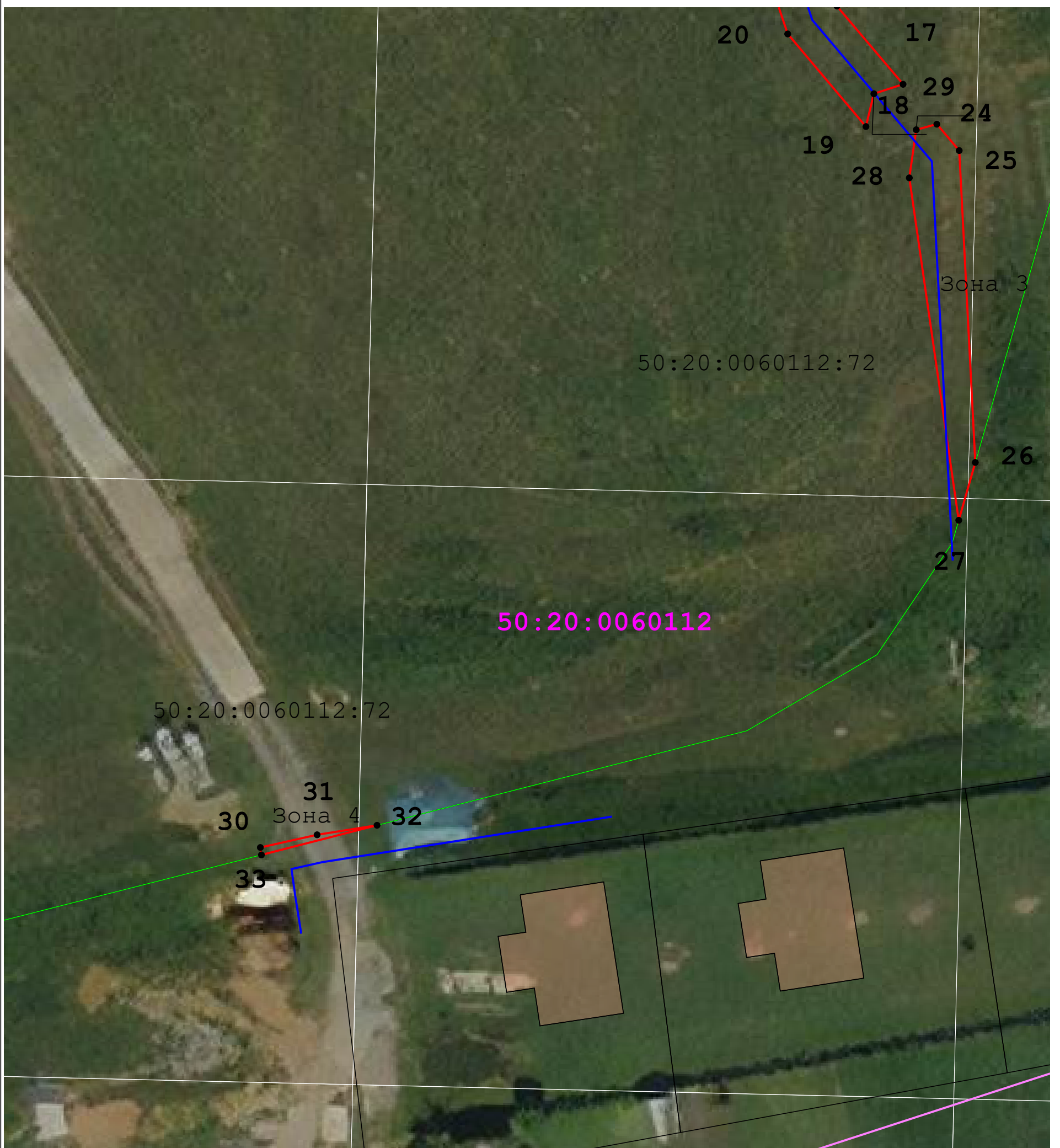
Подпись _____ Дата « 23 » мая 20 24 г.

Место для оттиска печати (при наличии) лица, составившего описание местоположения границ объекта



Раздел 4

Схема границ публичного сервитута



Масштаб 1:300

Используемые условные знаки и обозначения:

- _____ - Существующие земельные участки по сведениям ЕГРН
- _____ - Границы публичного сервитута
- - Характерная точка границ публичного сервитута
- 50:04:0080401:14 - Кадастровый номер земельного участка
- _____ - Проектное местоположение инженерного сооружения
- 50:14:0030417 - Обозначение кадастрового квартала

Подпись _____

Дата « 23 » мая 20 24 г.

Место для оттиска печати (при наличии) лица, составившего описание местоположения границ объекта



Раздел 4
Схема границ публичного сервитута



Масштаб 1:500

Используемые условные знаки и обозначения:

- _____ - Существующие земельные участки по сведениям ЕГРН
- _____ - Границы публичного сервитута
- - Характерная точка границ публичного сервитута
- 50:04:0080401:14 - Кадастровый номер земельного участка
- _____ - Проектное местоположение инженерного сооружения
- 50:14:0030417 - Обозначение кадастрового квартала

Подпись _____ Дата « 23 » мая 20 24 г.

Место для оттиска печати (при наличии) лица, составившего описание местоположения границ объекта



Прохождение границы		Описание прохождения границы
от точки	до точки	
1	2	3
—	—	—