



**АДМИНИСТРАЦИЯ
ОДИНЦОВСКОГО ГОРОДСКОГО ОКРУГА
МОСКОВСКОЙ ОБЛАСТИ**

**ПОСТАНОВЛЕНИЕ
от 04.07.2024 № 3914**

об установлении публичного сервитута в порядке главы V.7. Земельного кодекса Российской Федерации по адресу (местоположение): Московская область, Одинцовский городской округ, п. Часцы в пользу Акционерного общества «Мособлгаз» в целях размещения линейного объекта системы газоснабжения

В соответствии с Земельным кодексом Российской Федерации, Федеральным законом от 06.10.2003 № 131-ФЗ «Об общих принципах организации местного самоуправления в Российской Федерации», Законом Московской области № 23/96-ОЗ «О регулировании земельных отношений в Московской области», руководствуясь Уставом Одинцовского городского округа Московской области, учитывая ходатайство Акционерного общества «Мособлгаз» (ИНН: 5032292612, ОГРН: 1175024034734, адрес юридического лица: 143082, Московская область, г. Одинцово, д. Раздоры, км 1-й (Рублево-Успенское шоссе тер.), д. 1, корп/этаж Б/9, кабинет 901) от 18.06.2024 № P001-8312869498-85543534,

ПОСТАНОВЛЯЮ:

1. Установить публичный сервитут на срок 120 месяцев в отношении части земельного участка с кадастровым номером 50:20:0060112:750, в пользу Акционерного общества «Мособлгаз», в целях размещения линейного объекта системы газоснабжения «Распределительный газопровод высокого давления $P \leq 0,6$ МПа с установкой газорегуляторного пункта (ГРПШ), распределительный газопровод среднего давления $P \leq 0,3$ МПа, расположенный по адресу: Московская область, г.о. Одинцовский, п. Часцы. Догазификация населенного пункта - п. Часцы, расположенного по адресу: Московская область, г.о. Одинцовский» для выполнения мероприятий по подводке газа до границ негазифицированных домовладений, расположенных в газифицированных населенных пунктах, в границах в соответствии с приложением к настоящему Постановлению.

Срок, в течение которого использование части земельного участка, указанного в абзаце 1 пункта 1 настоящего Постановления и (или) расположенных на нем объектов недвижимого имущества в соответствии с разрешенным использованием будет невозможно или существенно затруднено (при возникновении таких обстоятельств) в связи с осуществлением сервитута: 3 месяца для строительства.

Решение об установлении публичного сервитута принимается в соответствии с Перечнем поручений по результатам проверки исполнения законодательства, направленного на развитие газоснабжения и газификации регионов, утвержденным Президентом Российской Федерации от 31.05.2020 № Пр-907, Перечнем поручений по реализации Послания Президента Федеральному Собранию, утвержденным Президентом Российской Федерации от 02.05.2021 № Пр-753, Планом мероприятий («дорожной картой») по внедрению социально ориентированной и экономически эффективной системы газификации и газоснабжения субъектов Российской Федерации, утвержденным распоряжением Правительства Российской Федерации от 30.04.2021 № 1152-р, договором на прокладку и эксплуатацию инженерных коммуникаций - газопроводов в полосе отвода автомобильной дороги общего пользования муниципального значения Московской области от 12.12.2022 № 85/22.

Порядок установления зон с особыми условиями использования территорий и содержание ограничений прав на земельные участки в границах таких зон, в целях размещения газораспределительных сетей определен Постановлением Правительства Российской Федерации от 20.11.2000 № 878 «Об утверждении Правил охраны газораспределительных сетей».

Акционерное общество «Мособлгаз» обязано: привести часть земельного участка, указанного в абзаце 1 пункта 1 настоящего Постановления в состояние, пригодное для использования в соответствии с видом разрешенного использования, в срок не позднее чем 3 месяца после завершения деятельности, для осуществления которой установлен публичный сервитут; направить в Администрацию Одинцовского городского округа Московской области подготовленные в соответствии с приложением к настоящему Постановлению сведения о границах публичного сервитута в электронном виде в течение 3 рабочих дней с момента принятия настоящего Постановления.

2. Администрации в течение 5 рабочих дней направить копию настоящего Постановления в Управление Федеральной службы государственной регистрации, кадастра и картографии по Московской области для внесения сведений об установлении публичного сервитута в отношении земельного участка, указанного в пункте 1 настоящего Постановления, в Единый государственный реестр недвижимости.

3. Администрации в течение 5 рабочих дней разместить настоящее Постановление на официальном информационном сайте администрации - <http://www.odin.ru> в информационно-телекоммуникационной сети «Интернет».

4. Комитету по управлению муниципальным имуществом Администрации Одинцовского городского округа Московской области в течение 5 рабочих дней направить владельцу публичного сервитута копию настоящего Постановления, сведения о лицах, являющихся правообладателями земельных участков, сведения о лицах, подавших заявления об учете их прав (обременений прав) на земельные участки, способах связи с ними, копии документов, подтверждающих права указанных лиц на земельные участки.

5. Контроль за выполнением настоящего Постановления возложить на заместителя Главы Одинцовского городского округа – начальника Управления правового обеспечения Администрации Одинцовского городского округа Тесля А.А.

Глава Одинцовского
городского округа



А.Р. Иванов

ОПИСАНИЕ ГРАНИЦ ПУБЛИЧНОГО СЕРВИТУТА

... " (), 0,6 0,3 ,
: , . . : ; . . "

(наименование объекта, местоположение границ которого описано (далее - объект))

Раздел 1

Сведения об объекте

№ п/п	Характеристики объекта	Описание характеристик
1	2	3
1	Местоположение объекта	Московская область, р-н Одинцовский
2	Площадь объекта ± величина погрешности определения площади ($P \pm \Delta P$)	$615 \text{ м}^2 \pm 9 \text{ м}^2$
3	Иные характеристики объекта	

Раздел 2

Сведения о местоположении границ объекта

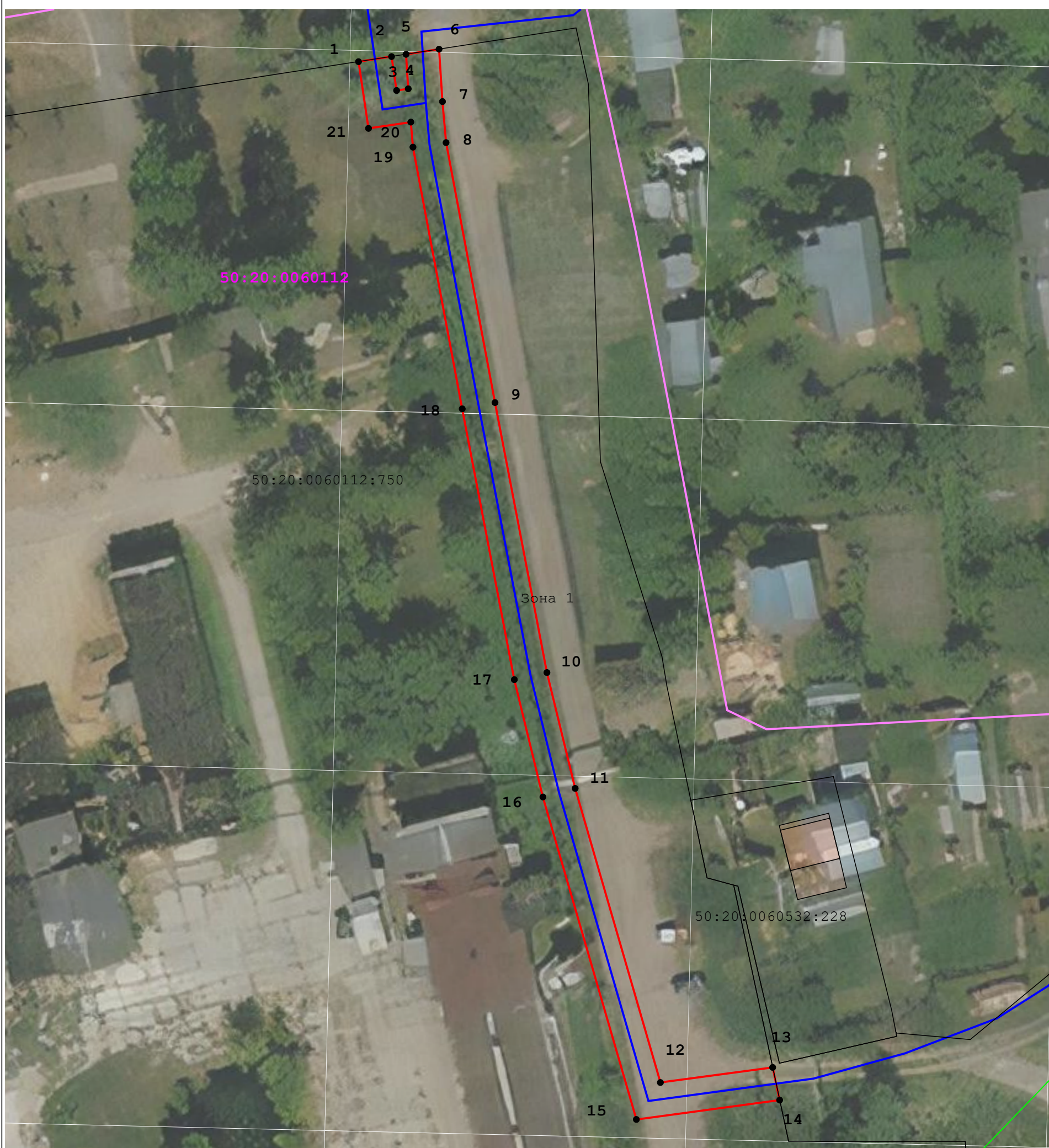
1. Система координат МСК-50, зона 2					
2. Сведения о характерных точках границ объекта					
Обозначение характерных точек границ	Координаты, м		Метод определения координат характерной точки	Средняя квадратическая погрешность положения характерной точки (Mt), м	Описание обозначения точки на местности (при наличии)
	X	Y			
1	2	3	4	5	6
1	454 127,79	2 147 259,82	Метод спутниковых геодезических измерений (определений)	0,10	—
2	454 128,40	2 147 263,78		0,10	
3	454 124,34	2 147 264,39		0,10	
4	454 124,54	2 147 265,78		0,10	
5	454 128,67	2 147 265,52		0,10	
6	454 129,29	2 147 269,48		0,10	
7	454 123,01	2 147 269,89		0,10	
8	454 118,09	2 147 270,32		0,10	
9	454 086,91	2 147 276,19		0,10	
10	454 054,54	2 147 282,41		0,10	
11	454 040,65	2 147 285,80		0,10	
12	454 005,38	2 147 296,02		0,10	
13	454 007,19	2 147 309,48		0,10	
14	454 003,27	2 147 310,32		0,10	
15	454 000,95	2 147 293,14		0,10	
16	454 039,61	2 147 281,93		0,10	
17	454 053,69	2 147 278,50		0,10	

Раздел 2

Сведения о местоположении границ объекта					
1	2	3	4	5	6
18	454 086,16	2 147 272,26	Метод спутниковых геодезических измерений (определений)	0,10	—
19	454 117,54	2 147 266,35		0,10	
20	454 120,54	2 147 266,09		0,10	
21	454 119,80	2 147 261,02		0,10	
1	454 127,79	2 147 259,82		0,10	
3. Сведения о характерных точках части (частей) границы объекта					
1	2	3	4	5	6
—	—	—	—	—	—

Раздел 4

Схема границ публичного сервитута



Масштаб 1:500

Используемые условные знаки и обозначения:

- _____ - Существующие земельные участки по сведениям ЕГРН
- _____ - Границы публичного сервитута
- - Характерная точка границ публичного сервитута
- 50:04:0080401:14 - Кадастровый номер земельного участка
- _____ - Проектное местоположение инженерного сооружения
- 50:14:0030417 - Обозначение кадастрового квартала

Подпись _____ Дата « 14 » июня 20 24 г.

Место для оттиска печати (при наличии) лица, составившего описание местоположения границ объекта



Прохождение границы		Описание прохождения границы
от точки	до точки	
1	2	3
—	—	—