

**ВНЕСЕНИЕ ИЗМЕНЕНИЙ В ГЕНЕРАЛЬНЫЙ ПЛАН
ОДИНЦОВСКОГО ГОРОДСКОГО ОКРУГА МОСКОВСКОЙ ОБЛАСТИ,
ЗА ИСКЛЮЧЕНИЕМ ТЕРРИТОРИИ БЫВШЕГО ГОРОДСКОГО ОКРУГА
ЗВЕНИГОРОД МОСКОВСКОЙ ОБЛАСТИ, ПРИМЕНИТЕЛЬНО К
НАСЕЛЕННЫМ ПУНКТАМ ДЕРЕВНЯ ЖУКОВКА И ПОСЕЛОК
ДАЧНОГО ХОЗЯЙСТВА «ЖУКОВКА»**

**МАТЕРИАЛЫ ПО ОБОСНОВАНИЮ
ВНЕСЕНИЯ ИЗМЕНЕНИЙ В ГЕНЕРАЛЬНЫЙ ПЛАН**

**ТОМ II.
«Охрана окружающей среды»**



КОМИТЕТ ПО АРХИТЕКТУРЕ И ГРАДОСТРОИТЕЛЬСТВУ
МОСКОВСКОЙ ОБЛАСТИ

Государственное автономное учреждение Московской области
«Научно-исследовательский и проектный институт градостроительства»
(ГАУ МО «НИИПИ градостроительства»)

143960, Московская область, г. Реутов, проспект Мира, д. 57, помещение III, тел: +7 (495) 242 77 07, niipi@mosreg.ru

Государственное задание № 834.4 на 2024 год

**ВНЕСЕНИЕ ИЗМЕНЕНИЙ В ГЕНЕРАЛЬНЫЙ ПЛАН
ОДИНЦОВСКОГО ГОРОДСКОГО ОКРУГА МОСКОВСКОЙ ОБЛАСТИ,
ЗА ИСКЛЮЧЕНИЕМ ТЕРРИТОРИИ БЫВШЕГО ГОРОДСКОГО ОКРУГА
ЗВЕНИГОРОД МОСКОВСКОЙ ОБЛАСТИ, ПРИМЕНИТЕЛЬНО К
НАСЕЛЕННЫМ ПУНКТАМ ДЕРЕВНЯ ЖУКОВКА И ПОСЕЛОК
ДАЧНОГО ХОЗЯЙСТВА «ЖУКОВКА»**

**МАТЕРИАЛЫ ПО ОБОСНОВАНИЮ
ВНЕСЕНИЯ ИЗМЕНЕНИЙ В ГЕНЕРАЛЬНЫЙ ПЛАН**

ТОМ II.

«Охрана окружающей среды»

И.о. главного градостроителя

Главный инженер

Руководитель мастерской

П.С. Богачев

А.Н. Чуньков

Н.В. Макаров

2024

Архив. № подл. ФИО, подпись и дата
Взамен Арх. № ФИО, подпись и дата визирования Техотделом

Состав материалов
Внесения изменений в генеральный план Одинцовского городского округа
Московской области, за исключением территории бывшего городского округа
Звенигород Московской области, применительно к населенным пунктам деревня
Жуковка и поселок дачного хозяйства «Жуковка»

| № | Наименование документа |
|-------|--|
| | Утверждаемая часть |
| 1 | Положение о территориальном планировании |
| 2 | Графические материалы (карты) |
| 2.1 | Карта границ населенных пунктов, входящих в состав муниципального образования, применительно к населенным пунктам деревня Жуковка и поселок дачного хозяйства «Жуковка» |
| 2.2 | Карта функциональных зон муниципального образования применительно к населенным пунктам деревня Жуковка и поселок дачного хозяйства «Жуковка» |
| 3 | Приложение. Сведения о границах населенных пунктов (в том числе границах образуемых населенных пунктов), входящих в состав городского округа (материалы в электронном виде) |
| | Материалы по обоснованию внесения изменений в генеральный план |
| 4 | ТОМ I. «Планировочная и инженерно-транспортная организация территории. Социально-экономическое обоснование». Книга 1 |
| 4.1 | Текстовая часть |
| 4.2 | Графические материалы (карты) |
| 4.2.1 | Карта размещения муниципального образования в устойчивой системе расселения Московской области |
| 4.2.2 | Карта существующего использования территории в границах муниципального образования применительно к населенным пунктам деревня Жуковка и поселок дачного хозяйства «Жуковка» |
| 4.2.3 | Карта планируемого развития транспортной инфраструктуры в границах муниципального образования в части объектов федерального и регионального значения |
| 4.2.4 | Карта зон с особыми условиями использования территории в границах муниципального образования применительно к населенным пунктам деревня Жуковка и поселок дачного хозяйства «Жуковка» |
| 4.2.5 | Карта границ земель лесного фонда с отображением границ лесничеств и лесопарков применительно к населенным пунктам деревня Жуковка и поселок дачного хозяйства «Жуковка» |
| 4.2.6 | Карта границ земель сельскохозяйственного назначения с отображением особо ценных сельскохозяйственных угодий и мелиорируемых земель применительно к населенным пунктам деревня Жуковка и поселок дачного хозяйства «Жуковка» |
| 5 | ТОМ I. «Планировочная и инженерно-транспортная организация территории. Социально-экономическое обоснование». Книга 2 – сведения ограниченного доступа |
| 5.1 | Текстовая часть |
| 5.2 | Графические материалы (карты) |
| 5.2.1 | Карта планируемого развития инженерных коммуникаций и сооружений в границах муниципального образования в части объектов федерального и регионального значения |
| 6 | ТОМ II. «Охрана окружающей среды» |
| 6.1 | Текстовая часть |
| 6.2 | Графические материалы (карты) |
| 6.2.1 | Карта границ зон негативного воздействия существующих и планируемых объектов |

| | |
|-------|--|
| | капитального строительства применительно к населенным пунктам деревня Жуковка и поселок дачного хозяйства «Жуковка» |
| 6.2.2 | Карта существующих и планируемых зон с особыми условиями использования территории с отображением особо охраняемых природных территорий, зон санитарной охраны подземных источников питьевого водоснабжения, водоохраных зон, прибрежных защитных полос, береговых полос водных объектов. Зон затопления и подтопления применительно к населенным пунктам деревня Жуковка и поселок дачного хозяйства «Жуковка» и др. |
| 6.2.3 | Карта влияния зон санитарной охраны источников водоснабжения города Москвы в соответствии с Решением Исполнительных Комитетов Московского городского и областного Советов народных депутатов от 17 апреля 1980 г. № 500-1143 применительно к населенным пунктам деревня Жуковка и поселок дачного хозяйства «Жуковка» |
| 6.2.4 | Карта границ зон санитарной охраны источников водоснабжения города Москвы в соответствии с Решением Исполнительных Комитетов Московского городского и областного Советов народных депутатов от 17 апреля 1980 г. № 500-1143 применительно к населенным пунктам деревня Жуковка и поселок дачного хозяйства «Жуковка» - сведения ограниченного доступа |
| 7 | <i>ТОМ III. «Объекты культурного наследия»</i> |
| 7.1 | Текстовая часть |
| 7.2 | Графические материалы (карта) |
| 7.2.1 | Карта границ территорий, зон охраны и защитных зон объектов культурного наследия применительно к населенным пунктам деревня Жуковка и поселок дачного хозяйства «Жуковка» |
| 8 | <i>ТОМ IV. «Основные факторы риска возникновения чрезвычайных ситуаций природного и техногенного характера» - сведения ограниченного доступа</i> |
| 8.1 | Текстовая часть |
| 8.2 | Графические материалы (карта) |
| 8.2.1 | Карта границ территорий, подверженных риску возникновения чрезвычайных ситуаций природного и техногенного характера и воздействия их последствий |
| 9 | <i>Приложение к материалам по обоснованию внесения изменений в генеральный план. Земельные участки, рассмотренные межведомственной рабочей группой по устранению противоречий в сведениях Государственных реестров (в соответствии с Федеральным законом № 280-ФЗ от 29.07.2017 «О внесении изменений в отдельные законодательные акты Российской Федерации в целях устранения противоречий в сведениях государственных реестров и установления принадлежности земельного участка к определенной категории земель»)</i> |
| 10 | <i>Материалы на электронном носителе</i> |
| 10.1 | Текстовые материалы в формате PDF; графические материалы в формате PDF |

| | |
|---|----|
| Оглавление | |
| ВВЕДЕНИЕ | 5 |
| 1.ПРИРОДНЫЕ УСЛОВИЯ | 14 |
| 1.1.Ландшафтные особенности территории | 14 |
| 1.2.Геологическое строение..... | 14 |
| 1.3.Подземные воды | 15 |
| 1.4.Инженерно-геологические условия | 16 |
| 1.5.Полезные ископаемые | 17 |
| 1.6.Гидрологические особенности территории | 17 |
| 1.7.Краткая климатическая характеристика | 18 |
| 1.8.Почвенный покров..... | 19 |
| 1.9.Растительный покров | 20 |
| 2.ОХРАНА ОКРУЖАЮЩЕЙ СРЕДЫ | 21 |
| 2.1.Состояние атмосферного воздуха..... | 21 |
| 2.2.Акустический режим..... | 23 |
| 2.3.Санитарно-защитные зоны | 25 |
| 2.4.Поверхностные воды..... | 26 |
| 2.5.Подземные воды | 30 |
| 2.6.Зоны затопления, подтопления | 33 |
| 2.7.Санитарная очистка территории | 33 |
| 2.8.Особо охраняемые природные территории | 37 |
| 2.9.Формирование системы озелененных территорий общего пользования..... | 42 |
| 2.10.Стационарные пункты наблюдений за состоянием окружающей природной среды ... | 43 |
| 3.ЗОНЫ С ОСОБЫМИ УСЛОВИЯМИ ПО ПРИРОДНЫМ И ЭКОЛОГИЧЕСКИМ ФАКТОРАМ | 43 |
| 4.МЕРОПРИЯТИЯ ПО ОХРАНЕ ОКРУЖАЮЩЕЙ СРЕДЫ | 49 |
| 5.ОСОБЫЕ УСЛОВИЯ ИСПОЛЬЗОВАНИЯ ТЕРРИТОРИЙ ЗОН САНИТАРНОЙ ОХРАНЫ ИСТОЧНИКОВ ВОДОСНАБЖЕНИЯ ГОРОДА МОСКВЫ В СООТВЕТСТВИИ С РЕШЕНИЕМ ИСПОЛНИТЕЛЬНЫХ КОМИТЕТОВ МОСКОВСКОГО ГОРОДСКОГО И ОБЛАСТНОГО СОВЕТОВ НАРОДНЫХ ДЕПУТАТОВ ОТ 17 АПРЕЛЯ 1980 Г. № 500- 1143 | 50 |
| 5.1.Общая часть | 50 |
| 5.2.Основные положения проекта установления красных линий границ зон санитарной охраны источников водоснабжения г. Москвы в границах ЛПЗП..... | 50 |
| 5.3.Описание границ зон санитарной охраны..... | 51 |

ВВЕДЕНИЕ

Внесение изменений в генеральный план Одинцовского городского округа Московской области, за исключением территории бывшего городского округа Звенигород Московской области, применительно к населенным пунктам деревня Жуковка и поселок дачного хозяйства «Жуковка» (далее - генеральный план) подготовлено Государственным автономным учреждением Московской области «Научно-исследовательский и проектный институт градостроительства» (ГАУ МО «НИиПИ градостроительства») в соответствии с Распоряжением Комитета по архитектуре и градостроительству Московской области № 29РВ-6 от 11.01.2024 на основании Государственного задания № 834.4 на 2024 год.

Изменения в генеральный план вносятся с целью:

1) установления для земельного участка с кадастровым номером 50:20:0010516:1189 функциональной зоны М1.1 «Многофункциональная зона» (земельный участок, находящийся в федеральной собственности, планируется к передаче в рамках Федерального закона от 24.07.2008 № 161-ФЗ «О содействии развитию жилищного строительства» Централизованной религиозной организации ортодоксального иудаизма «Федерация еврейских общин России»);

2) включения в границы населенного пункта п. дачного хозяйства «Жуковка» (исключения из границ населенного пункта д. Жуковка) земельного участка с кадастровым номером 50:20:0010411:12957 и установления для указанного земельного участка функциональной зоны М3 «Многофункциональная зона» на основании решения Градостроительного совета Московской области (протокол от 15.03.2023 № 10).

Состав документов генерального плана определен в соответствии со ст. 23 Градостроительного кодекса Российской Федерации.

В соответствии с частью 9 статьи 23 ГрК РФ предусматривает возможность установления законодательством субъектов Российской Федерации особенностей подготовки генерального плана:

- подготовка генерального плана городского округа может осуществляться применительно к отдельным населенным пунктам, входящим в состав городского округа, территориям городского округа за границами населенных пунктов без последующего внесения в генеральный план изменений, относящихся к другим частям территорий городского округа;

- генеральный план городского округа может не содержать карту планируемого размещения объектов местного значения городского округа. В этом случае такая карта подлежит утверждению местной администрацией в порядке, установленном нормативным правовым актом органа государственной власти субъекта Российской Федерации;

- положение о территориальном планировании вместо сведений о видах, назначении и наименованиях планируемых для размещения объектов местного значения городского округа, об их основных характеристиках, местоположении может содержать сведения о потребности в указанных объектах местного значения без указания их основных характеристик и местоположения.

Данные особенности установлены в статье 13 Закона Московской области от 07.03.2007 № 36/2007-ОЗ «О Генеральном плане развития Московской области» (принят постановлением Мособлдумы от 21.02.2007 № 2/210-П).

Генеральный план оформлен в соответствии с Приказом Минэкономразвития России от 09.01.2018 № 10 «Об утверждении Требований к описанию и отображению в документах территориального планирования объектов федерального значения, объектов регионального значения, объектов местного значения и о признании утратившим силу приказа Минэкономразвития России от 7 декабря 2016 г. № 793».

В генеральном плане выделяются первая очередь (2029 год) и расчетный срок (2044 год) реализации.

Генеральный план подготовлен в соответствии со следующими документами и нормативными правовыми актами (в редакциях, актуальных на момент направления генерального плана на утверждение):

- Градостроительный кодекс Российской Федерации;
- Водный кодекс Российской Федерации;
- Воздушный кодекс Российской Федерации;
- Лесной кодекс Российской Федерации;
- Земельный кодекс Российской Федерации;
- Федеральный закон от 08.11.2007 № 257-ФЗ «Об автомобильных дорогах и о дорожной деятельности в Российской Федерации и о внесении изменений в отдельные законодательные акты Российской Федерации»;
- Федеральный закон от 10.01.2002 № 7-ФЗ «Об охране окружающей среды»;
- Федеральный закон от 31.03.1999 № 69-ФЗ «О газоснабжении в Российской Федерации»;
- Федеральный закон от 14.03.1995 № 33-ФЗ «Об особо охраняемых природных территориях»;
- Федеральный закон от 30.03.1999 № 52-ФЗ «О санитарно-эпидемиологическом благополучии населения»;
- Федеральный закон от 12.01.1996 № 8-ФЗ «О погребении и похоронном деле»;
- Федеральный закон от 25.06.2002 № 73-ФЗ «Об объектах культурного наследия (памятниках истории и культуры) народов Российской Федерации»;
- Федеральный закон от 26.03.2003 № 35-ФЗ «Об электроэнергетике»;
- Федеральный закон от 06.10.2003 № 131-ФЗ «Об общих принципах организации местного самоуправления в Российской Федерации»;
- Федеральный закон от 10.01.1996 № 4-ФЗ «О мелиорации земель»;
- Федеральный закон от 24.07.2002 № 101-ФЗ «Об обороте земель сельскохозяйственного назначения»;
- Федеральный закон от 07.12.2011 № 416-ФЗ «О водоснабжении и водоотведении»;
- Федеральный закон от 27.07.2010 № 190-ФЗ «О теплоснабжении»;
- Федеральный закон от 29.07.2017 № 280-ФЗ «О внесении изменений в отдельные законодательные акты Российской Федерации в целях устранения противоречий в сведениях государственных реестров и установления принадлежности земельного участка к определенной категории земель»;
- Федеральный закон от 31.12.2017 № 507-ФЗ «О внесении изменений в Градостроительный кодекс Российской Федерации и отдельные законодательные акты Российской Федерации»;
- Закон Российской Федерации от 21.02.1992 № 2395-1 «О недрах»;
- постановление Правительства Российской Федерации от 11.03.2010 № 138 «Об утверждении Федеральных правил использования воздушного пространства Российской Федерации»;
- постановление Правительства Российской Федерации от 09.04.2016 № 291 «Об утверждении Правил установления субъектами Российской Федерации нормативов минимальной обеспеченности населения площадью торговых объектов и методики расчета нормативов минимальной обеспеченности населения площадью торговых объектов, а также о признании утратившим силу постановления Правительства Российской Федерации от 24 сентября 2010 года № 754»;
- постановление Правительства Российской Федерации от 08.09.2017 № 1083 «Об утверждении Правил охраны магистральных газопроводов и о внесении

изменений в Положении о представлении в федеральный орган исполнительной власти (его территориальные органы), уполномоченный Правительством Российской Федерации на осуществление государственного кадастрового учета, государственной регистрации прав, ведение Единого государственного реестра недвижимости и предоставление сведений, содержащихся в Едином государственном реестре недвижимости, федеральными органами исполнительной власти, органами государственной власти субъектов Российской Федерации и органами местного самоуправления дополнительных сведений, воспроизводимых на публичных кадастровых картах»;

- постановление Правительства Российской Федерации от 03.03.2018 № 222 «Об утверждении Правил установления санитарно-защитных зон и использования участков, расположенных в границах санитарно-защитных зон»;

- постановление Правительства Российской Федерации от 20.11.2000 № 878 «Об утверждении Правил охраны газораспределительных сетей»;

- постановление Правительства Российской Федерации от 18.11.2013 № 1033 «О порядке установления охранных зон объектов по производству электрической энергии и особых условий использования земельных участков, расположенных в границах таких зон»;

- постановление Правительства Российской Федерации от 24.02.2009 № 160 «О порядке установления охранных зон объектов электросетевого хозяйства и особых условий использования земельных участков, расположенных в границах таких зон»;

- постановление Правительства Российской Федерации от 26.08.2013 № 736 «О некоторых вопросах установления охранных зон объектов электросетевого хозяйства»;

- распоряжение Правительства Российской Федерации от 19.03.2013 № 384-р «Об утверждении схемы территориального планирования Российской Федерации в области федерального транспорта (железнодорожного, воздушного, морского, внутреннего водного транспорта) и автомобильных дорог федерального значения»;

- Схема территориального планирования Российской Федерации в области энергетики, утвержденная распоряжением Правительства РФ от 01.08.2016 № 1634-р;

- распоряжение Правительства Российской Федерации от 09.02.2012 № 162-р «Об утверждении перечней видов объектов федерального значения, подлежащих отображению на схемах территориального планирования Российской Федерации»;

- распоряжение Правительства Российской Федерации от 06.05.2015 № 816-р «Об утверждении схемы территориального планирования Российской Федерации в области федерального транспорта (в части трубопроводного транспорта)»;

- приказ Минэкономразвития России от 09.01.2018 № 10 «Об утверждении Требований к описанию и отображению в документах территориального планирования объектов федерального значения, объектов регионального значения, объектов местного значения и о признании утратившим силу приказа Минэкономразвития России от 7 декабря 2016 г. № 793»;

- Схема и программа перспективного развития Единой Энергетической системы России на 2021-2027 годы, утвержденная приказом Минэнерго России № 88 от 26.02.2021;

- приказ Росреестра № П/369 от 01.08.2014 «О реализации информационного взаимодействия при ведении государственного кадастра недвижимости в электронном виде»;

- приказ Министерства регионального развития Российской Федерации от 26.05.2011 № 244 «Об утверждении Методических рекомендаций по разработке проектов генеральных планов поселений и городских округов»;

- приказ Госгортехнадзора России от 15.12.2000 № 124 «О Правилах охраны газораспределительных сетей»;

- приказ Росавиации от 17.04.2020 № 395-П «Об установлении приаэродромной территории аэродрома Москва (Шереметьево)»;
- приказ Росавиации от 17.04.2020 № 394-П «Об установлении приаэродромной территории аэродрома Москва (Внуково)»;
- постановление Главного государственного санитарного врача Российской Федерации от 14.03.2002 № 10 «О введении в действие санитарных правил и норм «Зоны санитарной охраны источников водоснабжения и водопроводов питьевого назначения. СанПиН 2.1.4.1110-02»;
- постановление Главного государственного санитарного врача Российской Федерации от 25.09.2007 № 74 «О введении в действие новой редакции санитарно-эпидемиологических правил и нормативов СанПин 2.2.1/2.1.1.1200-03 «Санитарно-защитные зоны и санитарная классификация предприятий, сооружений и иных объектов»;
- постановление Главного государственного санитарного врача Российской Федерации от 28.01.2021 № 3 «Об утверждении санитарных правил и норм СанПиН 2.1.3684-21 «Санитарно-эпидемиологические требования к содержанию территорий городских и сельских поселений, к водным объектам, питьевой воде и питьевому водоснабжению, атмосферному воздуху, почвам, жилым помещениям, эксплуатации производственных, общественных помещений, организации и проведению санитарно-противоэпидемических (профилактических) мероприятий»;
- постановление Главного государственного санитарного врача Российской Федерации от 30.04.2010 № 45 «Об утверждении СП 2.1.4.2625-10 «Зоны санитарной охраны источников питьевого водоснабжения г. Москвы»;
- правила охраны магистральных трубопроводов (утверждены постановлением Госгортехнадзора Российской Федерации от 22.04.1992 № 9, заместителем Министра топлива и энергетики России 29.04.1992);
- СП 42.13330.2016. Свод правил. Градостроительство. Планировка и застройка городских и сельских поселений. Актуализированная редакция СНиП 2.07.01-89* (утв. Приказом Минстроя России от 30.12.2016 № 1034/пр);
- СП 36.13330.2012 Магистральные трубопроводы. Актуализированная редакция СНиП 2.05.06-85* (утвержден приказом Госстроя от 25.12.2012 № 108/ГС);
- Закон Московской области от 24.07.2014 № 106/2014-ОЗ «О перераспределении полномочий между органами местного самоуправления муниципальных образований Московской области и органами государственной власти Московской области»;
- Закон Московской области от 08.02.2018 № 11/2018-ОЗ «Об объектах культурного наследия (памятниках истории и культуры) в Московской области»;
- Закон Московской области от 07.03.2007 № 36/2007-ОЗ «О Генеральном плане развития Московской области»;
- Закон Московской области от 17.07.2007 № 115/2007-ОЗ «О погребении и похоронном деле в Московской области»;
- Закон Московской области от 12.06.2004 № 75/2004-ОЗ «Об обороте земель сельскохозяйственного назначения на территории Московской области»;
- Закон Московской области от 05.12.2014 № 164/2014-ОЗ «О видах объектов областного значения, подлежащих отображению на схемах территориального планирования Московской области, видах объектов местного значения муниципального района, поселения, городского округа, подлежащих отображению на схеме территориального планирования муниципального района, генеральном плане поселения, генеральном плане городского округа Московской области»;
- постановление Губернатора Московской области от 30.04.2020 № 217-ПП «Об утверждении схемы и программы перспективного развития электроэнергетики Московской области на период 2021 – 2025 годов»;

- постановление Правительства Московской области от 20.12.2004 № 778/50 «Об утверждении Программы Правительства Московской области «Развитие газификации в Московской области до 2030 года»;
- постановление Правительства Московской области от 11.07.2007 № 517/23 «Об утверждении Схемы территориального планирования Московской области — основных положений градостроительного развития»;
- постановление Правительства Московской области от 25.03.2016 № 230/8 «Об утверждении Схемы территориального планирования транспортного обслуживания Московской области»;
- постановление Правительства Московской области от 20.03.2014 № 168/9 «О развитии транспортно-пересадочных узлов на территории Московской области»;
- постановление Правительства Московской области от 17.08.2015 № 713/30 «Об утверждении нормативов градостроительного проектирования Московской области»;
- постановление Правительства Московской области от 30.12.2014 № 1169/51 «Об утверждении положения о подготовке проектов документов территориального планирования муниципальных образований Московской области и направления их на утверждение в представительные органы местного самоуправления муниципального района, городского округа»;
- постановление Правительства Московской области от 15.03.2002 № 84/9 «Об утверждении списка памятников истории и культуры»;
- постановление Правительства Московской области от 28.03.2017 № 221/10 «О нормативах минимальной обеспеченности населения Московской области площадью торговых объектов»;
- постановление Правительства Московской области от 28.12.2018 № 1023/45 «О Стратегии социально-экономического развития Московской области на период до 2030 года»;
- Постановление Правительства Московской области от 09.10.2018 № 715/36 «О досрочном прекращении реализации государственной программы Московской области «Здравоохранение Подмосковья» на 2014-2020 годы и утверждении государственной программы Московской области «Здравоохранение Подмосковья» на 2019-2024 годы» (вместе с «Перечнем постановлений Правительства Московской области в сфере здравоохранения, признанных утратившими силу»);
- постановление Правительства Московской области от 04.10.2022 № 1067/35 «О досрочном прекращении реализации государственной программы Московской области «Культура Подмосковья» и утверждении государственной программы Московской области «Культура и туризм Подмосковья» на 2023-2027 годы»;
- распоряжение Министерства культуры Московской области от 20.03.2020 № 17РВ-37 «Об утверждении методических рекомендаций о применении нормативов и норм ресурсной обеспеченности населения в сфере культуры на территории Московской области»;
- постановление Правительства Московской области от 15.10.2019 № 734/36 «Об утверждении государственной программы Московской области «Образование Подмосковья» на 2020–2025 годы и признании утратившим силу постановления Правительства Московской области от 25.10.2016 № 784/39 «Об утверждении государственной программы Московской области «Образование Подмосковья» на 2017–2025 годы»;
- постановление Правительства Московской области от 25.10.2016 № 783/39 «Об утверждении государственной программы Московской области «Социальная защита населения Московской области» на 2017–2024 годы»;

- постановление Правительства Московской области от 26.03.2019 № 172/10 «О внесении изменений в постановление Правительства Московской области от 09.10.2018 № 727/36 «О досрочном прекращении реализации государственной программы Московской области «Сельское хозяйство Подмосковья» и утверждении государственной программы Московской области «Сельское хозяйство Подмосковья»;
- постановление Правительства Московской области от 25.10.2016 № 788/39 «Об утверждении государственной программы Московской области «Предпринимательство Подмосковья» на 2017–2024 годы»;
- постановление Правительства Московской области от 25.10.2016 № 795/39 «Об утверждении государственной программы Московской области «Экология и окружающая среда Подмосковья» на 2017–2026 годы»;
- постановление Правительства Московской области от 25.10.2016 № 790/39 «Об утверждении государственной программы Московской области «Жилище» на 2017–2027 годы»;
- постановление Правительства Московской области от 26.09.2019 № 656/32 «О внесении изменений в некоторые постановления Правительства Московской области по вопросам формирования Перечня особо ценных продуктивных сельскохозяйственных угодий, расположенных на территории Московской области, использование которых для других целей не допускается»;
- решение Исполкома Моссовета и Мособлисполкома от 17.04.1980 № 500-1143 «Об утверждении проекта установления красных линий границ зон санитарной охраны источников водоснабжения г. Москвы в границах ЛПЗП»;
- постановление Правительства Москвы и Правительства Московской области от 17.12.2019 № 1705-ПП/970/44 «О зонах санитарной охраны источников питьевого и хозяйственно-бытового водоснабжения на территории города Москвы и Московской области»;
- распоряжение Министерства сельского хозяйства и продовольствия Московской области от 10.10.2019 № 20РВ-349 «Об утверждении Перечня особо ценных продуктивных сельскохозяйственных угодий, расположенных на территории Московской области, использование которых для других целей не допускается»;
- генеральная схема газоснабжения Московской области до 2030 года, разработанная ОАО «Газпром промгаз» при участии АО «Мособлгаз», одобренная утвержденным решением Межведомственной комиссии по вопросам энергообеспечения Московской области от 14.11.2013 № 11;
- приказ министра энергетики Московской области от 16.12.2021 № 48 «Об утверждении изменений, вносимых в инвестиционную программу акционерного общества «Московская областная энергосетевая компания», утвержденную приказом министра энергетики Московской области от 18.12.2019 № 105, с изменениями, внесенными приказом министра энергетики Московской области от 30.10.2020 № 66 (Инвестиционная программа АО Мособлэнерго на 2021-2025 годы);
- совместная инвестиционная программа ПАО «Газпром» и Правительства Московской области: «Программа развития газоснабжения и газификации Московской области на период 2021-2025 годы, подписанной 18.11.2020 г. Губернатором Московской области Воробьевым А.Ю. и Председателем Правления ПАО «Газпром» Миллером А.Б.;
- постановление Губернатора Московской области от 30.04.2021 № 115-ПГ «Об утверждении схемы и программы перспективного развития электроэнергетики Московской области на период 2022-2026 годов»;
- схема и программа перспективного развития электроэнергетики Московской области на период 2023-2027 годов;

- постановление Правительства Московской области от 30.12.2020 № 1069/43 «Об утверждении Региональной программы газификации жилищно-коммунального хозяйства, промышленных и иных организаций Московской области на период 2020-2024 годов»;
- приказ Министерства энергетики России от 28.02.2022 № 146 «Об утверждении схемы и программы развития Единой энергетической системы России на 2022 - 2028 годы»;
- приказ Минэнерго России от 28.02.2023 №108 «Об утверждении схемы и программы развития электроэнергетических систем России на 2023 - 2028 годы»;
- постановление Губернатора МО от 29.04.2022 №145-ПГ «Об утверждении схемы и программы перспективного развития электроэнергетики Московской области на период 2023-2027 годов»;
- приказ Минэнерго России от 28.12.2021 № 35@ «Об утверждении изменений, вносимых в инвестиционную программу ПАО «ФСК ЕЭС» на 2020 - 2024 годы, утвержденную приказом Минэнерго России от 27.12.2019 № 36@, с изменениями, внесенными приказом Минэнерго России от 30.12.2020 № 34@»;
- приказ Минэнерго России от 28.12.2021 № 36@ «Об утверждении изменений, вносимых в инвестиционную программу ПАО «Россети Московский регион» на 2015 - 2025 годы, утвержденную приказом Минэнерго России от 16.10.2014 № 735, с изменениями, внесенными приказом Минэнерго России от 26.12.2019 № 33@» (Инвестиционная программа ПАО «Россети Московский регион»);
- постановление Правительства Московской области от 19.04.2022 № 393/15 «О внесении изменений в Программу Правительства Московской области «Развитие газификации в Московской области до 2030 года»;
- приказ Министерства спорта Российской Федерации от 19.08.2021 № 649 «О рекомендованных нормативах и нормах обеспеченности населения объектами спортивной инфраструктуры»;
- приказ Министерства спорта Российской Федерации от 18.03.2018 № 244 «Об утверждении методических рекомендаций о применении нормативов и норм при определении потребности субъектов Российской Федерации в объектах физической культуры и спорта»;
- Закон Московской области от 23.07.2003 № 96/2003-ОЗ «Об особо охраняемых природных территориях»;
- постановление Правительства Московской области от 11.02.2009 № 106/5 «Об утверждении Схемы развития и размещения особо охраняемых природных территорий в Московской области»;
- постановление Правительства Российской Федерации от 19.02.2015 № 138 «Об утверждении Правил создания охранных зон отдельных категорий особо охраняемых природных территорий, установления их границ, определения режима охраны и использования земельных участков и водных объектов в границах таких зон»;
- приказ Росреестра от 26.07.2022 № П/0292 «Об установлении формы графического описания местоположения границ населенных пунктов, территориальных зон, особо охраняемых природных территорий, зон с особыми условиями использования территории, формы текстового описания местоположения границ населенных пунктов, территориальных зон, требований к точности определения координат характерных точек границ населенных пунктов, территориальных зон, особо охраняемых природных территорий, зон с особыми условиями использования территории, формату электронного документа, содержащего сведения о границах населенных пунктов, территориальных зон, особо охраняемых природных территорий, зон с особыми условиями использования территории» (Зарегистрировано в Минюсте России 26.09.2022 № 70233);

- постановление Правительства Московской области от 04.10.2022 № 1071/35 «О досрочном прекращении реализации государственной программы Московской области «Строительство объектов социальной инфраструктуры» и утверждении государственной программы Московской области «Строительство объектов социальной инфраструктуры» на 2023-2027 годы»;

- постановление Правительства МО от 17.01.2023 №1/2 «О внесении изменений в государственную программу Московской области «Развитие инженерной инфраструктуры, энергоэффективности и отрасли обращения с отходами» на 2023-2028 годы»

- Постановление Правительства Московской области от 04.10.2022 № 1066/35 «О досрочном прекращении реализации государственной программы Московской области «Спорт Подмосковья» и утверждении государственной программы Московской области «Спорт Подмосковья» на 2023-2027 годы»;

- постановление Правительства Московской области от 04.10.2022 № 1061/35 «О досрочном прекращении реализации государственной программы Московской области «Развитие инженерной инфраструктуры и энергоэффективности на 2018 - 2026 годы» и утверждении государственной программы Московской области «Развитие инженерной инфраструктуры, энергоэффективности и отрасли обращения с отходами на 2023 - 2028 годы»;

- приказ Минэнерго России от 24.11.2022 № 30@ «Об утверждении инвестиционной программы ПАО «Россети Московский регион» на 2023 - 2027 годы и изменений, вносимых в инвестиционную программу ПАО «Россети Московский регион», утвержденную приказом Минэнерго России от 16.10.2014 № 735, с изменениями, внесенными приказом Минэнерго России от 28.12.2021 № 36@»;

- приказ Минэнерго России от 27.12.2022 №37@ «Об утверждении изменений, вносимых в инвестиционную программу ПАО «Федеральная сетевая компания – Россети» на 2020-2024 годы, утвержденную приказом Минэнерго России от 27.12.2019 №36@, с изменениями, внесенными приказом Минэнерго России от 28.12.2021 №35@»;

- Приказ министра энергетики МО от 18.11.2022 № 53 «Об утверждении изменений, вносимых в инвестиционную программу акционерного общества «Московская областная энергосетевая компания» на 2020-2024 годы», утвержденную приказом министра энергетики Московской области от 18.12.2019 №105, с изменениями, внесенными приказом министра энергетики Московской области «Развитие газификации в Московской области до 2030»;

- постановление Правительства Московской области от 30.12.2022 № 1522/48 «О внесении изменений в Программу Правительства Московской области «Развитие газификации в Московской области до 2030 года»»;

- постановление Правительства Московской области от 05.09.2023 № 706-ПП «О внесении изменений в Программу Правительства Московской области «Развитие газификации в Московской области до 2030 года»».

При подготовке генерального плана учтены сведения государственного кадастра недвижимости, генеральный план Одинцовского городского округа Московской области, за исключением территории бывшего городского округа Звенигород Московской области, утвержденный Решением Совета депутатов Одинцовского городского округа Московской области от 15.12.2021 № 12/31.

При подготовке генерального плана были использованы материалы инженерно-геологических, инженерно-гидрометеорологических, инженерно-экологических инженерных изысканий, изыскания грунтовых строительных материалов, изыскания источников водоснабжения на базе подземных вод.

Инженерно-геологические изыскания:

– отчёт «Изучение инженерно-геологических и гидрогеологических процессов Московской области с целью прогноза изменений геологической среды и ее охраны» (Министерство геологии РСФСР, ПГО «Центргеология», 1986 г.). Картографические приложения к отчету содержат:

- ✓ инженерно-геологическую карту Московской области, М 1:200 000;
- ✓ карту инженерно-геологического (типологического) районирования Московской области, М 1:200 000;
- ✓ инженерно-геодинамическую карту Московской области, М 1:200 000;
- ✓ карту изменений геологической среды Московской области, М 1:200 000;
- ✓ схематическую карту прогноза распространения карстово-суффозионных процессов в Московской области, М 1:200 000;

– геологическая карта коренных отложений Московской области, М 1:500 000 (Министерство природных ресурсов Российской Федерации, Центральный региональный геологический центр, 1998 г.);

– геологическая карта четвертичных отложений Московской области, М 1:500 000 (Министерство природных ресурсов Российской Федерации, Центральный региональный геологический центр, 1998 г.).

Инженерно-гидрометеорологические изыскания:

– СП 131.13330.2020 «СНиП 23-01-99* Строительная климатология»;

– справка ФГБУ «Центральное УГМС» о краткой климатической характеристике района по данным метеорологической станции «Подмосковная» за период с 2000 по 2010 гг.

Инженерно-экологические изыскания:

– эколого-геохимическая карта Московского полигона, М 1:200 000 (Министерство природных ресурсов РФ, ИМГРЭ, 1998 г.);

– отчёт «Выполнение экологической оценки грунтовых вод и вод артезианских комплексов на территории Московской области» (ООО «Пелоид», 1997 г.);

– эколого-гидрогеологическая карта вод эксплуатационных комплексов, М 1:350 000 (МНПЦ «Геоцентр-Москва»);

– эколого-гидрогеологическая карта грунтовых вод, М 1:350 000 (МНПЦ «Геоцентр-Москва»).

Изыскания грунтовых строительных материалов:

– карта полезных ископаемых Московской области, М 1:500 000 (Министерство природных ресурсов Российской Федерации, Центральный региональный геологический центр, 1998 г.);

– отчёт «Комплексная схема использования нерудного сырья в Московской области на базе автоматизированной информационной поисковой системы» (ГК «НИиПИ градостроительства», 1994 г.);

– материалы, предоставленные Министерством экологии и природопользования Московской области (письма № 24Исх-12031 от 07.10.2015, № 24Исх-14725 от 14.12.2015).

Изыскания источников водоснабжения на базе подземных вод:

– гидрогеологическая карта Московской области, М 1:500 000 (Министерство природных ресурсов Российской Федерации, Центральный региональный геологический центр, 1998 г.).

1. ПРИРОДНЫЕ УСЛОВИЯ

1.1. Ландшафтные особенности территории

Территория Одинцовского городского округа расположена к западу от границ г. Москвы. В геоморфологическом отношении территория приурочена к области моренно-флювиогляциальной равнины, расположенной на стыке юго-восточного склона Смоленско-Московской возвышенности и западного склона Теплостанской возвышенности, и долинному комплексу реки Москвы и ее притоков.

Поверхность представляет собой пологоволнистую равнину московской стадии оледенения, с плоскими, местами заболоченными водоразделами, расчлененную эрозионной сетью, с хорошо разработанными речными долинами, балками, ложбинами стока и оврагами, многие из которых являются растущими.

Региональный уклон поверхности имеет юго-восточное направление с локальными понижениями к местной гидрографической сети.

Гидрографическая сеть городского округа представлена рекой Москвой, пересекающей его территорию с запада на восток, и ее многочисленными притоками, наиболее крупными из которых являются Слезня, Чеченка, Вяземка, Молодельня, Сторожка и другие.

Территория д. Жуковка и п.д.х. «Жуковка» относится к Москворецкому ландшафту плоских, слабоволнистых, волнистых, ступенчатых, наклонных, древнеаллювиально-водноледниковых, древнеаллювиальных и аллювиальных, свежих, влажных и сырых равнин. Ландшафт наследует крупную субширотную доюрскую пра-долину Москва-реки. Этот ландшафт представляет долинный ландшафт, в который врезана крутосклонная речная долина, с двумя надпойменными террасами и поймами.

Южная часть рассматриваемой территории приурочена к долинным ландшафтам, северная к пойменным и надпойменным террасам реки Москвы.

1.2. Геологическое строение

В геологическом строении территории Одинцовского городского округа в интервале глубин инженерно-строительного воздействия принимает участие комплекс песчано-глинистых грунтов мезокайнозойского возраста.

С поверхности на незастроенных участках развит почвенно-растительный слой мощностью до 0,5 м. На застроенных участках распространены техногенные грунты мощностью до 1,0-1,5 м, представленные перекопанными суглинками и песками. с включением строительного и бытового мусора.

Ниже практически повсеместно залегают покровные глины и суглинки, мощностью от 0,6 до 4,0 м.

В пределах моренно-флювиогляциальной равнины под покровными отложениями залегают суглинки от мягкопластичных до тугопластичных и полутвердых разностей и пески флювиогляциального, ледникового и озерно-ледникового генезиса. Суммарная мощность отложений – более 20,0-30,0 м. Преобладают суглинистые разности грунтов. Мощность надморенных флювиогляциальных песков не превышает 5-7 м, минимальная их мощность составляет 1,0 м.

На локальных участках в толще флювиогляциальных отложений в виде линз и прослоев развиты озерно-ледниковые отложения московско-днепровского времени: это преимущественно пылеватые глины, опесчаненные суглинки, часто заиленные и заторфованные, с низкой несущей способностью, мощностью иногда до 7-8 м. Наличие

данных грунтов в активной зоне сооружений снижает устойчивость грунтового массива в целом.

Ниже распространены подморенные флювиогляциальные, нижнемеловые и верхнеюрские пески, подстилаемые верхнеюрскими глинами. Мощность верхнеюрских глин – более 10,0 м.

Долинный комплекс реки Москвы и ее притоков представлен современными и древнеаллювиальными отложениями.

Современные аллювиальные и овражно-балочные отложения развиты в поймах рек, в днищах и бортах балок и оврагов, ложбин и ручьев. Представлены они переслаиванием разнозернистых песков, глин, суглинков, супесей, заиленных и заторфованных грунтов. Мощность современного аллювия рек составляет около 2,0-6,0 м; мощность овражного аллювия не превышает 2,0-2,5 м.

Древнеаллювиальные отложения представлены, разнозернистыми песками с линзами и маломощными прослоями супесей, суглинков и глин. Мощность отложений – до 10,0 м.

Современные и древнеаллювиальные отложения подстилаются моренными суглинками, подморенными флювиогляциальными песками и отложениями мезозойского возраста.

В целом можно отметить, что в активной зоне сооружений преобладают грунты древнеаллювиального, моренного и флювиогляциального генезиса с достаточно высокими прочностными показателями, которые являются надежным основанием инженерных сооружений.

Покровные суглинки и глины при длительном увлажнении склонны к набуханию и пучению, что ограничивает их использование в основании сооружений.

Современные аллювиальные отложения и техногенные грунты относятся к категории слаболитифицированных, сильно и неравномерно сжимаемых, в основании сооружений не используются без специальной подготовки (закрепление грунтов, специальные методы фундирования сооружений).

1.3. Подземные воды

Гидрогеологические условия территории Одинцовского городского округа характеризуются развитием следующих водоносных горизонтов:

- местного, надморенного;
- межморенного;
- основного, надбюрского;

Спорадически развиты грунтовые воды типа «верховодки».

Местный надморенный водоносный горизонт приурочен к современным и древнеаллювиальным и флювиогляциальным отложениям. Водосодержащими являются песчаные и супесчаные разности грунтов. Глубина залегания грунтовых вод составляет от менее 1,5-3,0 м – в пойме реки Москвы и ее притоков до 3,0-5,0 м – в пределах надпойменных террас и прилегающих участках. На преобладающей части территории глубина залегания грунтовых вод составляет более 5,0 м.

Межморенный (днепровско-московский) водоносный горизонт распространен в долинах рек и на водоразделах. Водосодержащими в нем являются древнеаллювиальные отложения надпойменных террас и межморенные флювиогляциальные отложения.

Глубина залегания водоносного горизонта изменяется в широких пределах от менее 1,5-3,0 м – в долинах рек до 10-15 м – на водоразделах, где данный водоносный горизонт приобретает напор величиной до 5 м. Воды горизонта используются местным населением для хозяйственно-бытовых целей путем водоотбора из шахтных колодцев.

Основной надъюрский водоносный горизонт приурочен к подморенным флювиогляциальным, нижнемеловым и верхнеюрским пескам; глубина залегания – более 20,0 м. Горизонт обладает напором с величиной до 10,0 м. Питание водоносного горизонта осуществляется за счет инфильтрации атмосферных осадков и перетока из других водоносных горизонтов, разгрузка – рекой Москвой. Воды горизонта также используются местным населением для хозяйственно-бытовых целей.

Грунтовые воды типа «верховодки» встречаются на локальных участках. Их наличие обусловлено как природными, так и техногенными факторами. «Верховодка» приурочена к песчаным прослоям в верхней части толщи глинистых грунтов; водопроявления – слабые; глубина залегания, обычно, не превышает 3,0 м и обусловлена скапливанием и инфильтрацией поверхностного стока в пониженных участках рельефа и на плоских участках водораздельных пространств. Это обстоятельство зачастую приводит к заболачиванию верховьев лощин и балок, водораздельных западин.

Преобладание в верхней части толщи геологического разреза опесчаненных суглинистых грунтов предопределяет возможность расширения площадей развития «верховодки» с глубиной залегания до 3,0 м при увеличении инфильтрационного питания грунтовых вод, что, обычно, бывает связано с увеличением водоподачи к территории и утечками из водонесущих коммуникаций.

1.4. Инженерно-геологические условия

В зависимости от рельефа, геологического строения, степени дренированности территории, устойчивости грунтов выделяются благоприятные, ограниченно благоприятные и неблагоприятные по инженерно-геологическим условиям участки. Благоприятными считаются условия, при которых освоение не требует проведения инженерных мероприятий, ограниченно благоприятными – условия, при которых геологические процессы не могут вызвать катастрофических последствий, но требуют инженерной подготовки, неблагоприятными – условия, при которых требуются значительные капиталовложения на укрепление грунтов и защиту территории.

Согласно Карте изменений геологической среды Московской области (Министерство геологии РСФСР, ПГО «Центргеология», 1986 г.), территория д. Жуковка и п.д.х. «Жуковка» характеризуется средней и низкой степенью устойчивости геологической среды к строительному воздействию.

Рассматриваемая территория приурочена к двум геоморфологическим элементам:

- *Среднечетвертичные-современные надпойменные и пойменные заболоченные террасы* (северная часть рассматриваемой территории). Для них характерен песчаный состав аллювиальных отложений, глубина залегания грунтовых вод 0,1-3,0 м, заболоченность и слабая дренированность территории. Средняя степень устойчивости геологической среды.
- *Среднечетвертичные пологоволнистые, слаборасчлененные ледниковые равнины* (южная часть рассматриваемой территории). Для них характерно выклинивание московских моренных суглинков, мощность четвертичных отложений 10-20 м, повсеместное распространение покровных суглинков,

выровненный слабо расчлененный рельеф, заболоченность территории. Средняя степень устойчивости геологической среды.

Здесь возможно развитие подтопления застроенных территорий, локальное заболачивание земель, образование техногенной верховодки, морозное пучение покровных суглинков. Для надпойменных террас возможно также изменение агрессивности грунтовых вод, изменение физико-механических свойств пород при мелиорации земель, суффозия вдоль трасс подземных коммуникаций.

В целом территория благоприятна для всех видов массового наземного строительства, но необходимы мероприятия по защите от подтопления и по предупреждению загрязнения грунтовых вод.

С целью предотвращения дополнительного обводнения территории и исключения проникновения с поверхности загрязняющих веществ в почву и грунтовые воды предусматриваются мероприятия, обязательные для любой строительной площадки:

- вертикальная планировка территории, обеспечивающая быстрый отвод поверхностного стока с территории;
- регулирование и отвод поверхностного стока системой дренажей;
- поддержание системы водонесущих коммуникаций в исправном техническом состоянии;
- организация специально оборудованных площадок для сбора мусора.

Целесообразно осуществлять регулярный мониторинг за состоянием геологической среды в пределах застроенных территорий.

Окончательные характеристики подстилающих грунтов описываемой площадки, а также перечень необходимых мероприятий по ее инженерной подготовке должны быть определены по результатам проведения комплексных инженерно-геологических изысканий.

1.5. Полезные ископаемые

На территории д. Жуковка и п. дачного хозяйства «Жуковка» отсутствуют участки недр, учитываемые территориальным балансом запасов полезных ископаемых Московской области.

1.6. Гидрологические особенности территории

Территория д. Жуковка и п. дачного хозяйства «Жуковка» относится к бассейну реки Москвы и д. Жуковка дренируется безымянным ручьем, притоком р. Москвы.

Река Москва - левый приток р. Оки и впадает в нее на расстоянии 855 км от устья. Длина водотока 473 км, берет начало на западе Московской области, пересекает ее в восточном, юго-восточном направлении. Общая водосборная площадь реки - 17640 км².

По водному режиму район исследований относится к восточно-европейскому типу, который характеризуется наличием весеннего половодья, на шлейф которого накладываются дождевые паводки. Летне-осенний период представляет собой межень, прерывающуюся дождевыми паводками. Зимний период - устойчивая межень, в редкие зимы прерываемая паводками оттепелей. Максимальный сток проходит в апреле, годовой минимум расходов воды приходится, в основном, на летнюю межень, реже - на зимнюю. Среднегодовой слой стока составляет 150 мм. Замерзает р. Москва в ноябре - декабре, вскрывается в конце марта - начале апреля.

Формирование стока рек водосборного бассейна р. Москвы в естественных условиях (верховья) осуществляется, главным образом, за счет поступления талых и дождевых вод (75%) с площади водосбора и грунтовых вод (25%).

В современном состоянии р. Москва зарегулирована, режим уровней значительно изменен по сравнению с естественными условиями. Сооруженные на р. Москве и ее притоках водохранилища осуществляют многолетнее и внутригодовое регулирование стока, аккумулируя воды весенних половодий, ликвидируют наводнения на р. Москве, снижают максимальные и повышают минимальные расходы воды, а также уменьшают мутность воды у водозаборов в летнюю межень. В верховьях реки расположено 6 водохранилищ: Можайское, Рузское, Озернинское, Верхнерузское, Яузское и Истринское.

Уровни р. Москвы в границах д. Жуковка находятся в прямой зависимости от режима попусков через плотину гидроузлов, расположенных выше по течению в бассейне р. Москвы.

Средний годовой расход воды р. Москва составляет 54,2 м³/с, годовой объем стока - 1709,25 млн.м³.

Средняя скорость реки при данном расходе воды составляет около 0,3 м/с, средняя глубина реки - до 2,0 м. Ширина русла на участке около 100 м.

Гидрохимический режим реки на исследуемом участке формируется под влиянием промышленного и сельскохозяйственного комплекса западного сектора Подмосковья.

1.7. Краткая климатическая характеристика

Территория Одинцовского городского округа в границах проектирования расположена в области умеренно-мягкого климата, характеризующегося теплым летом и умеренно-холодной зимой с устойчивым снежным покровом.

Краткая характеристика общего мезоклиматического фона территории городского округа, выраженная в числовых среднемноголетних показателях отдельных метеозадач представлена на основе данных метеостанции «Подмосковная» за период с 2000 по 2010 годы.

Сведения о температурном режиме представлены в таблице 1.7.1.

Таблица 1.7.1

| Месяцы года | | | | | | | | | | | | Год |
|--|-------|-------|-------|------|------|------|------|------|-------|-------|-------|-------|
| I | II | III | IV | V | VI | VII | VIII | IX | X | XI | XII | |
| Среднемесячная и годовая температура воздуха, °С | | | | | | | | | | | | |
| -7,0 | -7,9 | -1,4 | 6,2 | 12,9 | 15,8 | 19,7 | 17,1 | 11,5 | 5,3 | од | -5,4 | 5,6 |
| Абсолютный минимум температуры воздуха, °С | | | | | | | | | | | | |
| -33,7 | -34,1 | -22,9 | -11,4 | -4,7 | -0,8 | 3,7 | 1,7 | -2,8 | -14,3 | -22,9 | -30,5 | -34,1 |
| 2006 | 2006 | 2006 | 2004 | 2008 | 2008 | 2009 | 2010 | 2001 | 2003 | 2004 | 2002 | 2006 |
| Абсолютный максимум температуры воздуха, °С | | | | | | | | | | | | |
| 8,3 | 6,3 | 18,0 | 25,3 | 34,6 | 32,4 | 37,6 | 37,2 | 28,7 | 22,7 | 13,9 | 9,9 | 37,6 |
| 2007 | 2002 | 2007 | 2009 | 2001 | 2010 | 2010 | 2010 | 2002 | 2007 | 2010 | 2008 | 2010 |

Средняя годовая температура воздуха положительная и составляет 5,6°С. Наиболее жарким месяцем в году является июль (+19,7°С), наиболее холодным - февраль со средней температурой минус 7,9°С. Максимальная температура воздуха за отдельные сутки за период с 2001 по 2010 г. наблюдалась летом в июле 2010 г. (+37,6°С). Теплые дни с положительной температурой наблюдаются во все месяцы года, и даже в феврале она поднимается до 6,3°С. Наиболее низкие температуры за тот же период наблюдений

достигали отметки минус 34,1°С в феврале 2006 года. Отрицательные температуры в летние месяцы за рассматриваемый период наблюдалась в июне 2008 года.

Преобладающими в году являются ветры юго-западного сектора (З, ЮЗ, Ю), повторяемость их составляет 52%. Эти же ветры обладают наибольшей скоростью, особенно в зимний период. Наименьшей повторяемостью обладают ветры северо-восточного направления (5%). В летние месяцы наблюдается максимальное количество штилей.

Средняя месячная и годовая скорость ветра представлена в таблице 1.7.2.

Таблица 1.7.2

| Средняя скорость ветра, м/с | | | | | | | | | | | | | За год |
|-----------------------------|-----|-----|-----|-----|-----|-----|------|-----|-----|-----|-----|-----|--------|
| По месяцам | | | | | | | | | | | | | |
| I | II | III | IV | V | VI | VII | VIII | IX | X | XI | XII | | |
| 2,1 | 2,0 | 2,2 | 2,0 | 2,1 | 2,0 | 1,5 | 1,6 | 1,6 | 2,0 | 2,2 | 2,1 | 2,0 | |

Скорость ветра 5 % обеспеченности – 5 м/с.

Поправка на рельеф местности – 1.

Коэффициент стратификации – 140.

Годовая сумма осадков по многолетним данным равна 630 мм. За теплый период года, с апреля по октябрь, их выпадает до 70 % от годовой суммы и только 30 % осадков выпадает за холодный период - с декабря по март. Наибольшее месячное количество осадков в преобладающее число лет бывает в июле и по средним данным составляет 81 мм. Количество дней с осадками за год в среднем равно 140. Наименьшее число дней с осадками наблюдается в весенний период.

Снег лежит с ноября до середины апреля. Высота снежного покрова в среднем составляет 55 см. Глубина промерзания почвы может достигать 120-140 см. Число дней с гололедом – 10, с изморозью – 16.

Представленные в данном разделе климатические характеристики используются при расчете загрязненности атмосферного воздуха, определении уровней шума, качественной и количественной характеристике состава дождевых стоков.

Метеорологические факторы необходимо учитывать при решении природоохранных проблем, так как они определяют перенос и рассеивание газовых выбросов, происходящих по законам турбулентной диффузии, а также время нахождения примесей в атмосферном воздухе. Кроме того, в атмосфере происходит гравитационное оседание крупных частиц, химические и фотохимические реакции между различными веществами, а также вымывание их атмосферными осадками.

1.8. Почвенный покров

В соответствии с системой почвенно-географического районирования территория Одинцовского городского округа относится к Смоленско-Московскому округу дерново-подзолистых глинистых и суглинистых почв на покровных отложениях, подстилаемых ледниковыми и водноледниковыми отложениями.

Дерново-подзолистые почвы сформировались на покровных суглинках возвышенных равнин. Они характеризуются контрастным по цвету, структуре и гранулометрическому составу профилем, который включает буровато-серый гумусовый горизонт, палево-белесый элювиальный и коричневатобурый, плотный и тяжелый иллювиальный. Почвы слабокислые, реже кислые, содержат небольшое количество

гумуса. Облик и свойства дерново-подзолистых почв варьируют в зависимости от условий увлажнения, характером почвообразующих пород и деятельностью человека.

Преобладающими являются дерново-подзолистые почвы, которые характеризуются рН 5,6, содержанием гумуса 2,2-2,3%, подвижного фосфора – 162-219 мг/кг, обменного калия – 139-161 мг/кг.

На заболоченных участках территории распространены болотные торфянистые почвы, на поймах рек – аллювиальные.

В населенных пунктах, включая д. Жуковка и п. дачного хозяйства «Жуковка», естественный почвенный покров сильно изменен в результате хозяйственной деятельности населения. Факторами, нарушающими структуру почвенного покрова, являются наличие фундаментов зданий и запечатанная дневная поверхность. В профиле данных почв выделяются различные по окраске и мощности слои с примесью строительного мусора (щебень, битый кирпич и др.). Урбаноземы биотоксичны, в них подавляется развитие естественных микроорганизмов, прорастание семян, развитие корневой системы.

Тип грунта или состав смеси разных грунтов, характеристики субстрата влияют на свойства почв и почвообразовательные процессы и на осуществление почвой экологических функций.

Насыпные грунты более рыхлые и при формировании почв на них наблюдается глубокое проникновение по почвенному профилю органических соединений и питательных веществ, тяжелых металлов, в то время как природные почвы обогащены только в верхних горизонтах.

1.9. Растительный покров

Рассматриваемая территория относится к подзоне смешанных лесов лесной (южно-таежной) зоны.

В соответствии с приказом Министерства природных ресурсов и экологии Российской Федерации от 18.08.2014 № 367 «Об утверждении Перечня лесорастительных зон Российской Федерации и Перечня лесных районов Российской Федерации», территория относится к лесорастительной зоне хвойно-широколиственных лесов, лесному району хвойно-широколиственных (смешанных) лесов европейской части Российской Федерации.

Непосредственно к границам рассматриваемой территории прилегают леса Звенигородского лесничества Подушкинского участкового лесничества. Категория – защитные леса, а именно – лесопарковые зоны.

Имеющиеся зеленые насаждения представлены декоративными и садовыми насаждениями на участках индивидуальной жилой застройки, древесно-кустарниковой растительностью (преимущественно лиственных пород) вдоль улиц и проездов, во дворах многоквартирных домов.

Зеленые насаждения в населенном пункте способствуют оздоровлению окружающей среды путем очистки атмосферного воздуха от пыли и газов, обогащения его кислородом и фитонцидами. Они улучшают микроклимат жилой территории, частично снижают уровень шума, участвуют в создании благоприятной визуальной среды и являются местом повседневного отдыха горожан.

2. ОХРАНА ОКРУЖАЮЩЕЙ СРЕДЫ

В соответствии с Федеральным законом от 06.10.2003 № 131-ФЗ «Об общих принципах организации местного самоуправления в Российской Федерации» к компетенции администрации городского округа в области охраны окружающей среды и смежных вопросов относятся (ст. 16):

- организация мероприятий по охране окружающей среды в границах городского округа;
- создание условий для массового отдыха жителей городского округа и организация обустройства мест массового отдыха населения;
- организация ритуальных услуг и содержание мест захоронения;
- участие в организации деятельности по накоплению (в том числе разделному накоплению), сбору, транспортированию, обработке, утилизации, обезвреживанию, захоронению твердых коммунальных отходов;
- утверждение правил благоустройства территории городского округа, осуществление контроля за их соблюдением, организация благоустройства территории городского округа в соответствии с указанными правилами, а также организация использования, охраны, защиты, воспроизводства городских лесов, лесов особо охраняемых природных территорий, расположенных в границах городского округа;
- создание, развитие и обеспечение охраны лечебно-оздоровительных местностей и курортов местного значения на территории городского округа, а также осуществление муниципального контроля в области использования и охраны особо охраняемых природных территорий местного значения;
- осуществление в пределах, установленных водным законодательством Российской Федерации, полномочий собственника водных объектов, установление правил использования водных объектов общего пользования для личных и бытовых нужд и информирование населения об ограничениях использования таких водных объектов, включая обеспечение свободного доступа граждан к водным объектам общего пользования и их береговым полосам;
- осуществление муниципального лесного контроля.

2.1. Состояние атмосферного воздуха

Существующее положение

По статистическим данным (сборник «Социальное и экономическое положение муниципальных образований Московской области») в воздушный бассейн Одинцовского городского округа в 2016 г. поступило 2,8 тыс. тонн загрязняющих веществ различных наименований, что составило 2,4% от выбросов всех стационарных источников Московской области (таблица 2.1.1).

Таблица 2.1.1

| Год | Выбросы загрязняющих веществ в атмосферу от стационарных источников | | |
|-------|---|--------------------------|--|
| | Одинцовский городской округ, тонн | Московская область, тонн | доля городского округа в Московской области, % |
| 2011 | 1313 | 192400 | 0,68 |
| 2012 | 1437 | 188900 | 0,76 |
| 2013 | 2096 | 199000 | 1,05 |
| 2014 | 2498 | 196600 | 1,27 |
| 2015 | 2587 | 221200 | 1,16 |
| 2016 | 2780 | 253300 | 1,09 |
| 2017- | Нет данных | Нет данных | Нет данных |

| Год | Выбросы загрязняющих веществ в атмосферу от стационарных источников | | |
|------|---|--------------------------|--|
| | Одинцовский городской округ, тонн | Московская область, тонн | доля городского округа в Московской области, % |
| 2023 | | | |

Начиная с 2013 г. выбросы в воздушный бассейн городского округа постепенно повысились до значений более 2 тыс. тонн, а к 2016 г. возросли до 2,8 тыс. тонн в год.

Значительное воздействие на атмосферный воздух городского округа оказывают производственные объекты (промышленные предприятия, производственно-логистические комплексы, сельскохозяйственные предприятия и проч.) и автомобильный транспорт.

Основное количество стационарных источников воздушного загрязнения сконцентрированы в г. Одинцово, но и среди предприятий сельскохозяйственной направленности имеются те, которые отличаются высокими выбросами, как, например, АО «Агрокомплекс Горки-2» (678,9 т/год).

Вдоль крупных автомобильных дорог формируются зоны загазованности. В состав отработанных газов двигателей автомобильного транспорта входит ряд компонентов, из которых основными загрязняющими веществами, входящими в состав выхлопных газов практически всех двигателей, являются окись углерода – СО, углеводороды – СпНм, окислы азота – NOx.

Основными источниками загрязнения атмосферного воздуха на рассматриваемой территории является автотранспорт, движущийся по А-106 Рублево-Успенское шоссе.

Проектные предложения

Для всех планируемых объектов в дальнейшем необходимо провести инвентаризацию выбросов и подготовить Проект предельно-допустимых выбросов (ПДВ), который подлежит согласованию с органами Роспотребнадзора.

Размещение новых объектов не должно привести к формированию зон с превышением ПДК различных веществ на территории жилой застройки и прочих нормируемых объектов. В соответствии с СанПиН 2.1.3684-21 «Санитарно-эпидемиологические требования к содержанию территорий городских и сельских поселений, к водным объектам, питьевой воде и питьевому водоснабжению, атмосферному воздуху, почвам, жилым помещениям, эксплуатации производственных, общественных помещений, организации и проведению санитарно-противоэпидемических (профилактических) мероприятий», не допускается превышение гигиенических нормативов содержания загрязняющих веществ в атмосферном воздухе:

в жилой зоне – $\leq 1,0$ ПДК (ОБУВ);

на территории, выделенной в документах градостроительного зонирования, решениях органов местного самоуправления для организации курортных зон, размещения санаториев, домов отдыха, пансионатов, туристских баз, организованного отдыха населения, в том числе пляжей, парков, спортивных баз и их сооружений на открытом воздухе, а также на территориях размещения лечебно-профилактических учреждений длительного пребывания больных и центров реабилитации – $\leq 0,8$ ПДК (ОБУВ).

Эксплуатация объектов, являющихся источниками химического, физического, биологического воздействия на среду обитания человека (далее – источники воздействия), создающих с учетом фона по указанным факторам ПДК (ОБУВ) и (или) ПДУ, превышающие гигиенические нормативы на границе санитарно-защитной зоны или на территориях нормируемых объектов должно осуществляться их правообладателями при условии разработки и реализации санитарно-противоэпидемических (профилактических)

мероприятий, направленных на снижение уровней воздействия до ПДК (ОБУВ), ПДУ на границе санитарно-защитной зоны или на указанных территориях, объектах.

2.2. Акустический режим

Существующее положение

Защита от шума, одного из основных неблагоприятных факторов среды обитания человека, является неотъемлемой частью вопросов проектирования, строительства и реконструкции населенных пунктов.

Оценка акустического режима на территории Одинцовского городского округа выполнена в соответствии с требованиями:

– СанПиН 1.2.3685-21 «Гигиенические нормативы и требования к обеспечению безопасности и (или) безвредности для человека факторов среды обитания»;

– СанПиН 2.2.1/2.1.1.1200-03 «Санитарно-защитные зоны и санитарная классификация предприятий, сооружений и иных объектов»;

– СП 51.13330.2011 «СНиП 23-03-2003 Защита от шума»;

– межгосударственный стандарт ГОСТ 20444-2014 «Шум. Транспортные потоки. Методы измерения шумовой характеристики»;

– СП 276.1325800.2016 «Здания и территории. Правила проектирования защиты от шума транспортных потоков».

Допустимые уровни звука на территории жилой застройки нормируются в соответствии с СанПиН 1.2.3685-21 и составляют значения, приведенные в таблице 2.2.1.

Таблица 2.2.1

| Назначение помещения или территории | Время суток | Уровни звука, дБА | |
|---|---------------------------------------|------------------------------|-----------------------------|
| | | Эквивалентный уровень, LAэкв | Максимальный уровень, LAmax |
| Территории, непосредственно прилегающие к зданиям жилых домов, домов отдыха, пансионатов, домов-интернатов для престарелых и инвалидов, дошкольных образовательных организаций и других образовательных организаций | с 7 ⁰⁰ до 23 ⁰⁰ | 55 | 70 |
| | с 23 ⁰⁰ до 7 ⁰⁰ | 45 | 60 |

Основными источниками шума, формирующими акустическое состояние на территории д. Жуковка и п. дачного хозяйства «Жуковка» Одинцовского городского округа, являются автомобильный, железнодорожный и авиационный транспорт.

Автомобильный транспорт

На текущий момент основными источниками транспортного шума, формирующими акустический режим на рассматриваемой территории, является автомобильный транспорт, движущийся по автомобильной дороге А-106 «Рублево-Успенское шоссе».

По данным генерального плана Одинцовского городского округа Московской области, утвержденного решением Совета депутатов Одинцовского городского округа Московской области от 15.12.2021 № 6/51, суммарная интенсивность движения по автомобильной дороге А-106 «Рублево-Успенское шоссе» составляет 1650 транспортных

единиц в час, доля грузового транспорта – 13%. Шумовая характеристика транспортного потока – 74,6 дБА, что превышает нормативный уровень шума в дневное время суток на 19,6 дБА. Санитарный разрыв составляет 120 м.

Железнодорожный транспорт

Участок железной дороги Москва-Пассажирская Смоленская – Усово, входит в состав Московской железной дороги. Перегон Кунцево II – Усово однопутный предназначен для движения пригородных поездов. Шумовая характеристика железнодорожного потока рассчитывалась в зависимости от интенсивности движения поездов (18 пар сутки), длины составов (200 м), категории поездов (К-4) и скоростного режима (30 км/час) по методике, представленной в СП 276.1325800.2016 «Здания и территории. Правила проектирования защиты от шума транспортных потоков». Ширина санитарного разрыва, по фактору шума, составляет 26 м.

Авиационный транспорт

Среди проблем защиты от шума территории Одинцовского городского округа в границах проектирования важное место занимает авиационный транспорт, осуществляющий взлет и посадку в Международном аэропорту Внуково.

Приказом Федерального агентства воздушного транспорта от 17.04.2020 № 394-П «Об установлении приаэродромной территории аэродрома Москва (Внуково) установлена приаэродромная территория аэродрома Москва (Внуково) в составе 1-6 подзон.

До настоящего времени Решение об установлении приаэродромной территории аэропорта Внуково, применительно к седьмой подзоне, в которой ввиду превышения уровня шумового воздействия запрещается размещать объекты, виды которых в зависимости от их функционального назначения определяются уполномоченным Правительством Российской Федерации федеральным органом исполнительной власти, не принято.

Приказом Федерального агентства воздушного транспорта от 17.04.2020 № 394-П «Об установлении приаэродромной территории аэродрома Москва (Внуково) установлена приаэродромная территория аэродрома Москва (Внуково) в составе 1-6 подзон. Крайняя южная часть рассматриваемой территории расположена в границах 6-ой подзоны аэродрома Москва (Внуково). ЗОУИТ50:00-6.2068.

Проектные предложения

Генеральным планом предусмотрено изменение функциональной зоны земельного участка с кадастровым номером 50:20:0010516:1189 на М1.1 (многофункциональная зона).

На рассматриваемом участке возможно также размещение объектов инженерной инфраструктуры, которые, могут являться источниками повышенного шума в зависимости от типа и количества используемого технологического оборудования, вентиляционных систем.

Согласно СанПиН 2.1.3684-21 «Санитарно-эпидемиологические требования к содержанию территорий городских и сельских поселений, к водным объектам, питьевой воде и питьевому водоснабжению, атмосферному воздуху, почвам, жилым помещениям, эксплуатации производственных, общественных помещений, организации и проведению санитарно-противоэпидемических (профилактических) мероприятий» эксплуатация объектов, являющихся источниками физического воздействия на среду обитания человека, создающих с учетом фона по указанным факторам ПДУ, превышающие гигиенические нормативы на границе санитарно-защитной зоны или на нормируемых территориях и объектах, осуществляется их правообладателями при условии разработки и реализации санитарно-противоэпидемических (профилактических) мероприятий,

направленных на снижение уровней воздействия до ПДУ на границе санитарно-защитной зоны или на указанных территориях, объектах.

2.3. Санитарно-защитные зоны

Существующее положение

На территории Одинцовского городского округа расположены промышленные предприятия, научно-исследовательские институты и конструкторские бюро, опытные производства, объекты стройиндустрии, складского и транспортного хозяйства.

В интегральном виде степень влияния производственных и коммунальных объектов на население и окружающую среду характеризует класс санитарной опасности объектов и соответствующая ему санитарно-защитная зона (СЗЗ) – специальная территория с особым режимом использования, размер которой обеспечивает уменьшение воздействия загрязнения на атмосферный воздух (химического, биологического, физического) до значений, установленных гигиеническими нормативами, а для предприятий 1 и 2 класса опасности – как до значений, установленных гигиеническими нормативами, так и до величин приемлемого риска для здоровья населения. По своему функциональному назначению санитарно-защитная зона является защитным барьером, обеспечивающим уровень безопасности населения при эксплуатации объекта в штатном режиме.

Санитарно-защитная зона является обязательным элементом любого объекта, который является источником воздействия на среду обитания и здоровье человека. В санитарно-защитной зоне не допускается размещать: жилую застройку, включая отдельные жилые дома, ландшафтно-рекреационные зоны, зоны отдыха, территории курортов, санаториев и домов отдыха, территории садоводческих товариществ и коттеджной застройки, коллективных или индивидуальных дачных и садово-огородных участков, а также другие территории с нормируемыми показателями качества среды обитания; спортивные сооружения, детские площадки, образовательные и детские учреждения, лечебно-профилактические и оздоровительные учреждения общего пользования.

В пределах д. Жуковка и п. дачного хозяйства «Жуковка» отсутствуют объекты с установленными санитарно-защитными зонами.

Порядок установления, изменения и прекращения существования санитарно-защитных зон, а также особые условия использования земельных участков, расположенных в границах санитарно-защитных зон устанавливаются «Правилами установления санитарно-защитных зон и использования земельных участков, расположенных в границах санитарно-защитных зон», утвержденными постановлением Правительства Российской Федерации от 3.03.2018 № 222.

Санитарно-защитная зона и ограничения использования земельных участков, расположенных в ее границах, считаются установленными со дня внесения сведений о такой зоне в Единый государственный реестр недвижимости (ЕГРН).

Проектные предложения

В случае строительства на рассматриваемой территории объектов, требующих установления санитарно-защитной зоны, необходимо будет разработать и утвердить в установленном порядке проекты организации СЗЗ, внести сведения о них в ЕГРН.

Устанавливаемые СЗЗ должны обосновано исключать из своих границ территории жилого назначения и прочие нормируемые объекты. Так, в соответствии с СанПиН 2.2.1/2.1.1.1200-03 «Санитарно-защитные зоны и санитарная классификация предприятий, сооружений и иных объектов. Новая редакция» в СЗЗ не допускается размещать: жилую

застройку, включая отдельные жилые дома, ландшафтно-рекреационные зоны, зоны отдыха, территории курортов, санаториев и домов отдыха, территории садоводческих товариществ и коттеджной застройки, коллективных или индивидуальных дачных и садово-огородных участков, а также другие территории с нормируемыми показателями качества среды обитания; спортивные сооружения, детские площадки, образовательные и детские учреждения, лечебно-профилактические и оздоровительные учреждения общего пользования.

Допускается размещать в границах СЗЗ промышленного объекта или производства: нежилые помещения для дежурного аварийного персонала, помещения для пребывания работающих по вахтовому методу (не более двух недель), здания управления, конструкторские бюро, здания административного назначения, научно-исследовательские лаборатории, поликлиники, спортивно-оздоровительные сооружения закрытого типа, бани, прачечные, объекты торговли и общественного питания, мотели, гостиницы, гаражи, площадки и сооружения для хранения общественного и индивидуального транспорта, пожарные депо, местные и транзитные коммуникации, ЛЭП, электроподстанции, нефте- и газопроводы, артезианские скважины для технического водоснабжения, водоохлаждающие сооружения для подготовки технической воды, канализационные насосные станции, сооружения оборотного водоснабжения, автозаправочные станции, станции технического обслуживания автомобилей.

2.4. Поверхностные воды

Существующее положение

Территория д. Жуковка относится к бассейну реки Москвы и дренируется безымянным ручьем, притоком р. Москвы.

В соответствии с Водным кодексом Российской Федерации (ст. 65), для всех водоемов естественного происхождения вдоль уреза воды устанавливаются водоохранные зоны, основное назначение которых – защита водного объекта от загрязнения, засорения, заиления и истощения вод, а также сохранения среды обитания водных биологических ресурсов и других объектов животного и растительного мира.

Дополнительно в пределах водоохранных зон по берегам водоемов выделяются прибрежные защитные полосы, представляющие собой территорию строгого ограничения хозяйственной деятельности.

Кроме этого, вдоль береговой линии водного объекта общего пользования устанавливается так называемая «береговая полоса», предназначенная для общего пользования. Каждый гражданин вправе пользоваться (без использования механических транспортных средств) береговой полосой водных объектов общего пользования для передвижения и пребывания около них, в том числе для осуществления любительского и спортивного рыболовства и причаливания плавучих средств (ст. 6 Водного кодекса РФ).

Размер водоохранных зон, прибрежных защитных полос и береговых полос для водных объектов, расположенных на рассматриваемой территории, в соответствии с Водным кодексом Российской Федерации, статьи 6 и 65, представлены в таблице 2.4.1.

Таблица 2.4.1

| Наименование водного объекта | Размер, м | | |
|------------------------------|-------------------|----------------------------|------------------|
| | водоохранной зоны | прибрежной защитной полосы | береговой полосы |
| Безымянный приток р. Москва | 50 | 50 | 5 |
| Р. Москва | 200 | 50 | 20 |

В границах водоохранных зон запрещаются (ст. 65 Водного кодекса РФ):

- 1) использование сточных вод в целях повышения почвенного плодородия;
- 2) размещение кладбищ, скотомогильников, объектов размещения отходов производства и потребления, химических, взрывчатых, токсичных, отравляющих и ядовитых веществ, пунктов захоронения радиоактивных отходов, а также загрязнение территории загрязняющими веществами, предельно-допустимые концентрации которых в водах водных объектов рыбохозяйственного значения не установлены;
- 3) осуществление авиационных мер по борьбе с вредными организмами;
- 4) движение и стоянка транспортных средств (кроме специальных транспортных средств), за исключением их движения по дорогам и стоянки на дорогах и в специально оборудованных местах, имеющих твердое покрытие;
- 5) строительство и реконструкция автозаправочных станций, складов горюче-смазочных материалов (за исключением случаев, если автозаправочные станции, склады горюче-смазочных материалов размещены на территориях портов, инфраструктуры внутренних водных путей, в том числе баз (сооружений) для стоянки маломерных судов, объектов органов федеральной службы безопасности), станций технического обслуживания, используемых для технического осмотра и ремонта транспортных средств, осуществление мойки транспортных средств;
- 6) хранение пестицидов и агрохимикатов (за исключением хранения агрохимикатов в специализированных хранилищах на территориях морских портов за пределами границ прибрежных защитных полос), применение пестицидов и агрохимикатов;
- 7) сброс сточных, в том числе дренажных, вод;
- 8) разведка и добыча общераспространенных полезных ископаемых (за исключением случаев, если разведка и добыча общераспространенных полезных ископаемых осуществляются пользователями недр, осуществляющими разведку и добычу иных видов полезных ископаемых, в границах предоставленных им в соответствии с законодательством Российской Федерации о недрах горных отводов и (или) геологических отводов на основании утвержденного технического проекта в соответствии со статьей 19.1 Закона Российской Федерации от 21 февраля 1992 года № 2395-1 «О недрах»).

В границах водоохранных зон допускаются проектирование, строительство, реконструкция, ввод в эксплуатацию, эксплуатация хозяйственных и иных объектов при условии оборудования таких объектов сооружениями, обеспечивающими охрану водных объектов от загрязнения, засорения, заиления и истощения вод в соответствии с водным законодательством и законодательством в области охраны окружающей среды. Выбор типа сооружения, обеспечивающего охрану водного объекта от загрязнения, засорения, заиления и истощения вод, осуществляется с учетом необходимости соблюдения установленных в соответствии с законодательством в области охраны окружающей среды нормативов допустимых сбросов загрязняющих веществ, иных веществ и микроорганизмов. Под сооружениями, обеспечивающими охрану водных объектов от загрязнения, засорения, заиления и истощения вод, понимаются:

- 1) централизованные системы водоотведения (канализации), централизованные ливневые системы водоотведения;
- 2) сооружения и системы для отведения (сброса) сточных вод в централизованные системы водоотведения (в том числе дождевых, талых, инфильтрационных, поливомоечных и дренажных вод), если они предназначены для приема таких вод;

3) локальные очистные сооружения для очистки сточных вод (в том числе дождевых, талых, инфильтрационных, поливочных и дренажных вод), обеспечивающие их очистку исходя из нормативов, установленных в соответствии с требованиями законодательства в области охраны окружающей среды и настоящего Кодекса;

4) сооружения для сбора отходов производства и потребления, а также сооружения и системы для отведения (сброса) сточных вод (в том числе дождевых, талых, инфильтрационных, поливочных и дренажных вод) в приемники, изготовленные из водонепроницаемых материалов;

5) сооружения, обеспечивающие защиту водных объектов и прилегающих к ним территорий от разливов нефти и нефтепродуктов и иного негативного воздействия на окружающую среду.

В отношении территорий ведения гражданами садоводства или огородничества для собственных нужд, размещенных в границах водоохранных зон и не оборудованных сооружениями для очистки сточных вод, до момента их оборудования такими сооружениями и (или) подключения к системам допускается применение приемников, изготовленных из водонепроницаемых материалов, предотвращающих поступление загрязняющих веществ, иных веществ и микроорганизмов в окружающую среду.

На территориях, расположенных в границах водоохранных зон и занятых защитными лесами, особо защитными участками лесов, наряду с ограничениями, установленными Водным кодексом РФ, действуют ограничения, предусмотренные установленными лесным законодательством правовым режимом защитных лесов, правовым режимом особо защитных участков лесов.

Строительство, реконструкция и эксплуатация специализированных хранилищ агрохимикатов допускаются при условии оборудования таких хранилищ сооружениями и системами, предотвращающими загрязнение водных объектов.

В границах прибрежных защитных полос дополнительно запрещаются:

- 1) распашка земель;
- 2) размещение отвалов размываемых грунтов;
- 3) выпас сельскохозяйственных животных и организация для них летних лагерей, ванн.

Установление границ водоохранных зон и границ прибрежных защитных полос водных объектов, в том числе обозначение на местности посредством специальных информационных знаков, осуществляется в порядке, установленном Правительством Российской Федерации.

Таким образом, хозяйственные объекты на территории водоохранных зон должны быть обеспечены централизованными системами водоснабжения и водоотведения, либо оборудованы локальными системами водоотведения.

В соответствии с решением Исполкома Моссовета и Мособлисполкома от 17.04.1980 № 500-1143 «Об утверждении проекта установления красных линий границ зон санитарной охраны источников водоснабжения г. Москвы в границах ЛПЗП», рассматриваемая территория расположена в границах зон санитарной охраны Рублевского водопровода.

В границах второго пояса ЗСО устанавливается водоохранный режим в соответствии с Постановлением Главного государственного санитарного врача Российской Федерации от 30.04.2010 № 45 «Об утверждении СП 2.1.4.2625-10» .

На территории 2 пояса ЗСО станций водоподготовки и гидроузлов не допускается размещение объектов, обуславливающих опасность химического и микробного загрязнения почвы, грунтовых вод и воды источника водоснабжения:

- кладбищ, скотомогильников (на существующих кладбищах не допускается расширение территории; разрешается захоронение в родственные могилы в соответствии с санитарными правилами и нормами по размещению, устройству и содержанию кладбищ, зданий и сооружений похоронного назначения);

- складов горюче-смазочных материалов, ядохимикатов, минеральных удобрений;

- накопителей промстоков, шламохранилищ, полигонов и накопителей твердых промышленных отходов (ТПО) и полигонов твердых бытовых отходов (ТБО);

- полей ассенизации, полей фильтрации, сельскохозяйственных полей орошения, полей подземной фильтрации;

- животноводческих и птицеводческих комплексов, ферм, силосных траншей и навозохранилищ;

- применение пестицидов, органических и минеральных удобрений;

- изменение технологии действующих предприятий, связанное с увеличением техногенной нагрузки на источник водоснабжения;

Не допускается расположение стойбищ, выпас скота в пределах прибрежной полосы шириной не менее 500 м, а также распашка земли в пределах прибрежной полосы 100 метров.

Санитарный режим поселений на территории 2-го пояса ЗСО станций водоподготовки и гидроузлов должен соответствовать требованиям санитарных правил. Города и поселки должны иметь системы городской канализации с блоками механической, биологической и третичной очистки городских сточных вод, а также системы ливневой канализации с отводом стоков на очистные сооружения.

Сброс очищенных промышленных, городских и бытовых сточных вод в источник питьевого водоснабжения в акватории 2 пояса ЗСО станций водоподготовки и гидроузлов допускается при условии доведения качества сточной воды до уровня требований к качеству воды водных объектов первой категории водопользования в соответствии с гигиеническими нормативами.

При водоснабжении объекта индивидуального жилищного и дачного строительства из шахтного колодца или водоразборных колонок без домовой распределительной сети допускается устройство герметичных выгребов при условии обеспечения регулярного вывоза отходов спецавтотранспортом на сливные станции.

На территории Одинцовского городского округа отрицательное воздействие на качество водных объектов оказывают результаты хозяйственной деятельности на водосборе, в водоохраных зонах и прибрежных защитных полосах водных объектов, на периодически затапливаемых территориях. Берега рек загрязняются различными хозяйственно-бытовыми и другими отходами жизнедеятельности человека. Источниками загрязнения водотоков являются сосредоточенные сбросы загрязненных вод и рассредоточенные стоки:

- жилых зон населенных пунктов;
- территорий производственных зон.

Значительный процент в общем объеме сточных вод занимают дождевые и талые воды, стекающие с застроенных территорий. При снеготаянье поверхностный сток (талый сток) поставляет наибольшее количество загрязняющих веществ в речную сеть, так как снег является прекрасным адсорбентом и накапливает как атмосферные загрязнения (при выпадении), так и «поверхностные» выбросы. Вблизи автомобильных дорог особенно велико содержание тяжелых металлов (свинец и т.д.). Во время оттепелей и весеннего снеготаянья, накопившиеся в снегу за зимний период вещества, переносятся с талыми водами в речную сеть. Концентрации загрязняющих веществ изменяются в широком диапазоне в течение сезонов года и зависят от многих факторов: степени благоустройство водосборной территории, режима уборки, грунтовых условий, интенсивности движения транспорта, интенсивности дождя, состояние сети дождевой канализации.

Проектные предложения

Реализация решений генерального плана приведет к увеличению нагрузки на поверхностные водные объекты в связи с ростом объемов водопотребления и водоотведения, что может привести как к дальнейшему ухудшению качества поверхностных водных объектов, так и к нарушению их гидрологического режима.

Реализация мероприятий по размещению в д. Жуковка многофункциональных зон должна сопровождаться разработкой и выполнением комплексной программы реабилитации водных объектов, которая должна включать:

- соблюдение режима водоохранных зон и прибрежных защитных полос водных объектов в соответствии с Водным кодексом РФ, ст. 65;
- организация водоотведения от планируемой застройки на существующие очистные сооружения;
- обеспечение застроенных и вновь застраиваемых территорий системами отвода и очистки поверхностного стока со строительством очистных сооружений поверхностного стока и очисткой загрязненного поверхностного стока до нормативных показателей;
- проведение постоянных работ по очистке водоохранных и прибрежных зон открытых водоемов от мусора, донных отложений, благоустройства береговых зон, проведения работ против комаров, как разносчиков малярии;
- снегоудаление с проезжих частей улиц и тротуаров и утилизацию загрязненного снега.

При проведении вышеназванных мероприятий основные источники загрязнения поверхностных вод будут ликвидированы, что в перспективе приведет к улучшению состояния водных объектов.

2.5. Подземные воды

Существующее положение

Водоснабжение Одинцовского городского округа осуществляется из системы Мосводопровода и артезианских скважин. Вода из системы Мосводопровода подается от Рублевской водопроводной станции.

Вторым источников водоснабжения служат артезианские воды подольско-мячковского водоносного горизонта среднего карбона (С₂pd-mc) и окско-протвинского водоносного горизонта (С₁ok-pr) нижнего карбона. По санитарно-химическому составу, микробиологическим и радиационным показателям вода подольско-мячковского и окско-

протвинского водоносных горизонтов соответствует требованиям СанПиН 1.2.3685-21 «Гигиенические нормативы и требования к обеспечению безопасности и (или) безвредности для человека факторов среды обитания» за исключением повышенного содержания железа.

Основные данные по ВЗУ и скважинам д. Жуковка и п. дачного хозяйства «Жуковка» и в радиусе 1,5 км представлены в таблице 2.5.1.

Таблица 2.5.1

| №№ п/п | Наименование узла и его местоположение | Состав водозаборного узла | Наличие лицензии | Ведомственная принадлежность |
|--------|--|---------------------------|--|-------------------------------|
| 1 | ВЗУ в пос. дачного хозяйства Жуковка вблизи гимназии «Жуковка» | н/д | н/д | н/д |
| 2 | ВЗУ КИЗ «Яблоневый сад», вблизи д. Жуковка | артезианская скважина | МСК № 91509 ВЭ от 17.06.2020 г., действует до 10.10.2037 г. | КИЗ «Яблоневый сад» |
| 3 | ВЗУ КИЗ «Яблоневый сад», вблизи д. Жуковка | артезианская скважина | МСК № 91510 ВЭ от 17.06.2020 г., действует до 10.10.2037 г. | КИЗ «Яблоневый сад» |
| 4 | ВЗУ ДНП «Царское село», д. Жуковка | артезианская скважина | лицензия МСК 91699 ВЭ от 08.10.2020, срок окончания действия лицензии 01.10.2045 | ДНП «Царское село» |
| 5 | ВЗУ ООО "Вирунга-2" | артезианская скважина | МСК 015373 ВП от 07.06.2023 до 01.06.2028 | ООО "Вирунга-2" |
| 6 | ВЗУ "Росса-Центр" | артезианская скважина | МСК 02942 ВЭ от 11.01.2011 до 01.01.2021, данные о продлении не представлены | "Росса-Центр" |
| 7 | ВЗУ ООО «Эстейн-Сервис», д. Жуковка | артезианская скважина | МСК № 02555 ВЭ от 05.02.2010 г., действует до 01.01.2025 г. | ООО «Эстейн-Сервис» |
| 8 | Артезианская скважина вблизи д. Жуковка | артезианская скважина | МСК № 02473 ВЭ от 11.11.2009 г., действует до 01.10.2024 г. | ч/л Жуков Александр Борисович |
| 9 | Артезианская скважина вблизи д. Жуковка | артезианская скважина | МСК № 05326 ВЭ от 18.04.2014 г., действует до 10.05.2039 г. | ИП Гекко Валерий Витальевич |
| 10 | ВЗУ АО НПО «Реконструкция», вблизи д. Жуковка | артезианская скважина | МСК № 90958 ВЭ от 15.11.2019 г., действует до 01.05.2044 г. | АО НПО «Реконструкция» |

Целям санитарной охраны от загрязнения источников водоснабжения и водопроводных сооружений, а также территорий, где они расположены, служит установление зон санитарной охраны (ЗСО). В соответствии с СанПиН 2.1.4.1110-02 «Зоны санитарной охраны источников водоснабжения и водопроводов питьевого назначения», ЗСО организуются в составе трех поясов. Организации ЗСО предшествует разработка проекта ЗСО. Проект ЗСО с планом мероприятий должен иметь заключение центра государственного санитарно-эпидемиологического надзора и иных заинтересованных организаций, после чего утверждается в установленном порядке.

Назначение первого пояса – защита места водозабора от загрязнения и повреждения. Второй и третий пояса включают территорию, предназначенную для предупреждения загрязнения источников водоснабжения.

В д. Жуковка и п. дачного хозяйства «Жуковка» отсутствуют установленные ЗСО ВЗУ.

Проектные предложения

Основными направлениями охраны подземных вод при реализации мероприятий генерального плана городского округа являются предотвращение их истощения и ликвидация источников загрязнения подземных вод.

С целью предотвращения загрязнения подземных вод необходимо проведение комплекса инженерных мероприятий, основным из которых является сокращение поступления в поверхностные водоемы и непосредственно на рельеф загрязненных стоков. В целях защиты подземных вод от загрязнения предусмотрен комплекс следующих мероприятий:

– строгое соблюдение режима водоохраных зон водных объектов согласно Водному кодексу Российской Федерации (ст. 65), так как в пределах их речных долин поверхностные воды имеют тесную гидравлическую связь с подземными водоносными горизонтами;

– организация сбора и очистки поверхностного стока с территории населенных пунктов на планируемых очистных сооружениях ливневой канализации. Степень очистки должна удовлетворять требованиям СанПиН 2.1.5.980-00 «Гигиенические требования к охране поверхностных вод»;

– организация сбора и отвода поверхностного стока с территории производственных площадок и сельскохозяйственных объектов, объектов транспортной инфраструктуры на собственных локальных очистных сооружениях ливневой канализации;

– замена изношенных сетей хозяйственно-бытовой канализации;

– применение оборотного водоснабжения на основных промышленных предприятиях;

– централизованное водоотведение с территории жилой застройки на существующие и планируемые очистные сооружения хозяйственно-бытовой канализации;

– исключение использования пресных подземных вод для технических целей и полива улиц и зеленых насаждений;

– разработка и реализация программы мониторинга подземных вод на территории городского округа, включая изучение химического состава подземных вод и исследование режима уровней подземных вод с целью принятия соответствующих решений по охране подземных вод от истощения и загрязнения.

Таким образом, проведение вышеперечисленных природоохранных мероприятий в отношении гидрогеодинамического режима и качества подземных вод, обеспечит предотвращение истощения и загрязнения водоносных горизонтов.

2.6. Зоны затопления, подтопления

Согласно «СП 42.13330.2016. Свод правил. Градостроительство. Планировка и застройка городских и сельских поселений. Актуализированная редакция СНиП 2.07.01-89*» (утв. Приказом Минстроя России от 30.12.2016 № 1034/пр), территории поселений, расположенных на прибрежных участках, должны быть защищены от затопления паводковыми водами, ветровым нагоном воды; от подтопления грунтовыми водами – подсыпкой (намывом) или обвалованием. За расчетный горизонт высоких вод следует принимать отметку наивысшего уровня воды повторяемостью: один раз в 100 лет – для территорий, застроенных или подлежащих застройке жилыми и общественными зданиями; один раз в 10 лет – для территорий парков и плоскостных спортивных сооружений.

В графических материалах генерального плана Одинцовского городского округа в границах проектирования не отображены зоны затопления и подтопления территории ввиду того, что они не определены в установленном «постановлением Правительства Российской Федерации от 18.04.2014 № 360 «О зонах затопления, подтопления» порядке.

2.7. Санитарная очистка территории

Существующее положение

В соответствии с Федеральным законом от 24.06.1998 № 89-ФЗ «Об отходах производства и потребления» сбор, транспортирование, обработка, утилизация, обезвреживание, захоронение твердых коммунальных отходов обеспечиваются региональными операторами.

На территории Московской области началом деятельности региональных операторов является 1 января 2019 года.

Одинцовский городской округ расположен в Рузской зоне деятельности регионального операторы.

В соответствии с Федеральным законом от 6.10.2003 № 131-ФЗ «Об общих принципах организации местного самоуправления в Российской Федерации», статья 16, к вопросам местного значения городского округа относится участие в организации деятельности по накоплению (в том числе раздельному накоплению), сбору, транспортированию, обработке, утилизации, обезвреживанию, захоронению твердых коммунальных отходов.

Накопление твердых коммунальных отходов (ТКО) образуются преимущественно из двух источников:

- 1) жилого фонда многоквартирной и индивидуальной застройки, садоводческих товариществ;
- 2) учреждений и предприятий общественного назначения (социальной инфраструктуры, культурно-коммунальных, административных, деловых, торговых, предприятий общественного питания, учебных, зрелищных, гостиниц, детских садов и прочих нежилых объектов).

В некотором количестве ТКО образуется на производственных объектах в процессе жизнедеятельности сотрудников.

Объем твердых коммунальных отходов, образующихся в д. Жуковка и п. дачного хозяйства «Жуковка» от постоянного населения, рассчитанный по нормативам,

рекомендованным СП 42.13330.2016 «СНиП 2.07.01-89*. Градостроительство. Планировка и застройка городских и сельских поселений», при численности населения 1,08 тыс. человек (на 01.01.2024) составляет 1,8 тыс. куб. м/год. При расчетах учитывался рост накопления отходов 2 % в год, за счет чего к 2024 году норматив образования отходов от постоянного населения возрастает с 1,5 до 1,7 куб. м/год на 1 человека.

В настоящее время вывоз отходов осуществляется на действующий комплекс по переработке отходов «Храброво», который расположен в Можайском городском округе.

Проектные предложения

Развитие жилищного строительства, социально-культурных объектов, общественной застройки приводит к увеличению образования отходов. В населенных пунктах происходит наиболее интенсивное накопление твердых коммунальных отходов, которые при отсутствии организованных мест складирования и несвоевременном удалении и обезвреживании могут серьезно загрязнить окружающую природную среду.

Численность населения на рассматриваемой территории составит на расчетный срок 3,8 тыс. человек.

Результаты расчетов объемов образования ТКО на территории проектирования на расчетные сроки генерального плана отображены в таблице 2.7.1.

Таблица 2.7.1

| Планируемая численность населения, тыс. чел | Удельный норматив образования ТКО, куб. м/чел | Объем образования ТКО, тыс. куб. м/год |
|---|---|--|
| Постоянное население: | | |
| – первая очередь | 1,08 | 2,2 |
| – расчетный срок | 3,8 | 3,0 |
| | | 11,4 |

На расчетный срок в населенном пункте сохраняется сложившаяся планово-регулярная контейнерная система очистки территории от домашнего мусора с применением стандартных герметических мусоросборников, обработанных антикоррозийным и антиадгезионным покрытием.

В районах многоквартирных домов предлагается устанавливать новые опорожняемые контейнеры емкостью 0,7-1,1 куб. м, которые выгружаются с помощью мусоровозов с фронтальной или задней загрузкой. На каждой контейнерной площадке должен появиться синий сетчатый контейнер для "сухих" отходов и серые контейнеры для смешанных. При этом наличие крышки и отсутствие щелей между крышкой и корпусом контейнера минимизируют возникновение запахов и обеспечивают благоприятный внешний вид контейнера.

В качестве альтернативы в местах интенсивного образования отходов возможна установка контейнеров объемом 2,5 или 5 куб. м, которые также позволяют оптимизировать расходы на транспортирование отходов.

Около индивидуальных жилых домов могут быть установлены пластиковые или металлические баки емкостью от 0,12 до 0,24 куб. м, которые также могут быть использованы для раздельного накопления твердых коммунальных отходов. Такие контейнеры должны находиться у каждого индивидуального дома либо у группы из нескольких домов и выставляться их владельцами в день вывоза ТКО.

Раздельное накопление ТКО предполагает накопление различных видов отходов в различных контейнерах, предназначенных для их накопления. Раздельное накопление

отходов может осуществляться путем использования большого количества различных контейнеров для отдельного накопления стекла (в том числе, по цветам), пластика, бумаги и прочих фракций либо путем использования двух различных контейнеров. Минимальный стандарт системы раздельного накопления отходов – двухконтейнерная система.

Принцип двухконтейнерной системы заключается в разделении отходов на стадии накопления на две составляющие: полезные вторичные компоненты, пригодные для повторного использования (полимерные отходы, бумага и картон, металл, стекло и пр.) и прочие отходы (пищевые и растительные отходы, прочие виды отходов). Таким образом, не происходит смешивание и загрязнение ценных компонентов пищевыми отходами, а вторсырье, собираемое отдельно, остается более высокого качества, чем смешанное.

При этом в случае заинтересованности и наличии возможностей раздельный сбор отходов может осуществляться путем использования большого количества различных контейнеров для отдельного сбора стекла (в том числе, по цветам), пластика, бумаги и прочих фракций (многоконтейнерная система) при условии подтверждения вывоза отдельных контейнеров (каждого) отдельно от остального, т.е. исключая смешивание.

В районах много-, средне-, малоэтажной и блокированной застройки контейнеры устанавливаются на специально оборудованных площадках из расчета 1 площадка на 6-8 подъездов жилых домов с установкой на одной площадке не более 5-и контейнеров, с радиусом охвата одной площадки не более 100 м и удаленных от жилых домов, детских учреждений, мест отдыха и т. д. на расстояние не менее 20 м.

Контейнерные площадки должны иметь асфальтовое покрытие, ограждены стальной плетеной одинарной сеткой из оцинкованной проволоки, позволяющей ограничить доступ посторонних лиц, животных и птиц, а также обеспечить сохранность контейнеров.

Арендаторы и собственники нежилых помещений и земельных участков, не имеющие собственных контейнерных площадок, должны заключать договора на вывоз и переработку отходов с организациями, выполняющими указанные функции.

Одной из важнейших задач благоустройства является содержание улиц, площадей и других мест общего пользования в чистоте (в соответствии с санитарными нормами) и в состоянии, отвечающем требованиям бесперебойного и безаварийного движения автотранспорта, путем их регулярной уборки летом и зимой.

При зимней уборке улиц с применением химических реагентов, использование которых (даже последнего поколения) сопровождается по отношению к окружающей среде, конструкциям дорожных одежд и транспортным средствам нежелательными побочными эффектами, должна быть поставлена задача снижения расхода реагентов путем сочетания механического и химического способов обработки снега: только после уборки основной массы снега механическим путем производится химическая обработка его остатков и дальнейшая уборка уже талого снега.

Накопление и хранение ТКО и отходов производства на территории производственных объектов допускается как временная мера в случае использования отходов в последующем технологическом цикле с целью их полной утилизации или при временном отсутствии полигонов для захоронения, тары для хранения отходов, транспортных средств для вывоза.

Максимально возможное количество единовременного накопления отходов на территории промышленного предприятия в ожидании использования их в технологическом процессе, передачи на переработку другому предприятию или на объект для захоронения определяется проектом лимитов размещения отходов, разрабатываемом на каждом предприятии.

Способ временного хранения отходов определяется классом опасности веществ:

вещества 1 класса опасности хранятся в герметизированной таре в недоступном для посторонних крытом помещении, в закрывающемся на ключ металлическом шкафу, контейнере, бочке;

вещества 2 класса опасности хранятся в закрытой таре (закрытые ящики, пластиковые пакеты, мешки);

вещества 3 класса опасности хранятся в бумажных мешках, пакетах, хлопчатобумажных тканевых мешках;

вещества 4 и 5 классов опасности могут храниться открыто – навалом, насыпью.

Площадка для хранения отходов должна располагаться в подветренной зоне территории предприятия, покрыта неразрушаемым и непроницаемым для токсических веществ материалом (керамзитобетон, полимербетон, плитка) с автономными ливнеотводами и обвалована.

Контроль за состоянием окружающей среды на участках хранения отходов осуществляется промышленными лабораториями предприятия. Вся же деятельность предприятия по обращению с отходами должна вестись под контролем территориальных природоохранных организаций – Ростехнадзором, Роспотребнадзором.

Те отходы производства, которые не могут быть употреблены в других отраслях промышленности или сельском хозяйстве передаются на утилизацию специализированным организациям типа ГУП «Промотходы».

Отходы 3 и 4 классов опасности, имеющие влажность не более 85%, невзрывоопасные, несамовоспламеняющиеся и несамовозгорающиеся допускаются к совместному складированию с твердыми бытовыми отходами с разрешения местных органов Роспотребнадзора и инспекции пожарной охраны. Основным санитарным условием является требование, чтобы токсичность смеси промышленных отходов с бытовыми не превышала токсичности бытовых отходов по данным анализа водной вытяжки. Анализ водной вытяжки должен осуществляться аккредитованной организацией, имеющей соответствующую лицензию.

При выполнении строительных и ремонтных работ на территории Одинцовского городского округа предполагается образование значительного количества отходов строительства, сноса и грунтов (далее – ОССиГ). Отходы строительства, сноса проходят обработку на дробильных установках и вовлекаются во вторичный оборот. Грунты применяются при проведении работ по рекультивации нарушенных земель, в том числе на закрытых полигонах. На действующих объектах обращения с отходами ОССиГ используются для производственных нужд для строительства технологических дорог и послойной изоляции отходов. Оставшиеся объемы ОССиГ размещаются на промышленных полигонах. Эксплуатация вышеуказанных объектов должна осуществляться на основе проектной документации.

Распоряжением Министерства экологии и природопользования Московской области от 25.02.2021 № 134-РМ «Об утверждении Порядка обращения с отходами строительства, сноса зданий и сооружений, в том числе грунтами, на территории Московской области» утвержден Порядок обращения с отходами строительства, сноса зданий и сооружений, в том числе грунтами, на территории Московской области, который определяет требования к организации деятельности по обращению с ОССиГ на территории Московской области и подлежит применению на всех этапах технологического цикла, от образования до вовлечения извлекаемых вторичных материальных ресурсов в хозяйственный оборот в качестве сырья.

Сброс ОССиГ в не предназначенных для таких целей местах и их попадание в контейнеры для сбора ТКО не допускается.

Для предотвращения негативного воздействия отходов на окружающую среду предусматривается:

- оборудование пунктов раздельного сбора отходов;
- оборудование площадок с твердым покрытием для временного хранения отходов за пределами водоохраных зон рек и первого пояса зоны санитарной охраны водозаборов во всех населенных пунктах;
- разработка лимитов образования отходов для всех предприятий городского округа, максимальное использование отходов, образующихся на предприятиях в качестве вторичного сырья;
- передача опасных отходов на переработку и захоронение организациям, имеющим лицензию на осуществление данного вида деятельности;
- разработка Генеральной схемы санитарной очистки Одинцовского городского округа в увязке с показателями утвержденного Генерального плана городского округа.

На расчетный срок вывоз ТКО из Одинцовского городского округа будет продолжен на комплекс по переработке отходов «Храброво», который расположен в Можайском городском округе. После 2023 года вывоз отходов будет также осуществляться на строящийся завод термического обезвреживания отходов «Наро-Фоминск», расположенный в Наро-Фоминском городском округе.

2.8. Особо охраняемые природные территории

Существующие особо охраняемые природные территории

Деревня Жуковка и п. дачного хозяйства «Жуковка» граничат с государственным природным заказником областного значения «Подушкинский лес», утвержденный постановлением правительства Московской области от 13.04.2023 № 205 – ПП.

Согласно Положению о государственном природном заказнике «Подушкинский лес» на его территории ООПТ устанавливается режим охраны.

1. Допустимые виды деятельности:

- 1) охрана, защита и воспроизводство лесов в соответствии с их целевым назначением (защитные леса) и категориями защитных лесов;
- 2) все виды санитарных рубок в целях осуществления пожарной безопасности, недопущения угрозы жизни и здоровья населения, снижения количества обращений граждан о неудовлетворительном санитарном состоянии лесных насаждений;
- 3) вывоз древесины в период с ноября по март;
- 4) уборка аварийных деревьев;
- 5) уборка неликвидной древесины;
- 6) расчистка, рубка кварталных, граничных просек;
- 7) профилактические работы по предупреждению падения больных и сухостойных деревьев на дороги и тропы без рубки деревьев по согласованию с Министерством экологии и природопользования Московской области (далее - уполномоченный орган);
- 8) осуществление противопожарных мероприятий;
- 9) эксплуатация, ремонт, регламентное обслуживание и реконструкция существующих инженерных объектов и коммуникаций;
- 10) эксплуатация, ремонт, регламентное обслуживание существующих капитальных зданий, строений и сооружений, возведенных до утверждения Положения о заказнике, а также доступ к ним на автотранспорте, включая спецтранспорт;
- 11) на участках лесного фонда разрешены виды деятельности в соответствии с действующими на дату организации заказника договорами аренды лесного участка либо постоянного бессрочного пользования лесным участком и проектами освоения лесов, в

том числе эксплуатация и строительство некапитальных и нестационарных сооружений (объектов), временных построек, а также эксплуатация существующих ограждений и иных объектов, не связанных с созданием лесной инфраструктуры;

12) размещение линейных объектов, предусмотренных Схемой территориального планирования Российской Федерации в области федерального транспорта (железнодорожного, воздушного, морского, внутреннего водного транспорта) и автомобильных дорог федерального значения, Схемой территориального планирования транспортного обслуживания Московской области, мероприятия по ремонту и реконструкции существующих автомобильных дорог федерального и регионального значения по согласованию с уполномоченным органом;

13) создание и эксплуатация инфраструктуры для осуществления рекреационной деятельности в соответствии с Лесным кодексом Российской Федерации, распоряжением Правительства Российской Федерации от 23.04.2022 N 999-р, приказом Минприроды России от 09.11.2020 N 908 "Об утверждении Правил использования лесов для осуществления рекреационной деятельности", в том числе размещение лыжероллерных трасс с твердым покрытием, по согласованию с уполномоченным органом;

14) проведение культурно-массовых и физкультурно-спортивных мероприятий в специально отведенных местах;

15) пешие, лыжные, велосипедные и конные прогулки отдыхающих по имеющимся дорогам и тропам;

16) обновление и реконструкция имеющихся пешеходных троп и лесных дорог в целях улучшения их покрытия для снижения пресса на примыкающие участки природных сообществ, осуществляемое с использованием хорошо сочетающихся с природным окружением материалов (песок, гравий, галька, гранитный отсев, щепа и т.п.) и по согласованию с уполномоченным органом;

17) создание элементов экологической инфраструктуры, в том числе:

- вынесение на местность границ заказника путем установки информационных щитов (аншлагов);

- установка информационных щитов со сведениями о природных особенностях и объектах особой охраны заказника по согласованию с уполномоченным органом;

- установка непреодолимых препятствий и шлагбаумов на лесных дорогах и просеках, ведущих на территорию заказника;

- создание экологических троп по согласованию с уполномоченным органом;

- установка входных групп, выполненных с использованием хорошо сочетающихся с природным окружением материалов (с преобладанием дерева), на основных входах на территорию заказника, а также на входах на экологические тропы по согласованию с уполномоченным органом;

18) устройство искусственных гнезд, дуплянок, скворечников, подкормочных площадок для птиц;

19) любительская фото-, видео- и киносъемка;

20) любительская рыбалка;

21) сбор гражданами ягод, грибов и лекарственных растений для собственных нужд без использования механических средств, за исключением видов, являющихся объектами особой охраны заказника;

22) неполное, мозаичное (растянутое по времени выкашивания травостоя) сенокосение;

23) мероприятия по борьбе с инвазивными видами растений (борщевик Сосновского, клен американский), кроме использования химических средств защиты, по согласованию с уполномоченным органом;

24) выполнение научно-исследовательских задач, ведение эколого-просветительской работы; проведение школьных и студенческих практик в рамках образовательных программ;

25) проведение научных исследований и мониторинга окружающей среды (в том числе геологическое изучение недр для государственных нужд и государственный мониторинг состояния недр) методами, не ухудшающими экологическое состояние объекта;

26) размещение антенно-мачтовых сооружений связи по согласованию с уполномоченным органом и Министерством государственного управления, информационных технологий и связи Московской области;

27) строительство инженерных коммуникаций для нужд обороны страны, безопасности государства и обеспечения правопорядка по согласованию с уполномоченным органом;

28) очистка и расчистка водных объектов по согласованию с уполномоченным органом;

29) в границах Участка 1 прокладка автомобильной дороги к рекреационному комплексу "Кедр".

2. Запрещенные виды деятельности:

1) любое строительство, прокладка новых автомобильных дорог и других коммуникаций, кроме видов деятельности, разрешенных согласно пункту 1 "Допустимые виды деятельности" настоящего раздела;

2) любые рубки, кроме разрешенных согласно пункту 1 "Допустимые виды деятельности" настоящего раздела;

3) залесение лесных полян, кроме лесовосстановления на месте вырубленных и погибших насаждений;

4) любые рубки и вывоз древесины в период с апреля по октябрь, кроме подпунктов 4, 5, 6, 8, 12, 13, 26, 27, 29 пункта 1 "Допустимые виды деятельности" настоящего раздела;

5) интродукция чужеродных видов растений и животных;

6) деятельность, вызывающая изменение естественного гидрологического режима, включая:

спрямление и перенаправление русел рек и ручьев, их перегораживание и канализирование;

засыпку болот, родников, ключей, сочений;

осушительную мелиорацию;

7) распашка;

8) устройство туристских стоянок, бивуаков и палаточных лагерей;

9) разведение костров, устройство палов;

10) прослушивание аудиоустройств без наушников;

11) проведение массовых мероприятий, кроме массовых мероприятий экологической направленности вне мест обитания и произрастания объектов животного и растительного мира, являющихся объектами особой охраны заказника, и разрешенных согласно пункту 1 "Допустимые виды деятельности" настоящего раздела;

12) разведка и добыча полезных ископаемых;

13) взрывные работы;

14) использование пиротехнических средств;

15) заезд на территорию (и акваторию) заказника и перемещение по ней с использованием моторных транспортных средств вне автомобильных дорог с покрытием, кроме транспорта и спецтранспорта, используемого для осуществления лесохозяйственной деятельности, природоохранного патрулирования, осуществления иной природоохранной, научной или учебной деятельности, допускаемой режимом особой охраны заказника, поддержания правопорядка, пожаротушения, предотвращения и ликвидации чрезвычайных ситуаций, спасения жизни людей, эксплуатации, ремонта, регламентного обслуживания и реконструкции существующих инженерных объектов и коммуникаций, осуществления иных видов деятельности, допускаемых согласно пункту 1

"Допустимые виды деятельности" настоящего раздела, реализация которых невозможна без применения моторных транспортных средств;

16) сбор дикорастущих растений, грибов и их частей, являющихся объектами особой охраны заказника, их пересаживание;

17) изъятие из природы животных, являющихся объектами особой охраны заказника;

18) прогон и выпас скота;

19) охота;

20) виды деятельности, приводящие к загрязнению территории и акватории, в том числе:

- проведение авиационно-химических работ;

- применение химических средств борьбы с вредителями, болезнями растений, сорняками и малоценными породами деревьев и кустарников, за исключением феромонных ловушек;

- складирование ядохимикатов, минеральных удобрений, горюче-смазочных материалов;

- сброс отходов производства и потребления на территорию и акваторию, замусоривание, устройство навалов мусора;

21) мойка транспортных средств;

22) размещение рекламы и рекламных установок;

23) уничтожение и повреждение аншлагов, стендов, других информационных знаков и указателей, строений и сооружений, нанесение надписей и знаков на деревьях;

24) деятельность, противоречащая целям создания заказника или причиняющая вред природным комплексам и их компонентам.

Для обеспечения функционирования заказника необходимо осуществление следующих мероприятий:

- оповещение всех заинтересованных лиц, в том числе местного населения, о режиме и границах заказника;

- обозначение на местности границ заказника путем установки информационных аншлагов;

- уборка и вывоз мусора с территории заказника;

- установка шлагбаумов, препятствующих заезду автотранспорта на территорию заказника;

- применение по мере необходимости мероприятий по борьбе с борщевиком Сосновского, допускаемых режимом особой охраны заказника (в том числе регулярное окашивание обочин дорог, выкапывание растения с корнем, борьба с помощью не пропускающего свет укрывного материала, вспашка с дискованием и посадка замещающих культур);

- контроль за соблюдением режима особой охраны заказника.

Планируемые природные экологические и природно-исторические территории

В соответствии со Схемой развития и размещения особо охраняемых природных территорий Московской области, утвержденной постановлением Правительства Московской области от 11.02.2009 № 106/5, в границах проектирования не предусматривается организация ООПТ.

Согласно Постановлению Правительства МО от 11.10.2021 № 992/33 «О внесении изменений в Схему территориального планирования Московской области – основные положения градостроительного развития», д. Жуковка и п. дачного хозяйства «Жуковка» расположен в планируемой природно-исторической территории РЗ.1 «Архангельское-Ильинское» (рисунок 2.7.2):

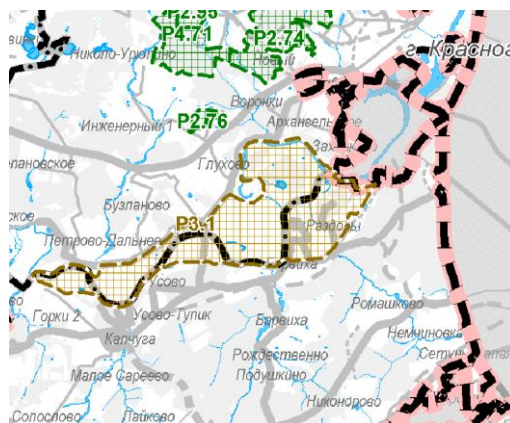


Рисунок 2.7.2. Фрагмент карты (схемы) планируемых особо охраняемых территорий – природных экологических территорий из Схемы территориального планирования Московской области – основных положений градостроительного развития

В соответствии с Законом Московской области от 07.03.2007 № 36/2007–ОЗ «О Генеральном плане развития Московской области», образование системы особо охраняемых природных территорий областного значения, в том числе природных экологических территорий, для создания необходимых условий сохранения, восстановления, реабилитации и использования природных территорий Московской области предусматривается на основе выполнения следующих условий:

- сохранения форм и масштабов природопользования, при которых сформировалась предлагаемая к охране территория;
- сохранения природных ландшафтов (лесных, луговых, долинных), традиционного сельскохозяйственного использования, естественной структуры лесных массивов, входящих в состав особо охраняемых природных территорий (ярусность, мозаичность, видовой состав);
- исключения промышленной эксплуатации природных ресурсов (заготовка древесины, разработка полезных ископаемых, использование подземных и поверхностных вод, сбор растительного сырья);
- сведения к минимуму случаев дробления лесных массивов линейными транспортными и инженерными коммуникациями (за исключением обоснованных случаев, когда другие варианты их размещения невозможны), всех видов рубок, за исключением санитарных;
- ограничения хозяйственной деятельности на особо охраняемых природных территориях областного значения в соответствии с федеральным законодательством и законодательством Московской области;
- создания, сохранения и восстановления непрерывности природного пространства с транзитными функциями, обеспечивающими миграционные процессы животных;
- восстановления утраченных качеств архитектурно-ландшафтных комплексов и нейтрализации визуального влияния на объекты культурного наследия диссонирующих объектов;
- сохранения объемных параметров (высоты, протяженности, характера завершения, типа покрытия) в главных секторах обзора и "лучах" видимости объектов культурного наследия, с расчисткой секторов обзора характерных панорам объектов культурного наследия, сохранения и восстановления элементов историко-природного ландшафта, особенностей рельефа, гидрографии, растительности;

- воссоздания и сохранения гармоничного сочетания природных и культурных компонентов ландшафтов, жилых, хозяйственных и культовых построек, формирующих привычные ландшафтные картины.

Разработка конкретных режимов хозяйственного использования территорий, отнесенных к планируемым природным экологическим территориям Московской области, должна выполняться организациями, специализирующимися в области лесного, охотничьего хозяйства и проектирования особо охраняемых территорий. При этом следует учитывать сложившиеся условия, к которым адаптированы существующие ценные природные комплексы. На основании статьи 12 Закона Российской Федерации от 10.01.2002 № 7-ФЗ «Об охране окружающей среды», общественные некоммерческие объединения имеют право оказывать содействие уполномоченным органам в разработке, установлении и поддержании требуемых режимов охраны планируемых природных экологических территорий.

2.9. Формирование системы озелененных территорий общего пользования

Существующее положение

Озелененные территории выполняют рекреационные, эстетические, связующие и санитарно-гигиенические функции.

Площадь зеленых насаждений в границах д. Жуковка, формирующих функциональную зону Р1 «Зона озелененных территорий (лесопарки, парки, сады, скверы, бульвары, городские леса и другие)» составляет 1,07 га.

В соответствии с Нормативами градостроительного проектирования Московской области (утв. постановлением Правительства Московской области от 17.08.2015 № 713/30) минимально необходимый показатель обеспеченности населения озелененными территориями общего пользования варьируется в зависимости от размера и типа населенного пункта и типа устойчивой системы расселения.

Для д. Жуковка с современной численностью населения 1,08 тыс. человек, относящегося к рекреационно-городской устойчивой системе расселения, норматив озеленения составляет 15,18 кв. м/чел. (таблица № 31 Нормативов).

В соответствии с нормативами площадь озелененных территорий общего пользования на существующее положение должна составлять не менее 1,6 га.

Проектные предложения

На расчетный срок реализации Генерального плана Одинцовского городского округа ожидается увеличение численности постоянного населения д. Жуковка 3,8 тыс. человек.

Это обстоятельство приведет к изменению норматива обеспеченности населения зелеными насаждениями общего пользования, который составит на расчетный срок 15,81 кв. м/чел (таблица № 23). Для обеспечения потребностей расчетного населения села потребуется 6 га (расчетный срок) зеленых насаждений.

Помимо озелененных территорий общего пользования (скверов, садов, городских парков и бульваров) в населенных пунктах в обязательном порядке должны присутствовать зеленые территории внутри жилых кварталов и районов. К ним можно отнести внутриворонное и приобъектное озеленение (около административных объектов, объектов общественного назначения, культуры и спорта, здравоохранения и проч.), озеленение вдоль улиц и проездов, на участках индивидуальной жилой застройки.

В соответствии со ст. 61 Закона Российской Федерации «Об охране окружающей среды», охрана зеленого фонда городских поселений предусматривает систему мероприятий, обеспечивающих сохранение и развитие зеленого фонда с целью создания благоприятной окружающей среды.

На территориях, находящихся в составе зеленого фонда, запрещается хозяйственная и иная деятельность, оказывающая негативное воздействие на указанные территории и препятствующая осуществлению ими функций экологического, санитарно-гигиенического и рекреационного назначения.

2.10. Стационарные пункты наблюдений за состоянием окружающей природной среды

В границах д. Жуковка и п. дачного хозяйства «Жуковка» отсутствуют стационарные пункты наблюдения за состоянием окружающей среды, входящие в систему Федерального государственного бюджетного учреждения «Центральное управление по гидрометеорологии и мониторингу окружающей среды» (ФГБУ «Центральное УГМС»), а также их охранные зоны.

3. ЗОНЫ С ОСОБЫМИ УСЛОВИЯМИ ПО ПРИРОДНЫМ И ЭКОЛОГИЧЕСКИМ ФАКТОРАМ

К целям установления зон с особыми условиями использования территории в соответствии с Земельным кодексом Российской Федерации (глава XIX) относятся:

–защита жизни и здоровья граждан;

–охрана окружающей среды, в том числе защита и сохранение природных лечебных ресурсов, предотвращение загрязнения, засорения, заиления водных объектов и истощения их вод, сохранение среды обитания водных биологических ресурсов и других объектов животного и растительного мира.

В границах зон с особыми условиями использования территорий устанавливаются ограничения использования земельных участков, которые распространяются на все, что находится над и под поверхностью земель, если иное не предусмотрено законами о недрах, воздушным и водным законодательством, и ограничивают или запрещают размещение и (или) использование расположенных на таких земельных участках объектов недвижимого имущества и (или) ограничивают или запрещают использование земельных участков для осуществления иных видов деятельности, которые несовместимы с целями установления зон с особыми условиями использования территорий.

Земельные участки, включенные в границы зон с особыми условиями использования территорий, у собственников земельных участков, землепользователей, землевладельцев и арендаторов земельных участков не изымаются, если иное не предусмотрено федеральным законом.

Зоны с особыми условиями использования территорий, ограничения использования земельных участков в таких зонах считаются установленными, измененными со дня внесения сведений о зоне с особыми условиями использования территории, соответствующих изменений в сведения о такой зоне в Единый государственный реестр недвижимости (ЕГРН).

Перечень зон с особыми условиями использования территории по природно-экологическим факторам в Одинцовском городском округе Московской области, за исключением территории бывшего городского округа Звенигород Московской области, применительно к населенным пунктам д. Жуковка и п. дачного хозяйства «Жуковка» (в

соответствии со статьей 105 Земельного кодекса Российской Федерации) приводится ниже.

Охранная зона особо охраняемой природной территории (государственного природного заповедника, национального парка, природного парка, памятника природы)

Деревня Жуковка и п. дачного хозяйства «Жуковка» граничат с государственным природным заказником областного значения «Подушкинский лес», утвержденный постановлением правительства Московской области от 13.04.2023 № 205 – ПП.

В соответствии со Схемой развития и размещения особо охраняемых природных территорий Московской области, утвержденной постановлением Правительства Московской области от 11.02.2009 № 106/5, в границах проектирования не предусматривается организация ООПТ.

Согласно Постановлению Правительства МО от 11.10.2021 № 992/33 «О внесении изменений в Схему территориального планирования Московской области – основные положения градостроительного развития», д. Жуковка и п. дачного хозяйства «Жуковка» расположен в планируемой природно-исторической территории РЗ.1 «Архангельское-Ильинское».

Охранная зона стационарных пунктов наблюдений за состоянием окружающей среды, ее загрязнением

На территории д. Жуковка и п. дачного хозяйства «Жуковка» отсутствуют стационарные пункты наблюдения за состоянием окружающей природной среды Федерального государственного бюджетного учреждения «Центральное управление по гидрометеорологии и мониторингу окружающей среды».

Водоохранная зона, прибрежная защитная полоса

Размер и режим использования водоохранных зон, прибрежных защитных полос устанавливается в соответствии с Водным кодексом Российской Федерации (статья 65), постановлением Правительства РФ от 10.01.2009 № 17 «Об утверждении Правил установления на местности границ водоохранных зон и границ прибрежных защитных полос водных объектов».

Размер водоохранных зон, прибрежных защитных полос и береговых полос для водных объектов, расположенных д. Жуковка, в соответствии с Водным кодексом Российской Федерации, статьи 6 и 65, представлены в таблице 3.1.

Таблица 3.1

| Наименование водного объекта | Размер, м | | |
|------------------------------|-------------------|----------------------------|------------------|
| | водоохранной зоны | прибрежной защитной полосы | береговой полосы |
| Безымянный приток р. Москва | 50 | 50 | 5 |
| Р. Москва | 200 | 50 | 20 |

В границах водоохранных зон запрещаются (ст. 65 Водного кодекса РФ):

- 1) использование сточных вод в целях повышения почвенного плодородия;
- 2) размещение кладбищ, скотомогильников, объектов размещения отходов производства и потребления, химических, взрывчатых, токсичных, отравляющих и ядовитых веществ, пунктов захоронения радиоактивных отходов, а также загрязнение территории загрязняющими веществами, предельно-допустимые концентрации которых в водах водных объектов рыбохозяйственного значения не установлены;

- 3) осуществление авиационных мер по борьбе с вредными организмами;
- 4) движение и стоянка транспортных средств (кроме специальных транспортных средств), за исключением их движения по дорогам и стоянки на дорогах и в специально оборудованных местах, имеющих твердое покрытие;
- 5) строительство и реконструкция автозаправочных станций, складов горюче-смазочных материалов (за исключением случаев, если автозаправочные станции, склады горюче-смазочных материалов размещены на территориях портов, инфраструктуры внутренних водных путей, в том числе баз (сооружений) для стоянки маломерных судов, объектов органов федеральной службы безопасности), станций технического обслуживания, используемых для технического осмотра и ремонта транспортных средств, осуществление мойки транспортных средств;
- 6) хранение пестицидов и агрохимикатов (за исключением хранения агрохимикатов в специализированных хранилищах на территориях морских портов за пределами границ прибрежных защитных полос), применение пестицидов и агрохимикатов;
- 7) сброс сточных, в том числе дренажных, вод;
- 8) разведка и добыча общераспространенных полезных ископаемых (за исключением случаев, если разведка и добыча общераспространенных полезных ископаемых осуществляются пользователями недр, осуществляющими разведку и добычу иных видов полезных ископаемых, в границах предоставленных им в соответствии с законодательством Российской Федерации о недрах горных отводов и (или) геологических отводов на основании утвержденного технического проекта в соответствии со статьей 19.1 Закона Российской Федерации от 21 февраля 1992 года № 2395-1 «О недрах»).

В границах водоохраных зон допускаются проектирование, строительство, реконструкция, ввод в эксплуатацию, эксплуатация хозяйственных и иных объектов при условии оборудования таких объектов сооружениями, обеспечивающими охрану водных объектов от загрязнения, засорения, заиления и истощения вод в соответствии с водным законодательством и законодательством в области охраны окружающей среды. Выбор типа сооружения, обеспечивающего охрану водного объекта от загрязнения, засорения, заиления и истощения вод, осуществляется с учетом необходимости соблюдения установленных в соответствии с законодательством в области охраны окружающей среды нормативов допустимых сбросов загрязняющих веществ, иных веществ и микроорганизмов. В целях настоящей статьи под сооружениями, обеспечивающими охрану водных объектов от загрязнения, засорения, заиления и истощения вод, понимаются:

- 1) централизованные системы водоотведения (канализации), централизованные ливневые системы водоотведения;
- 2) сооружения и системы для отведения (сброса) сточных вод в централизованные системы водоотведения (в том числе дождевых, талых, инфильтрационных, поливомоечных и дренажных вод), если они предназначены для приема таких вод;
- 3) локальные очистные сооружения для очистки сточных вод (в том числе дождевых, талых, инфильтрационных, поливомоечных и дренажных вод), обеспечивающие их очистку исходя из нормативов, установленных в соответствии с требованиями законодательства в области охраны окружающей среды и настоящего Кодекса;
- 4) сооружения для сбора отходов производства и потребления, а также сооружения и системы для отведения (сброса) сточных вод (в том числе дождевых, талых,

инфильтрационных, поливомоечных и дренажных вод) в приемники, изготовленные из водонепроницаемых материалов;

5) сооружения, обеспечивающие защиту водных объектов и прилегающих к ним территорий от разливов нефти и нефтепродуктов и иного негативного воздействия на окружающую среду.

В отношении территорий ведения гражданами садоводства или огородничества для собственных нужд, размещенных в границах водоохраных зон и не оборудованных сооружениями для очистки сточных вод, до момента их оборудования такими сооружениями и (или) подключения к системам допускается применение приемников, изготовленных из водонепроницаемых материалов, предотвращающих поступление загрязняющих веществ, иных веществ и микроорганизмов в окружающую среду.

На территориях, расположенных в границах водоохраных зон и занятых защитными лесами, особо защитными участками лесов, наряду с ограничениями, установленными Водным кодексом РФ, действуют ограничения, предусмотренные установленными лесным законодательством правовым режимом защитных лесов, правовым режимом особо защитных участков лесов.

Строительство, реконструкция и эксплуатация специализированных хранилищ агрохимикатов допускаются при условии оборудования таких хранилищ сооружениями и системами, предотвращающими загрязнение водных объектов.

В границах прибрежных защитных полос дополнительно запрещаются:

- 1) распашка земель;
- 2) размещение отвалов размываемых грунтов;
- 3) выпас сельскохозяйственных животных и организация для них летних лагерей, ванн.

Установление границ водоохраных зон и границ прибрежных защитных полос водных объектов, в том числе обозначение на местности посредством специальных информационных знаков, осуществляется в порядке, установленном Правительством Российской Федерации.

Округ санитарной (горно-санитарной) охраны лечебно-оздоровительных местностей, курортов и природных лечебных ресурсов

В Одинцовском городском округе лечебно-оздоровительные местности, курорты и природные лечебные ресурсы отсутствуют, округа санитарной (горно-санитарной) охраны не установлены.

Зоны санитарной охраны источников питьевого и хозяйственно-бытового водоснабжения, а также устанавливаемые в случаях, предусмотренных Водным кодексом Российской Федерации, в отношении подземных водных объектов зоны специальной охраны

К источникам централизованного водоснабжения Одинцовского городского округа относятся подземные и поверхностные воды (воды Московского водопровода).

В соответствии с решением Исполкома Моссовета и Мособлисполкома от 17.04.1980 № 500-1143 «Об утверждении проекта установления красных линий границ зон санитарной охраны источников водоснабжения г. Москвы в границах ЛПЗП», рассматриваемая территория расположена в зоне санитарной охраны источников питьевого водоснабжения г. Москвы.

Для источников централизованного водоснабжения – артезианских скважин организуются зоны санитарной охраны (ЗСО) в составе 3-х поясов согласно требованиям санитарных норм и правил СанПиН 2.1.4.1110-02 «Зоны санитарной охраны источников водоснабжения и водопроводов питьевого назначения».

Территория д. Жуковка и п. дачного хозяйства «Жуковка» расположена вне установленных поясов ЗСО ВЗУ.

Зоны затопления и подтопления

Не разработаны в установленном порядке.

Санитарно-защитные зоны

В целях соблюдения права граждан на благоприятную среду обитания, факторы которой не оказывают вредного воздействия на человека и в соответствии с Федеральным законом от 30.03.1999 № 52-ФЗ «О санитарно-эпидемиологическом благополучии населения», от участков промышленных, коммунальных и складских объектов, а также вдоль зон планируемого размещения линейных объектов автомобильного транспорта установлен специальный режим использования земельных участков и объектов капитального строительства.

Содержание указанного режима определено санитарно-эпидемиологическими правилами и нормативами СанПиН 2.2.1/2.1.1.1200-03 «Санитарно-защитные зоны и санитарная классификация предприятий, сооружений и иных объектов. Новая редакция» в составе требований к использованию, организации и благоустройству санитарно-защитных зон.

Предприятия и объекты с установленными СЗЗ, сведения о которых внесены в ЕГРН, в границах д. Жуковка и п. дачного хозяйства «Жуковка» отсутствуют.

Приаэродромная территория

В целях обеспечения безопасности полетов воздушных судов, перспективного развития аэропорта и исключения негативного воздействия оборудования аэродрома и полетов воздушных судов на здоровье человека и окружающую среду на прилегающих к аэропортам (аэродромам) территориях устанавливаются зоны с особыми условиями использования территории – приаэродромные территории (ст. 47 Воздушного кодекса Российской Федерации от 19.03.1997 № 60-ФЗ (ред. от 19.12.2022) (с изм. и доп., вступ. в силу с 01.03.2023)).

Приказом Федерального агентства воздушного транспорта от 17.04.2020 № 394-П «Об установлении приаэродромной территории аэродрома Москва (Внуково)» установлена приаэродромная территория аэродрома Москва (Внуково) в составе 1-6 подзон. Территория д. Жуковка и п. дачного хозяйства «Жуковка» частично расположена в границах 6-ой подзоны аэродрома Москва (Внуково).

Седьмая подзона, в которой в целях предотвращения негативного физического воздействия устанавливается перечень ограничений использования земельных участков, определенный в соответствии с земельным и др. законодательством, **в настоящее время не установлена.** При этом под негативным физическим воздействием понимается несоответствие эквивалентного уровня звука, возникающего в связи с полетами воздушных судов, санитарно-эпидемиологическим требованиям.

В соответствии с Воздушным кодексом Российской Федерации от 19.03.1997 № 60-ФЗ (ред. от 19.12.2022) в случае установления приаэродромной территории с выделением с первой по шестую подзон приаэродромной территории до установления седьмой подзоны приаэродромной территории использование земельных участков в целях, предусмотренных ограничениями, осуществляется при наличии санитарно-

эпидемиологического заключения федерального органа исполнительной власти, осуществляющего федеральный государственный санитарно-эпидемиологический надзор (статья 47, п.5.5).

4. МЕРОПРИЯТИЯ ПО ОХРАНЕ ОКРУЖАЮЩЕЙ СРЕДЫ

Мероприятия по охране окружающей среды направлены на предотвращение или минимизацию возможных негативных последствий намечаемой хозяйственной деятельности на природные комплексы и создание комфортных условий проживания населения.

Оценка воздействия на окружающую среду при реализации проектных решений показала необходимость проведения следующих природоохранных мероприятий:

1. Атмосферный воздух и санитарно-защитные зоны:

–установление санитарно-защитных зон для существующих и планируемых объектов, являющихся источниками химического и физического воздействия на окружающую среду, обоснованно исключая объекты жилой застройки и прочие нормируемые объекты, внесение сведений о санитарно-защитных зонах в ЕГРН.

2. Поверхностные воды:

–соблюдение режима водоохранных зон и прибрежных защитных полос водных объектов в соответствии с Водным кодексом РФ, ст. 65;

–организация водоотведения;

–организация на территории д. Жуковка и п. дачного хозяйства «Жуковка» системы ливневой канализации, оборудование очистными сооружениями, обеспечивающими охрану водных объектов от загрязнения, засорения, заиления и истощения вод в соответствии с Водным кодексом Российской Федерации (статья 65). Выбор типа сооружения водоотведения, определение его местоположения и проектной производительности будут определяться на следующих стадиях проектирования;

–проведение постоянных работ по очистке водоохранных и прибрежных зон открытых водоемов от мусора, донных отложений, благоустройства береговых зон, проведения работ против комаров, как разносчиков малярии;

–снегоудаление с проезжих частей улиц и тротуаров и утилизацию загрязненного снега.

3. Подземные воды:

–организация водоснабжения на основе использования артезианских вод;

–разработка проектов границ зон санитарной охраны водозаборных узлов (артезианских скважин), внесение сведений о зонах в ЕГРН;

–соблюдение мероприятий, исключающих загрязнение и истощение основных водоносных горизонтов.

4. Обращение с отходами:

–охват территории населенного пункта планово-регулярной системой санитарной очистки;

–благоустройство мест временного контейнерного складирования твердых коммунальных отходов, оборудование площадок с твердым покрытием для временного хранения отходов за пределами первого и второго поясов зон санитарной охраны водозаборных сооружений и водоохранных зон поверхностных водных объектов;

–организация и максимальное использование раздельного сбора твердых коммунальных отходов с целью получения вторичных ресурсов и сокращение объема выводимых на полигон отходов.

5. Система зеленых насаждений:

–комплексное озеленение жилых районов;

–создание непрерывной системы озелененных территорий общего пользования и других открытых пространств в увязке с природным каркасом.

5. ОСОБЫЕ УСЛОВИЯ ИСПОЛЬЗОВАНИЯ ТЕРРИТОРИЙ ЗОН САНИТАРНОЙ ОХРАНЫ ИСТОЧНИКОВ ВОДОСНАБЖЕНИЯ ГОРОДА МОСКВЫ В СООТВЕТСТВИИ С РЕШЕНИЕМ ИСПОЛНИТЕЛЬНЫХ КОМИТЕТОВ МОСКОВСКОГО ГОРОДСКОГО И ОБЛАСТНОГО СОВЕТОВ НАРОДНЫХ ДЕПУТАТОВ ОТ 17 АПРЕЛЯ 1980 Г. № 500-1143

5.1. Общая часть

Параметры функциональных зон и режимы их использования должны применяться с учетом требований Решением Исполнительных Комитетов Московского городского и областного Советов народных депутатов от 17 апреля 1980 г. № 500-1143.

Режимы и регламенты использования территории зон санитарной охраны в соответствии с Решением Исполнительных Комитетов Московского городского и областного Советов народных депутатов от 17 апреля 1980 г. № 500-1143 приведены в разделе 5.2

Текстовое описание границ зон санитарной охраны в соответствии с Решением Исполнительных Комитетов Московского городского и областного советов народных депутатов от 17 апреля 1980 г. № 500-1143 приведены в разделе 5.3.

Функциональные зоны, параметры и режимы использования которых должны применяться с учетом требований Решением Исполнительных Комитетов Московского городского и областного Советов народных депутатов от 17 апреля 1980 г. № 500-1143, отображены на *Карте влияния зон санитарной охраны источников водоснабжения города Москвы в соответствии с Решением Исполнительных Комитетов Московского городского и областного Советов народных депутатов от 17 апреля 1980 г. № 500-1143 применительно к населенным пунктам деревня Жуковка и поселок дачного хозяйства «Жуковка».*

Границы зон санитарной охраны источников водоснабжения в соответствии с Решением Исполнительных Комитетов Московского городского и областного советов народных депутатов от 17 апреля 1980 г. № 500-1143 отображены на *Карте границ зон санитарной охраны источников водоснабжения города Москвы в соответствии с Решением Исполнительных Комитетов Московского городского и областного Советов народных депутатов от 17 апреля 1980 г. № 500-1143 применительно к населенным пунктам деревня Жуковка и поселок дачного хозяйства «Жуковка» (ограниченного доступа)* в информационных целях и не являются предметом утверждения генерального плана.

5.2. Основные положения проекта установления красных линий границ зон санитарной охраны источников водоснабжения г. Москвы в границах ЛПЗП

Первый пояс зоны санитарной охраны охватывает территорию, где находится самый источник водоснабжения, в пределах участков забора воды и расположения водопроводных сооружений. В случае необходимости в зависимости от особых санитарных показателей и на основе специальных обследований в первый пояс включается также территория, смежная с участками забора воды и местами расположения водопроводных сооружений.

В границах первого пояса запрещается:

1. Постоянное и временное проживание лиц, не связанных непосредственно с работой на водопроводных сооружениях.

2. Какое бы то ни было строительство, не связанное с техническими или санитарно-

техническими нуждами водопроводных сооружений.

3. Загрязнение почвы и водоемов, спуск в водоем каких бы то ни было сточных вод (даже очищенных).

Второй пояс охватывает территорию, непосредственно окружающую источники водоснабжения и их притоки.

Во втором поясе запрещается такое использование территории или источников водоснабжения, которое может вызвать качественное или количественное ухудшение последних.

В соответствии с этим всякого рода строительство, уничтожение насаждений, проведение железнодорожных и автотранспортных путей, использование водоемов для полива земельных участков и для сельскохозяйственных нужд, мероприятий по физкультуре, купанию и т.п. допускается в пределах второго пояса только с особого разрешения органов государственной санитарной инспекции.

Вопрос отвода земельных участков под строительство во втором поясе зон санитарной охраны необходимо предварительно согласовывать с Московской городской и Московской областной санэпидстанциями, Московско-Окским бассейновым управлением Минводхоза РСФСР и Управлением водопроводно-канализационного хозяйства Мосгорисполкома.

Во втором поясе выделена режимная "жесткая" зона, в которую входят прибрежные участки канала им. Москвы, его водохранилища и участки Москвы-реки по 150 м в обе стороны.

В этой зоне воспрещается всякое строительство и обработка земли с применением навозного удобрения, воспрещается стирка белья, водопой и купанье скота.

5.3. Описание границ зон санитарной охраны

1. Зона санитарной охраны Восточной насосно-очистной станции Московского водопровода и источников ее питания.

1.1. В первый пояс зоны санитарной охраны Восточной насосно-очистной станции включаются:

1.1.1. Территория самой станции, в состав которой входит и территория насосной станции 1-го подъема с регулятором и водоприемником и полоса площади вокруг них шириной в 150 м, а также территория вдоль водоводов 1-го подъема шириной 10 м от оси водоводов в каждую сторону.

1.1.2. Площадь вдоль открытой части водопроводного канала от Учинского водохранилища до конца включительно шириной 150 м и от бровки канала и ковша в каждую сторону, а вдоль закрытой части водопроводного канала шириной по 50 м в каждую сторону от оси канала.

1.1.3. Территория по трассе водоводов, подающих в город чистую воду, в пределах полосы отчуждения, но не менее 10 м в каждую сторону от оси крайних водоводов.

1.1.4. Водосборная площадь непосредственного стока водопроводной части Учинского (Акуловского) водохранилища в следующих границах: по линии шириной 150 м от Акуловской плотины к восточной части 101 квартала Тишковского лесопарка Учинского леспаркхоза. Далее граница идет по следующим кварталам Тишковского

лесопарка: 95, 90, 85, 91, 86, 78, 77, 76, 69, 67. От 67 квартала граница идет по землепользованию совхоза "Зеленоградский", западнее д. Степаньково, через высоту 175,1.

Далее граница I пояса выходит за границу лесопаркового защитного пояса (ЛПЗП) и через высоту 177,3-177,7 подходит к восточной границе ЛПЗП и идет по южной части 61 квартала Тишковского лесопарка.

Далее через кварталы 60 и 59 южнее поселка санатория "Тишково" граница идет по западной части 59 квартала и по землепользованию совхоза "Зеленоградский", через высоту 177,8 проходит через 42, 45, 44 и 43 кварталы. К южной части 43 квартала граница подходит на расстоянии 1 км от Пестовской плотины.

По южному берегу Пестовского водохранилища граница идет по территории дома отдыха "Пестово" на расстоянии 1 км от Пестовской плотины, по восточной части 1 и 2 кварталов Учинского лесопарка, вдоль юго-западной оконечности 4 квартала до высоты 177,8, далее по землепользованию совхоза им. Тимирязева к 8 кварталу и по западной части 8 и 13 кварталов подходит к Пяловскому водохранилищу.

По южному берегу Пяловского водохранилища граница идет через д. Пруссы, через 23 квартал Учинского лесопарка, вдоль северной части д. Манюхино по землепользованию совхоза им. Тимирязева через высоты 172,2-169,1-170,8-169,2 подходит к 64 кварталу, далее через 64 и 68 кварталы подходит к границе I пояса канала у 69 квартала Учинского лесопарка.

Далее в I пояс попадает весь лесной массив, лежащий к югу от Учинского водохранилища. Граница проходит по 82, 85, 90, 95, 100, 101 и 102 кварталам Учинского лесопарка и подходит к линии шириной 150 м от Акуловской плотины.

1.2. Второй пояс охватывает:

1.2.1. Территорию шириной в 1 км от границы I пояса Восточной водопроводной станции и территорию шириной в 1 км от уреза воды в ковше, полосу шириной в 50 метров в обе стороны от оси водоводов.

На севере граница идет по южной части 48 и 47 кварталов Алексеевского лесопарка Мытищинского леспаркхоза, по землепользованию совхоза им. 1 Мая и подходит к Московской кольцевой автодороге (МКАД).

На юге от МКАД граница проходит по 60, 61, 62, 63 кварталам Озерного лесопарка Балашихинского леспаркхоза, по северо-западной части 64 квартала, юго-восточной части 51 квартала и далее через 52, 53, 54, 55 кварталы, через западную часть озера Мазуринского и далее по 42 и 41 кварталам Озерного лесопарка.

1.2.2. Территорию шириной до 1 км от уреза воды в каждую сторону водопроводного канала по всей его трассе (т.е. от Учинского водохранилища до ковша включительно).

По правому берегу канала граница идет от 48 квартала Алексеевского лесопарка через следующие кварталы: 44, 34, 24, 16, 22 (3, 1 и 2 клетки), пересекает пос. Погонный и идет по территории торфоразработок, пересекает пос. Центральный и проходит по лесному массиву Мытищинского лесопарка Мытищинского леспаркхоза через следующие кварталы: 30, 39, 29, 28, 27, 19, 11 и выходит за пределы ЛПЗП.

Далее граница проходит через северо-восточную и северную части г. Мытищи и подходит к 25 кварталу Пироговского лесопарка Учинского леспаркхоза, пересекает 25, 12 и 11 кварталы и идет по землепользованию совхоза им. Тимирязева через восточную часть пос. Коргашино, пересекает р. Клязьму и далее через лесные кварталы Учинского лесопарка 77, 73, 74, 71, 67, 63 и далее проходит по землепользованию совхоза им.

Тимирязева через высоту 170,1 мимо д. Юдино на д. Манюхино.

По левому берегу канала граница идет от северной части 41 квартала Озерного лесопарка, по восточной части спецтерритории, находящейся между 50 и 41 кварталами Алексеевского лесопарка, Мытищинского леспаркхоза, по западной части землепользования совхоза им. 1 Мая и далее по лесным кварталам 37, 27, 19, 11, 6, 4 Алексеевского лесопарка подходит к границе лесопаркового защитного пояса (высота 158,1 колхоза "Памяти Ильича") и идет по высоковольтной линии, проходящей по восточной части 2 квартала Алексеевского лесопарка.

К югу от Учинского водохранилища во II водоохранный пояс попадает лесной массив Учинского лесопарка, включая 116, 117 и 118 кварталы, далее граница идет по 114, 110 и 111 кварталам и выходит за пределы ЛПЗП в пос. Мамонтовка.

1.2.3. Смежную с первым поясом территорию и являющуюся бассейном питания Учинского водохранилища в следующих границах: в восточной и северной частях Учинского водохранилища сюда попадает вся территория ЛПЗП от Акуловской плотины, включая д. Бяконтово и Рождественно, граница идет по 12 и 14 кварталам Протасовского лесопарка Учинского леспаркхоза через высоты 200,8-203,4-201,0-195,9-179,8 и по землепользованию совхоза "Менжинец" через высоту 195,1 западнее д. Рождественно подходит к каналу.

К югу от канала граница идет по землепользованию совхоза "Менжинец", захватывая д. Драчево, через высоты 171,6-172,2, через 5 и 4 кварталы Марфинского лесопарка Клязьминского леспаркхоза южнее д. Хлябово, через высоту 192,4, через 3 и 2 кварталы Марфинского лесопарка, через высоты 200,0-195,5 и южнее поселка им. А.Н. Туполева выходит за пределы ЛПЗП.

На западе граница идет по южной части 16 квартала Лобненского лесопарка через высоту 192,0 по 25 кварталу и по землепользованию Краснополянской птицефабрики севернее д. Еремино, через высоту 201,2, по 33 кварталу к высоте 190,5 огибает с востока д. Новосельцево, пересекает канал, огибает 41 квартал Учинского лесопарка и идет по землепользованию совхоза им. Тимирязева севернее д. Осташково, захватывая с. Жестово по высотам 169,9-170,3-172,8-174,1-175,0-176,1/173,0, через кварталы 25, 26, 27, 28, 29 Учинского лесопарка по землепользованию совхоза им. Тимирязева, захватывая д. Манюхино и Юрино, по высотам 173,4-173,8-183,7-182,4 подходит к лесному массиву Учинского лесопарка, идет через его кварталы 56, 57, 58, 63 и подходит к границе километровой зоны II пояса Восточного водопроводного канала.

1.2.4. Полосу шириной в 50 метров в обе стороны от оси водоводов.

1.2.5. Во втором поясе выделена режимная "жесткая" зона, в которую входят прибрежные участки водохранилища и канала, шириной 150 метров.

2.1. Граница охранных зон пояса канала им. Москвы.

В зону санитарной охраны II пояса входят:

- территория бассейнов рек и их притоков, поверхностный сток с которых поступает в водохранилища Икшинское и Клязьминское;
- километровая полоса в обе стороны от уреза воды в канале на всем протяжении от Иваньковского водохранилища до Клязьминского водохранилища включительно;
- зона второго пояса Икшинского водохранилища.

2.1.1. Границы зоны второго пояса Икшинского водохранилища охватывают площадь поверхностного стока бассейна р. Икши от ее верховья до Икшинской плотины.

Граница проходит от плотины в северо-восточном направлении и идет вдоль

северной границы лесопаркового защитного пояса по кварталам 1, 2, 3, 4, 5, 6 Протасовского лесопарка Учинского леспаркхоза и от 7 квартала поворачивает на юг и идет через высоты 204,9-213,5-213,1-211,6, далее идет по землепользованию совхоза "Менжинец" через высоты 209,1-201,2-203,5-202,1-197,4-179,9-195,1, захватывает с. Протасово и пересекает канал западнее д. Рождественно. Далее граница, не доходя до с. Драчево, постепенно поворачивает назад и идет по границе II пояса Учинского водохранилища: по землепользованию совхоза "Менжинец" по высотам 171,6-172,2 и через кварталы Марфинского лесопарка Клязьминского леспаркхоза (5, 4, 3, 2), южнее д. Хлябово и п. им. А.Н. Туполева выходит за пределы ЛПЗП.

2.1.2. Во II поясе выделена режимная "жесткая" зона, в которую входят прибрежные участки водохранилища и канала, шириной 150 м.

Зона II пояса Клязьминского водохранилища.

2.1.3. В зону II пояса Клязьминского водохранилища включается площадь бассейна р. Клязьмы до с. Пирогово.

Граница зоны ограничения идет начиная от Пироговской плотины, западнее д. Пирогово, включая территорию шириной 150 м к востоку от плотины, по землепользованию совхоза им. Тимирязева и через высоту 158,2 идет по 56 кварталу Учинского лесопарка Учинского леспаркхоза. Далее северная граница II пояса Клязьминского водохранилища совпадает с южной границей II пояса Учинского водохранилища. Граница идет по землепользованию совхоза им. Тимирязева к востоку от д. Ульяновско, по высотам 182,4-183,7-173,3-173,4, по лесным кварталам Учинского лесопарка 29, 28, 27, 26, 25, по землепользованию совхоза им. Тимирязева к востоку от д. Жестово, по высотам 173,0-176,1-175,0-174,1-172,8. Захватывает с. Осташково и, включая 41 квартал Учинского лесопарка, пересекает канал им. Москвы и идет по землепользованию Краснополянской птицефабрики, захватывая д. Новосельцево, далее через высоты 190,5-201,2 подходит к 25 кварталу Лобненского лесопарка и через высоту 192,0 по южной границе 16 квартала выходит за пределы ЛПЗП.

На западе граница II пояса проходит по территории Химкинского района и идет по землепользованию совхоза "Путь к коммунизму", захватывая д. Ново-Кирилловка, через высоты 184,6-192,9-189,5 и идет вдоль Ленинградского шоссе через Ново-Подрезково по следующим высотам: 188,6-192,8-184,1-180,9-179,9-176,6-177,5-179,4-180,8, подходит к Октябрьской железной дороге и идет вдоль полотна железной дороги, захватывая д. Ново-Дмитровка, далее граница резко поворачивает на север и идет вдоль шоссе на Мелькисарово до отметки 193,6, затем граница резко поворачивает на северо-восток и восток и проходит между 14 и 24 кварталами Химкинского лесопарка Красногорского леспаркхоза и через 9 квартал идет по землепользованию совхоза "Путь к коммунизму" севернее д. Вашутино. Далее граница идет через 15 квартал и по линии застройки скоростной автодороги Москва - Ленинград к северной границе п. Старбеево и подходит к километровой зоне канала им. Москвы.

От левого берега канала граница идет по территории г. Долгопрудный, от высоты 185,1 через 184,1 севернее платформы Ново-Дачная по границе землепользования Краснополянской птицефабрики и Долгопрудненской агротехнической опытной станции и подходит к границе II водоохранного пояса Северной водопроводной станции и идет по ее южной части.

Далее граница идет по лесным кварталам Хлебнинского лесопарка Клязьминского леспаркхоза, по границам кварталов 62, 63, 64, 65, 66 и 56, по землепользованию совхоза им. Тимирязева между д. Беляниново и Погорелки к высоте 191,1, севернее 13 квартала Пироговского лесопарка, по линии ЛЭП, захватывая д. Болтино, по границе 1 и 2 квартала к высоте 167,1, по восточной границе 2 квартала и подходит к границе 150-метровой

полосы от Пироговской плотины.

2.1.4. Во II поясе выделена режимная "жесткая" зона, в которую входят прибрежные участки водохранилища и канала, шириной 150 метров в обе стороны.

3. Зона санитарной охраны Северной водопроводной станции Московского водопровода.

Границы поясов зоны санитарной охраны.

В первый пояс зоны санитарной охраны включаются:

3.1. Территория головных очистных водопроводных сооружений и насосных станций 1, 2, 3 и проектируемого 4 подъема, расположенная вблизи п. Северный Тимирязевского района г. Москвы, и полоса площади к северу, востоку и югу от этой территории шириной 150 метров; к западу от этой территории граница проходит по красной линии Дмитровского шоссе.

3.2. Территория насосной станции в пределах ограждения, расположенная на южном берегу Клязьминского водохранилища к западу от д. Терпигорево.

3.3. Территория по трассе водовода 1 и 2 подъема в пределах полосы отвода, но не менее 10 м от оси водоводов в обе стороны.

Во второй пояс зоны санитарной охраны включаются:

3.4. Территория шириной в 1 км от границы I пояса территории водопроводной станции.

На северо-западе и западе граница проходит по восточной части г. Долгопрудный, далее по южной части 118 квартала Хлебниковского лесопарка, по южной части п. Северный, по лесным кварталам Хлебниковского лесопарка 58, 59, 60, 61, 62, 52, 40 и по землепользованию колхоза "Красная Нива", мимо д. Афанасьево, по кварталам 21, 18, 17, 10 и 9 Хлебниковского лесопарка, далее подходит к границе г. Долгопрудный.

3.5. Полоса вдоль оси водоводов 1 и 2 подъемов шириной 40 м в обе стороны от границы I пояса.

4. Зона санитарной охраны Рублевского водопровода и источников его питания.

Границы поясов зоны санитарной охраны.

В первый пояс зоны санитарной охраны Рублевского водопровода включаются:

4.1. Территория Рублевской водопроводной станции вместе с цехом очистки N 2 и территория п. Рублево в пределах красных линий. Кроме этого, сюда входит территория к юго-востоку от водопроводной станции с включением части 7 квартала Серебряноборского лесничества и территория шириной 100 м к северу от больницы в 7 квартале, включая небольшую часть 7, 8 и 4 кварталов Серебряноборского лесничества.

4.2. Участок реки Москвы от плотины в Петрово-Дальнем до северной границы п. Рублево шириной 100 м по обоим берегам, включая Староречье и всю территорию Лохинского острова (вместе с I поясом Западной водопроводной станции).

4.3. Территория по трассе водоводов 1 и 2 подъемов в пределах полосы отвода, но не менее 10 м от оси водоводов в обе стороны.

Во второй пояс зоны санитарной охраны включаются:

4.4. Территория шириной в 1 км от линии ограждения сооружений Рублевской водопроводной станции и от границ п. Рублево.

4.5. Территория, непосредственно окружающая источники питания Рублевского

водопровода рек Москвы и Истры с их притоками, в следующих границах: по левому берегу Москвы-реки южнее пересечения Волоколамского шоссе с МКАД, захватывая с. Спас, между Волоколамским шоссе и Рижской железной дорогой, по землепользованию колхоза "Заветы Ильича" через высоты 138,1-140,0, пересекает Рижскую железную дорогу и идет через высоты 169,1-157,6-172,5, захватывает д. Пенягино и по высотам 174,4-179,1-174,9 огибает г. Красногорск. Далее граница идет по южной оконечности Красногорского лесопарка через кварталы 62, 60, 59, 58, 57, 56, 55, 54, пересекает р. Баньку и по высотам 182,5-190,3-188,6, находящимся в приписном лесу совхоза "Ильинское-Усово", севернее поселка фабрики имени Лебедева и в п. Ново-Никольское, пересекает 68 и 67 кварталы и подходит к границе лесопаркового защитного пояса.

На юге граница идет по Белорусской железной дороге от платформы Пионерская, огибая г. Одинцово, через платформы Баковка, Трехгорка, Немчиновка и подходит к МКАД.

4.6. Полоса вдоль оси водоводов 1 и 2 подъемов шириной 40 м в обе стороны от границ I пояса.

4.7. Во втором поясе выделена режимная "жесткая" зона, в которую входят прибрежные участки Москвы-реки и реки Истры выше плотины в Петрово-Дальнем шириной по 150 м в обе стороны и участок реки Москвы ниже п. Рублево по проектируемой скоростной автодороге Москва - Рига и вдоль 3 и 2 квартала Серебряноборского лесничества.

5. Зона санитарной охраны Западной водопроводной станции Московского водопровода и источников ее питания.

Граница поясов зоны санитарной охраны.

В первый пояс санитарной охраны Западной водопроводной станции включаются:

5.1. Территория Западной водопроводной станции, складов хлора и аммиака в пределах ограждений.

5.2. Береговая часть территории водозаборных сооружений Западной водопроводной станции в пределах ограждения.

5.3. Участок реки Москвы от плотины в Петрово-Дальнем до северной границы п. Рублево шириной 100 м по обоим берегам (вместе с I поясом Рублевской водопроводной станции).

5.4. Территория по трассе водоводов 1 и 2 подъема в пределах полосы отвода, но не менее 10 м от оси водоводов в обе стороны.

Во второй пояс санитарной охраны включаются:

5.5. Территория шириной в 1 км от линии ограждения Западной водопроводной станции, складов хлора и аммиака и от границ п. Западной водопроводной станции.

На севере граница идет через г. Солнцево по Авиационной ул., на западе пересекает дачный поселок Переделкино и землепользование совхоза "Московский", на юго-западе и западе граница идет вдоль до лесных кварталов - 20 квартала Ульяновского лесопарка, 1 и 6 кварталов Валуевского лесопарка, до пересечения с Киевским шоссе. На западе граница проходит по землепользованию совхоза "Московский", пересекает д. Румянцево и подходит к границе г. Солнцево.

5.6. Территория шириной в 1 км от линии ограждения водозаборных сооружений Западной водопроводной станции.

5.7. Полоса вдоль оси водоводов 1 и 2 подъемов шириной 40 м в обе стороны от границы I пояса.