



**МИНИСТЕРСТВО ТРАНСПОРТА  
И ДОРОЖНОЙ ИНФРАСТРУКТУРЫ МОСКОВСКОЙ ОБЛАСТИ**

**РАСПОРЯЖЕНИЕ**

12.02.2025 № 104-Р

Московская область

**Об изъятии объекта недвижимого имущества для государственных нужд  
Московской области**

В соответствии с Гражданским кодексом Российской Федерации, Земельным кодексом Российской Федерации, Федеральным законом от 25.10.2001 № 137-ФЗ «О введении в действие Земельного кодекса Российской Федерации», Федеральным законом от 05.04.2013 № 43-ФЗ «Об особенностях регулирования отдельных правоотношений в связи с присоединением к субъекту Российской Федерации – городу федерального значения Москве территорий и о внесении изменений в отдельные законодательные акты Российской Федерации», Федеральным законом от 31.07.2020 № 254-ФЗ «Об особенностях регулирования отдельных отношений в целях реализации приоритетных проектов по модернизации и расширению инфраструктуры и о внесении изменений в отдельные законодательные акты Российской Федерации», Законом Московской области от 07.06.1996 № 23/96-ОЗ «О регулировании земельных отношений в Московской области», постановлением Правительства Московской области от 04.10.2022 № 1069/35 «О досрочном прекращении реализации государственной программы Московской области «Развитие и функционирование дорожно-транспортного комплекса» на 2017-2026 годы и утверждении государственной программы Московской области «Развитие и функционирование дорожно-транспортного комплекса» на 2023-2029 годы», распоряжением Комитета по архитектуре и градостроительству Московской области от 01.11.2024 №29РВ-1129 «Об утверждении документации по планировке территории для строительства подъезда к ТПУ Сколково в Одинцовском городском округе

016024 \*

Московской области», решением Градостроительного совета Московской области от 29.01.2025 № 3:

1. В целях строительства подъезда к ТПУ Сколково в Одинцовском городском округе Московской области изъять объекты недвижимого имущества согласно схеме (Приложение 1) и перечню объектов недвижимого имущества (Приложение 2), путем выкупа для государственных нужд Московской области.

2. Отделу земельных отношений и подготовки территорий Управления земельно-имущественных отношений Министерства транспорта и дорожной инфраструктуры Московской области:

2.1. В течение семи дней со дня принятия настоящего распоряжения:

2.1.1. направить копию распоряжения собственникам изымаемых объектов недвижимого имущества заказным письмом с уведомлением о вручении;

2.1.2. совместно с органами местного самоуправления Одинцовского городского округа Московской области обеспечить опубликование (обнародование) настоящего распоряжения в печатных средствах массовой информации.

2.2. В течение десяти дней со дня принятия настоящего распоряжения направить копию в орган, осуществляющий государственную регистрацию прав на недвижимое имущество и сделок с ним.

2.3. Организовать работу по заключению с собственниками изымаемых объектов недвижимого имущества соглашения об изъятии недвижимого имущества путем выкупа по цене, основанной на результатах оценки рыночной стоимости изымаемых объектов недвижимого имущества, представленной Министерством земельных отношений Московской области.

3. Управлению финансов и бухгалтерского учета Министерства транспорта и дорожной инфраструктуры Московской области осуществить расходы на мероприятия по изъятию объектов недвижимого имущества, указанных в приложении к настоящему распоряжению.

4. Управлению информационных технологий Министерства транспорта и дорожной инфраструктуры Московской области:

4.1. в течение семи дней со дня принятия настоящего распоряжения совместно с Министерством информации и молодежной политики Московской области осуществить размещение настоящего распоряжения на официальном сайте Правительства Московской области в информационно-телекоммуникационной сети «Интернет»;

4.2. в течение десяти дней со дня принятия настоящего распоряжения осуществить его размещение на официальном сайте Министерства транспорта и дорожной инфраструктуры Московской области в информационно-телекоммуникационной сети «Интернет».

5. Принять к сведению, что Министерство имущественных отношений Московской области обеспечивает проведение оценки рыночной стоимости изымаемых объектов недвижимого имущества.

6. Контроль за выполнением настоящего распоряжения оставляю за собой.

Заместитель министра  
транспорта и дорожной инфраструктуры  
Московской области

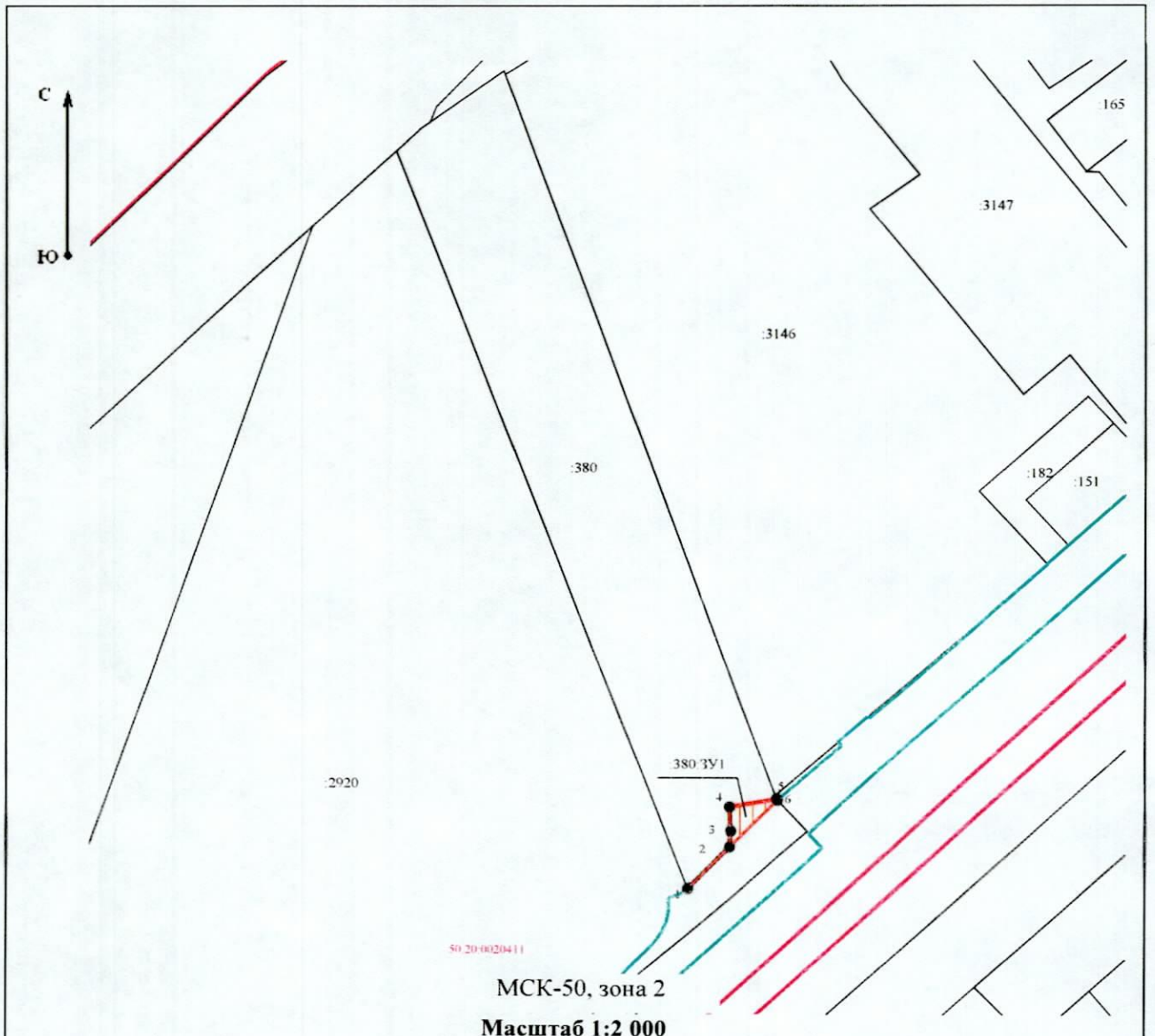
A handwritten signature in blue ink, consisting of a large, stylized initial 'Ш' followed by several loops and a long horizontal stroke at the bottom.

М.А. Шигабутдинов

Приложение 1  
к распоряжению Министерства транспорта и дорожной  
инфраструктуры Московской области  
от 12.02.2025 № 104-Р





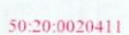


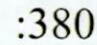
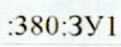
**Схема расположения земельного участка или земельных  
участков на кадастровом плане территории**

<b>Площадь земельного участка</b> <span style="float: right;"><b>100 м<sup>2</sup></b></span>		
<small>(указывается проектная площадь образуемого земельного участка, вычисленная с использованием технологических и программных средств, в том числе размещенных на официальном сайте федерального органа исполнительной власти, уполномоченного Правительством Российской Федерации на осуществление государственного кадастрового учета, государственной регистрации прав, ведение Единого государственного реестра недвижимости и предоставление сведений, содержащихся в Едином государственном реестре недвижимости, в информационно-телекоммуникационной сети "Интернет" (далее - официальный сайт), с округлением до 1 квадратного метра. Указанное значение площади земельного участка может быть уточнено при проведении кадастровых работ не более чем на десять процентов)</small>		
<b>Обозначение характерных точек границ</b>	<b>Координаты, МСК-50, зона 2, м</b>	
	<small>(указываются в случае подготовки схемы расположения земельного участка с использованием технологических и программных средств, в том числе размещенных на официальном сайте. Значения координат, полученные с использованием указанных технологических и программных средств, указываются с округлением до 0,01 метра)</small>	
	<b>X</b>	<b>Y</b>
<b>1</b>	<b>2</b>	<b>3</b>
1	463 632,75	2 179 324,10
2	463 646,32	2 179 337,45
3	463 651,49	2 179 337,81
4	463 659,39	2 179 337,40
5	463 662,05	2 179 352,33
6	463 661,60	2 179 352,49
1	463 632,75	2 179 324,10



МСК-50, зона 2  
 Масштаб 1:2 000

**Условные обозначения:**

-  - Существующая часть границы, имеющиеся в ЕГРН сведения о которой достаточны для определения ее местоположения
-  - Часть границы, местоположение которой определено при выполнении кадастровых работ
-  - Часть границы кадастрового квартала
-  - Граница зоны планируемого размещения линейного объекта
-  - Номер кадастрового квартала
-  1 - Характерная точка границы образуемого земельного участка
-  - Изымаемый участок
-  - Обозначение кадастрового номера исходного земельного участка
-  - Обозначение образуемого земельного участка

Приложение 2  
к распоряжению Министерства  
транспорта и дорожной  
инфраструктуры  
Московской области  
от 12.02.2025 № 104-Р

Перечень объектов недвижимого имущества, подлежащих изъятию  
для государственных нужд Московской области

№	Наименование объекта		Адрес объекта (местоположение) в соответствии со сведениями Единого государственного реестра прав на недвижимое имущество и сделок с ним	Категори я земельног о участка	Вид разрешенного использования /Назначение	Обременения	Кадастровый (условный или инвентарный) номер	Правообладатель	Перечень правоустанавли вающих/ правоудостоверя ющих документов	Площадь общая, (кв. м)	Площадь изымае мая (кв. м)	Вид права
	Земельный участок	Объект не- движимос ти, располож енный на земельно м участке (при наличии)										
1	Земельный участок	—	Московская область, Одинцовский район, р.п. Новоивановское, ул. Западная, уч. 9	Земли населенн ых пунктов	Для строительства и обслуживания торгово- выставочного центра	Запись регистрации от 09.12.2020 № 50:20:0020411:3 80-50/422/2020- 3	50:20:0020411:380	ООО «ГЕРМЕС»	Запись регистрации от 27.02.2024 № 50:20:0020411:3 80-50/414/2024- 17	10000 (Десять тысяч)	100 (Сто)	Собственность