



**АДМИНИСТРАЦИЯ
ОДИНЦОВСКОГО ГОРОДСКОГО ОКРУГА
МОСКОВСКОЙ ОБЛАСТИ**

ПОСТАНОВЛЕНИЕ

от 24.10.2024 № 7047

об установлении публичного сервитута в порядке главы V.7. Земельного кодекса Российской Федерации по адресу (местоположение): Московская область, Одинцовский городской округ в пользу Публичного акционерного общества «Россети Московский регион» в целях реконструкции и эксплуатации объектов энергетики

В соответствии с Земельным кодексом Российской Федерации, Федеральным законом от 06.10.2003 № 131-ФЗ «Об общих принципах организации местного самоуправления в Российской Федерации», Законом Московской области № 23/96-ОЗ «О регулировании земельных отношений в Московской области», руководствуясь Уставом Одинцовского городского округа Московской области, учитывая ходатайство Публичного акционерного общества «Россети Московский регион» от 26.09.2024 № P001-9062723997-89526328,

ПОСТАНОВЛЯЮ:

1. Установить публичный сервитут на срок 18 месяцев в отношении земель, государственная собственность на которые не разграничена и земельных участков, согласно приложению № 1 к настоящему Постановлению, в пользу Публичного акционерного общества «Россети Московский регион», в целях реконструкции и эксплуатации объектов энергетики федерального значения «Реконструкция линий электропередачи 24Л в составе линейного сооружения электросетевой комплекс «Подстанция 220 кВ «Красногорская» (ПС №830) с линиями электропередачи» с кадастровым номером 0:0:0:128, принадлежащего Публичному акционерному обществу «Россети Московский регион» на праве собственности, о чем в Едином государственном реестре недвижимости 29.12.2006 сделана запись регистрации № 01/007/2006-238, в границах в соответствии с приложением № 2 к настоящему Постановлению.

Срок, в течение которого использование земель кадастрового квартала 50:20:0010112, государственная собственность на которые не разграничена и частей земельных участков, указанных в абзаце 1 пункта 1 настоящего Постановления и (или) расположенных на них объектов недвижимого имущества в соответствии с разрешенным использованием будет невозможно или существенно затруднено (при возникновении таких обстоятельств) в связи с осуществлением сервитута: 3 (три) месяца.

Решение об установлении публичного сервитута принимается в соответствии с Приказом Министерства энергетики Российской Федерации от 21.05.2024 № 124 тд «Об утверждении документации по планировке территории для размещения объектов энергетики федерального значения «Реконструкция линий электропередачи 24Л в составе линейного сооружения электросетевой комплекс «Подстанция 220 кВ «Красногорская» (ПС №830) с линиями электропередачи» Кадастровый номер: 50:11:04:02970:001».

Порядок установления зон с особыми условиями использования территорий и содержание ограничений прав на земельные участки в границах таких зон, в целях размещения объектов электросетевого хозяйства определен Постановлением Правительства Российской Федерации от 24.02.2009 № 160 «О порядке установления охранных зон объектов электросетевого хозяйства и особых условий использования земельных участков, расположенных в границах таких зон».

Публичное акционерное общество «Россети Московский регион» обязано: привести части земель кадастрового квартала 50:20:0010112, государственная собственность на которые не разграничена, и земельных участков, указанных в абзаце 1 пункта 1 настоящего постановления в состояние, пригодное для использования в соответствии с видом разрешенного использования, в срок не позднее чем 3 месяца после завершения деятельности, для осуществления которой установлен публичный сервитут; направить в Администрацию Одинцовского городского округа Московской области подготовленные в соответствии с приложением к настоящему Постановлению сведения о границах публичного сервитута в электронном виде в течение 3 рабочих дней с момента принятия настоящего Постановления.

2. Администрации в течение 5 рабочих дней направить копию настоящего Постановления в Управление Федеральной службы государственной регистрации, кадастра и картографии по Московской области для внесения сведений об установлении публичного сервитута в отношении земельных участков, указанных в пункте 1 настоящего Постановления, в Единый государственный реестр недвижимости.

3. Администрации в течение 5 рабочих дней разместить настоящее Постановление на официальном информационном сайте администрации - <http://www.odin.ru> в информационно-телекоммуникационной сети «Интернет».

4. Комитету по управлению муниципальным имуществом Администрации Одинцовского городского округа Московской области в течение 5 рабочих дней направить обладателю публичного сервитута копию настоящего Постановления, сведения о лицах, являющихся правообладателями земельных участков, сведения о лицах, подавших заявления об учете их прав (обременений прав) на земельные участки, способах связи с ними, копии документов, подтверждающих права указанных лиц на земельные участки.

5. Контроль за выполнением настоящего Постановления возложить на заместителя Главы Одинцовского городского округа – начальника Управления правового обеспечения Администрации Одинцовского городского округа Московской области Тесля А.А.

Глава Одинцовского
городского округа



А.Р. Иванов

**Приложение № 1
к Постановлению
от 24.10.2024 № 7047**

№	Кадастровый номер земельного участка	Адрес / описание местоположения
1	2	3
1	50:20:0010112:11543	Московская область, Российская Федерация, Одинцовский городской округ, д. Раздоры
2	50:20:0010112:11544	Московская область, Российская Федерация, Одинцовский городской округ, д. Раздоры
3	50:20:0010112:11565	Московская область, Российская Федерация, Одинцовский городской округ, д.Раздоры
4	50:20:0010112:11566	Московская область, Российская Федерация, Одинцовский городской округ, д.Раздоры
5	50:20:0010112:11567	Московская область, Российская Федерация, Одинцовский городской округ, д.Раздоры
6	50:20:0010112:12769	Российская Федерация, Московская область, городской округ Одинцово
7	50:20:0010112:4959	Российская Федерация, Московская область, р-н Одинцовский, п Рублево
8	50:20:0010112:6311	Российская Федерация, Московская область, Одинцовский городской округ, п.Рублево
9	50:20:0010112:6328	Московская область, р-н Одинцовский, Российская Федерация
10	50:20:0010112:6334	Московская область, р-н Одинцовский, Российская Федерация
11	50:20:0010112:6335	Московская область, р-н Одинцовский, Российская Федерация
12	50:20:0010112:789	Местоположение установлено относительно ориентира, расположенного в границах участка. Почтовый адрес ориентира: Московская область, Одинцовский район, в районе п. Рублево
13	50:20:0010112:837	Московская область, Одинцовский район, в районе п. Рублево

« 24
 « 220 « » (830)
 » : 50:11:04:02970:001»

1

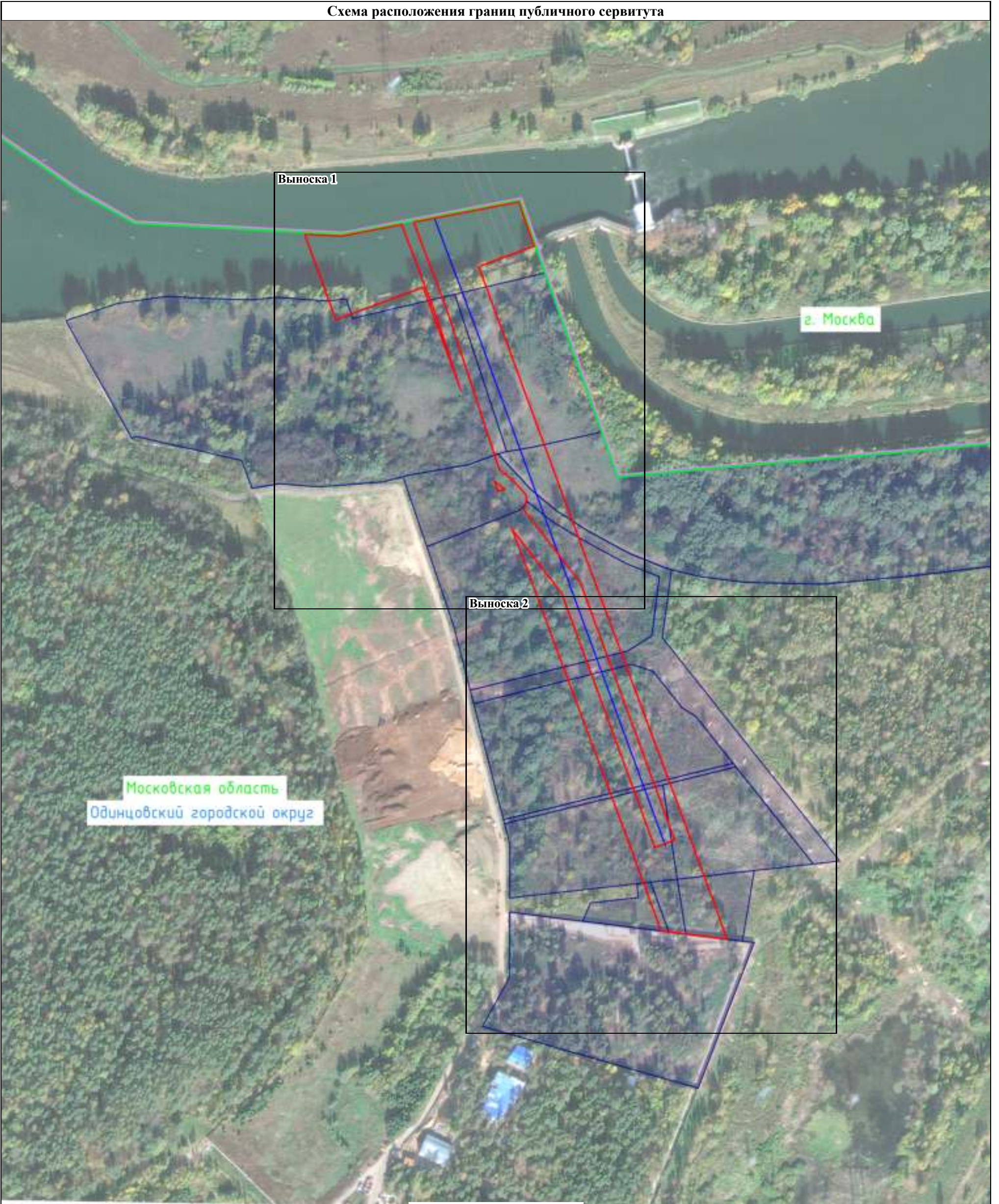
/	2	3
1		
2	± (P ± P)	50 954 2 ± 79 2
3		<p>: : « 24 « 220 « » (830) » : 50:11:04:02970:001» : « 24 « 220 « » (830) » : 50:11:04:02970:001». : .4 .39.45 18,4 . .8 .39.43 : « », 5036065113, 1057746555811 : 115114, . , 2- ., .3, .2 : client@rossetimr.ru</p>

1.						-50,	2
2.							
						()
	X	Y			(Mt),		
1	2	3	4	5	6		
(1)							
1	470 677,49	2 176 803,47		0,10			
2	470 675,43	2 176 842,63		0,10			
3	470 687,99	2 176 907,85		0,10			
4	470 588,60	2 176 945,46		0,10			
5	470 517,52	2 176 968,76		0,10			—
6	470 554,33	2 176 955,20		0,10			
7	470 620,28	2 176 931,06		0,10			
8	470 585,31	2 176 836,85		0,10			
1	470 677,49	2 176 803,47		0,10			
(2)							
9	470 690,49	2 176 920,80		0,10			
10	470 712,35	2 177 034,26		0,10			
11	470 664,72	2 177 050,80		0,10			
12	470 642,56	2 176 991,08		0,10			
13	470 576,37	2 177 015,28		0,10			
14	470 318,13	2 177 110,43		0,10			
15	470 035,94	2 177 215,64		0,10			
16	469 917,52	2 177 258,73		0,10			
17	469 926,41	2 177 187,41		0,10			
18	470 013,82	2 177 155,59		0,10			
19	470 295,89	2 177 050,41		0,10			
20	470 358,80	2 177 027,24		0,10			
21	470 290,33	2 177 080,44		0,10			
22	470 016,47	2 177 180,67		0,10			
23	470 024,38	2 177 202,27		0,10			
24	470 301,60	2 177 100,80		0,10			
25	470 380,37	2 177 039,61		0,10			—
26	470 389,90	2 177 042,10		0,10			
27	470 391,10	2 177 042,34		0,10			
28	470 392,32	2 177 042,42		0,10			
29	470 393,55	2 177 042,35		0,10			
30	470 394,76	2 177 042,13		0,10			
31	470 395,94	2 177 041,76		0,10			
32	470 397,05	2 177 041,24		0,10			
33	470 398,09	2 177 040,59		0,10			
34	470 399,04	2 177 039,81		0,10			
35	470 412,24	2 177 027,58		0,10			
36	470 413,25	2 177 026,49		0,10			
37	470 423,45	2 177 013,66		0,10			
38	470 424,67	2 177 012,87		0,10			
39	470 597,33	2 176 956,16		0,10			
9	470 690,49	2 176 920,80		0,10			
(3)							
40	470 411,66	2 177 007,76		0,10			—
41	470 400,86	2 177 011,74		0,10			
42	470 402,17	2 177 019,32		0,10			

1	2	3	4	5	6
43	470 403,30	2 177 018,27		0,10	—
40	470 411,66	2 177 007,76		0,10	
3. ()					
1	2	3	4	5	6
—	—	—	—	—	—






Раздел 4

Схема расположения границ публичного сервитута



Масштаб 1:4 000

Условные обозначения:

-  - Обозначение границы субъекта
-  - Обозначение границы муниципального образования
-  - Обозначение границы и номера кадастрового квартала
-  - Обозначение проектной границы публичного сервитута
-  - Обозначение проектного местоположения инженерного сооружения
-  - Обозначение границы и кадастрового номера земельного участка, в отношении которого испрашивается публичный сервитут
-  - Обозначение характерной точки проектной границы публичного сервитута

Подпись _____

Дата _____

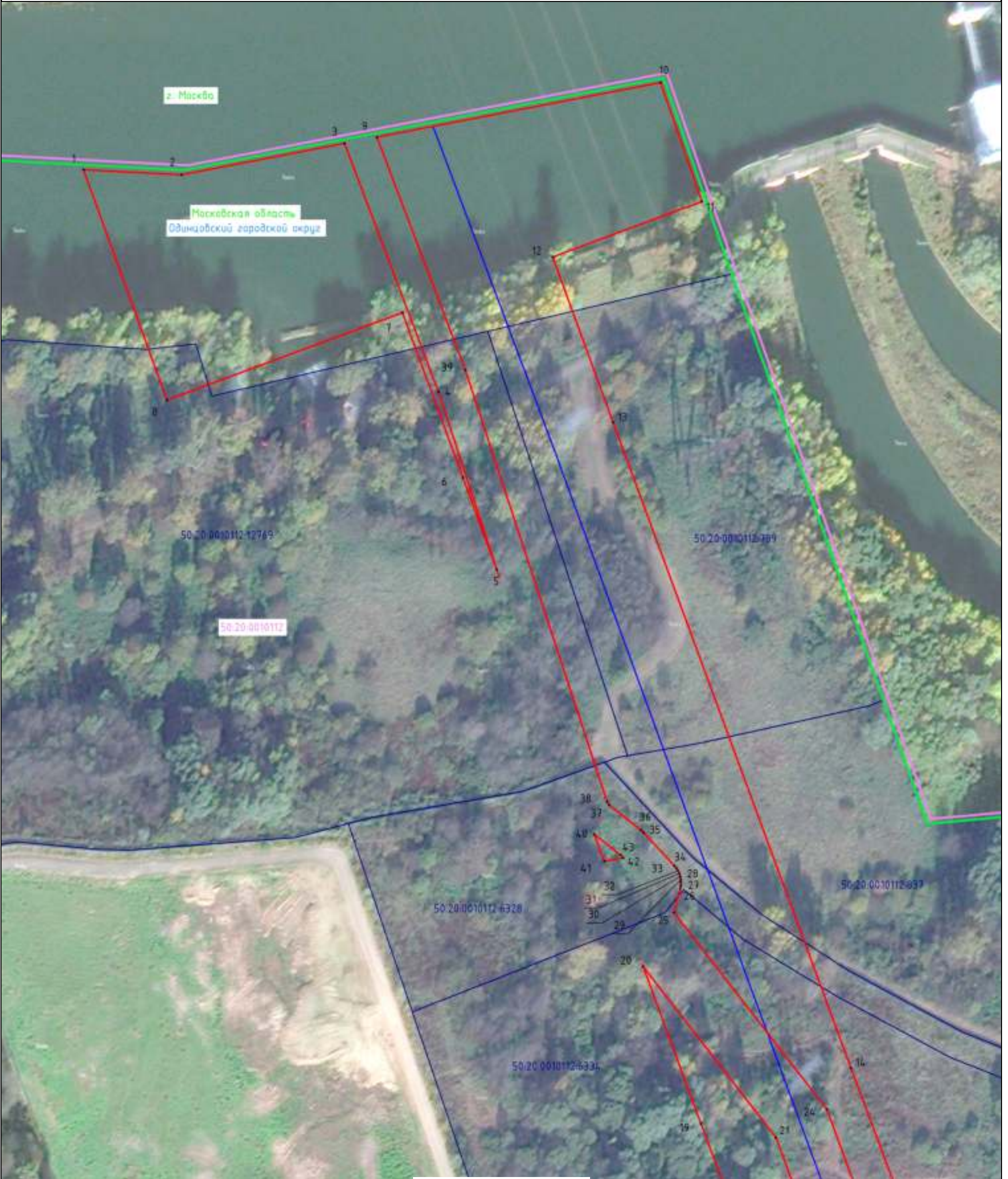
18 сентября 2024 г.

Место для оттиска печати (при наличии) лица, составившего описание местоположения границ объекта



Схема расположения границ публичного сервитута

Выноска 1



Масштаб 1:1 500

Условные обозначения:

- - Обозначение границы субъекта
- 50:11:0050609 - Обозначение границы и номера кадастрового квартала
- - Обозначение проектной границы публичного сервитута
- - Обозначение проектного местоположения инженерного сооружения
- - Обозначение границы муниципального образования
- :50 - Обозначение границы и кадастрового номера земельного участка, в отношении которого испрашивается публичный сервитут
- 1 - Обозначение характерной точки проектной границы публичного сервитута

Подпись _____

Дата _____

18 сентября 2024 г.

Место для оттиска печати (при наличии) лица, составившего описание местоположения границ объекта



Раздел 4








Схема расположения границ публичного сервитута

Выноска 2



Масштаб 1:1 500

Условные обозначения:

-  - Обозначение границы субъекта
-  - Обозначение границы муниципального образования
-  - Обозначение границы и номера кадастрового квартала
-  - Обозначение проектной границы публичного сервитута
-  - Обозначение проектного местоположения инженерного сооружения
-  - Обозначение границы и кадастрового номера земельного участка, в отношении которого испрашивается публичный сервитут
-  - Обозначение характерной точки проектной границы публичного сервитута

Подпись _____

Дата _____

18 сентября 2024 г.

Место для оттиска печати (при наличии) лица, составившего описание местоположения границ объекта



,

1	2	3
(1)		
1	1	-
(2)		
9	9	-
(3)		
40	40	-