

**ВНЕСЕНИЕ ИЗМЕНЕНИЙ В ГЕНЕРАЛЬНЫЙ ПЛАН ОДИНЦОВСКОГО  
ГОРОДСКОГО ОКРУГА МОСКОВСКОЙ ОБЛАСТИ, ЗА  
ИСКЛЮЧЕНИЕМ ТЕРРИТОРИИ БЫВШЕГО ГОРОДСКОГО ОКРУГА  
ЗВЕНИГОРОД МОСКОВСКОЙ ОБЛАСТИ, ПРИМЕНИТЕЛЬНО  
К НАСЕЛЕННОМУ ПУНКТУ ДЕРЕВНЯ ПАПУШЕВО**

**МАТЕРИАЛЫ ПО ОБОСНОВАНИЮ  
ВНЕСЕНИЯ ИЗМЕНЕНИЙ В ГЕНЕРАЛЬНЫЙ ПЛАН**

**ТОМ I.**

**«Планировочная и инженерно-транспортная организация территории.  
Социально-экономическое обоснование».**

**Книга 1**



КОМИТЕТ ПО АРХИТЕКТУРЕ И ГРАДОСТРОИТЕЛЬСТВУ  
МОСКОВСКОЙ ОБЛАСТИ

Государственное автономное учреждение Московской области  
«Научно-исследовательский и проектный институт градостроительства»  
(ГАУ МО «НИИПИ градостроительства»)

143960, Московская область, г. Реутов, проспект Мира, д. 57, помещение III, тел: +7 (495) 242 77 07, [niipi@mosreg.ru](mailto:niipi@mosreg.ru)

Договор № 152-2024 от 11.07.2024

**ВНЕСЕНИЕ ИЗМЕНЕНИЙ В ГЕНЕРАЛЬНЫЙ ПЛАН ОДИНЦОВСКОГО  
ГОРОДСКОГО ОКРУГА МОСКОВСКОЙ ОБЛАСТИ, ЗА ИСКЛЮЧЕНИЕМ  
ТЕРРИТОРИИ БЫВШЕГО ГОРОДСКОГО ОКРУГА ЗВЕНИГОРОД  
МОСКОВСКОЙ ОБЛАСТИ, ПРИМЕНИТЕЛЬНО  
К НАСЕЛЕННОМУ ПУНКТУ ДЕРЕВНЯ ПАПУШЕВО**

**МАТЕРИАЛЫ ПО ОБОСНОВАНИЮ  
ВНЕСЕНИЯ ИЗМЕНЕНИЙ В ГЕНЕРАЛЬНЫЙ ПЛАН  
ТОМ I.**

**«Планировочная и инженерно-транспортная организация территории.  
Социально-экономическое обоснование».  
Книга 1**

Руководитель МГП

П.С. Богачев

Зам. начальника отдела № 3 МГП

Н.В. Макаров

Архив. № подл. ФИО, подпись и дата  
Взамен Арх. № ФИО, подпись и дата  
Техотделом

## Состав материалов

**Внесения изменений в генеральный план Одинцовского городского округа Московской области, за исключением территории бывшего городского округа Звенигород Московской области, применительно к населенному пункту деревня Папушево**

№	Наименование документа
	<b>Утверждаемая часть</b>
1	<b><i>Положение о территориальном планировании</i></b>
2	<b><i>Графические материалы (карты)</i></b>
2.1	Карта границ населенных пунктов, входящих в состав муниципального образования, применительно к населенному пункту д. Папушево
2.2	Карта функциональных зон муниципального образования применительно к населенному пункту д. Папушево
3	<b><i>Приложение. Сведения о границах населенных пунктов (в том числе границах образуемых населенных пунктов), входящих в состав городского округа (материалы в электронном виде)</i></b>
	<b>Материалы по обоснованию внесения изменений в генеральный план</b>
4	<b><i>ТОМ I. «Планировочная и инженерно-транспортная организация территории. Социально-экономическое обоснование». Книга 1</i></b>
4.1	Текстовая часть
4.2	Графические материалы (карты)
4.2.1	Карта размещения муниципального образования в устойчивой системе расселения Московской области
4.2.2	Карта существующего использования территории в границах Одинцовского городского округа Московской области применительно к населенному пункту д. Папушево
4.2.3	Карта планируемого развития транспортной инфраструктуры регионального значения Одинцовского городского округа Московской области применительно к населенному пункту д. Папушево
4.2.4	Карта зон с особыми условиями использования территории в границах Одинцовского городского округа Московской области применительно к населенному пункту д. Папушево
4.2.5	Карта границ земель лесного фонда с отображением границ лесничеств и лесопарков на территории Одинцовского городского округа Московской области применительно к населенному пункту д. Папушево
4.2.6	Карта границ земель сельскохозяйственного назначения с отображением особо ценных сельскохозяйственных угодий и мелиорируемых земель Одинцовского городского округа Московской области применительно к населенному пункту д. Папушево
5	<b><i>ТОМ I. «Планировочная и инженерно-транспортная организация территории. Социально-экономическое обоснование». Книга 2 – сведения ограниченного доступа</i></b>
5.1	Текстовая часть
5.2	Графические материалы (карты)
5.2.1	Карта планируемого развития инженерных коммуникаций и сооружений в границах Одинцовского городского округа Московской области применительно к населенному пункту д. Папушево
6	<b><i>ТОМ II. «Охрана окружающей среды»</i></b>
6.1	Текстовая часть
6.2	Графические материалы (карты)
6.2.1	Карта границ зон негативного воздействия существующих

	и планируемых объектов капитального строительства Одинцовского городского округа Московской области применительно к населенному пункту д. Папушево
6.2.2	Карта существующих и планируемых особо охраняемых природных территорий, зон санитарной охраны источников питьевого водоснабжения, водоохраных зон, прибрежных защитных полос, береговых полос водных объектов. Зон затопления и подтопления Одинцовского городского округа Московской области применительно к населенному пункту д. Папушево.
6.2.3	Карта влияния зон санитарной охраны источников водоснабжения города Москвы в соответствии с Решением Исполнительных Комитетов Московского городского и областного Совета народных депутатов от 17 апреля 1980 г. № 500-1143
6.2.4	Карта границ зон санитарной охраны источников водоснабжения города Москвы в соответствии с Решением Исполнительных Комитетов Московского городского и областного Совета народных депутатов от 17 апреля 1980 г. № 500-1143 - <b>сведения ограниченного доступа</b>
7	<b><i>ТОМ III. «Объекты культурного наследия. Книга 1</i></b>
7.1	Текстовая часть
7.2	Графические материалы (карта)
7.2.1	Карта границ территорий, зон охраны и защитных зон объектов культурного наследия применительно к населенному пункту д. Папушево
8	<b><i>ТОМ IV. «Основные факторы риска возникновения чрезвычайных ситуаций природного и техногенного характера» - сведения ограниченного доступа</i></b>
8.1	Текстовая часть
8.2	Графические материалы (карта)
8.2.1	Карта границ территорий, подверженных риску возникновения чрезвычайных ситуаций природного и техногенного характера и воздействия их последствий
9	<b><i>Приложение к материалам по обоснованию внесения изменений в генеральный план. Земельные участки, рассмотренные межведомственной рабочей группой по устранению противоречий в сведениях Государственных реестров (в соответствии с Федеральным законом № 280-ФЗ от 29.07.2017 «О внесении изменений в отдельные законодательные акты Российской Федерации в целях устранения противоречий в сведениях государственных реестров и установления принадлежности земельного участка к определенной категории земель»)</i></b>
10	<b><i>Материалы на электронном носителе</i></b>
10.1	Текстовые материалы в формате PDF; графические материалы в формате PDF

## ОГЛАВЛЕНИЕ

ВВЕДЕНИЕ .....	5
1. Общие сведения .....	13
2. Сведения о планах и программах комплексного социально-экономического развития.....	13
3. Обоснование выбранного варианта размещения объектов местного значения городского округа на основе анализа использования территорий.....	14
3.1. Рассматриваемая территория в системе расселения Московской области .....	14
3.2. Структура землепользования.....	15
3.3. Планируемое функциональное зонирование территории .....	15
3.4. Социально-экономическое развитие.....	23
3.4.1. Население. Трудовые ресурсы.....	23
3.4.2. Развитие жилых территорий .....	24
3.4.3. Сезонное население и развитие территорий, предназначенных для ведения садоводства и огородничества.....	24
3.4.4. Планируемое размещение объектов социально-культурного и коммунально-бытового обслуживания.....	24
3.4.4.1. Объекты социально-культурного и коммунально-бытового обслуживания регионального значения.....	24
3.4.4.2. Потребность в объектах социально-культурного и коммунально-бытового обслуживания местного значения .....	27
3.4.5. Развитие территорий производственно-коммунального, общественно-делового и рекреационно-спортивного назначения.....	30
3.5. Развитие транспортной инфраструктуры .....	31
3.5.1. Внешний транспорт .....	31
3.5.1.1 Железнодорожный транспорт.....	33
3.5.1.2 Рельсовый транспорт.....	33
3.5.1.3 Автомобильные дороги .....	34
3.5.1.4 Воздушный транспорт.....	35
3.5.1.5 Водный транспорт.....	35
3.5.1.6 Трубопроводный транспорт.....	35
3.5.2. Транспортная инфраструктура в границах населенного пункта .....	35
3.5.2.1 Сеть автомобильных дорог и улично-дорожная сеть населенного пункта .....	35
3.5.2.2 Организация пешеходного и велосипедного движения .....	37
3.5.2.3 Автомобильный транспорт .....	37
3.5.2.4 Сооружения и объекты для хранения и обслуживания транспортных средств.....	37
3.5.2.4.1 Объекты для постоянного хранения индивидуальных автотранспортных средств (гаражи и автостоянки) .....	37
3.5.2.4.2 Объекты технического сервиса автотранспортных средств .....	38
3.5.2.4.3 Объекты топливозаправочного комплекса .....	38
3.5.2.5 Общественный пассажирский транспорт .....	39
3.6. Развитие инженерной инфраструктуры.....	40
4. Перечень земельных участков, включаемых в границы населенного пункта .....	40
5. Сведения о планируемых объектах федерального и регионального значения из документов территориального планирования федерального и регионального значения.....	41
6. Функционально-планировочный баланс территории.....	41
Приложение 1 .....	42
Приложение 2.....	51
Приложение 3.....	52
Приложение 4.....	53

## ВВЕДЕНИЕ

Внесение изменений в генеральный план Одинцовского городского округа Московской области, за исключением территории бывшего городского округа Звенигород Московской области, применительно к населенному пункту деревня Папушево (далее - генеральный план) подготовлен Государственным автономным учреждением Московской области «Научно-исследовательский и проектный институт градостроительства» (ГАУ МО «НИИПИ градостроительства») в соответствии с Распоряжением Комитета по архитектуре и градостроительству Московской области № 29РВ-639 от 09.07.2024 на основании Договора № 152-2024 от 11.07.2024.

Изменения в генеральный план вносятся с целью установления для земельного участка с кадастровым номером 50:20:0041502:927 функциональной зоны О1 «Многофункциональная общественно-деловая зона» в соответствии с решением Градостроительного совета Московской области от 22.05.2024 (протокол № 20).

Состав документов генерального плана определен в соответствии со ст. 23 Градостроительного кодекса Российской Федерации.

В соответствии с частью 9 статьи 23 ГрК РФ предусматривает возможность установления законодательством субъектов Российской Федерации особенностей подготовки генерального плана:

- подготовка генерального плана городского округа может осуществляться применительно к отдельным населенным пунктам, входящим в состав городского округа, территориям городского округа за границами населенных пунктов без последующего внесения в генеральный план изменений, относящихся к другим частям территорий городского округа;

- генеральный план городского округа может не содержать карту планируемого размещения объектов местного значения городского округа. В этом случае такая карта подлежит утверждению местной администрацией в порядке, установленном нормативным правовым актом органа государственной власти субъекта Российской Федерации;

- положение о территориальном планировании вместо сведений о видах, назначении и наименованиях планируемых для размещения объектов местного значения городского округа, об их основных характеристиках, местоположении может содержать сведения о потребности в указанных объектах местного значения без указания их основных характеристик и местоположения.

Данные особенности установлены в статье 13 Закона Московской области от 07.03.2007 № 36/2007-ОЗ «О Генеральном плане развития Московской области» (принят постановлением Мособлдумы от 21.02.2007 № 2/210-П).

Генеральный план оформлен в соответствии с Приказом Минэкономразвития России от 09.01.2018 № 10 «Об утверждении Требований к описанию и отображению в документах территориального планирования объектов федерального значения, объектов регионального значения, объектов местного значения и о признании утратившим силу приказа Минэкономразвития России от 7 декабря 2016 г. № 793».

В генеральном плане выделяются первая очередь (2029 год) и расчетный срок (2044 год) реализации.

Генеральный план подготовлен в соответствии со следующими документами и нормативными правовыми актами (в редакциях, актуальных на момент направления генерального плана на утверждение):

- Градостроительный кодекс Российской Федерации;
- Водный кодекс Российской Федерации;
- Воздушный кодекс Российской Федерации;
- Лесной кодекс Российской Федерации;
- Земельный кодекс Российской Федерации;

- Федеральный закон от 08.11.2007 № 257-ФЗ «Об автомобильных дорогах и о дорожной деятельности в Российской Федерации и о внесении изменений в отдельные законодательные акты Российской Федерации»;
- Федеральный закон от 10.01.2002 № 7-ФЗ «Об охране окружающей среды»;
- Федеральный закон от 31.03.1999 № 69-ФЗ «О газоснабжении в Российской Федерации»;
- Федеральный закон от 14.03.1995 № 33-ФЗ «Об особо охраняемых природных территориях»;
- Федеральный закон от 30.03.1999 № 52-ФЗ «О санитарно-эпидемиологическом благополучии населения»;
- Федеральный закон от 12.01.1996 № 8-ФЗ «О погребении и похоронном деле»;
- Федеральный закон от 25.06.2002 № 73-ФЗ «Об объектах культурного наследия (памятниках истории и культуры) народов Российской Федерации»;
- Федеральный закон от 26.03.2003 № 35-ФЗ «Об электроэнергетике»;
- Федеральный закон от 06.10.2003 № 131-ФЗ «Об общих принципах организации местного самоуправления в Российской Федерации»;
- Федеральный закон от 10.01.1996 № 4-ФЗ «О мелиорации земель»;
- Федеральный закон от 24.07.2002 № 101-ФЗ «Об обороте земель сельскохозяйственного назначения»;
- Федеральный закон от 07.12.2011 № 416-ФЗ «О водоснабжении и водоотведении»;
- Федеральный закон от 27.07.2010 № 190-ФЗ «О теплоснабжении»;
- Федеральный закон от 29.07.2017 № 280-ФЗ «О внесении изменений в отдельные законодательные акты Российской Федерации в целях устранения противоречий в сведениях государственных реестров и установления принадлежности земельного участка к определенной категории земель»;
- Федеральный закон от 31.12.2017 № 507-ФЗ «О внесении изменений в Градостроительный кодекс Российской Федерации и отдельные законодательные акты Российской Федерации»;
- Закон Российской Федерации от 21.02.1992 № 2395-1 «О недрах»;
- постановление Правительства Российской Федерации от 11.03.2010 № 138 «Об утверждении Федеральных правил использования воздушного пространства Российской Федерации»;
- постановление Правительства Российской Федерации от 09.04.2016 № 291 «Об утверждении Правил установления субъектами Российской Федерации нормативов минимальной обеспеченности населения площадью торговых объектов и методики расчета нормативов минимальной обеспеченности населения площадью торговых объектов, а также о признании утратившим силу постановления Правительства Российской Федерации от 24 сентября 2010 года № 754»;
- постановление Правительства Российской Федерации от 08.09.2017 № 1083 «Об утверждении Правил охраны магистральных газопроводов и о внесении изменений в Положение о представлении в федеральный орган исполнительной власти (его территориальные органы), уполномоченный Правительством Российской Федерации на осуществление государственного кадастрового учета, государственной регистрации прав, ведение Единого государственного реестра недвижимости и предоставление сведений, содержащихся в Едином государственном реестре недвижимости, федеральными органами исполнительной власти, органами государственной власти субъектов Российской Федерации и органами местного самоуправления дополнительных сведений, воспроизводимых на публичных кадастровых картах»;

- постановление Правительства Российской Федерации от 03.03.2018 № 222 «Об утверждении Правил установления санитарно-защитных зон и использования участков, расположенных в границах санитарно-защитных зон»;
- постановление Правительства Российской Федерации от 20.11.2000 № 878 «Об утверждении Правил охраны газораспределительных сетей»;
- постановление Правительства Российской Федерации от 18.11.2013 № 1033 «О порядке установления охранных зон объектов по производству электрической энергии и особых условий использования земельных участков, расположенных в границах таких зон»;
- постановление Правительства Российской Федерации от 24.02.2009 № 160 «О порядке установления охранных зон объектов электросетевого хозяйства и особых условий использования земельных участков, расположенных в границах таких зон»;
- постановление Правительства Российской Федерации от 26.08.2013 № 736 «О некоторых вопросах установления охранных зон объектов электросетевого хозяйства»;
- распоряжение Правительства Российской Федерации от 19.03.2013 № 384-р «Об утверждении схемы территориального планирования Российской Федерации в области федерального транспорта (железнодорожного, воздушного, морского, внутреннего водного транспорта) и автомобильных дорог федерального значения»;
- Схема территориального планирования Российской Федерации в области энергетики, утвержденная распоряжением Правительства РФ от 01.08.2016 № 1634-р;
- распоряжение Правительства Российской Федерации от 09.02.2012 № 162-р «Об утверждении перечней видов объектов федерального значения, подлежащих отображению на схемах территориального планирования Российской Федерации»;
- распоряжение Правительства Российской Федерации от 06.05.2015 № 816-р «Об утверждении схемы территориального планирования Российской Федерации в области федерального транспорта (в части трубопроводного транспорта)»;
- приказ Минэкономразвития России от 09.01.2018 № 10 «Об утверждении Требований к описанию и отображению в документах территориального планирования объектов федерального значения, объектов регионального значения, объектов местного значения и о признании утратившим силу приказа Минэкономразвития России от 7 декабря 2016 г. № 793»;
- Схема и программа перспективного развития Единой Энергетической системы России на 2021-2027 годы, утвержденная приказом Минэнерго России № 88 от 26.02.2021;
- приказ Росреестра № П/369 от 01.08.2014 «О реализации информационного взаимодействия при ведении государственного кадастра недвижимости в электронном виде»;
- приказ Министерства регионального развития Российской Федерации от 26.05.2011 № 244 «Об утверждении Методических рекомендаций по разработке проектов генеральных планов поселений и городских округов»;
- приказ Госгортехнадзора России от 15.12.2000 № 124 «О Правилах охраны газораспределительных сетей»;
- приказ Росавиации от 17.04.2020 № 395-П «Об установлении приаэродромной территории аэродрома Москва (Шереметьево)»;
- приказ Росавиации от 17.04.2020 № 394-П «Об установлении приаэродромной территории аэродрома Москва (Внуково)»;
- постановление Главного государственного санитарного врача Российской Федерации от 14.03.2002 № 10 «О введении в действие санитарных правил и норм «Зоны санитарной охраны источников водоснабжения и водопроводов питьевого назначения. СанПиН 2.1.4.1110-02»;



- постановление Главного государственного санитарного врача Российской Федерации от 25.09.2007 № 74 «О введении в действие новой редакции санитарно-эпидемиологических правил и нормативов СанПиН 2.2.1/2.1.1.1200-03 «Санитарно-защитные зоны и санитарная классификация предприятий, сооружений и иных объектов»;
- постановление Главного государственного санитарного врача Российской Федерации от 28.01.2021 № 3 «Об утверждении санитарных правил и норм СанПиН 2.1.3684-21 «Санитарно-эпидемиологические требования к содержанию территорий городских и сельских поселений, к водным объектам, питьевой воде и питьевому водоснабжению, атмосферному воздуху, почвам, жилым помещениям, эксплуатации производственных, общественных помещений, организации и проведению санитарно-противоэпидемических (профилактических) мероприятий»;
- постановление Главного государственного санитарного врача Российской Федерации от 30.04.2010 № 45 «Об утверждении СП 2.1.4.2625-10 «Зоны санитарной охраны источников питьевого водоснабжения г. Москвы»;
- правила охраны магистральных трубопроводов (утверждены постановлением Госгортехнадзора Российской Федерации от 22.04.1992 № 9, заместителем Министра топлива и энергетики России 29.04.1992);
- СП 42.13330.2016. Свод правил. Градостроительство. Планировка и застройка городских и сельских поселений. Актуализированная редакция СНиП 2.07.01-89\* (утв. Приказом Минстроя России от 30.12.2016 № 1034/пр);
- СП 36.13330.2012 Магистральные трубопроводы. Актуализированная редакция СНиП 2.05.06-85\* (утвержден приказом Госстроя от 25.12.2012 № 108/ГС);
- Закон Московской области от 24.07.2014 № 106/2014-ОЗ «О перераспределении полномочий между органами местного самоуправления муниципальных образований Московской области и органами государственной власти Московской области»;
- Закон Московской области 08.02.2018 № 11/2018-ОЗ «Об объектах культурного наследия (памятниках истории и культуры) в Московской области»;
- Закон Московской области от 07.03.2007 № 36/2007-ОЗ «О Генеральном плане развития Московской области»;
- Закон Московской области от 17.07.2007 № 115/2007-ОЗ «О погребении и похоронном деле в Московской области»;
- Закон Московской области от 12.06.2004 № 75/2004-ОЗ «Об обороте земель сельскохозяйственного назначения на территории Московской области»;
- Закон Московской области от 05.12.2014 № 164/2014-ОЗ «О видах объектов областного значения, подлежащих отображению на схемах территориального планирования Московской области, видах объектов местного значения муниципального района, поселения, городского округа, подлежащих отображению на схеме территориального планирования муниципального района, генеральном плане поселения, генеральном плане городского округа Московской области»;
- постановление Губернатора Московской области от 30.04.2020 № 217-ПГ «Об утверждении схемы и программы перспективного развития электроэнергетики Московской области на период 2021 – 2025 годов»;
- постановление Правительства Московской области от 20.12.2004 № 778/50 «Об утверждении Программы Правительства Московской области «Развитие газификации в Московской области до 2030 года»;
- постановление Правительства Московской области от 11.07.2007 № 517/23 «Об утверждении Схемы территориального планирования Московской области — основных положений градостроительного развития»;
- постановление Правительства Московской области от 25.03.2016 № 230/8 «Об утверждении Схемы территориального планирования транспортного обслуживания Московской области»;

- постановление Правительства Московской области от 20.03.2014 № 168/9 «О развитии транспортно-пересадочных узлов на территории Московской области»;
- постановление Правительства Московской области от 17.08.2015 № 713/30 «Об утверждении нормативов градостроительного проектирования Московской области»;
- постановление Правительства Московской области от 30.12.2014 № 1169/51 «Об утверждении положения о подготовке проектов документов территориального планирования муниципальных образований Московской области и направления их на утверждение в представительные органы местного самоуправления муниципального района, городского округа»;
- постановление Правительства Московской области от 15.03.2002 № 84/9 «Об утверждении списка памятников истории и культуры»;
- постановление Правительства Московской области от 28.03.2017 № 221/10 «О нормативах минимальной обеспеченности населения Московской области площадью торговых объектов»;
- постановление Правительства Московской области от 28.12.2018 № 1023/45 «О Стратегии социально-экономического развития Московской области на период до 2030 года»;
- Постановление Правительства Московской области от 09.10.2018 № 715/36 «О досрочном прекращении реализации государственной программы Московской области «Здравоохранение Подмосковья» на 2014-2020 годы и утверждении государственной программы Московской области «Здравоохранение Подмосковья» на 2019-2024 годы» (вместе с «Перечнем постановлений Правительства Московской области в сфере здравоохранения, признанных утратившими силу»);
- постановление Правительства Московской области от 04.10.2022 № 1067/35 «О досрочном прекращении реализации государственной программы Московской области «Культура Подмосковья» и утверждении государственной программы Московской области «Культура и туризм Подмосковья» на 2023-2027 годы»;
- распоряжение Министерства культуры Московской области от 20.03.2020 № 17РВ-37 «Об утверждении методических рекомендаций о применении нормативов и норм ресурсной обеспеченности населения в сфере культуры на территории Московской области»;
- постановление Правительства Московской области от 15.10.2019 № 734/36 «Об утверждении государственной программы Московской области «Образование Подмосковья» на 2020–2025 годы и признании утратившим силу постановления Правительства Московской области от 25.10.2016 № 784/39 «Об утверждении государственной программы Московской области «Образование Подмосковья» на 2017–2025 годы»;
- постановление Правительства Московской области от 25.10.2016 № 783/39 «Об утверждении государственной программы Московской области «Социальная защита населения Московской области» на 2017–2024 годы»;
- постановление Правительства Московской области от 26.03.2019 № 172/10 «О внесении изменений в постановление Правительства Московской области от 09.10.2018 № 727/36 «О досрочном прекращении реализации государственной программы Московской области «Сельское хозяйство Подмосковья» и утверждении государственной программы Московской области «Сельское хозяйство Подмосковья»»;
- постановление Правительства Московской области от 25.10.2016 № 788/39 «Об утверждении государственной программы Московской области «Предпринимательство Подмосковья» на 2017–2024 годы»;

- постановление Правительства Московской области от 25.10.2016 № 795/39 «Об утверждении государственной программы Московской области «Экология и окружающая среда Подмосковья» на 2017–2026 годы»;
- постановление Правительства Московской области от 25.10.2016 № 790/39 «Об утверждении государственной программы Московской области «Жилище» на 2017–2027 годы»;
- постановление Правительства Московской области от 26.09.2019 № 656/32 «О внесении изменений в некоторые постановления Правительства Московской области по вопросам формирования Перечня особо ценных продуктивных сельскохозяйственных угодий, расположенных на территории Московской области, использование которых для других целей не допускается»;
- решение Исполкома Моссовета и Мособлисполкома от 17.04.1980 № 500-1143 «Об утверждении проекта установления красных линий границ зон санитарной охраны источников водоснабжения г. Москвы в границах ЛПЗП»;
- постановление Правительства Москвы и Правительства Московской области от 17.12.2019 № 1705-ПП/970/44 «О зонах санитарной охраны источников питьевого и хозяйственно-бытового водоснабжения на территории города Москвы и Московской области»;
- распоряжение Министерства сельского хозяйства и продовольствия Московской области от 10.10.2019 № 20РВ-349 «Об утверждении Перечня особо ценных продуктивных сельскохозяйственных угодий, расположенных на территории Московской области, использование которых для других целей не допускается»;
- генеральная схема газоснабжения Московской области до 2030 года, разработанная ОАО «Газпром промгаз» при участии АО «Мособлгаз», одобренная утвержденным решением Межведомственной комиссии по вопросам энергообеспечения Московской области от 14.11.2013 № 11;
- приказ министра энергетики Московской области от 16.12.2021 № 48 «Об утверждении изменений, вносимых в инвестиционную программу акционерного общества «Московская областная энергосетевая компания», утвержденную приказом министра энергетики Московской области от 18.12.2019 № 105, с изменениями, внесенными приказом министра энергетики Московской области от 30.10.2020 № 66 (Инвестиционная программа АО Мособлэнерго на 2021-2025 годы);
- совместная инвестиционная программа ПАО «Газпром» и Правительства Московской области: «Программа развития газоснабжения и газификации Московской области на период 2021-2025 годы, подписанной 18.11.2020 г. Губернатором Московской области Воробьевым А.Ю. и Председателем Правления ПАО «Газпром» Миллером А.Б.»;
- постановление Губернатора Московской области от 30.04.2021 № 115-ПГ «Об утверждении схемы и программы перспективного развития электроэнергетики Московской области на период 2022-2026 годов»;
- схема и программа перспективного развития электроэнергетики Московской области на период 2023-2027 годов;
- постановление Правительства Московской области от 30.12.2020 № 1069/43 «Об утверждении Региональной программы газификации жилищно-коммунального хозяйства, промышленных и иных организаций Московской области на период 2020-2024 годов»;
- приказ Министерства энергетики России от 28.02.2022 № 146 «Об утверждении схемы и программы развития Единой энергетической системы России на 2022 - 2028 годы»;
- приказ Минэнерго России от 28.02.2023 №108 «Об утверждении схемы и программы развития электроэнергетических систем России на 2023 - 2028 годы»;

- постановление Губернатора МО от 29.04.2022 №145-ПГ «Об утверждении схемы и программы перспективного развития электроэнергетики Московской области на период 2023-2027 годов»;
- приказ Минэнерго России от 28.12.2021 № 35@ «Об утверждении изменений, вносимых в инвестиционную программу ПАО «ФСК ЕЭС» на 2020 - 2024 годы, утвержденную приказом Минэнерго России от 27.12.2019 № 36@, с изменениями, внесенными приказом Минэнерго России от 30.12.2020 № 34@»;
- приказ Минэнерго России от 28.12.2021 № 36@ «Об утверждении изменений, вносимых в инвестиционную программу ПАО «Россети Московский регион» на 2015 - 2025 годы, утвержденную приказом Минэнерго России от 16.10.2014 № 735, с изменениями, внесенными приказом Минэнерго России от 26.12.2019 № 33@» (Инвестиционная программа ПАО «Россети Московский регион»);
- постановление Правительства Московской области от 19.04.2022 № 393/15 «О внесении изменений в Программу Правительства Московской области «Развитие газификации в Московской области до 2030 года»;
- приказ Министерства спорта Российской Федерации от 19.08.2021 № 649 «О рекомендованных нормативах и нормах обеспеченности населения объектами спортивной инфраструктуры»;
- приказ Министерства спорта Российской Федерации от 18.03.2018 № 244 «Об утверждении методических рекомендаций о применении нормативов и норм при определении потребности субъектов Российской Федерации в объектах физической культуры и спорта»;
- Закон Московской области от 23.07.2003 № 96/2003-ОЗ «Об особо охраняемых природных территориях»;
- постановление Правительства Московской области от 11.02.2009 № 106/5 «Об утверждении Схемы развития и размещения особо охраняемых природных территорий в Московской области»;
- постановление Правительства Российской Федерации от 19.02.2015 № 138 «Об утверждении Правил создания охранных зон отдельных категорий особо охраняемых природных территорий, установления их границ, определения режима охраны и использования земельных участков и водных объектов в границах таких зон»;
- приказ Росреестра от 26.07.2022 № П/0292 «Об установлении формы графического описания местоположения границ населенных пунктов, территориальных зон, особо охраняемых природных территорий, зон с особыми условиями использования территории, формы текстового описания местоположения границ населенных пунктов, территориальных зон, требований к точности определения координат характерных точек границ населенных пунктов, территориальных зон, особо охраняемых природных территорий, зон с особыми условиями использования территории, формату электронного документа, содержащего сведения о границах населенных пунктов, территориальных зон, особо охраняемых природных территорий, зон с особыми условиями использования территории» (Зарегистрировано в Минюсте России 26.09.2022 № 70233);
- постановление Правительства Московской области от 04.10.2022 № 1071/35 «О досрочном прекращении реализации государственной программы Московской области «Строительство объектов социальной инфраструктуры» и утверждении государственной программы Московской области «Строительство объектов социальной инфраструктуры» на 2023-2027 годы»;
- постановление Правительства МО от 17.01.2023 №1/2 «О внесении изменений в государственную программу Московской области «Развитие инженерной инфраструктуры, энергоэффективности и отрасли обращения с отходами» на 2023-2028 годы»

- Постановление Правительства Московской области от 04.10.2022 № 1066/35 «О досрочном прекращении реализации государственной программы Московской области «Спорт Подмосковья» и утверждении государственной программы Московской области «Спорт Подмосковья» на 2023-2027 годы»;

- постановление Правительства Московской области от 04.10.2022 № 1061/35 «О досрочном прекращении реализации государственной программы Московской области «Развитие инженерной инфраструктуры и энергоэффективности на 2018 - 2026 годы» и утверждении государственной программы Московской области «Развитие инженерной инфраструктуры, энергоэффективности и отрасли обращения с отходами на 2023 - 2028 годы»»;

- приказ Минэнерго России от 24.11.2022 № 30@ «Об утверждении инвестиционной программы ПАО «Россети Московский регион» на 2023 - 2027 годы и изменений, вносимых в инвестиционную программу ПАО «Россети Московский регион», утвержденную приказом Минэнерго России от 16.10.2014 № 735, с изменениями, внесенными приказом Минэнерго России от 28.12.2021 № 36@»;

- приказ Минэнерго России от 27.12.2022 №37@ «Об утверждении изменений, вносимых в инвестиционную программу ПАО «Федеральная сетевая компания – Россети» на 2020-2024 годы, утвержденную приказом Минэнерго России от 27.12.2019 №36@, с изменениями, внесенными приказом Минэнерго России от 28.12.2021 №35@»;

- Приказ министра энергетики МО от 18.11.2022 № 53 «Об утверждении изменений, вносимых в инвестиционную программу акционерного общества «Московская областная энергосетевая компания» на 2020-2024 годы», утвержденную приказом министра энергетики Московской области от 18.12.2019 №105, с изменениями, внесенными приказом министра энергетики Московской области «Развитие газификации в Московской области до 2030»»;

- постановление Правительства Московской области от 30.12.2022 № 1522/48 «О внесении изменений в Программу Правительства Московской области «Развитие газификации в Московской области до 2030 года»»;

- постановление Правительства Московской области от 05.09.2023 № 706-ПП «О внесении изменений в Программу Правительства Московской области «Развитие газификации в Московской области до 2030 года»»;

- приказ Минэнерго России от 30.11.2023 № 1095 «Об утверждении схемы и программы развития электроэнергетических систем России на 2024 – 2029 годы»;

- распоряжение Правительства Российской Федерации от 26.11.2023 № 3396-р «О внесении изменений в схему территориального планирования Российской Федерации в области федерального транспорта (в части трубопроводного транспорта), утвержденную распоряжением Правительства Российской Федерации от 06.05.2015 № 816-р»;

- постановление Правительства Московской области от 09.02.2024 № 98-ПП «О внесении изменений в Программу Правительства Московской области «Развитие газификации в Московской области до 2030 года»»;

- инвестиционная программа ПАО «Россети Московский регион», утвержденную приказом Минэнерго России от 22.12.2023 № 31@ «Об утверждении инвестиционной программы ПАО «Россети Московский регион» на 2023 – 2027 годы и изменений, вносимых в инвестиционную программу ПАО «Россети Московский регион», утвержденную приказом Минэнерго России от 24.11.2022 № 30@».

При подготовке генерального плана учтены сведения государственного кадастра недвижимости, генеральный план Одинцовского городского округа Московской области, за исключением территории бывшего городского округа Звенигород Московской области, утвержденный решением Совета депутатов Одинцовского городского округа Московской области от 15.12.2021 № 12/31.

## **1. Общие сведения**

Рассматриваемая территория расположена в центральной части Московской области к западу от Москвы в границах Одинцовского городского округа Московской области.

Численность постоянного населения д. Папушево составляет 0,199 тыс. человек.

Площадь д. Папушево в рассматриваемых границах составляет 165,75 га.

## **2. Сведения о планах и программах комплексного социально-экономического развития**

### **Программы Московской области**

Государственная программа Московской области «Архитектура и градостроительство Подмосковья».

Государственная программа Московской области «Здравоохранение Подмосковья».

Государственная программа Московской области «Культура и туризм Подмосковья».

Государственная программа Московской области «Образование Подмосковья».

Государственная программа Московской области «Социальная защита населения Московской области».

Государственная программа Московской области «Спорт Подмосковья».

Государственная программа Московской области «Сельское хозяйство Подмосковья».

Государственная программа Московской области «Экология и окружающая среда Подмосковья».

Государственная программа Московской области «Безопасность Подмосковья».

Государственная программа Московской области «Жилище».

Государственная программы Московской области «Развитие инженерной инфраструктуры и энергоэффективности».

Государственная программы Московской области «Предпринимательство Подмосковья».

Государственная программы Московской области «Управление имуществом и финансами Московской области».

Государственная программы Московской области «Развитие институтов гражданского общества, повышение эффективности местного самоуправления и реализации молодежной политики в Московской области».

Государственная программа Московской области «Развитие и функционирование дорожно-транспортного комплекса».

Государственная программа Московской области «Цифровое Подмосковье».

Государственная программа Московской области «Формирование современной комфортной городской среды».

Государственная программа Московской области «Строительство объектов социальной инфраструктуры».

Государственная программа Московской области «Переселение граждан из аварийного жилищного фонда в Московской области».

Инвестиционные программы энергоснабжающих организаций (ПАО «ФСК ЕЭС», ПАО «Россети Московский регион», ОАО «РЖД», ФГБУ «КиМ»; АО «Мособлэнерго» и др.).

### Программы городского округа

№ п/п	Наименование муниципальной программы
1.	Здравоохранение
2.	Культура и туризм
3.	Образование
4.	Социальная защита населения
5.	Спорт
6.	Развитие сельского хозяйства
7.	Экология и окружающая среда
8.	Безопасность и обеспечение безопасности жизнедеятельности населения
9.	Жилище
10.	Развитие инженерной инфраструктуры и энергоэффективности
11.	Предпринимательство
12.	Управление имуществом и муниципальными финансами
13.	Развитие институтов гражданского общества, повышение эффективности местного самоуправления и реализации молодежной политики
14.	Развитие и функционирование дорожно - транспортного комплекса
15.	Цифровое муниципальное образование
16.	Архитектура и градостроительство
17.	Формирование современной комфортной городской среды
18.	Строительство объектов социальной инфраструктуры
19.	Переселение граждан из аварийного жилищного фонда

## 3. Обоснование выбранного варианта размещения объектов местного значения городского округа на основе анализа использования территорий

### 3.1. Рассматриваемая территория в системе расселения Московской области

В соответствии со Схемой территориального планирования Московской области – основными положениями градостроительного развития (далее – СТП МО), утвержденной постановлением Правительства Московской области от 11.07.2007 № 517/23, деревня Папушево входит в состав Истринско-Звенигородско-Одинцовской устойчивой системы расселения, которая по доминирующим признакам функционального освоения и пространственной организации является рекреационно-городской. Согласно СТП МО для деревни Папушево определена субурбанизированная модель пространственной организации территории. Для субурбанизированной модели развития территории характерны низкая или средняя плотность застройки, средняя плотность населения, средние темпы строительства, непосредственная связь с Москвой.

Внешние связи д. Папушево осуществляются по автомобильной дороге общего пользования федерального значения А-106 Рублево-Успенское шоссе, которая обеспечивает выход на Московскую кольцевую автомобильную дорогу (МКАД) и автомобильной дороге общего пользования федерального значения А-106 Рублево-Успенское шоссе, Подъезды к Госдачам (2-е Успенское шоссе) с выходом на основной

ход А-106 Рублево-Успенское шоссе и автомобильную дорогу регионального значения Можайское шоссе.

### 3.2. Структура землепользования

По данным государственного кадастра недвижимости площадь земельных участков на рассматриваемой территории, внесенных в публичную кадастровую карту государственного кадастра недвижимости, составляет 134,51 га. Участки на остальной территории площадью 31,24 га в публичной кадастровой карте не зарегистрированы.

Категории земель земельных участков, внесенных в публичную кадастровую карту государственного кадастра недвижимости (ГКН), представлены ниже (Таблица 3.2.1).

Каждой из категорий земель, приведенных в таблице, соответствует один или несколько зарегистрированных в ГКН земельных участков. Распределение площадей зарегистрированных земельных участков между землями различных категорий позволяет оценить структуру земель, поставленных на кадастровый учет.

Структура земель, состоящих из земельных участков,  
поставленных на кадастровый учет

Таблица 3.2.1

Категория земель	Площадь, га
Земли населенных пунктов	133,75
Земли сельскохозяйственного назначения	0,54
Неустановленная категория	0,22

### 3.3. Планируемое функциональное зонирование территории

Параметры функциональных зон и режимы их использования применяются с учетом:

- Решения Исполкома Московского городского и областного Советов народных депутатов от 17.04.1980 № 500-1143 «Об утверждении проекта установления красных линий границ зон санитарной охраны источников водоснабжения г. Москвы в границах ЛПЗП» и иных нормативных правовых актов в области санитарной охраны источников водоснабжения, в том числе об установлении зон санитарной охраны источников водоснабжения на территории Московской области. Границы зон санитарной охраны источников питьевого водоснабжения отображены в материалах по обоснованию генерального плана на карте границ зон санитарной охраны источников водоснабжения города Москвы в соответствии с Решением Исполнительных Комитетов Московского городского и областного Совета народных депутатов от 17 апреля 1980 г. № 500-1143 (ограниченного доступа) в информационных целях и не являются предметом утверждения генерального плана. В целях предостережения заинтересованных лиц о возможном расположении объектов недвижимости в границах зон санитарной охраны источников питьевого водоснабжения г. Москвы на карте функциональных зон муниципального образования применительно к населенному пункту д. Папушево (общедоступный материал) указаны функциональные зоны, границы которых пересекают границы I,II поясов зон санитарной охраны источников питьевого водоснабжения.

- Иных ограничений в зонах с особыми условиями использования территории, установленных в соответствии с действующим законодательством. Зоны с особыми условиями использования территорий отображены в материалах по обоснованию генерального плана на карте существующих и планируемых особо охраняемых природных территорий, зон санитарной охраны источников питьевого водоснабжения, водоохраных зон, прибрежных защитных полос, береговых полос водных объектов. Зон



затопления и подтопления Одинцовского городского округа Московской области применительно к населенному пункту д. Папушево.

Границы функциональных зон определены с учетом границ городского округа, границ населенных пунктов, естественных границ природных, линейных объектов, границ земельных участков. Функциональные зоны преимущественно объединены в значительные по площади территории, имеющие общую функционально-планировочную структуру и отделенные от других территорий ясно определяемыми границами (естественными границами природных объектов, искусственными границами (железные и автомобильные дороги, каналы, урбанизированные/освоенные территории, красные линии, границы земельных участков) и т.п.).

Зоны различного функционального назначения могут включать в себя:

- 1) территории общего пользования, занятые площадями, улицами, проездами, дорогами, набережными, скверами, бульварами, водоемами и другими объектами;
- 2) территории, занятые участками коммунальных и инженерных объектов, участками объектов социально-бытового обслуживания;
- 3) территории, занятые участками, имеющими виды функционального назначения, отличные от вида (видов) функционального назначения функциональной зоны, и занимающими менее 25% территории функциональной зоны. Иное может быть уточнено в рамках разработки проекта планировки территории.

В целях наиболее эффективного использования территорий, допускается в составе функциональных зон, не предусматривающих жилищного строительства, расположенных в границах населенных пунктов, размещение любых нежилых объектов при условии соблюдения нормативов градостроительного проектирования, требований технических регламентов, санитарных правил и норм, иных обязательных требований, предусмотренным действующим законодательством, без внесения изменений в генеральный план. Перечень видов объектов капитального строительства, допустимых к размещению в составе функциональных зон, не предусматривающих жилищного строительства, расположенных в границах населенных пунктов, определяется с учетом градостроительных регламентов, установленных в правилах землепользования и застройки.\*

В границах рассматриваемой территории устанавливаются следующие функциональные зоны:

#### 1. Жилые зоны

- зона застройки индивидуальными и блокированными жилыми домами **Ж2**

Жилые зоны необходимо предусматривать в целях создания для населения удобной, здоровой и безопасной среды проживания.

В жилых зонах размещаются жилые дома разных типов (многоквартирные: многоэтажные, средней и малой этажности; блокированные; усадебные с приквартирными и приусадебными участками). В жилых зонах допускается размещение отдельно стоящих, встроенных или пристроенных объектов социального и коммунально-бытового назначения, объектов здравоохранения, объектов дошкольного, начального общего и среднего общего образования, культовых зданий, стоянок автомобильного транспорта, гаражей, объектов, связанных с проживанием граждан и не оказывающих негативного воздействия на окружающую среду. В состав жилых зон могут включаться также территории, предназначенные для ведения садоводства.

---

\* применяется к территории городского округа

Размещение социальных, рекреационных, общественно-деловых объектов допускается во всех жилых функциональных зонах.

## 2. Общественные зоны

- многофункциональная общественно-деловая зона **О1**

Общественные зоны формируются как центры деловой, финансовой и общественной активности в населенных пунктах.

Общественные зоны предназначены для размещения объектов здравоохранения, культуры, торговли, общественного питания, социального, коммунально-бытового, спортивного назначения, предпринимательской деятельности, объектов среднего профессионального и высшего образования, административных, научно-исследовательских учреждений, культовых зданий, стоянок автомобильного транспорта, объектов делового, финансового назначения, иных объектов, связанных с обеспечением жизнедеятельности граждан.

Многофункциональные общественно-деловые зоны О1 сформированы главным образом объектами торговли, предпринимательской деятельности, делового и финансового назначения, а также коммунально-бытового, спортивного назначения. Возможные виды объектов капитального строительства с учетом особенностей территории уточняются на стадии градостроительного зонирования.

При развитии указанных зон следует учитывать особенности их функционирования, потребность в территории, необходимость устройства автостоянок большой вместимости, создание развитой транспортной и инженерной инфраструктур в соответствии с нормативами градостроительного проектирования.

Общественные зоны предполагается развивать с учетом нормативных радиусов обслуживания и необходимой расчетной мощности объектов в соответствии с нормативами градостроительного проектирования.

## 3. Коммунально-складские зоны

- коммунально-складская зона **К**

Зоны коммунально-складской инфраструктуры следует предусматривать для размещения складских объектов, объектов связи, инженерного оборудования с учетом их перспективного развития и потребностей в инженерном благоустройстве.

Развитие данных зон планируется в контексте поддержания в необходимом техническом состоянии объектов инженерного обеспечения с учетом технических регламентов и нормативных требований относительно объектов, расположенных в данных зонах.

## 4. Зоны рекреационного назначения

- зона озелененных территорий (лесопарки, парки, сады, скверы, бульвары, городские леса и другие) **Р1**

- зона объектов физической культуры и массового спорта **Р4**

зона объектов отдыха и туризма **Р5**

В состав зон рекреационного назначения могут включаться территории, занятые лесами, открытыми озелененными и ландшафтными пространствами, скверами, парками, благоустроенными садами, прудами, озерами, пляжами, в том числе могут включаться объекты, используемые и предназначенные для массового долговременного и кратковременного отдыха населения, всех видов туризма, занятий физической культурой и спортом.

Развитие зон рекреационного назначения предусматривается для создания комфортной и эстетически привлекательной среды для отдыха и времяпрепровождения населения, организации благоустроенных прогулочных пространств, благоустроенных пляжей и набережных, вместе с сопутствующими объектами туризма, сохранения и развития существующих и перспективных домов и баз отдыха, содержания в надлежащем состоянии скверов в населенных пунктах, лесных массивов.

Зона озелененных территорий Р1 установлена для обеспечения условий сохранения и использования земельных участков озеленения в целях проведения досуга, а также для создания экологически чистой окружающей среды в интересах здоровья населения, сохранения и воспроизводства зеленых насаждений, обеспечения их рационального использования.

Зона Р1 включает в себя территории, занятые лесопарками, парками, садами, скверами, бульварами, городскими лесами, водными объектами, объектами, связанными с обслуживанием данной зоны, объектами отдыха, досуга и развлечений граждан, а также иные озелененные территории.

В границах зоны Р1 допускается размещение объектов коммунального и бытового обслуживания, а также территорий рекреационного назначения и благоустройства при объектах социально-культурного обслуживания населения и при объектах жилой застройки.

Озелененная территория береговых полос водных объектов вправе использоваться (без использования механических транспортных средств) для передвижения и пребывания около них, в том числе для осуществления любительского рыболовства и причаливания плавучих средств.

Зона объектов физической культуры и массового спорта Р4 установлена для обеспечения условий размещения объектов физической культуры и спорта, специально предназначенных для проведения физкультурных мероприятий и (или) спортивных мероприятий, в том числе спортивные сооружения.

Зона объектов отдыха и туризма Р5 установлена для размещения природных, исторических, социально-культурных объектов, включая объекты туристского показа, а также иных объектов, способных удовлетворить духовные и иные потребности туристов, содействовать поддержанию их жизнедеятельности, восстановлению и развитию их физических сил, а также для размещения объектов санаторно-курортного лечения в профилактических, лечебных и реабилитационных целях

#### 5. Зоны сельскохозяйственного назначения

- зона, предназначенная для ведения садоводства и огородничества **СХ2**

К зоне, предназначенной для ведения садоводства и огородничества, относятся участки в границах населенного пункта (с возможностью постоянного проживания), а также участки для осуществления отдыха и (или) выращивания гражданами для собственных нужд сельскохозяйственных культур

Функциональные зоны	Местоположение	Мероприятия территориального планирования	Площадь зоны, га	Параметры планируемого развития*	Планируемые для размещения объекты федерального(Ф) и регионального(Р) значения**
Зона застройки индивидуальными и блокированными жилыми домами Ж2	Без указания местоположения	существующая функциональная зона	90,90	сохранение существующего функционального назначения	-
	д. Папушево	планируемая функциональная зона	28,50	в соответствии с РНГП/ППТ/ГК	-
<b>ИТОГО га</b>			<b>119,40</b>		

\* РНГП – региональные нормативы градостроительного проектирования Московской области; ППТ – проект планировки территории; ГК – градостроительная концепция, одобренная решением Градостроительного совета Московской области. Параметры планируемого развития функциональных зон устанавливаются в соответствии с РНГП в зависимости от типа устойчивой системы расселения, типа населенных пунктов, численности населения и других показателей, могут быть уточнены на стадии ГК и ППТ.

\*\* Объекты федерального и регионального значения приводятся в информационно-справочных целях и не являются предметом утверждения генерального плана. Количество и местоположение планируемых объектов могут уточняться в соответствии с проектами планировки территории и градостроительными концепциями, одобренными решениями Градостроительного совета Московской области.

<b>Функциональные зоны</b>	<b>Местоположение</b>	<b>Мероприятия территориального планирования</b>	<b>Площадь зоны, га</b>	<b>Параметры планируемого развития*</b>	<b>Планируемые для размещения объекты федерального(Ф) и регионального(Р) значения**</b>
Многофункциональная общественно-деловая зона <b>О1</b>	д. Папушево	планируемая функциональная зона	1,07	в соответствии с РНГП/ППТ/ГК	
<b>ИТОГО га</b>			<b>1,07</b>		

<b>Функциональные зоны</b>	<b>Местоположение</b>	<b>Мероприятия территориального планирования</b>	<b>Площадь зоны, га</b>	<b>Параметры планируемого развития*</b>	<b>Планируемые для размещения объекты федерального(Ф) и регионального(Р) значения**</b>
Коммунально-складская зона <b>К</b>	Без указания местоположения	существующая функциональная зона	5,07	сохранение существующего функционального назначения	
<b>ИТОГО га</b>			<b>5,07</b>		

<b>Функциональные зоны</b>	<b>Местоположение</b>	<b>Мероприятия территориального планирования</b>	<b>Площадь зоны, га</b>	<b>Параметры планируемого развития*</b>	<b>Планируемые для размещения объекты федерального(Ф) и регионального(Р) значения**</b>
Зона озелененных территорий (лесопарки, парки, сады, скверы, бульвары, городские леса и другие) <b>Р1</b>	Без указания местоположения	существующая функциональная зона	21,75	сохранение существующего функционального назначения	
	<b>ИТОГО га</b>		<b>21,75</b>		
Зона объектов физической культуры и массового спорта <b>Р4</b>	Без указания местоположения	существующая функциональная зона	3,73	сохранение существующего функционального назначения	
	<b>ИТОГО га</b>		<b>3,73</b>		
Зона объектов отдыха и туризма <b>Р5</b>	Без указания местоположения	существующая функциональная зона	4,51	сохранение существующего функционального назначения	
	<b>ИТОГО га</b>		<b>4,51</b>		

<b>Функциональные зоны</b>	<b>Местоположение</b>	<b>Мероприятия территориального планирования</b>	<b>Площадь зоны, га</b>	<b>Параметры планируемого развития*</b>	<b>Планируемые для размещения объекты федерального(Ф) и регионального(Р) значения**</b>
Зона, предназначенная для ведения садоводства и огородничества <b>СХ2</b>	Без указания местоположения	существующая функциональная зона	10,22	сохранение существующего функционального назначения	
	<b>ИТОГО га</b>		<b>10,22</b>		

### 3.4. Социально-экономическое развитие

#### 3.4.1. Население. Трудовые ресурсы

Общая численность постоянного населения д. Папушево составляет 0,199 тыс. человек.

Численность населения на первую очередь составит 0,20 тыс. человек, на расчетный срок – 0,80 тыс. человек.

#### Прогноз баланса трудовых ресурсов Администрация Одинцовского городского округа

№ п/п	Наименование показателя	Отчетный год	Текущий год	Очередной год
	Распределение занятых в экономике по разделам ОКВЭД:			
1.	сельское, лесное хозяйство, охота, рыболовство и рыбоводство	7,3	7,4	7,4
2.	добыча полезных ископаемых	1,1	1,1	1,1
3.	обрабатывающие производства	13,4	13,6	13,7
4.	обеспечение электрической энергией, газом и паром; кондиционирование воздуха	9	9,5	9,6
5.	водоснабжение; водоотведение, организация сбора и утилизация отходов, деятельность по ликвидации загрязнений	3,8	3,8	4,5
6.	строительство	10,8	11,5	12,3
7.	торговля оптовая и розничная; ремонт автотранспортных средств и мотоциклов	34,2	34,8	35,7
8.	транспортировка и хранение	7,8	8,2	8,6
9.	деятельность гостиниц и предприятий общественного питания	6,2	6,2	6,5
10.	деятельность в области информации и связи	6,1	6,1	6,4
11.	деятельность финансовая и страховая	0,5	0,5	0,6
12.	деятельность по операциям с недвижимым имуществом	12	12,2	12,4
13.	деятельность профессиональная, научная и техническая	1,9	1,9	2
14.	деятельность административная и сопутствующие дополнительные услуги	1,5	1,6	1,6
15.	государственное управление и обеспечение военной безопасности; социальное обеспечение	13,3	13,5	13,6
16.	образование	35,7	35,7	36,2



### 3.4.2. Развитие жилых территорий

Генеральным планом предусмотрено размещение новой жилой застройки.

Таблица 3.4.2.1

Местоположение	Территория, га	Планируемый жилищный фонд, тыс. кв. м	Планируемое население, тыс. чел.
Итого д. Папушево:	28,5	22,80	0,60

### 3.4.3. Сезонное население и развитие территорий, предназначенных для ведения садоводства и огородничества

Генеральным планом не предусматривается развитие территорий для ведения садоводства и огородничества.

### 3.4.4. Планируемое размещение объектов социально-культурного и коммунально-бытового обслуживания

#### 3.4.4.1. Объекты социально-культурного и коммунально-бытового обслуживания регионального значения

Объекты регионального значения приводятся для информативной целостности документа и не являются предметом утверждения генерального плана. Количество, местоположение и емкость (мощность) объектов приводится ориентировочно и будет определяться (уточняться) на стадии разработки проекта планировки территории в соответствии с нормативами градостроительного проектирования, а также согласно Программам комплексного развития муниципального образования и Адресным инвестиционным программам Московской области.

Расчет потребности в учреждениях социально-культурного и коммунально-бытового обслуживания регионального значения приведен в таблице 3.4.4.1.1.

Расчет потребности в учреждениях социально-культурного и коммунально-бытового обслуживания населения регионального значения

Таблица 3.4.4.1.1

	Наименование учреждений обслуживания	Единица измерения	Нормативный показатель на 1000 жителей	Существующие сохраняемые учреждения	Требуется по нормативу		
					Существующее положение	Первая очередь	Расчетный срок (включая первую очередь)
1. Объекты здравоохранения							
1.1.	Лечебно-профилактические медицинские организации (кроме санаторно-курортной), оказывающие медицинскую помощь в стационарных условиях, их структурные подразделения (больничные стационары)	коек	8,1	0	2	2	6
1.2.	Лечебно-профилактические медицинские организации, оказывающие медицинскую помощь в амбулаторных условиях и (или) в условиях дневного стационара (амбулаторно-поликлиническое учреждение), обособленные структурные подразделения медицинской организации,	пос./см	17,75	0	4	4	14

	Наименование учреждений обслуживания	Единица измерения	Нормативный показатель на 1000 жителей	Существующие сохраняемые учреждения	Требуется по нормативу		
					Существующее положение	Первая очередь	Расчетный срок (включая первую очередь)
	оказывающие первичную медико-санитарную помощь (ФАП / ВОП)						
1.3.	Медицинские организации, оказывающие скорую медицинскую помощь, их структурное подразделение (станция скорой помощи)	автомобилей	0,1	0	0	0	0
<b>2. Объекты социальной обслуживания</b>							
2.1	Комплексные, полустационарные и нестационарные организации социального обслуживания (УКЦСОН)	объектов		0	0	0	0

### Учреждения здравоохранения

На территории д. Папушево объекты здравоохранения отсутствуют.

На рассматриваемой территории не предусматривается размещение учреждений здравоохранения.

### Объекты социального обслуживания

По данным Министерства социального развития Московской области на территории Одинцовского городского округа расположены следующие объекты социального обслуживания населения (таблица 3.4.4.1.2):

Наименование учреждения	Адрес	Мощность	Штатная численность
ГБУСО МО «Комплексный центр социального обслуживания и реабилитации «Одинцовский»	МО, Одинцовский г.о., г. Голицыно, пр-т Керамиков, д. 98	85	115,00
	МО, г. Одинцово, ул. Молодежная, д. 18, оф.402		
	МО, г. Одинцово, Можайское шоссе, д. 99, кв.75		
	МО, Одинцовский г.о., г. Голицыно, Коммунистический пр-т, д. 22		
	МО, Одинцовский г.о., с. Ромашково		
	МО, г. Одинцово, ул. Садовая, д. 6, кв. 41		
	МО, г. Одинцово, ул. Садовая, д. 6, кв. 43		

На рассматриваемой территории не предусматривается размещение объектов социального обслуживания населения.

### 3.4.4.2. Потребность в объектах социально-культурного и коммунально-бытового обслуживания местного значения

Нормативные потребности в объектах местного значения определяются в соответствии с региональными нормативами градостроительного проектирования. Количество, емкость и местоположение объектов местного значения не устанавливаются в Генеральном плане и являются предметом утверждения карты планируемого размещения объектов местного значения. Мероприятия по планируемым объектам местного значения в составе карты планируемых объектов местного значения определяются на основании установленных в Генеральном плане потребностей с учетом особенностей территории и возможности размещения планируемых объектов местного значения на смежных территориях.

Расчет потребности в учреждениях социально-культурного и коммунально-бытового обслуживания местного значения на существующее и планируемое население приведен в таблице 3.4.4.2.1.

*Расчет потребности в учреждениях социально-культурного и коммунально-бытового обслуживания населения местного значения*

Таблица 3.4.4.2.1

Поз.	Наименование учреждений обслуживания	Единица измерения	Нормативный показатель на 1000 жителей	Существующие сохраняемые учреждения	Требуется по нормативу		
					Существующее положение	Первая очередь	Расчетный срок (включая первую очередь)
1. Объекты образования							
1.1.	Общеобразовательные организации	мест	135	0	27	27	108
1.2.	Дошкольные образовательные организации	мест	65	0	13	13	52
2. Объекты культуры и искусства							
2.1.	Объекты культурно-досугового (клубного) типа	посадочных мест	100	0	20	20	80
2.2.	Организации дополнительного образования (ДШИ)	мест	18 % от численности детей в возрасте от 5 до 18 лет	0	3	3	14
3. Объекты физической культуры и массового спорта							
3.1.	Спортивные сооружения (плоскостные)	тыс. кв. м	0,9483	0,405	0,19	0,19	0,76
3.2.	Объекты спорта, включающие отдельно нормируемые спортивные сооружения (спортивные залы)	тыс. кв.м площади пола	0,106	0,00	0,02	0,02	0,08

Поз.	Наименование учреждений обслуживания	Единица измерения	Нормативный показатель на 1000 жителей	Существующие сохраняемые учреждения	Требуется по нормативу		
					Существующее положение	Первая очередь	Расчетный срок (включая первую очередь)
3.3.	Объекты спорта, включающие отдельно нормируемые спортивные сооружения (бассейны)	кв.м зеркала воды	9,96	0	2	2	8
3.4.	ДЮСШ	мест	20 % от численности детей в возрасте от 6 до 15 лет	0	3	3	11
4. Места погребения							
4.1.	Кладбища	га	0,24	0,00	0,05	0,05	0,19

### 3.4.5. Развитие территорий производственно-коммунального, общественно-делового и рекреационно-спортивного назначения

На рассматриваемой территории предусматривается развитие территорий общественно-делового назначения. Это позволит организовать около 0,2 тыс. рабочих мест (таблица 3.4.5.1).

Территории планируемого размещения объектов общественно-делового назначения

Таблица 3.4.5.1

№ п/п	Местоположение	Функциональное назначение территории	Очередность	Территория, га	Планируемая площадь объектов, тыс. кв. м	Количество рабочих мест, тыс. ед.
1	д. Папушево	Многофункциональная общественно-деловая зона	Первая очередь	1,07	15,90	0,200
		<b>ВСЕГО по д. Папушево:</b>		<b>1,07</b>	<b>15,90</b>	<b>0,200</b>

### 3.5. Развитие транспортной инфраструктуры

Транспортная инфраструктура Одинцовского городского округа Московской области применительно к населенному пункту д. Папушево, представлена автомобильными дорогами общего пользования федерального и местного значения\*.

Автомобильные дороги общего пользования федерального значения обеспечивают транспортные связи городского округа с субъектом Российской Федерации г. Москвой.

Автомобильные дороги местного значения в границах городского округа обеспечивают подъезд к населенным пунктам с выходом на сеть автомобильных дорог федерального, регионального значения и обслуживают территорию населенных пунктов (УДС).

Генеральный план Одинцовского городского округа Московской области применительно к населенному пункту д. Папушево выполнен с учетом:

- **Схемы территориального планирования Российской Федерации в области федерального транспорта (железнодорожного, воздушного, морского, внутреннего водного транспорта) и автомобильных дорог федерального значения** утвержденной распоряжением Правительства Российской Федерации от 19.03.2013 № 384-р (ред. от 22.11.2023);

- **Схемы территориального планирования Российской Федерации в области федерального транспорта (в части трубопроводного транспорта)**, утвержденной распоряжением Правительства Российской Федерации от 06.05.2015 № 816-р (ред. от 12.03.2024);

- **Государственной программы Московской области "Развитие и функционирование дорожно-транспортного комплекса»** на 2023-2027 годы утвержденной постановлением Правительства Московской области от 04.10.2022 №1069/35 (ред. от 19.02.2024);

- **Схемы территориального планирования транспортного обслуживания Московской области**, утвержденной постановлением Правительства Московской области от 25.03.2016 №0230/8 (в ред. от 14.03.2024);

- **Нормативов градостроительного проектирования Московской области**, утверждёнными постановлением Правительства Московской области от 17.08.2015 № 713/30 (ред. от 15.03.2024) «Об утверждении нормативов градостроительного проектирования Московской области»;

- **Генерального плана Одинцовского городского округа Московской области, за исключением территории бывшего городского округа Звенигород Московской области**, утвержденного Решением Совета депутатов Одинцовского городского округа Московской области от 15.12.2021 № 12/31.

Для развития транспортной инфраструктуры в генеральном плане определены потребности в объектах транспортной инфраструктуры, способной обеспечить надежность транспортных связей, достаточность парковочного пространства и развития сети автобусных и веломаршрутов.

*Объекты федерального и регионального значения в материалах генерального плана городского округа отображаются в целях обеспечения информационной целостности документа и утверждению в составе данного документа не подлежат.*

#### 3.5.1. Внешний транспорт

Внешний транспорт – это система структурных элементов, ответственных за связь территорий с внешним миром, в которую входят: система железнодорожного транспорта,

---

\* Согласно Федеральному закону от 07.11.2007 N 257ФЗ «Об автомобильных дорогах и о дорожной деятельности в Российской Федерации и внесении изменений в отдельные законодательные акты Российской Федерации», ст.5, п. 11.



система автомобильного транспорта, водного, воздушного транспорта и система трубопроводного транспорта.

Внешние транспортные связи городского округа обеспечивают внешний (внемуниципальный) грузооборот промышленных предприятий, доставка грузов для снабжения городского округа промышленными и продовольственными товарами, а также пассажирские связи с субъектами РФ, муниципальными образованиями МО и населенными пунктами.

Одинцовский городской округ расположен в центральной части Московской области. Населенный пункт д. Папушево расположен в центральной части городского округа.

Внешние транспортные связи Одинцовского городского округа Московской области применительно к населенному пункту д. Папушево осуществляются автомобильным транспортом.

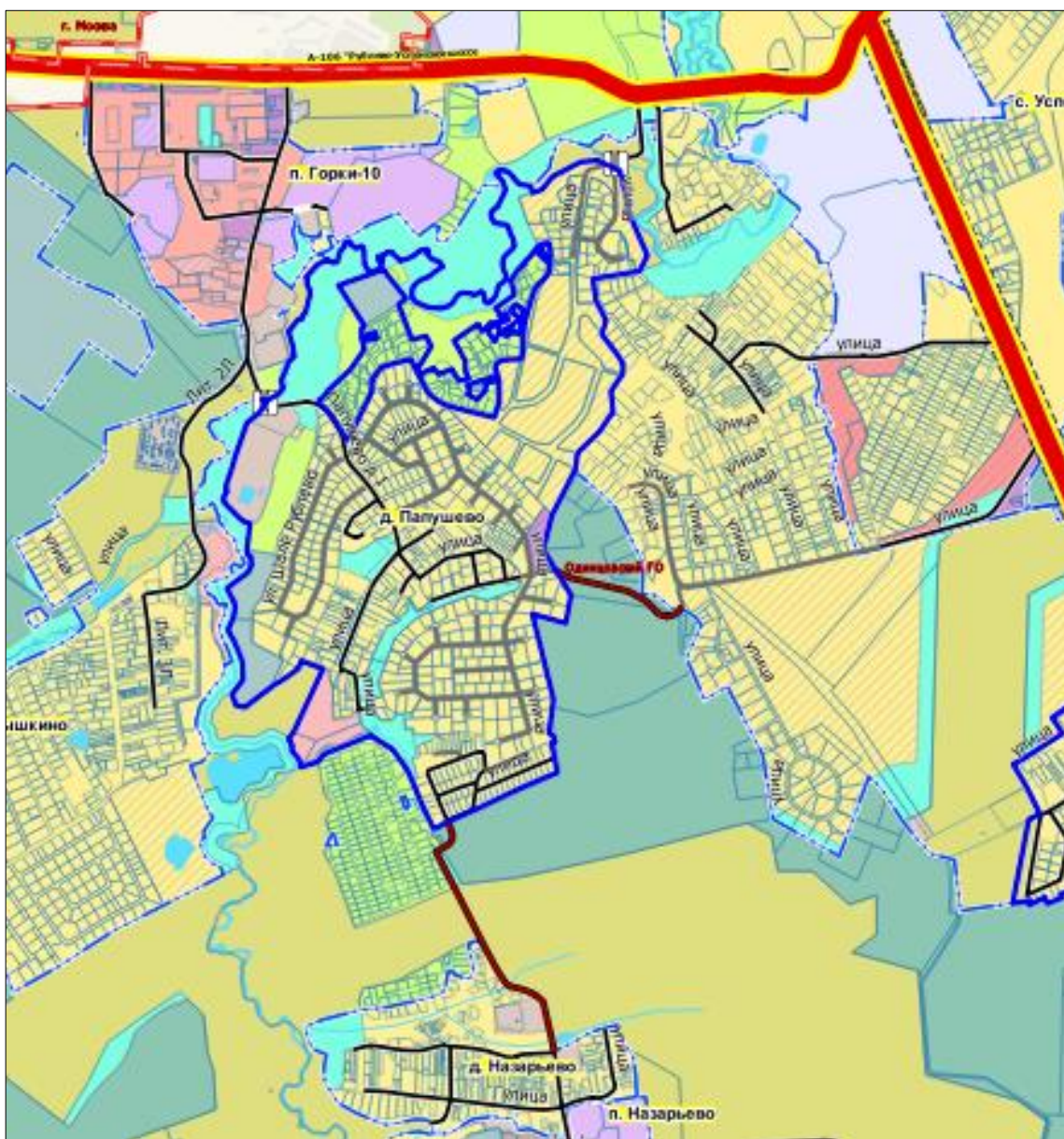


Рис. 3.5.1.1 Схема внешних связей Одинцовского городского округа Московской области применительно к населенному пункту д. Папушево

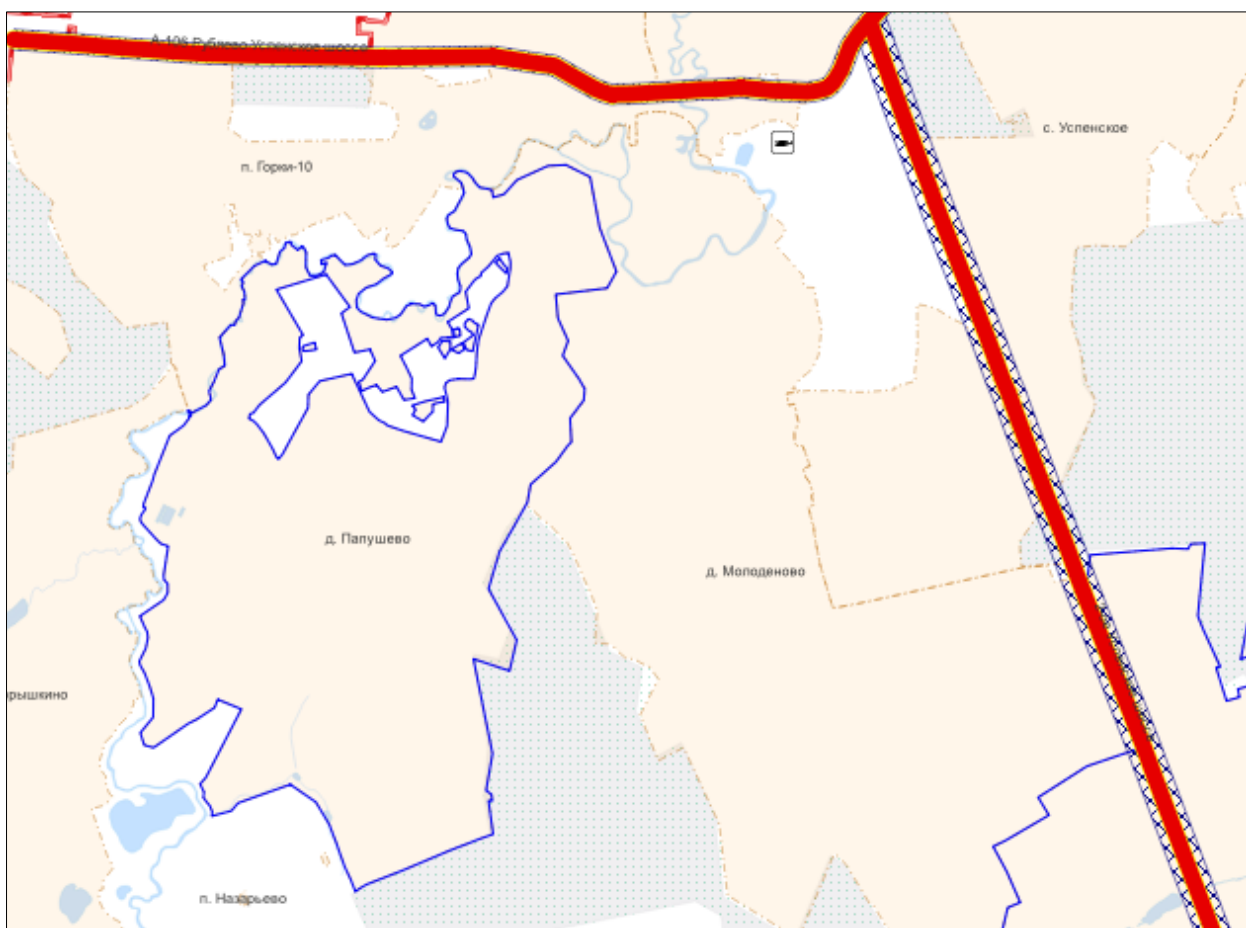


Рис. 3.5.1.2 Фрагмент «Схемы территориального планирования транспортного обслуживания Московской области» применительно к населенному пункту д. Папушево

### 3.5.1.1 Железнодорожный транспорт

#### *Существующее положение*

На рассматриваемой территории объекты железнодорожного транспорта отсутствуют.

#### *Проектные мероприятия*

В соответствии со Схемой территориального планирования Российской Федерации в области федерального транспорта (железнодорожного, воздушного, морского, внутреннего водного транспорта) и автомобильных дорог федерального значения на рассматриваемой территории мероприятия по развитию железнодорожного транспорта отсутствуют.

### 3.5.1.2 Рельсовый транспорт

#### *Существующее положение*

На рассматриваемой территории объекты рельсового скоростного пассажирского транспорта (ЛРТ) отсутствуют.

#### *Проектные мероприятия*

В соответствии с со Схемой территориального планирования транспортного обслуживания Московской области на рассматриваемой территории мероприятия по развитию объектов рельсового транспорта отсутствуют.

### 3.5.1.3 Автомобильные дороги

#### *Существующее положение*

Основной транспортный каркас автодорожной сети Одинцовского городского округа Московской области применительно к населенному пункту д. Папушево, обеспечивающий внешние связи городского округа составляют автомобильные дороги федерального значения:

*А-106 Рублево-Успенское шоссе* (Идентификационный номер (00 ОП ФЗ А-106) – автомобильная дорога общего пользования федерального значения, IА технической категории, имеет две полосы движения. Балансодержатель: ФКУ «Центравтомагистраль». Автомобильная дорога обеспечивает выход на Московскую кольцевую автомобильную дорогу (МКАД). Трасса А-106 Рублево-Успенское шоссе проходит в 0,3 км севернее д. Папушево, **вне границ** населенного пункта На всём протяжении автомобильной движение общественного транспорта.

*А-106 Рублево-Успенское шоссе , Подъезды к Госдачам, км 0+000 - 6+359 (2-е Успенское шоссе)* – автомобильная дорога общего пользования федерального значения, IА технической категории, имеет две полосы движения. 2-е Успенское шоссе обеспечивает выход на основной ход А-106 Рублево-Успенское шоссе и автомобильную дорогу регионального значения Можайское шоссе, обслуживает населённые пункты, расположенные в зоне её тяготения, объекты хозяйственной деятельности.

Трасса 2-го Успенского шоссе проходит в 1,6 км восточнее д. Папушево, **вне границ** населенного пункта На всём протяжении 2-е Успенского шоссе организовано движение общественного транспорта.

#### *Проектные мероприятия*

Одним из условий, обеспечивающих развитие отдельно взятых муниципальных образований и пространственные преобразования на территории Московской области в целом, является опережающее развитие транспортной инфраструктуры.

Мероприятия по развитию сети автомобильных дорог направлены на создание современной, отвечающей требованиям роста качества жизни населения и роста экономики, транспортной системы Московской области, на сокращение протяженности автомобильных дорог, работающих в режиме перегрузки, увеличение доли автомобильных дорог, соответствующих нормативным требованиям.

В соответствии со Схемой территориального планирования Российской Федерации в области федерального транспорта (железнодорожного, воздушного, морского, внутреннего водного транспорта) и автомобильных дорог федерального значения в рамках мероприятия «Формирование сети автомагистралей и скоростных дорог по направлениям международных транспортных коридоров, строительство и реконструкция автомобильных дорог» на территории Одинцовского городского округа применительно к населенному пункту д. Папушево предусмотрены следующие мероприятия:

- (33) Автомобильная дорога А-106 Рублево-Успенское шоссе (Московская область, Красногорский, Одинцовский районы), реконструкция автомобильной дороги.

В соответствии со Схемой территориального планирования транспортного обслуживания Московской области, для обеспечения возможности размещения объектов транспортной инфраструктуры установлены зоны их планируемого размещения, которые являются ограничением использования данной территории в градостроительной деятельности до установления красных линий объектов транспортной инфраструктуры.

Территория населенного пункта д. Папушево расположена вне зоны планируемого размещения (реконструкции) автомобильной дороги федерального значения.

### 3.5.1.4 Воздушный транспорт

#### *Существующее положение*

На территории д. Папушево объекты воздушного транспорта отсутствуют.

Территория д. Папушево расположена в границах тридцатикилометровой зоны вокруг контрольной точки аэродрома Кубинка (приаэродромная территории аэродрома Кубинка в соответствии с действующим законодательством в настоящее время не установлена).

#### *Проектные мероприятия*

В соответствии со Схемой территориального планирования транспортного обслуживания Московской области на рассматриваемой территории мероприятия по развитию объектов воздушного транспорта отсутствуют.

### 3.5.1.5 Водный транспорт

#### *Существующее положение*

На рассматриваемой территории объекты водного транспорта отсутствуют.

#### *Проектные мероприятия*

В соответствии с документами стратегического и территориального планирования Российской Федерации и Московской на рассматриваемой территории мероприятия по развитию инфраструктуры водного транспорта отсутствуют.

### 3.5.1.6 Трубопроводный транспорт

#### *Существующее положение*

На рассматриваемой территории объекты трубопроводного транспорта (нефтепроводы и нефтепродуктопроводы) отсутствуют

#### *Проектные мероприятия*

В соответствии со Схемой территориального планирования Российской Федерации в области федерального транспорта (в части трубопроводного транспорта) на рассматриваемой территории мероприятия по развитию инфраструктуры трубопроводного транспорта (нефтепроводов и нефтепродуктопроводов) отсутствуют.

## 3.5.2. Транспортная инфраструктура в границах населенного пункта

### 3.5.2.1 Сеть автомобильных дорог и улично-дорожная сеть населенного пункта

#### *Существующее положение*

Подъезд к д. Папушево осуществляется от автомобильных дорог федерального значения А-106 Рублево-Успенское шоссе и 2-го Успенского шоссе .

Улично-дорожная сеть (улицы, проезды, переулки, тупики) обеспечивает транспортную связь территорий населенного пункта.

Таблица 3.5.2.1.1

Наименование	Протяженность, км		
	автомобильные дороги общего пользования	улично-дорожная сеть населенного пункта	Общая
федерально значения	0,0	0,0	0,0
регионального значения	0,0	0,0	0,0
местного значения	0,0	3,94	3,94
частные	0,0	6,85	6,85
<b>Итого</b>	<b>0,0</b>	<b>10,79</b>	<b>10,79</b>

Перечень и краткая характеристика автомобильных дорог общего пользования местного значения, проходящих по территории населенного пункта представлены в таблице 3.5.2.1.2.

Таблица 3.5.2.1.2

№ п. п	Наименование автодороги	Местоположение	РГН*:	Протяженность, км	Категория дороги**	Ширина проезжей части, м
1	улица	д. Папушево	46241ОПМР0281	0,28	УЖЗ	5,0
2	Папушево д 1	д. Папушево	46241ОПМР0270	0,9	УЖЗ	н/д
3	улица	д. Папушево	нет данных учета	0,17	УЖЗ	5,0
4	улица	д. Папушево, тер ГП-2, ОКС 50:20:0000000:305519	нет данных учета	1,23	УЖЗ	5,0
5	улица	д. Папушево	нет данных учета	0,14	УЖЗ	5,0
6	улица	д. Папушево, ОКС 50:20:0041501:427	нет данных учета	0,17	УЖЗ	5,0
7	улица	д. Папушево, ОКС 50:20:0041501:428	нет данных учета	0,04	УЖЗ	н/д
8	ул. Парковая	д. Папушево, ТСН Папушево	нет данных учета	0,22	УЖЗ	н/д
9	улица	д. Папушево, КП "Рублёвские Горки", ЗУ 50:20:0041501:128	нет данных учета	0,05	УЖЗ	н/д
10	улица	д. Папушево, КП "Рублёвские Горки", ЗУ 50:20:0041501:138	нет данных учета	0,74	УЖЗ	н/д
<b>Протяженность улично-дорожной сети (УДС), в том числе:</b>				<b>3,94</b>		
<b>с регистрационным государственным номером (РГН)</b>				<b>1,18</b>		
<b>магистральной</b>				<b>0,0</b>		

Примечание: \* В соответствии с данными Системы контроля и планирования в области дорожной инфраструктуры (<https://skpdi.mosreg.ru>), \*\*Классификация улично-дорожной сети принята в соответствии с СП 42.13330.2016. Свод правил. Градостроительство. Планировка и застройка городских и сельских поселений. Актуализированная редакция СНиП 2.07.01-89\*: УЖЗ – местные улицы, обеспечивающие связь жилой застройки.

Протяженность частной улично-дорожной сети (ЗУ, ОКС) на территориях коттеджных поселков, расположенных в границах д. Папушево составляет порядка – **6,85** км.

Анализ существующей сети автомобильных дорог местного значения показал:

В целом состояние дорожной сети следует признать удовлетворительным. Большинство автомобильных дорог имеет твердое покрытие, значительная часть дорог работает в свободном и экономически целесообразном режиме, обладает резервом пропускной способности. Устранение опасных участков, плановая реконструкция дорог с учетом перспективной интенсивности движения транспорта позволит обеспечить уровень удобства и безопасность движения.

#### **Проектные мероприятия**

Развитие улично-дорожной сети необходимо планировать с учетом градостроительной ситуации, а также сложившейся застройки в границах населенного пункта.

### 3.5.2.2 Организация пешеходного и велосипедного движения

#### *Существующее положение*

Основные потоки пешеходного движения на территории д. Папушево проходят по взаимоувязанной системе местных улиц в жилой застройке. В границах населенного пункта велодорожки отсутствуют.

#### *Проектные мероприятия*

В соответствии с нормативами градостроительного проектирования Московской области (РНГП МО) размещение велокоммуникаций осуществляется из расчета: 1 велодорожка на 15 тыс, человек расчетного населения в жилой зоне.

Исходя из нормативных требований РНГП МО и количества жителей д. Папушево расчет потребности по организации велодорожек не требуется.

### 3.5.2.3 Автомобильный транспорт

#### *Существующее положение*

Согласно нормативному уровню автомобилизации 356 индивидуальных легковых автомобилей на 1000 жителей, принятому в постановлении Правительства Московской области от 17.08.2015 № 713/30 «Об утверждении нормативов градостроительного проектирования Московской области», и числа жителей д. Папушево (0,2 тыс. чел.) количество индивидуального легкового транспорта составляет порядка 71 автомобиля.

#### *Проектные мероприятия*

Расчетный уровень автомобилизации принят в соответствии с постановлением Правительства Московской области от 17.08.2015 № 713/30 «Об утверждении нормативов градостроительного проектирования Московской области» - 356 индивидуальных легковых автомобилей на 1000 жителей.

Расчет общего количества легкового индивидуального транспорта д. Папушево представлен в таблице 3.5.2.3.1.

Таблица 3.5.2.3.1

Наименование	Численность населения. тыс. чел.			Количество индивидуальных легковых автомобилей. ед		
				Существующее положение	Первая очередь	Расчетный срок
	Существующее положение	Первая очередь	Расчетный срок	356 на 1000 жителей		
д. Папушево	0,2	0,2	0,8	71	71	284

### 3.5.2.4 Сооружения и объекты для хранения и обслуживания транспортных средств

К сооружениям для постоянного хранения индивидуальных автотранспортных средств транспортных средств относятся гаражи и автостоянки, к сооружениям обслуживания автотранспортных средств - объекты технического сервиса, объекты топливозаправочного комплекса.

#### 3.5.2.4.1 Объекты для постоянного хранения индивидуальных автотранспортных средств (гаражи и автостоянки)

#### *Существующее положение*

В настоящее время 100% населения д. Папушево – это жители индивидуальной жилой застройки.

Население, проживающее в индивидуальной жилой застройке, личный автомобильный транспорт хранит на своих приусадебных участках в приспособленных для этой цели местах.

#### ***Расчет нормативной потребности***

На территории д. Папушево размещение многоквартирной застройки не планируется.

В соответствии постановлением Правительства Московской области от 17.08.2015 № 713/30 «Об утверждении нормативов градостроительного проектирования Московской области» вся необходимая территория для хранения индивидуального автомобильного транспорта должна отводиться в пределах земельного участка.

#### **3.5.2.4.2 Объекты технического сервиса автотранспортных средств**

##### ***Существующее положение***

В настоящее время на территории д. Папушево расположен 1 объект технического обслуживания легкового автотранспорта.

##### ***Проектные мероприятия***

Требуемое количество объектов обслуживания автомобильного транспорта (СТО, автосервис, шиномонтаж) в соответствии с «СП 42.13330.2016. Свод правил. Градостроительство. Планировка и застройка городских и сельских поселений. Актуализированная редакция СНиП 2.07.01-89» определено из расчета 1 пост на 200 легковых автомобилей.

При расчетах введены поправочные коэффициенты (k):

- самостоятельного обслуживания (k1) – 0.8;
- обслуживание в дилерских центрах (k2) – 0.7.

Общая потребность в объектах технического сервиса автотранспортных средств приведена в таблице 3.5.2.4.2.1.

Таблица 3.5.2.4.2.1

Наименование	Количество индивидуальных легковых автомобилей, ед			Потребность постов для объектов обслуживания автомобильного транспорта, шт. (из расчета 1 пост на 200 легковых автомобилей)*k1*k2		
	Существующее положение	Первая очередь	Расчетный срок	Существующее положение	Первая очередь	Расчетный срок
д. Папушево	71	71	284	0	0	1

#### **3.5.2.4.3 Объекты топливозаправочного комплекса**

##### ***Существующее положение***

На рассматриваемой территории объекты топливозаправочного комплекса, предоставляющий услуги по заправке автомобильного транспорта бензином и объекты, осуществляющие зарядку электромобилей, отсутствуют.

##### ***Проектные мероприятия***

В соответствии с Государственной программой Московской области «Развитие инженерной инфраструктуры, энергоэффективности и отрасли обращения с отходами» на 2023-2028 годы сведения по развитию топливозаправочного комплекса на рассматриваемой территории отсутствуют.

### 3.5.2.5 Общественный пассажирский транспорт

#### *Существующее положение*

Основной объем пассажирских перевозок на территории Одинцовского городского округа выполняется пассажирскими автотранспортными предприятиями филиалами АО «Мострансавто» и частными перевозчиками.

Пассажирские перевозки обслуживают межмуниципальные и межсубъектные маршруты общего пользования, выполняющие перевозки на договорной основе.

Маршруты регулярных пассажирских перевозок, обслуживающие территорию д. Папушево проходят по автомобильным дорогам федерального значения. Ближайшие остановочные пункты расположены в 1,0 км от границ д. Папушево.

В соответствии с СП 42.13330.2016. Свод правил. Градостроительство. Планировка и застройка городских и сельских поселений. Актуализированная редакция СНиП 2.07.01-89\* п. 11.24 дальность пешеходных подходов до ближайшей остановки общественного пассажирского транспорта допускается принимать не более 500 м, и с п.6.2 п.11.4 Постановления Правительства МО от 17.08.2015 N 713/30 (ред. от 26.07.2022) "Об утверждении нормативов градостроительного проектирования Московской области" для сельских населенных пунктов, кластеров ИЖС и МЖС пешеходную доступность до остановки общественного транспорта следует предусматривать с предельным расстоянием не более 800м.

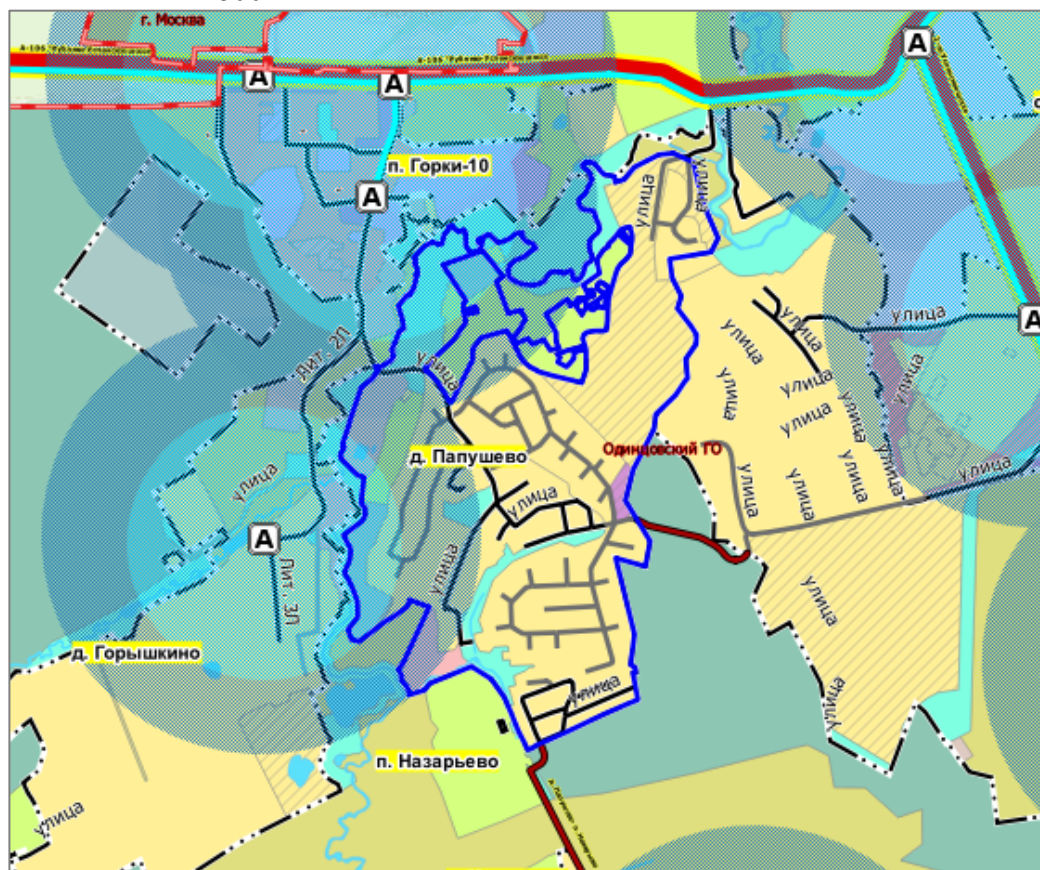


Рис. 3.5.2.5.1 Схема сети маршрутов регулярных пассажирских перевозок с радиусами нормативной обеспеченности пешеходного подхода до остановки общественного транспорта 500 - 800м.

Анализ сети маршрутов регулярных пассажирских перевозок показал:

В д. Папушево нормативная дальность пешеходных подходов к ближайшей остановке общественного транспорта не обеспечена на части территории с индивидуальной жилой застройкой.



### **Проектные мероприятия**

В соответствии Генеральным планом Одинцовского городского округа Московской области, за исключением территории бывшего городского округа Звенигород Московской области, утвержденного решением Совета депутатов Одинцовского городского округа Московской области от 15.12.2021 № 12/31 предложения по развитию сети общественного пассажирского транспорта применительно к населенному пункту д. Папушево отсутствуют.

### **3.6. Развитие инженерной инфраструктуры**

Данный раздел приведен в Книге 2 Тома I. «Планировочная и инженерно-транспортная организация территории. Социально-экономическое обоснование» и содержит сведения ограниченного доступа.

## **4. Перечень земельных участков, включаемых в границы населенного пункта**

<b>№ п/п</b>	<b>Кадастровый номер земельного участка</b>	<b>Категория земель</b>	<b>Вид разрешенного использования</b>	<b>Планируемая функциональная зона</b>
1	50:20:0041514:1375	Земли сельскохозяйственного назначения	для ведения личного подсобного хозяйства (полевой)	Ж2
2	50:20:0041514:1386	Земли сельскохозяйственного назначения	для ведения личного подсобного хозяйства (полевой)	Ж2
3	50:20:0041501:87	Земли сельскохозяйственного назначения	Для ведения личного подсобного хозяйства	Ж2
4	50:20:0041501:88	Земли сельскохозяйственного назначения	Для ведения личного подсобного хозяйства	Ж2
5	50:20:0041514:1387	Земли сельскохозяйственного назначения	для ведения личного подсобного хозяйства (полевой)	Ж2
6	50:20:0041514:1388	Земли сельскохозяйственного назначения	для ведения личного подсобного хозяйства (полевой)	Ж2
7	50:20:0041514:1389	Земли сельскохозяйственного назначения	для ведения личного подсобного хозяйства (полевой)	Ж2
8	50:20:0041501:321	Категория не установлена	для ведения личного подсобного хозяйства	Ж2
9	50:20:0041501:390	Категория не установлена	Для индивидуального жилищного строительства и ведения личного подсобного хозяйства	Ж2
10	50:20:0041501:421	Категория не установлена	не установлено	Ж2

## 5. Сведения о планируемых объектах федерального и регионального значения из документов территориального планирования федерального и регионального значения

В соответствии с документами территориального планирования Российской Федерации и Московской области мероприятия по размещению объектов федерального и регионального значения на рассматриваемой территории не запланированы

## 6. Функционально-планировочный баланс территории\*

Поз.	Показатели	Существующее положение		Расчетный срок	
		га	%	га	%
	Общая площадь земель в границах рассматриваемой территории	165,75	100	165,75	100
1	Зона застройки индивидуальными и блокированными жилыми домами Ж2	90,90	54,84	119,40	72,04
2	Многофункциональная общественно-деловая зона О1	0,00	0,00	1,07	0,65
3	Коммунально-складская зона К	5,07	3,06	5,07	3,06
4	Зона, предназначенная для ведения садоводства и огородничества СХ2	10,22	6,17	10,22	6,17
5	Зона озелененных территорий (лесопарки, парки, сады, скверы, бульвары, городские леса и другие) Р1	21,75	13,12	21,75	13,11
6	Зона объектов физической культуры и массового спорта Р4	3,73	2,25	3,73	2,25
7	Зона объектов отдыха и туризма Р5	4,51	2,72	4,51	2,72
8	Иные зоны	29,57	17,84	0,00	0,00

\* Приводится в информационно-справочных целях.

**Приложение 1. Техничко-экономические показатели. Анализ существующего положения**

<b>Население</b>	<b>Единицы измерения</b>	<b>Существующее положение</b>	<b>Норматив</b>	<b>Требуется</b>	<b>Дефицит/профицит</b>
<b>Население</b>					
Численность постоянного населения	тыс. чел.	0,20	—	—	—
Численность сезонного населения	тыс. чел.	н/д	—	—	—
<b>ТРУДОВЫЕ РЕСУРСЫ И РАБОЧИЕ МЕСТА</b>					
Численность трудовых ресурсов на 01.01.2023	тыс. чел.	н/д	—	—	—
Численность занятых в экономике	тыс. чел.	-	—	—	—
Количество рабочих мест, всего	тыс. чел.	н/д	50%	0,17	н/д
Количество рабочих мест, доля от общей численности населения	%	н/д	—	—	—
<i><b>Количество рабочих мест по видам экономической деятельности</b></i>					
сельское, лесное хозяйство, охота, рыболовство и рыбоводство	тыс. чел.	н/д	—	—	—
добыча полезных ископаемых	тыс. чел.	н/д	—	—	—
обрабатывающее производство	тыс. чел.	н/д	—	—	—
обеспечение электрической энергией, газом и паром; кондиционирование воздуха	тыс. чел.	н/д	—	—	—
водоснабжение; водоотведение, организация сбора и утилизации отходов, деятельность по ликвидации загрязнений	тыс. чел.	н/д	—	—	—
строительство	тыс. чел.	н/д	—	—	—

торговля оптовая и розничная торговля; ремонт автотранспортных средств и мотоциклов	тыс. чел.	н/д	—	—	—
транспортировка и хранение	тыс. чел.	н/д	—	—	—
деятельность гостиниц и предприятий общественного питания	тыс. чел.	н/д	—	—	—
деятельность в области информации и связи	тыс. чел.	н/д	—	—	—
деятельность финансовая и страховая	тыс. чел.	н/д	—	—	—
деятельность по операциям с недвижимым имуществом	тыс. чел.	н/д	—	—	—
деятельность профессиональная, научная и техническая	тыс. чел.	н/д	—	—	—
деятельность административная и сопутствующие дополнительные услуги	тыс. чел.	н/д	—	—	—
государственное управление и обеспечение военной безопасности; социальное обеспечение	тыс. чел.	н/д	—	—	—
образование	тыс. чел.	н/д	—	—	—
деятельность в области здравоохранения и социальных услуг	тыс. чел.	н/д	—	—	—
деятельность в области культуры, спорта, организации досуга и развлечений	тыс. чел.	н/д			
прочие виды экономической деятельности	тыс. чел.	н/д			
Сальдо трудовой миграции	тыс. чел.	н/д	—	—	—
<b>ЖИЛИЩНОЕ СТРОИТЕЛЬСТВО</b>					
Жилищный фонд	тыс. кв. м	10,0	—	—	—
<i>многоквартирная застройка всего</i>					
площадь	тыс. кв. м	0,0	—	—	—
проживает	тыс. чел.	0,00	—	—	—
<i>индивидуальная застройка</i>					
площадь	тыс. кв. м	10,0	—	—	—
проживает	тыс. чел.	0,20	—	—	—

Средняя жилищная обеспеченность населения	кв. м/чел.	50,0	—	—	—
Жилищная обеспеченность населения, проживающего в многоквартирной застройке	кв. м/чел.	-	—	—	—
Ветхий и аварийный фонд, в том числе	тыс. кв. м	-	—	—	—
ветхий фонд	тыс. кв. м	-	—	—	—
аварийный фонд	тыс. кв. м	-	—	—	—
Количество граждан в реестре граждан, чьи денежные средства привлечены для строительства многоквартирных домов и чьи права нарушены	чел.	н/д			
Площадь жилья для обеспечения жильем граждан, учтенных в реестре граждан, чьи денежные средства привлечены для строительства многоквартирных домов и чьи права нарушены	тыс. кв. м	н/д			
Площадь территории для строительства жилья для граждан, учтенных в реестре граждан, чьи денежные средства привлечены для строительства многоквартирных домов и чьи права нарушены	га	н/д			
Число семей, стоящих в очереди на улучшение жилищных условий (очередники)	семья	н/д			
Площадь жилья для обеспечения жильем очередников	тыс. кв. м	н/д			
Площадь территории для строительства жилья для очередников	га	н/д			
Число жителей, нуждающихся в переселении из ветхого и аварийного фонда	тыс. чел.	-			

Площадь жилья для обеспечения жильем нуждающихся в переселении из ветхого и аварийного фонда	тыс. кв. м	-			
Площадь территории для строительства жилья для нуждающихся в переселении из ветхого и аварийного фонда	га	-			
Количество многодетных семей	семья	-			
Площадь территории участков, предоставляемых многодетным семьям	га	-			
<b>СОЦИАЛЬНОЕ И КУЛЬТУРНО-БЫТОВОЕ ОБСЛУЖИВАНИЕ</b>					
<b>Объекты здравоохранения</b>					
<b>Больничные стационары</b>					
количество	единица	0			
емкость	койка	0	8,1	2	-2
Площадь участков для строительства больничных стационаров, необходимых для покрытия дефицита	га	-	-	-	-
<b>Амбулаторно-поликлинические учреждения</b>					
количество поликлиник/ФАПов	единица	0	-	-	-
емкость поликлиник/ФАПов	пос. в смену	0	17,75	4	-4
Площадь участков для строительства поликлиник/ФАПов для покрытия дефицита	га	-	-	-	-
<b>Станции скорой помощи</b>					
количество депо	единица	0			
количество машин	автомобиль	0	0,1	0	0
<b>Учреждения социального обслуживания</b>					
количество	единица	0		0	0
емкость	место	-			
<b>Объекты образования</b>					
<b>Дошкольные образовательные организации</b>					
количество	единица	0	-	-	-
емкость	место	0	65	13	-13
фактическая наполняемость	чел.	-			

Площадь участков для строительства дошкольных образовательных организаций для покрытия дефицита	га	–	–	–	–
Количество очередников (актуальная очередь) в дошкольных образовательных организациях	чел.				
в возрасте 3–7 лет	чел.	-			
<b>Общеобразовательные организации</b>					
количество	единица	0	–	–	–
емкость	место	0	135	27	-27
фактическая наполняемость	чел.	-			
Количество детей, обучающихся во вторую смену	чел.	-			
Площадь участков для строительства общеобразовательных организаций для покрытия дефицита	га	–	–	–	–
<b>Учреждения дополнительного образования</b>					
<b>Детские школы искусств</b>					
количество	единица	0	–	–	–
емкость	место	0	18 % от численности детей в возрасте от 5 до 18 лет	3	-3
<b>Детско-юношеские спортивные школы</b>					
количество	единица	0			-
емкость	место	0	20 % от численности детей в возрасте от 6 до 15 лет	3	-3
<b>Объекты физической культуры и массового спорта</b>					
Спортивные залы	тыс. кв. м площади пола	0	0,106	0,02	-0,02
Плоскостные спортивные сооружения	тыс. кв. м	0,405	0,9483	0,19	0,215
Бассейны	кв. м зеркала воды	0	9,96	2	-2

Площадь участков для строительства объектов физической культуры и спорта для покрытия дефицита	га	-	-	-	-
<b>Объекты культуры и искусства</b>					
Культурно-досуговые учреждения	мест зрительного зала	0	100	20	-20
<b>Кладбища</b>					
Кладбища					
количество	единиц	0			
емкость	га	0	0,24	0,05	-0,05
в том числе резерв	га	-	-	-	-
<b>ТРАНСПОРТНАЯ ИНФРАСТРУКТУРА</b>					
<b>Железнодорожный транспорт</b>					
Протяженность магистральных железнодорожных путей	км	-	-	-	-/-
Количество транспортно-пересадочных узлов на основе железнодорожной станции	единиц	-	-	-	-/-
Протяженность линий высокоскоростной специализированной пассажирской магистрали (ВСМ)	км	-	-	-	-/-
Протяженность линий рельсового скоростного пассажирского транспорта (ЛРТ)	км	-	-	-	-/-
<b>Водный транспорт</b>					
Количество объектов водного транспорта (грузовые пристани и причалы)	единиц	-	-	-	-/-
<b>Воздушный транспорт</b>					
Количество вертолетных площадок	единиц	-	1 площадка до 50 тыс. чел населения 2 площадки свыше 50 тыс. чел населения	-	-/-



Трубопроводный транспорт					
Протяженность линий нефтепродуктопроводов	км	-	-	-	-/-
Пассажирский транспорт					
Протяженность линий общественного пассажирского транспорта, в том числе:	км	-	-	-	-/-
- автобуса	км	-	-	-	-/-
- троллейбуса	км	-	-	-	-/-
- трамвая	км	-	-	-	-/-
Плотность сети линий общественного пассажирского транспорта	км/км <sup>2</sup>	-	-	-	-/-
Автомобильные дороги					
Протяженность автомобильных дорог общего пользования.	км		-	-	-/-
федерального значения	км	-	-	-	-/-
регионального значения	км	-	-	-	-/-
местного значения	км	-	-	-	-/-
частные	км	-	-	-	-/-
Плотность автомобильных дорог общего пользования	км/км <sup>2</sup>	-	-	-	-/-
Улично-дорожная сеть					
Протяженность улично-дорожной сети, в том числе:	км	10,79	-	-	-/-
федерального значения	км	-	-	-	-/-
регионального значения	км	-	-	-	-/-
местного значения	км	3,94	-	-	-/-
частные		6,85			
Протяженность магистральных улиц в том числе:	км		-	-	-/-
- федерального значения	км	-	-	-	-/-
- регионального значения	км	-	-	-	-/-
- местного значения	км	-	-	-	-/-

Протяженность велосипедных дорожек	км	-	1 велодорожка на 15 тыс. жителей в жилой зоне, протяженность велодорожек должна быть не менее 500 м	-	-/-
Транспортные развязки и искусственные сооружения					
Количество транспортных развязок в разных уровнях	единиц	-	-	-	-/-
Количество мостов	единиц	-	-	-	-/-
Количество путепроводов, эстакад, тоннелей	единиц	-	-	-	-/-
Количество пешеходных переходов в разных уровнях	единиц	-	-	-	-/-
Количество пешеходных мостов	единиц	-	-	-	-/-
<b>ИНЖЕНЕРНАЯ ИНФРАСТРУКТУРА</b>					
Водоснабжение, водоотведение, Организация поверхностного стока					
Водопотребление	тыс. куб. м/сутки	н/д			
Протяженность водопроводных сетей	км	н/д			
Износ водопроводных сетей	%	-			
Водозаборные узлы					
количество	единица	0			
производительность	тыс. куб. м/сутки	0			
Водоотведение, объем стоков	тыс. куб. м/сутки	н/д			
Протяженность канализационных коллекторов	км	н/д			

Износ канализационных сетей	%	-			
Канализационные очистные сооружения					
количество	единица	1			
производительность	тыс. куб. м/сутки	н/д			
Протяженность коллекторов дождевой канализации	км	4,75			
Теплоснабжение					
Теплопотребление	Гкал/час	н/д			
Суммарная установленная тепловая мощность	Гкал/час	0			
Резерв тепловой мощности	Гкал/час	0			
Протяженность тепловых сетей в двухтрубном исчислении	км	0			
Износ тепловых сетей	%	-			
Газоснабжение					
Газопотребление	млн. куб. м/год	н/д			
Протяженность газопроводов магистральных	км	0			
Протяженность газопроводов распределительных (высокого и среднего давлений):	км	9,96			
Р ≤ 1,2 МПа	км	0			
Р ≤ 0,6 МПа	км	2,8			
Р ≤ 0,3 МПа	км	7,16			
Электроснабжение					
Фактическое электропотребление	млн. кВт*час	н/д			
Протяженность линий электропередач					
ЛЭП 35 кВ	км	0			
ЛЭП 110 кВ	км	0			
ЛЭП 220 кВ	км	0			
ЛЭП 500 и 750 кВ	км	0			
Суммарная установленная трансформаторная мощность центров питания	МВА	50,0			

## Приложение 2.

# Финансово-экономическое обоснование стоимости строительства и реконструкции объектов регионального значения социальной инфраструктуры

№ п/п	Виды объектов социальной инфраструктуры, показатель	Нормативный показатель обеспеченности населения объектами социальной инфраструктуры по РИПТ	Иной нормативный показатель обеспеченности населения объектами социальной инфраструктуры (результаты экспертного акта указываются в примечании)	Численность населения, тыс. чел.			Нормативная потребность обеспеченности населения объектами социальной инфраструктуры с учетом прироста численности населения и миграционных процессов						Всего объектов социальной инфраструктуры, введенных в эксплуатацию за 2023 год на 01.01.2024		Дефицит "1" (Профицит "2" объектов социальной инфраструктуры по состоянию на 01.01.2024)	Планируется ввести объектов социальной инфраструктуры (количество/мощность) с 01.01.2024 по 2029 год			Дефицит показателей на 01.01.2029	Предусмотрено в генеральном плане покрытия дефицита на 01.01.2029		Потребность в средствах для ликвидации дефицита по состоянию на 01.01.2029 в соответствии с ген. планом (млн. рублей)			Дефицит показателей на 01.01.2024			Предусмотрено в генеральном плане покрытия дефицита на 01.01.2024			Потребность в средствах для ликвидации дефицита по состоянию на 01.01.2024 в соответствии с ген. планом (млн. рублей)			Дефицит показателей на реализацию генерального плана				
				По данным Росстата			№ 01.01.2024		№ 01.01.2029		№ 01.01.2044		количество объектов	мощность		в том числе:		РИПТ		Иной нормативный показатель *	Объект	Мощность	Всего по ИКЭ	в том числе за счет:		Дефицит показателей на 01.01.2044		Предусмотрено в генеральном плане покрытия дефицита на 01.01.2029		Всего по ИКЭ		в том числе за счет:			Дефицит показателей на реализацию генерального плана			
				На 01.01.2024	На 01.01.2029	На 01.01.2044	РИПТ	Иной нормативный показатель	РИПТ	Иной нормативный показатель	РИПТ	Иной нормативный показатель				Федеральные	Московской области							Муниципальные	РИПТ	Иной нормативный показатель *	бюджетных средств	несубсидиальных средств	РИПТ	Иной нормативный показатель *	Объект	Мощность	бюджетных средств		несубсидиальных средств	РИПТ	Иной нормативный показатель *	
1.	Объекты здравоохранения																																					
1.1.	Больничные стационары																																					
	количество	8,1	0	0,20	0,20	0,80	2			2		6		0		0	0	2	0	0	0	0	0	0	0	2	0			0		0						
1.2.	Амбулаторно-поликлиническая сеть																																					
	емкость, пост. в смену	17,75	0	0,20	0,20	0,80	4			4		14		0		0	0	0	0	0	0	0	0	0	0	14	0			0		0		0				
2.	Организации социального обслуживания																																					
2.1.	Комплексные центры социального обслуживания населения																																					
			0	0,20	0,20	0,80	0			0		0		0		0	0	0	0	0	0	0	0	0	0	0	0			0		0		0		0		

### Приложение 3. Техничко-экономические показатели. Проектные предложения\*

Поз.	Показатели	Единица измерения	Существующее положение	Первая очередь	Расчетный срок
<b>1.Население</b>					
1.1	Численность постоянного населения	тыс. чел.	0,20	0,20	0,80
1.2	Количество новых рабочих мест	тыс. мест	-	0,2	0,2
<b>2.Жилищный фонд</b>					
2.1	Жилищный фонд – всего, в том числе:	тыс. кв. м	10,0	10,0	32,8
	- многоквартирный	тыс. кв. м	0,0	0,0	0,0
	- индивидуальный	тыс. кв. м	10,0	10,0	32,8
<b>3. Потребности в объектах местного значения</b>					
<b>Объекты социально-культурного и коммунально-бытового обслуживания</b>					
5.1	Дошкольные образовательные организации	мест	13	13	52
5.2	Общеобразовательные организации	мест	27	27	108
5.3	Детско-юношеские спортивные школы	мест	3	3	11
5.4	Организации дополнительного образования	мест	3	3	14
5.5	Культурно-досуговое учреждение	мест зрительного зала	20	20	80
5.6	Плоскостные спортивные сооружения	тыс. кв. м	0,19	0,19	0,76
5.7	Спортивные залы	тыс. кв. м	0,02	0,02	0,08
5.8	Плавательные бассейны	кв. м зеркала воды	2	2	8
5.9	Кладбища	га	0,05	0,05	0,19
<b>Транспортная инфраструктура</b>					
5.10	Гаражи (стоянки) для постоянного хранения индивидуального автомобильного транспорта жителей многоквартирной застройки	машино-место	0	0	0
5.11	Объекты технического сервиса автотранспортных средств	пост	0	0	1
5.12	Протяженность велосипедных	км	0	0	0

\* Являются прогнозными оценками и приводятся в информационно-справочных целях

Поз.	Показатели	Единица измерения	Существующее положение	Первая очередь	Расчетный срок
	дорожек				
<b>Инженерная инфраструктура</b>					
Водоснабжение					
5.13	Расчетное потребление воды питьевого качества	тыс. куб. м/сутки	н/д	0,065	0,2
Водоотведение					
5.14.1	Объем водоотведения на очистные сооружения бытовых стоков	тыс. куб. м/сутки	н/д	0,5	0,19
5.14.2	Объем водоотведения на очистные сооружения поверхностного стока	тыс. куб. м/год	н/д	4,02	57,60
Теплоснабжение					
5.15	Расход тепла, всего	Гкал/час	н/д	1,43	4,05
Газоснабжение					
5.16	Потребление газа	тыс. куб. м/год	н/д	596	1747
Электроснабжение					
5.17	Расчетная нагрузка на шинах 6 (10) кВ ЦП	МВт	н/д	0,5	0,8

#### Приложение 4.

Перечень земельных участков сельскохозяйственного использования, включаемых в зоны несельскохозяйственного использования

№ п/п	Кадастровый номер земельного участка	Категория земель	Вид разрешенного использования	Планируемая функциональная зона
1	50:20:0041514:1375	Земли сельскохозяйственного назначения	для ведения личного подсобного хозяйства (полевой)	Ж2
2	50:20:0041514:1386	Земли сельскохозяйственного назначения	для ведения личного подсобного хозяйства (полевой)	Ж2
3	50:20:0041501:87	Земли сельскохозяйственного назначения	Для ведения личного подсобного хозяйства	Ж2
4	50:20:0041501:88	Земли сельскохозяйственного назначения	Для ведения личного подсобного хозяйства	Ж2
5	50:20:0041514:1387	Земли сельскохозяйственного назначения	для ведения личного подсобного хозяйства (полевой)	Ж2
6	50:20:0041514:1388	Земли сельскохозяйственного назначения	для ведения личного подсобного хозяйства (полевой)	Ж2
7	50:20:0041514:1389	Земли сельскохозяйственного назначения	для ведения личного подсобного хозяйства (полевой)	Ж2