



МИНИСТЕРСТВО ТРАНСПОРТА И ДОРОЖНОЙ ИНФРАСТРУКТУРЫ МОСКОВСКОЙ ОБЛАСТИ

РАСПОРЯЖЕНИЕ

06.11.2024 № 1343-Р

Московская область

Об изъятии для государственных нужд Российской Федерации части земельного участка в целях реконструкции автомобильной дороги А-106 Рублево-Успенское шоссе на участке км 0 – км 22 в Московской области

В соответствии с Земельным кодексом Российской Федерации, Федеральным законом от 08.11.2007 № 257-ФЗ «Об автомобильных дорогах и о дорожной деятельности в Российской Федерации и о внесении изменений в отдельные законодательные акты Российской Федерации», постановлением Правительства Московской области от 04.10.2022 № 1069/35 «О досрочном прекращении реализации государственной программы Московской области «Развитие и функционирование дорожно-транспортного комплекса» на 2017-2026 годы и утверждении государственной программы Московской области «Развитие и функционирование дорожно-транспортного комплекса» на 2023-2029 годы», подпунктом 184 пункта 14 Положения о Министерстве транспорта и дорожной инфраструктуры Московской области, утвержденного постановлением Правительства Московской области от 21.02.2017 № 115/7 «Об утверждении Положения о Министерстве транспорта и дорожной инфраструктуры Московской области и о признании утратившими силу некоторых постановлений Правительства Московской области», Соглашением между Федеральным дорожным агентством и Правительством Московской области о передаче Правительству Московской области осуществления части полномочий Федерального дорожного агентства по обеспечению дорожной деятельности в целях реконструкции автомобильной дороги А-106 Рублево-Успенское шоссе на участке км 0 – км 22 в Московской области от 13.04.2023 № ФДА 30/8, распоряжением Комитета по архитектуре и градостроительству Московской

015608 *

области от 25.04.2024 № 29РВ-392 «Об утверждении документации по планировке территории для реконструкции автомобильной дороги А-106 Рублево-Успенское шоссе на участке км 0- км 22 в Московской области. Реконструкция автомобильной дороги А-106 Рублево-Успенское шоссе на участке пересечения с автомобильной дорогой Ильинский подъезд в Одинцовском городском округе Московской области. Этап 3», распоряжением Комитета по архитектуре и градостроительству Московской области от 13.09.2024 № 29РВ-931 «О внесении изменений в документацию по планировке территории для реконструкции автомобильной дороги А-106 Рублево – Успенское шоссе на участке км 0 – км 22 в Московской области. Реконструкция автомобильной дороги А-106 Рублево-Успенское шоссе на участке пересечения с автомобильной дорогой Ильинский подъезд в Одинцовском городском округе Московской области. Этап 3», решением Градостроительного совета Московской области от 23.10.2024 № 42, в целях обеспечения реализации проекта по реконструкции автомобильной дороги А-106 Рублево-Успенское шоссе на участке км 0 - км 22 в Московской области и выполнения комплекса локальных мероприятий по подготовке территории строительства:

1. Изъять для государственных нужд Российской Федерации часть земельного участка, указанную в перечне объектов недвижимого имущества, подлежащую изъятию для государственных нужд Российской Федерации, согласно приложению 1 к настоящему распоряжению и в соответствии со схемой расположения земельного участка или земельных участков на кадастровом плане территории согласно приложению 2 к настоящему распоряжению.

2. Отделу земельных отношений и подготовки территорий Управления земельно-имущественных отношений Министерства транспорта и дорожной инфраструктуры Московской области:

1) в течение 10 дней со дня принятия настоящего распоряжения: направить копию настоящего распоряжения правообладателю изымаемой части земельного участка заказным письмом с уведомлением о вручении;

обеспечить опубликование настоящего распоряжения (за исключением приложений к нему) в порядке, установленном для официального опубликования (обнародования) муниципальных правовых актов уставом поселения, муниципального округа или городского округа (муниципального района в случае, если земельные участки, подлежащие изъятию, расположены на межселенной территории) по месту нахождения земельных участков, подлежащих изъятию;

направить копию настоящего распоряжения в территориальный орган Федеральной службы государственной регистрации, кадастра и картографии;

2) организовать работу по заключению с правообладателем изымаемой части земельного участка соглашения об изъятии недвижимого имущества путем

выкупа по цене, основанной на результатах оценки рыночной стоимости изымаемых объектов недвижимого имущества, представленной Министерством имущественных отношений Московской области;

3) обеспечить внесение в Единый государственный реестр недвижимости сведений о подлежащих образованию (уточнению) земельных участков, права на которые прекращаются в соответствии с настоящим распоряжением;

4) обеспечить внесение в Единый государственный реестр недвижимости сведений о принадлежности изъятых земельных участков к категории земель промышленности, энергетики, транспорта, связи, радиовещания, телевидения, информатики, земель для обеспечения космической деятельности, земель обороны, безопасности и земель иного специального назначения, если такие земельные участки не отнесены к категории земель населенных пунктов;

5) обеспечить прекращение и переход прав на земельные участки в связи с изъятием для государственных нужд Российской Федерации;

6) в течение 5 рабочих дней со дня принятия настоящего распоряжения обеспечить его направление:

в Комитет по архитектуре и градостроительству Московской области для размещения в государственной информационной системе обеспечения градостроительной деятельности Московской области;

в Министерство имущественных отношений Московской области для осуществления мероприятий по проведению оценки рыночной стоимости изымаемых земельных участков.

3. Управлению информационных технологий Министерства транспорта и дорожной инфраструктуры Московской области в течение 10 дней со дня принятия настоящего распоряжения обеспечить его размещение на официальном сайте Министерства транспорта и дорожной инфраструктуры Московской области на Интернет-портале Правительства Московской области (www.mosreg.ru).

4. Контроль за выполнением настоящего распоряжения оставляю за собой.

Заместитель министра
транспорта и дорожной инфраструктуры
Московской области

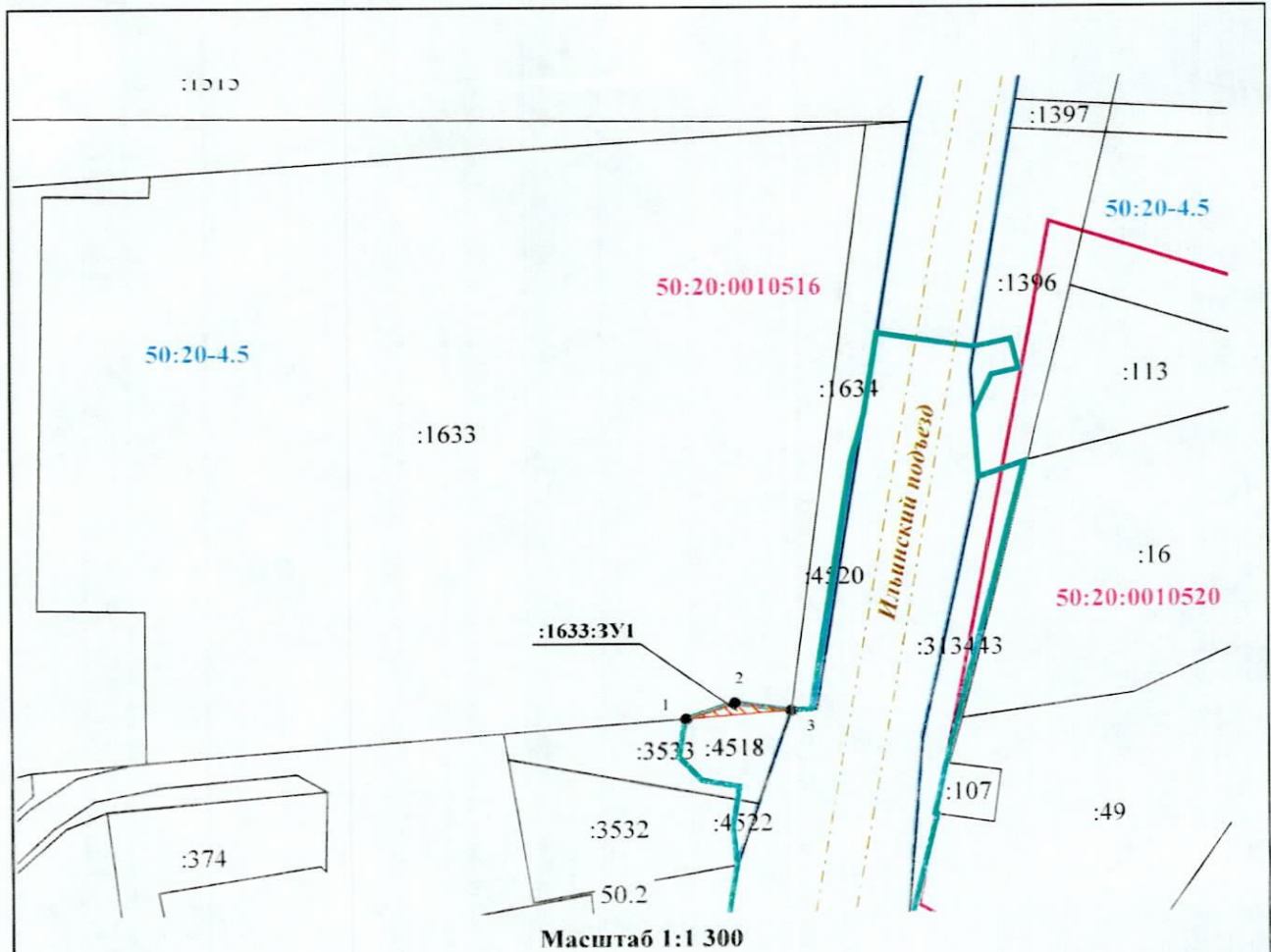


М.А. Шигабутдинов

Приложение 2
к распоряжению Министерства транспорта и дорожной
инфраструктуры Московской области
от 06.11.2024 № 1343-Р

**Схема расположения земельного участка или земельных
участков на кадастровом плане территории**

Площадь земельного участка 24 м²		
<p>(указывается проектная площадь образуемого земельного участка, вычисленная с использованием технологических и программных средств, в том числе размещенных на официальном сайте федерального органа исполнительной власти, уполномоченного Правительством Российской Федерации на осуществление государственного кадастрового учета, государственной регистрации прав, ведение Единого государственного реестра недвижимости и предоставление сведений, содержащихся в Едином государственном реестре недвижимости, в информационно-телекоммуникационной сети "Интернет" (далее - официальный сайт), с округлением до 1 квадратного метра. Указанное значение площади земельного участка может быть уточнено при проведении кадастровых работ не более чем на десять процентов)</p>		
Обозначение характерных точек границ	Координаты, 50.2, м	
	X	Y
1	2	3
1	467 962,63	2 171 675,73
2	467 965,82	2 171 684,79
3	467 964,24	2 171 695,40
1	467 962,63	2 171 675,73



Условные обозначения:

- :1633:3У1** - Обозначение образуемого земельного участка
- :1633** - Обозначение кадастрового номера исходного земельного участка
- Существующая часть границы, имеющиеся в ЕГРН сведения о которой достаточны для определения ее местоположения
- Часть границы, местоположение которой определено при выполнении кадастровых работ
- Часть границы кадастрового квартала
- Граница зоны планируемого размещения линейного объекта - "Реконструкция автомобильной дороги А-106 Рублево-Успенское шоссе на участке пересечения с автомобильной дорогой Ильинский подъезд в Одинцовском городском округе Московской области. Этап 3"
- Часть границы населенных пунктов
- 50:20:0010516** - Номер кадастрового квартала
- 50:20-4.5** - Реестровый номер границы населенного пункта - деревня Жуковка Одинцовского г.о. Московской области
- 1** - Характерная точка границы образуемого земельного участка
- Изымаемый участок
- Обозначение существующей улично-дорожной сети

Приложение 1
к распоряжению Министерства
транспорта и дорожной
инфраструктуры
Московской области
от 06.11.2024 № 1343-Р

Перечень объектов недвижимого имущества, подлежащих изъятию
для государственных нужд Российской Федерации

№	Наименование объекта		Адрес объекта (местоположение) в соответствии со сведениями Единого государственного реестра прав на недвижимое имущество и сделок с ним	Категория земельного участка	Вид разрешенного использования	Обременения	Кадастровый (условный или инвентарный) номер	Правообладатель	Перечень правоустанавливающих/правоудостоверяющих документов	Площадь общая, (кв. м)	Площадь изымаемая (кв. м)	Вид права
	Земельный участок	Объект недвижимости, расположенный на земельном участке (при наличии)										
1	Земельный участок	-	Российская Федерация, Московская область, Одинцовский городской округ, деревня Жуковка, улица Ильинский подъезд, участок 1	Земли промышленности, энергетики, транспорта, связи, радиовещания, телевидения, информатики, земли для обеспечения космической деятельности, земли обороны, безопасности и земли иного специального назначения	Для строительства спортивно-оздоровительного, культурного и торгового центра	-	50:20:0010516:1633	Общество с ограниченной ответственностью «Вирунга-2»	Запись регистрации от 15.09.2010 № 50-50-96/050/2010-356	16236 (Шестнадцать тысяч двести тридцать шесть)	24 (Двадцать четыре)	Собственность