



**АДМИНИСТРАЦИЯ  
ОДИНЦОВСКОГО ГОРОДСКОГО ОКРУГА  
МОСКОВСКОЙ ОБЛАСТИ**

**ПОСТАНОВЛЕНИЕ  
от 04.12.2025 № 7736**

об установлении публичного сервитута в порядке главы V.7. Земельного кодекса Российской Федерации по адресу (местоположение): Московская область, Одинцовский городской округ, в пользу Акционерного общества «Мособлгаз» в целях размещения существующего объекта системы газоснабжения и его неотъемлемых технологических частей

В соответствии с Земельным кодексом Российской Федерации, Федеральным законом от 20.03.2025 № 33-ФЗ «Об общих принципах организации местного самоуправления в единой системе публичной власти», Законом Московской области № 23/96-ОЗ «О регулировании земельных отношений в Московской области», руководствуясь Уставом Одинцовского городского округа Московской области, учитывая ходатайство Акционерного общества «Мособлгаз» (ИНН: 5032292612, ОГРН: 1175024034734, адрес юридического лица: 143082, Московская область, г. Одинцово, д. Раздоры, км 1-й (Рублево-Успенское шоссе тер.), д. 1, к. Б, кабинет 901) от 11.11.2025 № Р001-0048198848-104571151,

**ПОСТАНОВЛЯЮ:**

1. Установить публичный сервитут на срок 588 месяцев в отношении земель, государственная собственность на которые не разграничена и земельных участков, согласно приложению № 1 к настоящему Постановлению, в пользу Акционерного общества «Мособлгаз», в целях размещения существующего объекта системы газоснабжения: Сооружение - Газопровод высокого давления, К№ 50:20:0000000:54748, принадлежащее на праве собственности Акционерному обществу «Мособлгаз», о чем в Едином государственном реестре недвижимости 28.12.2020 сделана запись регистрации № 50:20:0000000:54748-

50/422/2020-4 и его неотъемлемых технологических частей, в границах в соответствии с приложением к настоящему Постановлению.

Срок, в течение которого использование частей земельных участков и земель, государственная собственность на которые не разграничена, указанных в абзаце 1 пункта 1 настоящего постановления и (или) расположенных на них объектов недвижимого имущества в соответствии с разрешенным использованием будет невозможно или существенно затруднено (при возникновении таких обстоятельств) в связи с осуществлением сервитута: определяется планами капитального и (или) текущего ремонта, утверждаемыми Акционерным обществом «Мособлгаз» ежегодно в соответствии со Стандартом организации СТО МОГ 9.4-003-2018 «Сети газораспределения и газопотребления. Общие требования к эксплуатации сетей газораспределения и газопотребления», утвержденным приказом Акционерного общества «Мособлгаз» от 27.09.2018 № 511, разработанным согласно Федеральному закону от 21.07.1997 № 116-ФЗ «О промышленной безопасности опасных производственных объектов», а также Техническому регламенту «О безопасности сетей газораспределения и газопотребления», утвержденному Постановлением Правительства Российской Федерации от 29.10.2010 № 870, но не более трех месяцев в отношении земельных участков, предназначенных для жилищного строительства (в том числе индивидуального жилищного строительства), ведения личного подсобного хозяйства, садоводства, огородничества, или одного года в отношении иных земельных участков.

Решение об установлении публичного сервитута принимается в соответствии с договором на эксплуатацию инженерных коммуникаций в границах полос отвода автомобильных дорог общего пользования местного значения от 21.11.2024 № 7.

Порядок установления зон с особыми условиями использования территорий и содержание ограничений прав на земельные участки в границах таких зон, в целях размещения газораспределительных сетей, определен Постановлением Правительства Российской Федерации от 20.11.2000 № 878 «Об утверждении Правил охраны газораспределительных сетей».

Акционерное общество «Мособлгаз» обязано: привести земли, государственная собственность на которые не разграничена и части земельных участков, указанные в абзаце 1 пункта 1 настоящего постановления в состояние, пригодное для использования в соответствии с видом разрешенного использования, в срок не позднее чем 3 месяца после завершения деятельности, для осуществления которой установлен публичный сервитут; направить в Администрацию Одинцовского городского округа Московской области подготовленные в соответствии с приложением к настоящему Постановлению сведения о границах публичного сервитута в электронном виде в течение 3 рабочих дней с момента принятия настоящего Постановления.

2. Администрации в течение 5 рабочих дней направить копию настоящего Постановления в Управление Федеральной службы государственной регистрации, кадастра и картографии по Московской области для внесения сведений об установлении публичного сервитута в отношении земельных участков, указанных в пункте 1 настоящего Постановления, в Единый государственный реестр недвижимости.

3. Администрации в течение 5 рабочих дней разместить настоящее Постановление на официальном информационном сайте администрации - <http://www.odin.ru> в информационно-телекоммуникационной сети «Интернет».

4. Комитету по управлению муниципальным имуществом Администрации Одинцовского городского округа Московской области в течение 5 рабочих дней направить

обладателю публичного сервитута копию настоящего Постановления, сведения о лицах, являющихся правообладателями земельных участков, сведения о лицах, подавших заявления об учете их прав (обременений прав) на земельные участки, способах связи с ними, копии документов, подтверждающих права указанных лиц на земельные участки.

5. Контроль за выполнением настоящего Постановления возложить на заместителя Главы Одинцовского городского округа – начальника Управления правового обеспечения Администрации Одинцовского городского округа Московской области Тесля А.А.

Глава Одинцовского  
городского округа



А.Р. Иванов

**Приложение № 1**  
**к Постановлению**  
**от 04.12.2025 № 7736**

<b>№</b>	<b>Кадастровый номер земельного участка</b>	<b>Адрес / описание местоположения</b>
<b>1</b>	<b>2</b>	<b>3</b>
1	50:20:0010336:37824	Московская область, р-н Одинцовский, Московская область, Одинцовский муниципальный район, Звенигородское лесничество, Подушкинское участковое лесничество, квартал 65 части выделов 14,26,27,32,33,36,37
2	50:20:0030120:1	Местоположение установлено относительно ориентира, расположенного в границах участка. Почтовый адрес ориентира: обл. Московская, г. Одинцово, в р-не 1 км Подушкинского шоссе.

## ОПИСАНИЕ МЕСТОПОЛОЖЕНИЯ ГРАНИЦ

**Публичный сервитут объекта «Газопровод высокого давления», кадастровый номер 50:20:0000000:54748**

(наименование объекта, местоположение границ которого описано (далее - объект))

### Раздел 1

#### Сведения об объекте

№ п/п	Характеристики объекта	Описание характеристик
1	2	3
1	Местоположение объекта	Московская область, Одинцовский г.о.
2	Площадь объекта ± величина погрешности определения площади ( $P \pm \Delta P$ )	1 139 м <sup>2</sup> ± 12 м <sup>2</sup>
3	Иные характеристики объекта	Вид объекта реестра границ: Зона с особыми условиями использования территории Вид объекта по документу: Публичный сервитут объекта «Газопровод высокого давления», кадастровый номер 50:20:0000000:54748 Содержание ограничений использования объектов недвижимости в пределах зоны или территории: Публичный сервитут, для целей размещения линейных объектов системы газоснабжения, их неотъемлемых технологических частей. Срок установления 588 месяцев. Владелец публичного сервитута: Акционерное Общество «Мособлгаз» (ИНН 5032292612, ОГРН 1175024034734). Адрес: Московская обл. г. Одинцово, д. Раздоры, 1-й км Рублево-Успенского шоссе, д. 1, корп. Б. Электронная почта : info@mosoblgaz.ru

**Раздел 2**

**Сведения о местоположении границ объекта**

**1. Система координат**    МСК-50, зона 2

**2. Сведения о характерных точках границ объекта**

Обозначение характерных точек границ	Координаты, м		Метод определения координат характерной точки	Средняя квадратическая погрешность положения характерной точки (Mt), м	Описание обозначения точки на местности (при наличии)
	X	Y			
1	2	3	4	5	6
1	461 076,88	2 174 224,55	Аналитический метод	0,10	—
2	461 077,00	2 174 220,22	Аналитический метод	0,10	—
3	461 082,08	2 174 220,54	Аналитический метод	0,10	—
4	461 083,78	2 174 232,63	Аналитический метод	0,10	—
5	461 084,19	2 174 233,02	Аналитический метод	0,10	—
6	461 094,08	2 174 234,05	Аналитический метод	0,10	—
7	461 094,12	2 174 241,27	Аналитический метод	0,10	—
8	461 096,18	2 174 241,30	Аналитический метод	0,10	—
9	461 094,57	2 174 293,60	Аналитический метод	0,10	—
10	461 091,85	2 174 343,31	Аналитический метод	0,10	—
11	461 090,66	2 174 398,73	Аналитический метод	0,10	—
12	461 086,52	2 174 463,25	Аналитический метод	0,10	—
13	461 085,78	2 174 491,93	Аналитический метод	0,10	—
14	461 081,78	2 174 491,83	Аналитический метод	0,10	—
15	461 082,40	2 174 465,03	Аналитический метод	0,10	—
16	461 086,66	2 174 398,56	Аналитический метод	0,10	—
17	461 087,85	2 174 343,16	Аналитический метод	0,10	—
18	461 090,58	2 174 293,43	Аналитический метод	0,10	—
19	461 092,06	2 174 245,24	Аналитический метод	0,10	—
20	461 090,15	2 174 245,21	Аналитический метод	0,10	—
21	461 090,10	2 174 237,66	Аналитический метод	0,10	—
22	461 082,48	2 174 236,86	Аналитический метод	0,10	—
23	461 080,38	2 174 237,16	Аналитический метод	0,10	—
24	461 078,62	2 174 224,60	Аналитический метод	0,10	—
1	461 076,88	2 174 224,55	Аналитический метод	0,10	—

**3. Сведения о характерных точках части (частей) границы объекта**

1	2	3	4	5	6
—	—	—	—	—	—

## Раздел 3

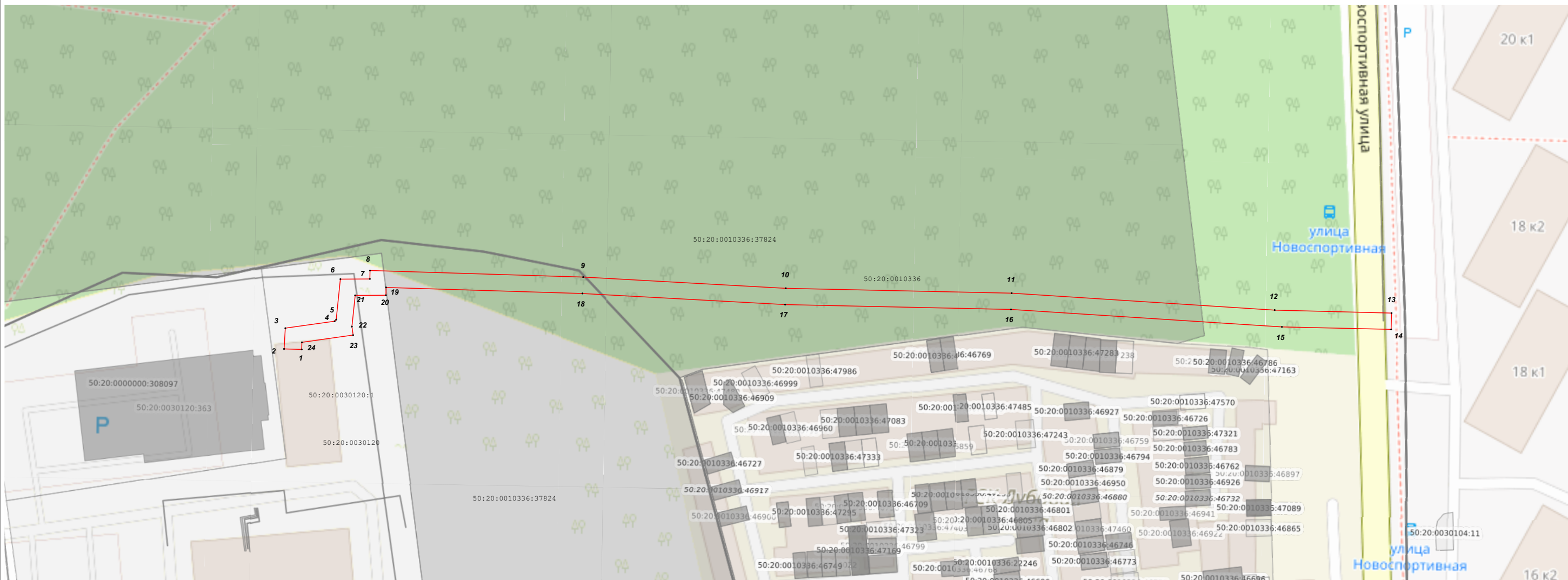
Сведения о местоположении измененных (уточненных) границ объекта

1. Система координат МСК-50, зона 2

## 2. Сведения о характерных точках границ объекта





Обозначение характерных точек границы	Существующие координаты, м		Измененные (уточненные) координаты, м		Метод определения координат характерной точки	Средняя квадратическая погрешность положения характерной точки (Mt), м	Описание обозначения точки на местности (при наличии)
	X	Y	X	Y			
1	2	3	4	5	6	7	8
—	—	—	—	—	—	—	—
3. Сведения о характерных точках части (частей) границы объекта							
1	2	3	4	5	6	7	8
—	—	—	—	—	—	—	—

Раздел 4  
План границ объекта



Масштаб 1:1 000

Используемые условные знаки и обозначения:

-  - граница зоны
-  - характерная точка границы зоны
-  - граница земельного участка по сведения ЕГРН
-  - граница кадастрового квартала по сведениям ЕГРН
- 50:09:0080705 - кадастровый номер квартала
- 50:09:0080705:6 - кадастровый номер земельного участка

Подпись \_\_\_\_\_ Дата « 1 » ноября 20 25 г.

Место для оттиска печати (при наличии) лица, составившего описание местоположения границ объекта

