



**АДМИНИСТРАЦИЯ  
ОДИНЦОВСКОГО ГОРОДСКОГО ОКРУГА  
МОСКОВСКОЙ ОБЛАСТИ**

**ПОСТАНОВЛЕНИЕ  
от 25.12.2025 № 8414**

об установлении публичного сервитута в порядке главы V.7. Земельного кодекса Российской Федерации по адресу (местоположение): Московская область, Одинцовский городской округ, д. Солослово в пользу Акционерного общества «Мособлгаз» в целях размещения существующего объекта системы газоснабжения и его неотъемлемых технологических частей

В соответствии с Земельным кодексом Российской Федерации, Федеральным законом от 20.03.2025 № 33-ФЗ «Об общих принципах организации местного самоуправления в единой системе публичной власти», Законом Московской области № 23/96-ОЗ «О регулировании земельных отношений в Московской области», руководствуясь Уставом Одинцовского городского округа Московской области, учитывая ходатайство Акционерного общества «Мособлгаз» (ИНН: 5032292612, ОГРН: 1175024034734, адрес юридического лица: 143082, Московская область, г. Одинцово, д. Раздоры, км 1-й (Рублево-Успенское шоссе тер.), д. 1, к. Б, кабинет 901) от 27.11.2025 № Р001-0048198848-105157220,

**ПОСТАНОВЛЯЮ:**

1. Установить публичный сервитут на срок 588 месяцев в отношении земель, государственная собственность на которые не разграничена и земельных участков, согласно приложению № 1 к настоящему Постановлению, в пользу Акционерного общества «Мособлгаз», в целях размещения существующего объекта системы газоснабжения и его неотъемлемых технологических частей - сооружение: распределительный газопровод высокого давления с кадастровым номером 50:20:0040632:131, принадлежащего Акционерному обществу «Мособлгаз» на праве собственности, о чем в Едином государственном реестре

недвижимости 12.11.2020 сделана запись регистрации № 50:20:0040632:131-50/422/2020-3, в целях его беспрепятственной эксплуатации, капитального и текущего ремонта, в границах в соответствии с приложением № 2 к настоящему Постановлению.

Срок, в течение которого использование частей земель кадастровых кварталов 50:20:0040636, 50:20:0040648, 50:20:0040632, 50:20:0040637, 50:20:0040639, государственная собственность на которые не разграничена, и земельных участков, указанных в абзаце 1 пункта 1 настоящего Постановления, и (или) расположенных на них объектов недвижимого имущества в соответствии с разрешенным использованием будет невозможно или существенно затруднено (при возникновении таких обстоятельств) в связи с осуществлением деятельности, для обеспечения которой устанавливается публичный сервитут: определяется планами капитального и (или) текущего ремонта, утверждаемыми Акционерным обществом «Мособлгаз» ежегодно в соответствии со Стандартом организации СТО МОГ 9.4-003-2018 «Сети газораспределения и газопотребления. Общие требования к эксплуатации сетей газораспределения и газопотребления», утвержденным приказом Акционерного общества «Мособлгаз» от 27.09.2018 № 511, разработанным согласно Федеральному закону от 21.07.1997 № 116-ФЗ «О промышленной безопасности опасных производственных объектов», а также Техническому регламенту «О безопасности сетей газораспределения и газопотребления», утвержденному Постановлением Правительства Российской Федерации от 29.10.2010 № 870, но не более 3 месяцев в отношении земельных участков, предназначенных для жилищного строительства (в том числе индивидуального жилищного строительства), ведения личного подсобного хозяйства, садоводства, огородничества, или 1 года в отношении иных земельных участков.

Порядок установления зон с особыми условиями использования территорий и содержание ограничений прав на земельные участки в границах таких зон, в целях размещения газораспределительных сетей определен Постановлением Правительства Российской Федерации от 20.11.2000 № 878 «Об утверждении Правил охраны газораспределительных сетей».

Акционерное общество «Мособлгаз» обязано: привести части земель кадастровых кварталов 50:20:0040636, 50:20:0040648, 50:20:0040632, 50:20:0040637, 50:20:0040639, государственная собственность на которые не разграничена, и земельных участков, указанных в абзаце 1 пункта 1 настоящего Постановления в состояние, пригодное для использования в соответствии с видом разрешенного использования, в срок не позднее чем 3 месяца после завершения деятельности, для осуществления которой установлен публичный сервитут; направить в Администрацию Одинцовского городского округа Московской области подготовленные в соответствии с приложением к настоящему Постановлению сведения о границах публичного сервитута в электронном виде в течение 3 рабочих дней с момента принятия настоящего Постановления.

2. Администрации в течение 5 рабочих дней направить копию настоящего Постановления в Управление Федеральной службы государственной регистрации, кадастра и картографии по Московской области для внесения сведений об установлении публичного сервитута в отношении земельных участков, указанных в пункте 1 настоящего Постановления, в Единый государственный реестр недвижимости.

3. Администрации в течение 5 рабочих дней разместить настоящее Постановление на официальном информационном сайте администрации - <http://www.odin.ru> в информационно-телекоммуникационной сети «Интернет».

4. Комитету по управлению муниципальным имуществом Администрации Одинцовского городского округа Московской области в течение 5 рабочих дней направить обладателю публичного сервитута копию настоящего Постановления, сведения о лицах, являющихся правообладателями земельных участков, сведения о лицах, подавших заявления об учете их прав (обременений прав) на земельные участки, способах связи с ними, копии документов, подтверждающих права указанных лиц на земельные участки.

5. Контроль за выполнением настоящего Постановления возложить на заместителя Главы Одинцовского городского округа - начальника Управления правового обеспечения Администрации Одинцовского городского округа Московской области Тесля А.А.

Глава Одинцовского  
городского округа



А.Р. Иванов

**Приложение № 1**  
**к Постановлению**  
**от 25.12.2025 № 8414**

<b>№</b>	<b>Кадастровый номер земельного участка</b>	<b>Адрес / описание местоположения</b>
<b>1</b>	<b>2</b>	<b>3</b>
1	50:20:0000000:305853	Московская область, р-н Одинцовский, Звенигородское лесничество, Пионерское участковое лесничество, квартал 14, часть выдела 7
2	50:20:0000000:305854	Московская область, р-н Одинцовский, Звенигородское лесничество, Пионерское участковое лесничество, квартал 14, часть выдела 7
3	50:20:0040632:127	Московская область, Одинцовский район, д. Солослово, с/т «Буран»

## ОПИСАНИЕ МЕСТОПОЛОЖЕНИЯ ГРАНИЦ

Публичный сервитут объекта «Распределительный газопровод высокого давления», кадастровый номер  
50:20:0040632:131

(наименование объекта, местоположение границ которого описано (далее - объект))

### Раздел 1

#### Сведения об объекте

№ п/п	Характеристики объекта	Описание характеристик
1	2	3
1	Местоположение объекта	Московская область, Одинцовский г.о., Солослово д
2	Площадь объекта ± величина погрешности определения площади ( $P \pm \Delta P$ )	2 988 м <sup>2</sup> ± 19 м <sup>2</sup>
3	Иные характеристики объекта	Вид объекта реестра границ: Зона с особыми условиями использования территории Вид объекта по документу: Публичный сервитут объекта «Распределительный газопровод высокого давления», кадастровый номер 50:20:0040632:131 Содержание ограничений использования объектов недвижимости в пределах зоны или территории: Публичный сервитут, для целей размещения линейных объектов системы газоснабжения, их неотъемлемых технологических частей. Срок установления 588 месяцев. Владелец публичного сервитута: Акционерное Общество «Мособлгаз» (ИНН 5032292612, ОГРН 1175024034734). Адрес: Московская обл. г. Одинцово, д. Раздоры, 1-й км Рублево-Успенского шоссе, д. 1, корп. Б. Электронная почта : info@mosoblgaz.ru

**Раздел 2**

**Сведения о местоположении границ объекта**

<b>1. Система координат</b> МСК-50, зона 2					
<b>2. Сведения о характерных точках границ объекта</b>					
Обозначение характерных точек границ	Координаты, м		Метод определения координат характерной точки	Средняя квадратическая погрешность положения характерной точки (Mt), м	Описание обозначения точки на местности (при наличии)
	X	Y			
1	2	3	4	5	6
1	462 670,05	2 165 965,22	Аналитический метод	0,10	—
2	462 678,44	2 165 958,94	Аналитический метод	0,10	—
3	462 814,33	2 165 853,74	Аналитический метод	0,10	—
4	462 881,67	2 165 798,11	Аналитический метод	0,10	—
5	462 921,37	2 165 764,59	Аналитический метод	0,10	—
6	462 977,88	2 165 711,60	Аналитический метод	0,10	—
7	463 045,35	2 165 647,07	Аналитический метод	0,10	—
8	463 038,31	2 165 640,12	Аналитический метод	0,10	—
9	463 063,39	2 165 612,41	Аналитический метод	0,10	—
10	463 105,99	2 165 563,72	Аналитический метод	0,10	—
11	463 132,50	2 165 532,29	Аналитический метод	0,10	—
12	463 165,39	2 165 560,36	Аналитический метод	0,10	—
13	463 152,42	2 165 575,63	Аналитический метод	0,10	—
14	463 172,85	2 165 597,84	Аналитический метод	0,10	—
15	463 166,47	2 165 603,71	Аналитический метод	0,10	—
16	463 167,55	2 165 604,89	Аналитический метод	0,10	—
17	463 164,61	2 165 607,59	Аналитический метод	0,10	—
18	463 160,82	2 165 603,47	Аналитический метод	0,10	—
19	463 167,20	2 165 597,61	Аналитический метод	0,10	—
20	463 147,08	2 165 575,73	Аналитический метод	0,10	—
21	463 159,75	2 165 560,82	Аналитический метод	0,10	—
22	463 132,95	2 165 537,95	Аналитический метод	0,10	—
23	463 109,02	2 165 566,33	Аналитический метод	0,10	—
24	463 066,38	2 165 615,07	Аналитический метод	0,10	—
25	463 043,85	2 165 639,96	Аналитический метод	0,10	—
26	463 051,08	2 165 647,11	Аналитический метод	0,10	—
27	463 019,58	2 165 677,45	Аналитический метод	0,10	—
28	462 980,62	2 165 714,51	Аналитический метод	0,10	—
29	462 924,03	2 165 767,58	Аналитический метод	0,10	—
30	462 884,23	2 165 801,18	Аналитический метод	0,10	—
31	462 816,83	2 165 856,87	Аналитический метод	0,10	—
32	462 677,28	2 165 964,87	Аналитический метод	0,10	—
33	462 672,44	2 165 968,43	Аналитический метод	0,10	—
1	462 670,05	2 165 965,22	Аналитический метод	0,10	—
<b>3. Сведения о характерных точках части (частей) границы объекта</b>					
1	2	3	4	5	6
—	—	—	—	—	—

## Раздел 3

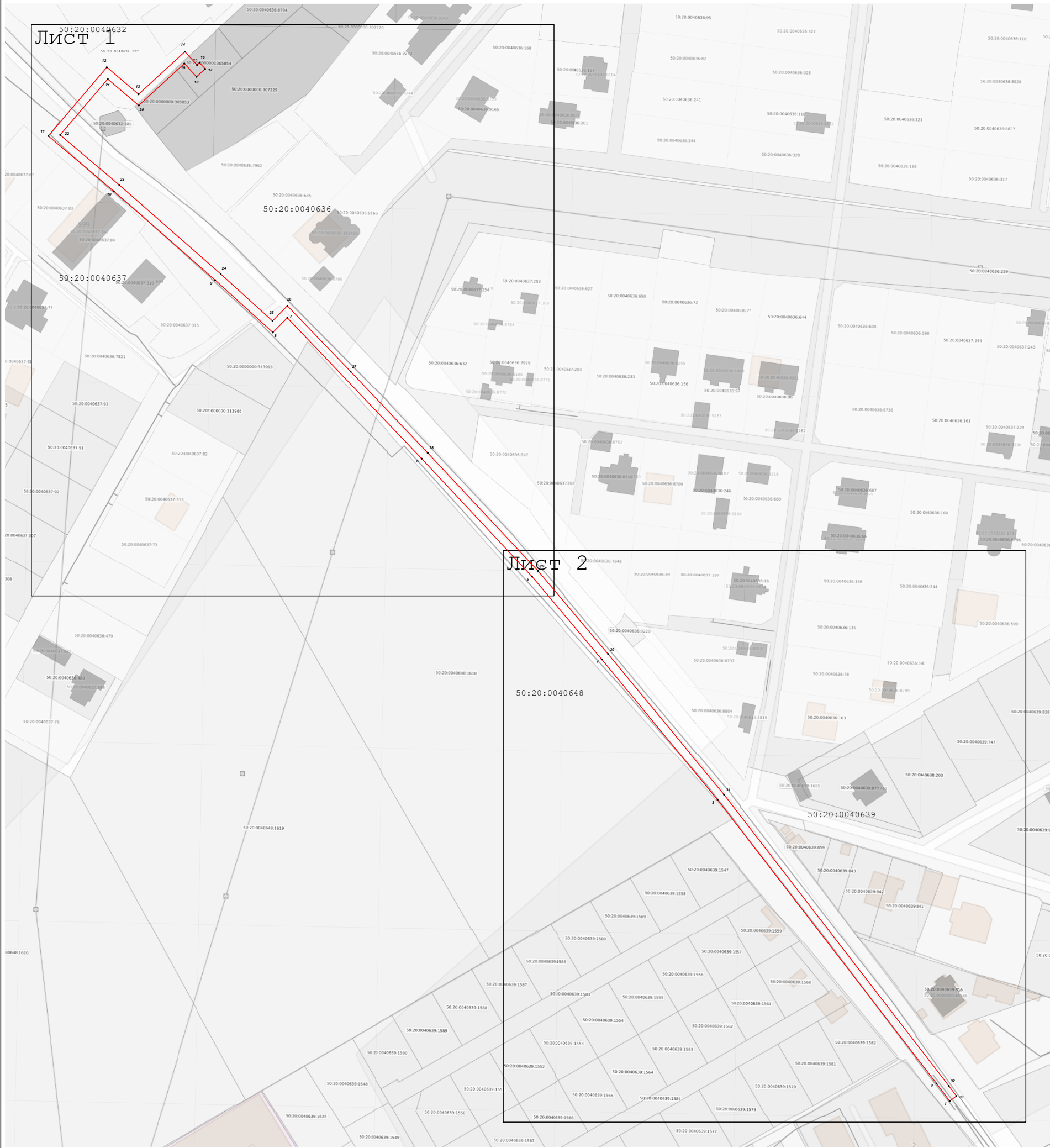
Сведения о местоположении измененных (уточненных) границ объекта

1. Система координат МСК-50, зона 2

## 2. Сведения о характерных точках границ объекта

Обозначение характерных точек границы	Существующие координаты, м		Измененные (уточненные) координаты, м		Метод определения координат характерной точки	Средняя квадратическая погрешность положения характерной точки (Mt), м	Описание обозначения точки на местности (при наличии)
	X	Y	X	Y			
1	2	3	4	5	6	7	8
—	—	—	—	—	—	—	—
3. Сведения о характерных точках части (частей) границы объекта							
1	2	3	4	5	6	7	8
—	—	—	—	—	—	—	—

Раздел 4  
План границ объекта



Масштаб 1:2 000

Используемые условные знаки и обозначения:

- Граница зоны
- Обозначение границы земельного участка, сведения о котором содержится в ЕГРН
- Обозначение границы кадастрового квартала по сведениям ЕГРН
- Характерная точка границы зоны
- Кадастровый номер квартала
- Кадастровый номер земельного участка

50:09:0020201

50:09:0020201:66

Подпись

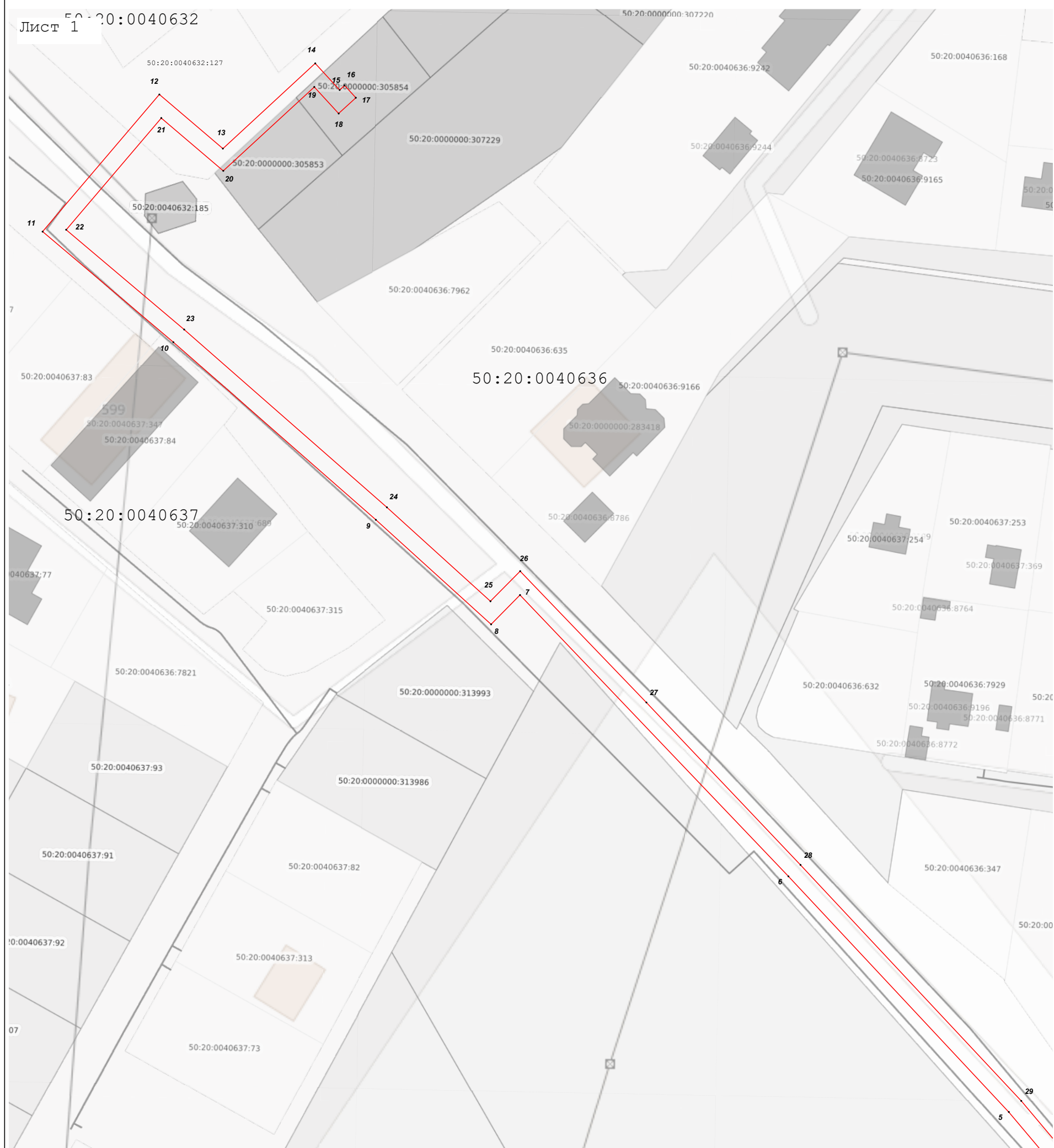


Дата « 13 » ноября 20 25 г.

Место для оттиска печати (при наличии) лица, составившего описание местоположения границ объекта

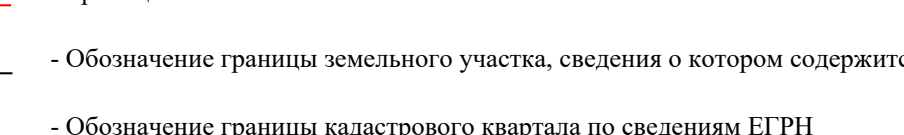
### План границ объекта

Лист 1 20:0040632



**Масштаб 1:1 000**

**Используемые условные знаки и обозначения:**

- 
- Diagram illustrating the structure of a cadastral map with various boundary lines and points labeled with text:
- Граница зоны
  - Обозначение границы земельного участка, сведения о котором содержится в ЕГРН
  - Обозначение границы кадастрового квартала по сведениям ЕГРН
  - Характерная точка границы зоны
  - Кадастровый номер квартала
  - Кадастровый номер земельного участка

Подпись \_\_\_\_\_ Дата « 13 » ноября 20 25 г.

Место для оттиска печати (при наличии) лица, составившего описание местоположения границ объекта

Раздел 4  
План границ объекта



Используемые условные знаки и обозначения:

- Граница зоны
- Обозначение границы земельного участка, сведения о котором содержится в ЕГРН
- Обозначение границы кадастрового квартала по сведениям ЕГРН
- Характерная точка границы зоны
- Кадастровый номер квартала
- Кадастровый номер земельного участка

50:09:0020201

50:09:0020201:66

Подпись



Дата « 13 » ноября 20 25 г.

Место для оттиска печати (при наличии) лица, составившего описание местоположения границ объекта