



**АДМИНИСТРАЦИЯ  
ОДИНЦОВСКОГО ГОРОДСКОГО ОКРУГА  
МОСКОВСКОЙ ОБЛАСТИ**

**ПОСТАНОВЛЕНИЕ  
от 29.12.2025 № 8509**

об установлении публичного сервитута в порядке главы V.7. Земельного кодекса Российской Федерации по адресу (местоположение): Московская область, Одинцовский городской округ, с. Немчиновка в пользу Акционерного общества «Мособлгаз» в целях размещения существующего объекта системы газоснабжения и его неотъемлемых технологических частей

В соответствии с Земельным кодексом Российской Федерации, Федеральным законом от 20.03.2025 № 33-ФЗ «Об общих принципах организации местного самоуправления в единой системе публичной власти», Законом Московской области № 23/96-ОЗ «О регулировании земельных отношений в Московской области», руководствуясь Уставом Одинцовского городского округа Московской области, учитывая ходатайство Акционерного общества «Мособлгаз» (ИНН: 5032292612, ОГРН: 1175024034734, адрес юридического лица: 143082, Московская область, г. Одинцово, д. Раздоры, км 1-й (Рублево-Успенское шоссе тер.), д. 1, к. Б, кабинет 901) от 28.11.2025 № P001-0048198848-105200109,

**ПОСТАНОВЛЯЮ:**

1. Установить публичный сервитут на срок 588 месяцев в отношении земель, государственная собственность на которые не разграничена на территории кадастровых кварталов: 50:20:0010206, 50:20:0010210, в пользу Акционерного общества «Мособлгаз», в целях размещения существующего объекта системы газоснабжения: Сооружение - распределительный газопровод низкого давления, К№ 50:20:0010213:1657, принадлежащее на праве собственности Акционерному обществу «Мособлгаз», о чем в Едином государственном реестре недвижимости 09.09.2020 сделана запись регистрации №

50:20:0010213:1657-50/215/2020-3 и его неотъемлемых технологических частей, в границах в соответствии с приложением к настоящему Постановлению.

Срок, в течение которого использование земель, государственная собственность на которые не разграничена, указанных в абзаце 1 пункта 1 настоящего постановления и (или) расположенных на них объектов недвижимого имущества в соответствии с разрешенным использованием будет невозможно или существенно затруднено (при возникновении таких обстоятельств) в связи с осуществлением сервитута: определяется планами капитального и (или) текущего ремонта, утверждаемыми Акционерным обществом «Мособлгаз» ежегодно в соответствии со Стандартом организации СТО МОГ 9.4-003-2018 «Сети газораспределения и газопотребления. Общие требования к эксплуатации сетей газораспределения и газопотребления», утвержденным приказом Акционерного общества «Мособлгаз» от 27.09.2018 № 511, разработанным согласно Федеральному закону от 21.07.1997 № 116-ФЗ «О промышленной безопасности опасных производственных объектов», а также Техническому регламенту «О безопасности сетей газораспределения и газопотребления», утвержденному Постановлением Правительства Российской Федерации от 29.10.2010 № 870, но не более трех месяцев в отношении земельных участков, предназначенных для жилищного строительства (в том числе индивидуального жилищного строительства), ведения личного подсобного хозяйства, садоводства, огородничества, или одного года в отношении иных земельных участков

Решение об установлении публичного сервитута принимается в соответствии с договором на эксплуатацию инженерных коммуникаций в границах полос отвода автомобильных дорог общего пользования местного значения от 21.11.2024 № 7.

Порядок установления зон с особыми условиями использования территорий и содержание ограничений прав на земельные участки в границах таких зон, в целях размещения газораспределительных сетей, определен Постановлением Правительства Российской Федерации от 20.11.2000 № 878 «Об утверждении Правил охраны газораспределительных сетей».

Акционерное общество «Мособлгаз» обязано: привести земли, государственная собственность на которые не разграничена указанные в абзаце 1 пункта 1 настоящего постановления в состояние, пригодное для использования в соответствии с видом разрешенного использования, в срок не позднее чем 3 месяца после завершения деятельности, для осуществления которой установлен публичный сервитут; направить в Администрацию Одинцовского городского округа Московской области подготовленные в соответствии с приложением к настоящему Постановлению сведения о границах публичного сервитута в электронном виде в течении 3 рабочих дней с момента принятия настоящего Постановления.

2. Администрации в течение 5 рабочих дней направить копию настоящего Постановления в Управление Федеральной службы государственной регистрации, кадастра и картографии по Московской области для внесения сведений об установлении публичного сервитута в отношении земельного участка, указанного в пункте 1 настоящего Постановления, в Единый государственный реестр недвижимости.

3. Администрации в течение 5 рабочих дней разместить настоящее Постановление на официальном информационном сайте администрации - <http://www.odin.ru> в информационно-телекоммуникационной сети «Интернет».

4. Комитету по управлению муниципальным имуществом Администрации Одинцовского городского округа Московской области в течение 5 рабочих дней направить обладателю публичного сервитута копию настоящего Постановления, сведения о лицах,

являющихся правообладателями земельных участков, сведения о лицах, подавших заявления об учете их прав (обременений прав) на земельные участки, способах связи с ними, копии документов, подтверждающих права указанных лиц на земельные участки.

5. Контроль за выполнением настоящего Постановления возложить на заместителя Главы Одинцовского городского округа – начальника Управления правового обеспечения Администрации Одинцовского городского округа Московской области Тесля А.А.

Глава Одинцовского  
городского округа



А.Р. Иванов

## ОПИСАНИЕ МЕСТОПОЛОЖЕНИЯ ГРАНИЦ

**Публичный сервитут объекта «Сооружение: распределительный газопровод низкого давления», кадастровый номер 50:20:0010213:1657**

(наименование объекта, местоположение границ которого описано (далее - объект))

### Раздел 1

Сведения об объекте		
№ п/п	Характеристики объекта	Описание характеристик
1	2	3
1	Местоположение объекта	Московская область, Одинцовский г.о., Немчиновка с
2	Площадь объекта ± величина погрешности определения площади ( $P \pm \Delta P$ )	897 м <sup>2</sup> ± 10 м <sup>2</sup>
3	Иные характеристики объекта	Вид объекта реестра границ: Зона с особыми условиями использования территории Вид объекта по документу: Публичный сервитут объекта «Сооружение: распределительный газопровод низкого давления», кадастровый номер 50:20:0010213:1657 Содержание ограничений использования объектов недвижимости в пределах зоны или территории: Публичный сервитут, для целей размещения линейных объектов системы газоснабжения, их неотъемлемых технологических частей. Срок установления 49 лет. Владелец публичного сервитута: Акционерное Общество «Мособлгаз» (ИНН 5032292612, ОГРН 1175024034734). Адрес: Московская обл. г. Одинцово, д. Раздоры, 1-й км Рублево-Успенского шоссе, д. 1, корп. Б. Электронная почта: info@mosoblgaz.ru

**Раздел 2**

**Сведения о местоположении границ объекта**

<b>1. Система координат</b> МСК-50, зона 2					
<b>2. Сведения о характерных точках границ объекта</b>					
Обозначение характерных точек границ	Координаты, м		Метод определения координат характерной точки	Средняя квадратическая погрешность положения характерной точки (Mt), м	Описание обозначения точки на местности (при наличии)
	X	Y			
1	2	3	4	5	6
1	465 083,47	2 179 005,12	Аналитический метод	0,10	—
2	465 079,76	2 178 999,55	Аналитический метод	0,10	—
3	465 083,09	2 178 997,34	Аналитический метод	0,10	—
4	465 084,64	2 178 999,66	Аналитический метод	0,10	—
5	465 088,70	2 178 997,09	Аналитический метод	0,10	—
6	465 108,48	2 178 954,98	Аналитический метод	0,10	—
7	465 118,44	2 178 935,63	Аналитический метод	0,10	—
8	465 117,75	2 178 935,31	Аналитический метод	0,10	—
9	465 119,44	2 178 931,68	Аналитический метод	0,10	—
10	465 124,12	2 178 933,87	Аналитический метод	0,10	—
11	465 120,20	2 178 940,51	Аналитический метод	0,10	—
12	465 112,08	2 178 956,71	Аналитический метод	0,10	—
13	465 091,91	2 178 999,79	Аналитический метод	0,10	—
1	465 083,47	2 179 005,12	Аналитический метод	0,10	—
14	465 161,61	2 178 597,98	Аналитический метод	0,10	—
15	465 161,94	2 178 591,71	Аналитический метод	0,10	—
16	465 164,05	2 178 591,60	Аналитический метод	0,10	—
17	465 164,11	2 178 561,28	Аналитический метод	0,10	—
18	465 168,11	2 178 561,26	Аналитический метод	0,10	—
19	465 168,08	2 178 595,39	Аналитический метод	0,10	—
20	465 166,73	2 178 595,53	Аналитический метод	0,10	—
21	465 166,78	2 178 619,46	Аналитический метод	0,10	—
22	465 167,72	2 178 672,06	Аналитический метод	0,10	—
23	465 167,67	2 178 691,04	Аналитический метод	0,10	—
24	465 169,67	2 178 691,08	Аналитический метод	0,10	—
25	465 169,59	2 178 695,08	Аналитический метод	0,10	—
26	465 163,66	2 178 694,95	Аналитический метод	0,10	—
27	465 163,72	2 178 672,09	Аналитический метод	0,10	—
28	465 162,78	2 178 619,50	Аналитический метод	0,10	—
29	465 162,74	2 178 598,02	Аналитический метод	0,10	—
14	465 161,61	2 178 597,98	Аналитический метод	0,10	—
<b>3. Сведения о характерных точках части (частей) границы объекта</b>					
1	2	3	4	5	6
—	—	—	—	—	—

## Раздел 3

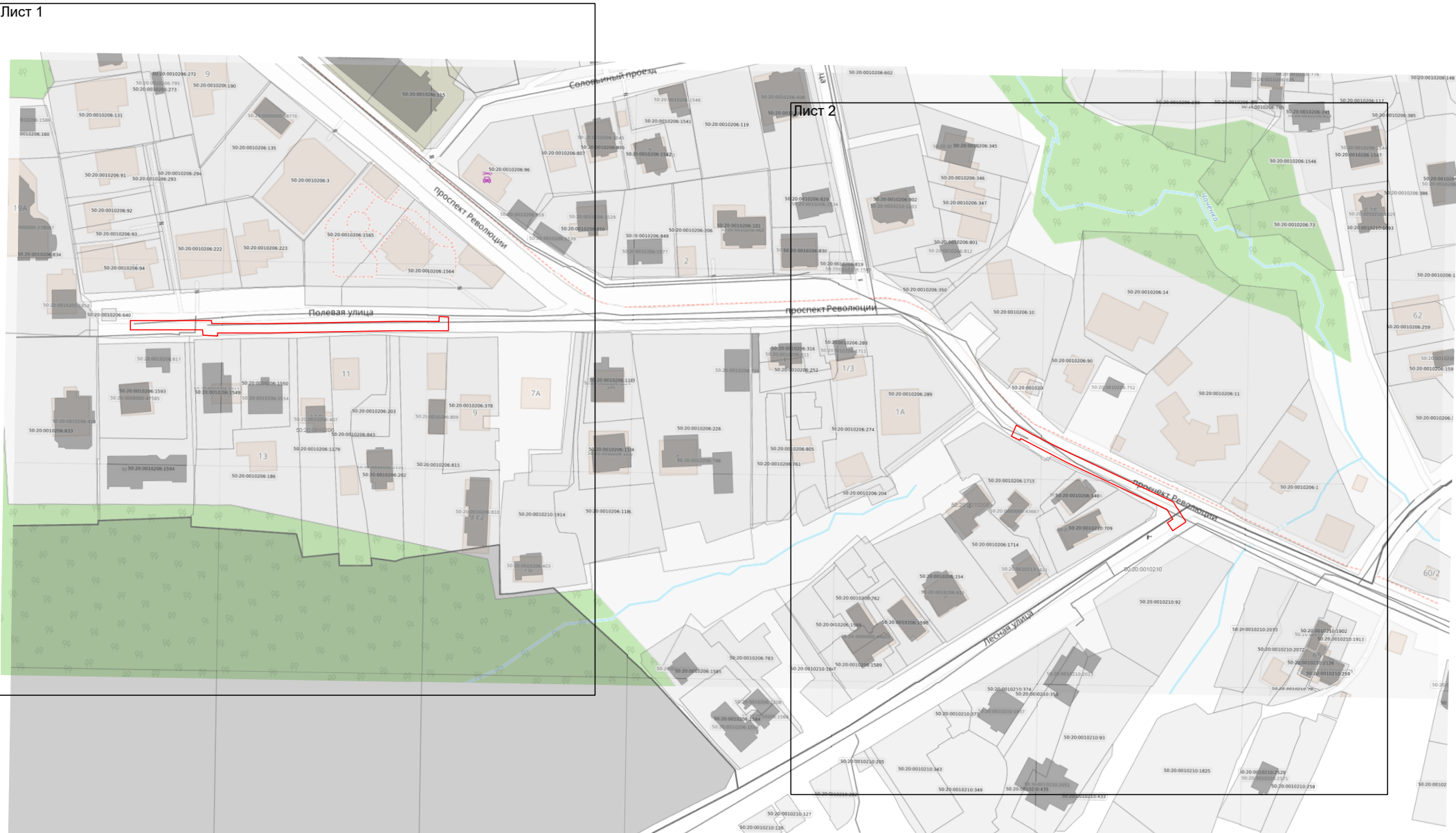
Сведения о местоположении измененных (уточненных) границ объекта

1. Система координат МСК-50, зона 2

## 2. Сведения о характерных точках границ объекта

Обозначение характерных точек границы	Существующие координаты, м		Измененные (уточненные) координаты, м		Метод определения координат характерной точки	Средняя квадратическая погрешность положения характерной точки (Mt), м	Описание обозначения точки на местности (при наличии)
	X	Y	X	Y			
1	2	3	4	5	6	7	8
—	—	—	—	—	—	—	—
3. Сведения о характерных точках части (частей) границы объекта							
1	2	3	4	5	6	7	8
—	—	—	—	—	—	—	—

Раздел 4  
План границ объекта



Используемые условные знаки и обозначения:

- граница зоны
- граница кадастрового квартала по сведениям ЕГРН
- граница земельного участка по сведения ЕГРН

Подпись \_\_\_\_\_ Дата « 20 » ноября 20 25 г.

Место для оттиска печати (при наличии) лица, составившего описание местоположения границ объекта

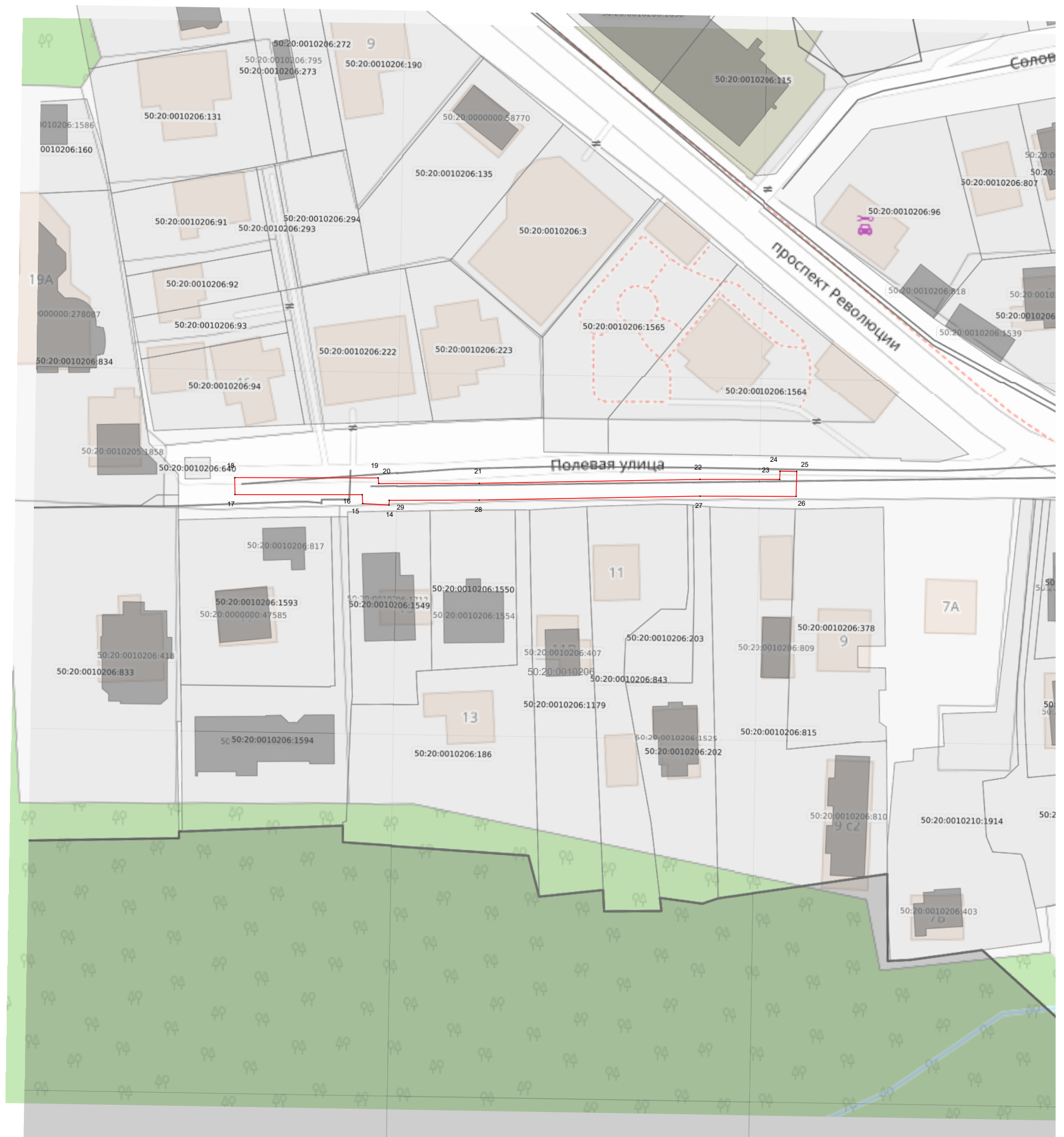


## Раздел 4

---

### План границ объекта

Лист 1



**Масштаб 1:1 000**

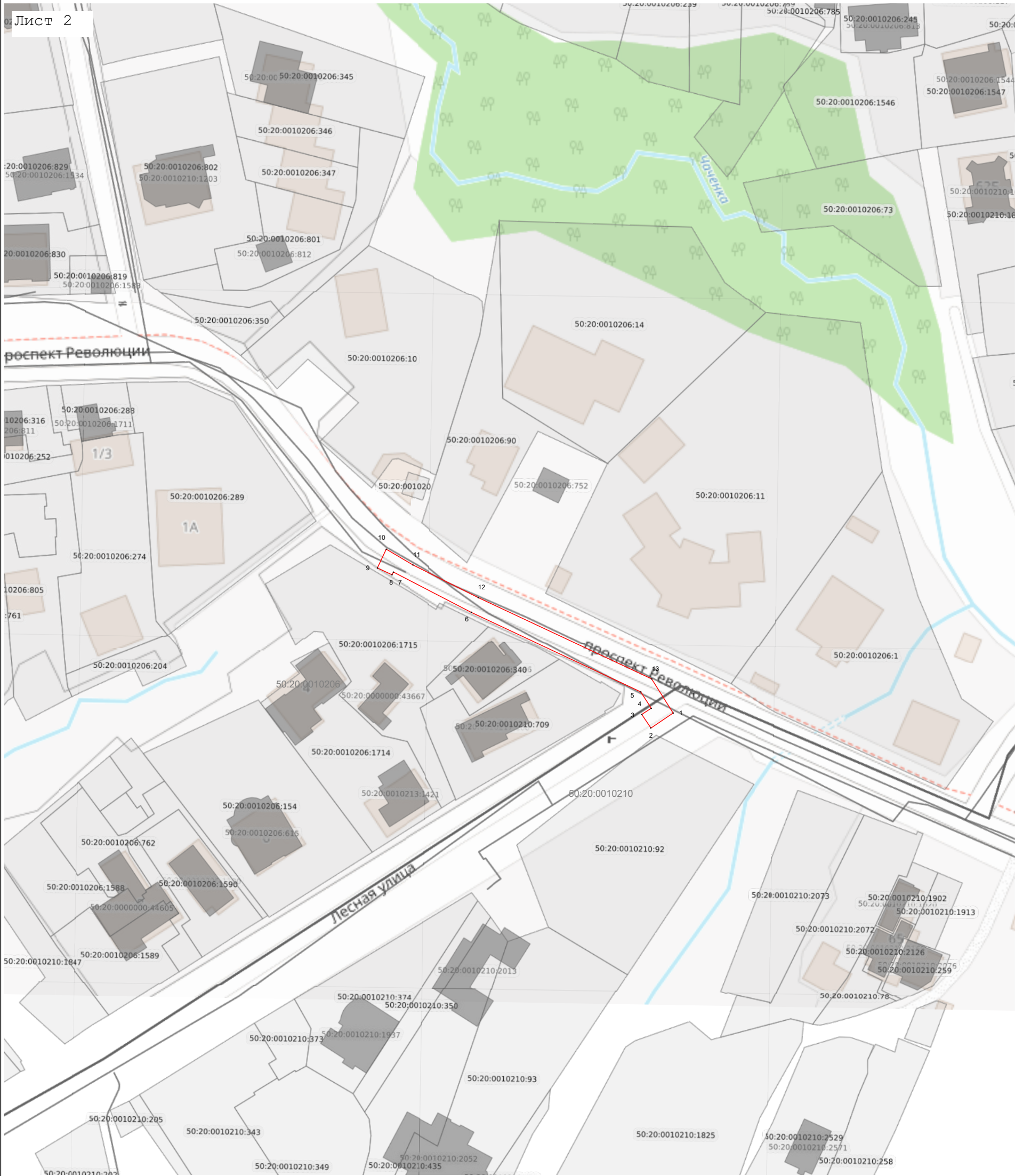
**Используемые условные знаки и обозначения:**

- 7 - характеристная точка границы зоны
- граница зоны
- граница кадастрового квартала по сведениям ЕГРН
- граница земельного участка по сведения ЕГРН

Подпись \_\_\_\_\_ Дата « 20 » ноября 20 25 г.

Место для оттиска печати (подписи) лица, составившего описание местоположения границ объекта

Раздел 4  
План границ объекта



Используемые условные знаки и обозначения:

- 7 - характерная точка границы зоны
- граница зоны
- граница кадастрового квартала по сведениям ЕГРН
- граница земельного участка по сведениям ЕГРН

Подпись \_\_\_\_\_ Дата « 20 » ноября 20 25 г.

Место для оттиска печати (при наличии) лица, составившего описание местоположения границ объекта

