



**АДМИНИСТРАЦИЯ  
ОДИНЦОВСКОГО ГОРОДСКОГО ОКРУГА  
МОСКОВСКОЙ ОБЛАСТИ**

**ПОСТАНОВЛЕНИЕ  
от 12.01.2026 № 9**

об установлении публичного сервитута в порядке главы V.7. Земельного кодекса Российской Федерации по адресу (местоположение): Московская область, Одинцовский городской округ, д. Полушкино в пользу Акционерного общества «Мособлгаз» в целях размещения линейных объектов системы газоснабжения

В соответствии с Земельным кодексом Российской Федерации, Федеральным законом от 20.03.2025 № 33-ФЗ «Об общих принципах организации местного самоуправления в единой системе публичной власти», Законом Московской области № 23/96-ОЗ «О регулировании земельных отношений в Московской области», руководствуясь Уставом Одинцовского городского округа Московской области, учитывая ходатайство Акционерного общества «Мособлгаз» (ИНН: 5032292612, ОГРН: 1175024034734, адрес юридического лица: 143082, Московская область, г. Одинцово, д. Раздоры, км 1-й (Рублево-Успенское шоссе тер.), д. 1, К. Б, кабинет 901) от 05.12.2025 № P001-8312869498-105414453,

**ПОСТАНОВЛЯЮ:**

1. Установить публичный сервитут на срок 120 месяцев в отношении в отношении части земельного участка с кадастровым номером 50:20:0000000:304665, в пользу Акционерного общества «Мособлгаз», в целях строительства, реконструкции, эксплуатации линейных объектов системы газоснабжения - «Газопровод высокого давления  $P \leq 1,2$  МПа, газопровод среднего давления  $P \leq 0,3$  МПа, газопровод низкого давления  $P \leq 0,005$  МПа с установкой газорегуляторного пункта по адресу: Московская область, Одинцовский г. о., д. Полушкино. Догазификация населенного пункта - д. Полушкино», в границах в соответствии с приложением к настоящему Постановлению.

Срок, в течение которого использование части земельного участка, указанного в абзаце 1 пункта 1 настоящего постановления и (или) расположенных на них объектов недвижимого имущества в соответствии с их разрешенным использованием будет невозможно или существенно затруднено (при возникновении таких обстоятельств) в связи с осуществлением сервитута: 3 (три) месяца.

Решение об установлении публичного сервитута принимается в соответствии с Перечнем поручений по реализации Послания Президента Федеральному Собранию, утвержденным Президентом Российской Федерации от 02.05.2021 № Пр-753; договором на прокладку инженерных коммуникаций в границах полосы отвода автомобильной дороги общего пользования регионального или межмуниципального значения а/д «Можайское шоссе - Полушкино», IV тех кат, код дороги 3200255, вдоль км 1+660 – км 2+015 (лево), вдоль км 2+070 – км 3+000 (право), пересечение км 1+660, км 2+015, км 2+720 от 28.07.2025 № 99531417; договором о подключении (технологическом присоединении) газоиспользующего оборудования к сети газораспределения в рамках догазификации от 07.12.2022 № 03/12873-Д27345-22.

Акционерное общество «Мособлгаз»: обязано привести часть земельного участка, указанного в абзаце 1 пункта 1 постановления в состояние, пригодное для использования в соответствии с видом разрешенного использования, в срок не позднее чем 3 месяца после завершения деятельности, для осуществления которой установлен публичный сервитут; направить в Администрацию Одинцовского городского округа Московской области подготовленные в соответствии с приложением к настоящему Постановлению сведения о границах публичного сервитута в электронном виде в течение 3 рабочих дней с момента принятия настоящего Постановления.

2. Администрации в течение 5 рабочих дней направить копию настоящего Постановления в Управление Федеральной службы государственной регистрации, кадастра и картографии по Московской области для внесения сведений об установлении публичного сервитута в отношении земельного участка, указанного в пункте 1 настоящего Постановления, в Единый государственный реестр недвижимости.

3. Администрации в течение 5 рабочих дней разместить настоящее Постановление на официальном информационном сайте администрации - <http://www.odin.ru> в информационно-телекоммуникационной сети «Интернет».

4. Комитету по управлению муниципальным имуществом Администрации Одинцовского городского округа Московской области в течение 5 рабочих дней направить обладателю публичного сервитута копию настоящего Постановления, сведения о лицах, являющихся правообладателями земельных участков, сведения о лицах, подавших заявления об учете их прав (обременений прав) на земельные участки, способах связи с ними, копии документов, подтверждающих права указанных лиц на земельные участки.

5. Контроль за выполнением настоящего Постановления возложить на заместителя Главы Одинцовского городского округа – начальника Управления правового обеспечения Администрации Одинцовского городского округа Московской области Тесля А.А.

Исполняющий  
обязанности Главы  
Одинцовского  
городского округа



М. А. Пайсов

**ГРАФИЧЕСКОЕ ОПИСАНИЕ**  
**местоположения границ населенных пунктов, территориальных**  
**зон, особо охраняемых природных территорий, зон с особыми**  
**условиями использования территории**

*Публичный сервитут объекта "Газопровод высокого давления  $P \leq 1,2$  МПа, газопровод среднего давления  $P \leq 0,3$  МПа, газопровод низкого давления  $P \leq 0,005$  МПа с установкой газорегуляторного пункта по адресу: Московская область, Одинцовский г.о., д. Полушкино. Догазификация населенного пункта - д. Полушкино"*

(наименование объекта, местоположение границ которого описано (далее - объект)

**Раздел 1**

Сведения об объекте		
№ п/п	Характеристики объекта	Описание характеристик
1	2	3
1	Местоположение объекта	Московская область, город Одинцово, деревня Полушкино.
2	Площадь объекта $\pm$ величина погрешности определения площади ( $P \pm \Delta P$ )	$383 \pm 7 \text{ м}^2$
3	Иные характеристики объекта	<p>Вид объекта реестра границ: Зона с особыми условиями использования территории.</p> <p>Вид или наименование публичного сервитута по документу: Публичный сервитут объекта "Газопровод высокого давления <math>P \leq 1,2</math> МПа, газопровод среднего давления <math>P \leq 0,3</math> МПа, газопровод низкого давления <math>P \leq 0,005</math> МПа с установкой газорегуляторного пункта по адресу: Московская область, Одинцовский г.о., д. Полушкино. Догазификация населенного пункта - д. Полушкино"</p> <p>Орган, принявший решение об установлении публичного сервитута: Администрация Одинцовского городского округа Московской области</p> <p>Цель установления публичного сервитута: Публичный сервитут для целей строительства, реконструкции, эксплуатации, капитального ремонта линейных объектов системы газоснабжения, их неотъемлемых технологических частей.</p> <p>Обладатель публичного сервитута: Юридическое лицо, зарегистрированное в Российской Федерации Акционерное общество "Мособлгаз" (ИНН: 5032292612, ОГРН: 1175024034734, адрес эл. почты: info@mosoblغاز.ru, почтовый адрес: Московская область, город Одинцово, деревня Раздоры, километр 1-й (Рублёво-Успенского шоссе тер.), дом 1, корпус Б).</p>



**Раздел 2**

**Сведения о местоположении границ объекта**

<b>1. Система координат</b> МСК-50, зона 2					
<b>2. Сведения о характерных точках границ объекта</b>					
Обозначение характерных точек границ	Координаты, м		Метод определения координат характерной точки	Средняя квадратическая погрешность положения характерной точки (Mt), м	Описание обозначения точки на местности (при наличии)
	X	Y			
1	2	3	4	5	6
<b>Зона ОУ1</b>					
1	450 985,00	2 129 308,60	Аналитический метод	0,10	—
2	450 976,49	2 129 326,71	Аналитический метод	0,10	—
3	450 972,82	2 129 325,12	Аналитический метод	0,10	—
4	450 981,33	2 129 307,00	Аналитический метод	0,10	—
1	450 985,00	2 129 308,60	Аналитический метод	0,10	—
<b>Зона ОУ2</b>					
5	450 859,23	2 129 282,84	Аналитический метод	0,10	—
6	450 868,24	2 129 300,71	Аналитический метод	0,10	—
7	450 866,42	2 129 301,54	Аналитический метод	0,10	—
8	450 857,23	2 129 306,43	Аналитический метод	0,10	—
9	450 831,47	2 129 322,53	Аналитический метод	0,10	—
10	450 831,32	2 129 322,62	Аналитический метод	0,10	—
11	450 829,61	2 129 323,65	Аналитический метод	0,10	—
12	450 851,21	2 129 308,96	Аналитический метод	0,10	—
13	450 855,60	2 129 306,28	Аналитический метод	0,10	—
14	450 864,21	2 129 301,60	Аналитический метод	0,10	—
15	450 855,65	2 129 284,62	Аналитический метод	0,10	—
16	450 857,30	2 129 283,74	Аналитический метод	0,10	—
17	450 857,85	2 129 283,47	Аналитический метод	0,10	—
5	450 859,23	2 129 282,84	Аналитический метод	0,10	—
<b>Зона ОУ3</b>					
18	450 706,56	2 129 394,95	Аналитический метод	0,10	—
19	450 730,14	2 129 380,97	Аналитический метод	0,10	—
20	450 755,92	2 129 367,40	Аналитический метод	0,10	—
21	450 727,36	2 129 383,81	Аналитический метод	0,10	—
22	450 727,10	2 129 383,96	Аналитический метод	0,10	—
18	450 706,56	2 129 394,95	Аналитический метод	0,10	—
<b>Зона ОУ4</b>					
23	450 298,54	2 129 549,66	Аналитический метод	0,10	—
24	450 288,15	2 129 552,84	Аналитический метод	0,10	—
25	450 287,74	2 129 552,96	Аналитический метод	0,10	—
26	450 248,21	2 129 563,26	Аналитический метод	0,10	—
27	450 247,89	2 129 563,33	Аналитический метод	0,10	—
28	450 197,69	2 129 574,68	Аналитический метод	0,10	—
29	450 188,86	2 129 576,79	Аналитический метод	0,10	—
30	450 191,74	2 129 576,07	Аналитический метод	0,10	—
31	450 215,69	2 129 569,86	Аналитический метод	0,10	—
32	450 234,03	2 129 565,41	Аналитический метод	0,10	—
33	450 245,83	2 129 562,90	Аналитический метод	0,10	—
34	450 262,65	2 129 558,26	Аналитический метод	0,10	—
23	450 298,54	2 129 549,66	Аналитический метод	0,10	—
<b>Зона ОУ5</b>					
35	450 177,86	2 129 579,41	Аналитический метод	0,10	—
36	450 177,08	2 129 579,60	Аналитический метод	0,10	—
37	450 133,22	2 129 590,07	Аналитический метод	0,10	—
38	450 133,04	2 129 590,11	Аналитический метод	0,10	—

**Раздел 2**

<b>Сведения о местоположении границ объекта</b>					
<b>1</b>	<b>2</b>	<b>3</b>	<b>4</b>	<b>5</b>	<b>6</b>
39	450 070,83	2 129 603,79	Аналитический метод	0,10	—
40	450 070,89	2 129 603,77	Аналитический метод	0,10	—
41	450 132,87	2 129 589,11	Аналитический метод	0,10	—
42	450 156,00	2 129 583,16	Аналитический метод	0,10	—
43	450 160,87	2 129 582,16	Аналитический метод	0,10	—
44	450 164,37	2 129 581,61	Аналитический метод	0,10	—
45	450 177,06	2 129 579,55	Аналитический метод	0,10	—
35	450 177,86	2 129 579,41	Аналитический метод	0,10	—
<b>3. Сведения о характерных точках части (частей) границы объекта</b>					
<b>1</b>	<b>2</b>	<b>3</b>	<b>4</b>	<b>5</b>	<b>6</b>
—	—	—	—	—	—

## Раздел 3

**Сведения о местоположении измененных (уточненных) границ объекта**

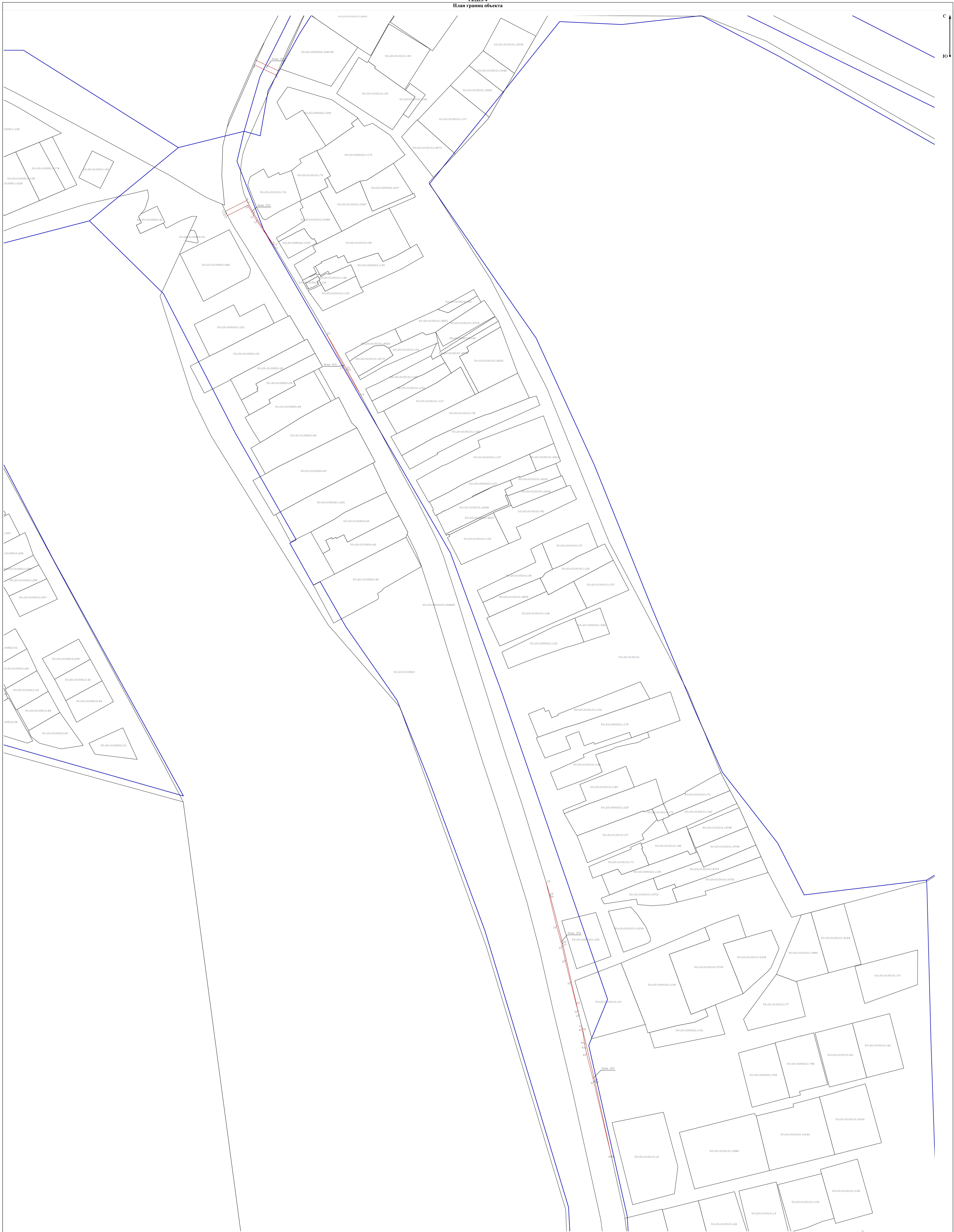
1. Система координат МСК-50, зона 2

## 2. Сведения о характерных точках границ объекта

Обозначение характерных точек границы	Существующие координаты, м		Измененные (уточненные) координаты, м		Метод определения координат характерной точки	Средняя квадратическая погрешность положения характерной точки (Mt), м	Описание обозначения точки на местности (при наличии)
	X	Y	X	Y			
1	2	3	4	5	6	7	8
—	—	—	—	—	—	—	—
3. Сведения о характерных точках части (частей) границы объекта							
1	2	3	4	5	6	7	8
—	—	—	—	—	—	—	—



Раздел 4  
План границ объекта



Масштаб 1:1 000

Используемые условные знаки и обозначения:

- граница публичного сервитута
- часть границ, сведения ЕПРН о которой позволяют однозначно определить ее положение на местности
- границы кадастрового квартала
- кадастровый номер земельного участка
- номер кадастрового квартала
- точка, сведения о которой позволяют однозначно определить ее местоположение

Зона с ОУП - Обозначение зоны с особыми условиями использования территории - публичного сервитута в пользу Акционерного общества "Мособлгаз"

Подпись \_\_\_\_\_ Дата « 4 » декабря 20 25 г.

Место для отрисовки печати (при наличии) лица, составившего описание местоположения границ объекта

