

РЕШЕНИЕ

СОВЕТА ДЕПУТАТОВ СЕЛЬСКОГО ПОСЕЛЕНИЯ ЧАСЦОВСКОЕ ОДИНЦОВСКОГО МУНИЦИПАЛЬНОГО РАЙОНА МОСКОВСКОЙ ОБЛАСТИ

от 09.10.2018 № 2/57

О внесении изменений в решение Совета депутатов сельского поселения Часцовское от 23.03.2018 № 5/48 «О налоге на имущество физических лиц на территории сельского поселения Часцовское Одинцовского муниципального района Московской области»

Руководствуясь Федеральными законами от 06.10.2003 г. № 131-ФЗ «Об общих принципах организации местного самоуправления в Российской Федерации», от 03.08.2018 № 334-ФЗ «О внесении изменений в статью 52 части первой и часть вторую

Налогового кодекса Российской Федерации», главой 32 «Налог на имущество физических лиц» части второй Налогового кодекса Российской Федерации, письмом ФКУ Администрации Одинцовского муниципального района Московской области от 03.10.2018 № 155-О1сх-5753, Совет депутатов сельского поселения Часцовское Одинцовского муниципального района Московской области РЕШИЛ:

1. Внести в решение Совета депутатов сельского поселения Часцовское от 23.03.2018 № 5/48 «О налоге на имущество физических лиц на территории сельского поселения Часцовское Одинцовского муниципального района Московской области» следующие изменения:

1.1. В пункте 5.1. части 5:
1.1.1. подпункт 5.1.1 изложить в следующей редакции:
«5.1.1. Жилых домов, частей жилых домов, квартир, частей квартир, комнат – 0,1 процента»;
1.1.2. подпункт 5.1.5 изложить в следующей редакции:
«5.1.5. Гаражи и машино-места, в том числе расположенных в объектах налогообложения, указанных в пункте 5.2. части 5 настоящего решения, – 0,3 процента».

2. Опубликовать настоящее решение в официальных средствах массовой информации Одинцовского муниципального района Московской области и разместить на официальном сайте

администрации сельского поселения Часцовское Одинцовского муниципального района Московской области в сети «Интернет».

3. Настоящее решение вступает в силу с момента его опубликования и распространяется на правоотношения, возникшие с 01.01.2017 г.

4. Контроль за исполнением настоящего решения возложить на заместителя руководителя администрации сельского поселения Часцовское Исхаджиеву Е.А.

Глава сельского поселения Часцовское
П.М. Новиков

РЕШЕНИЕ

СОВЕТА ДЕПУТАТОВ СЕЛЬСКОГО ПОСЕЛЕНИЯ ЧАСЦОВСКОЕ ОДИНЦОВСКОГО МУНИЦИПАЛЬНОГО РАЙОНА МОСКОВСКОЙ ОБЛАСТИ

от 09.10.2018 № 3/57

О внесении изменений в Положение о статусе депутата Совета депутатов сельского поселения Часцовское Одинцовского муниципального района Московской области, утвержденного решением Совета депутатов сельского поселения Часцовское от 10.03.2010 № 7/7

В соответствии с Федеральным законом от 06.10.2003 г. № 131-ФЗ «Об общих принципах организации местного самоуправления в Российской Федерации», Уставом сельского поселения Часцовское, проектом Одинцовской городской прокуратуры от 25.07.2018 № 5-166в-2018 на решение Совета депутатов сель-

ского поселения Часцовское от 10.03.2010 № 7/7 «Об утверждении Положения о статусе депутата Совета депутатов сельского поселения Часцовское Одинцовского муниципального района Московской области», в целях приведения нормативных правовых актов сельского поселения Часцовское в соответствие с действующим законодательством, Совет депутатов сельского поселения Часцовское Одинцовского муниципального района Московской области

РЕШИЛ:

1. Внести в Положение о статусе депутата Совета депутатов сельского поселения Часцовское Одинцовского муниципального района Московской области, утвержденное решением

Совета депутатов сельского поселения Часцовское от 10.03.2010 № 7/7, следующее изменение:

1.1. Часть 2 статьи 8 изложить в следующей редакции:
«2. По вопросам осуществления своих полномочий личный прием депутата должностными лицами органов государственной власти, органов местного самоуправления Московской области, руководителями организаций, предприятий и учреждений независимо от их организационно-правовых форм, руководителями общественных объединений, расположенных на территории сельского поселения Часцовское, осуществляется в соответствии со статьей 15 Федерального закона от 02.05.2006 № 59-ФЗ «О порядке рассмотрения обращений граждан Российской Федерации».

2. Опубликовать настоящее решение в официальных средствах массовой информации Одинцовского муниципального района Московской области и разместить на официальном сайте администрации сельского поселения Часцовское в информационно-телекоммуникационной сети «Интернет».

4. Настоящее решение вступает в силу с момента его принятия.

5. Контроль за исполнением настоящего решения возложить на главу сельского поселения Часцовское Новикова П.М.

Глава сельского поселения Часцовское
П.М. Новиков

РЕШЕНИЕ

СОВЕТА ДЕПУТАТОВ СЕЛЬСКОГО ПОСЕЛЕНИЯ ГОРСКОЕ ОДИНЦОВСКОГО МУНИЦИПАЛЬНОГО РАЙОНА МОСКОВСКОЙ ОБЛАСТИ

от 09.10.2018 № 2/45

О внесении изменений в Решение Совета депутатов сельского поселения Горское от 06.11.2014 г. №3/3 «О налоге на имущество физических лиц на территории сельского поселения Горское Одинцовского муниципального района Московской области и признании утратившим силу Решения Совета депутатов сельского поселения Горское №2/58 от 22.11.2015 г.» (с изменениями и дополнениями)

В соответствии с главой 32 «Налог на имущество физических лиц» Налогового кодекса Российской Федерации, Федеральным законом от 03.08.2018 № 334-ФЗ «О внесении изменений в статью 52 части первой и часть вторую Налогового кодекса

Российской Федерации», Федеральным законом от 06.10.2003 г. № 131-ФЗ «Об общих принципах организации местного самоуправления в Российской Федерации», Уставом сельского поселения Горское Одинцовского муниципального района Московской области и в целях приведения нормативных правовых актов сельского поселения Горское в соответствие с действующим законодательством, Совет депутатов сельского поселения Горское РЕШИЛ:

1. Внести изменения в Решение Совета депутатов сельского поселения Горское от 06.11.2014 г. №3/3 «О налоге на имущество физических лиц на территории сельского поселения Горское Одинцовского муниципального района Московской области и признании утратившим силу Решения Совета депутатов сельского

поселения Горское №2/58 от 22.11.2015 г. (с изменениями и дополнениями) от 23.06.2016 № 9/20) следующие изменения:

1.1. Подпункт 2.1.1. пункта 2 Решения читать в новой редакции:
«2.1.1. Квартира, часть квартиры, комната – 0,1 процент»;
1.2. Подпункт 2.1.2. пункта 2 Решения читать в новой редакции:
«2.1.2. Жилой дом, часть жилого дома – 0,3 процента»;
1.3. Подпункт 2.1.5. пункта 2 Решения читать в новой редакции:
«2.1.5. Гаражи и машино-места, в том числе расположенные в объектах налогообложения, указанных в подпункте 2.2. настоящего пункта – 0,3 процента».

4. Установить, что настоящее Решение распространяется на правоотношения, возникшие с 01.01.2017 г.

5. Опубликовать настоящее решение в средствах массовой информации Одинцовского муниципального района Московской области и разместить в сети интернет на официальном сайте администрации сельского поселения Горское Одинцовского муниципального района Московской области.

6. Контроль за исполнением настоящего решения возложить на руководителя администрации сельского поселения Горское Одинцовского муниципального района Московской области А.Е.Кима.

Глава сельского поселения Горское
Н.Е.Исайкина

РЕШЕНИЕ

СОВЕТА ДЕПУТАТОВ ГОРОДСКОГО ПОСЕЛЕНИЯ ГОЛИЦЫНО ОДИНЦОВСКОГО МУНИЦИПАЛЬНОГО РАЙОНА МОСКОВСКОЙ ОБЛАСТИ

от 08.10.2018 года № 5/6

Об инициативе объединения территорий городских поселений Большие Вяземы, Голицыно, Заречье, Кубинка, Лесной Городок, Новоивановское, Одиночно, сельских поселений Барвихинское, Горское, Ершовское, Жаворонковское, Захаровское, Назарьевское, Никольское, Успенское, Часцовское Одинцовского муниципального района Московской области и территории городского округа Звенигород Московской области в единое муниципальное образование и о проведении публичных слушаний

Руководствуясь Федеральным законом от 06.10.2003 г. № 131-ФЗ «Об общих принципах организации местного самоуправления в Российской Федерации», Уставом городского поселения Голицыно Одинцовского муниципального района Московской области, Положением о порядке организации и проведения публичных слушаний в городском поселении Голицыно Одинцовского муниципального района Московской области, утвержденным решением Совета депутатов городского поселения Голицыно Одинцовского муниципального района от

27.05.2014 № 7/2, Совет депутатов городского поселения Голицыно

РЕШИЛ:

1. Выступить с инициативой об объединении территорий городских поселений Большие Вяземы, Голицыно, Заречье, Кубинка, Лесной Городок, Новоивановское, Одиночно, сельских поселений Барвихинское, Горское, Ершовское, Жаворонковское, Захаровское, Назарьевское, Никольское, Успенское, Часцовское Одинцовского муниципального района Московской области и территории городского округа Звенигород Московской области в единое муниципальное образование.

2. Назначить и провести на территории городского поселения Голицыно публичные слушания по вопросу об объединении территорий городских поселений Большие Вяземы, Голицыно, Заречье, Кубинка, Лесной Городок, Новоивановское, Одиночно, сельских поселений Барвихинское, Горское, Ершовское, Жаворонковское, Захаровское, Назарьевское, Никольское, Успенское, Часцовское Одинцовского муниципального района Московской области и территории городского округа Звенигород Московской

области в единое муниципальное образование (далее – публичные слушания).

Дата и время проведения: 13.11.2018 в 17.00.
Место проведения: по адресу: Московская область, Одинцовский район, город Голицыно, Пролетарский проспект, д. 27 (здание МБУ «Культурно-досуговый центр «Октябрь»).

3. Инициатор проведения публичных слушаний – Совет депутатов городского поселения Голицыно Одинцовского муниципального района Московской области.

4. Назначить ответственным за организацию и проведение публичных слушаний заместителя руководителя Администрации городского поселения Голицыно А.Ю.Фролова.

5. Предложить и замечания от заинтересованных лиц по вопросу об объединении территорий городских поселений Большие Вяземы, Голицыно, Заречье, Кубинка, Лесной Городок, Новоивановское, Одиночно, сельских поселений Барвихинское, Горское, Ершовское, Жаворонковское, Захаровское, Назарьевское, Никольское, Успенское, Часцовское Одинцовского муниципального района Московской области и территории городского округа Звенигород Московской области в единое муниципальное образование.

6. Опубликовать настоящее решение в газете Одинцовского муниципального района Московской области «Новые рубежи» и разместить на официальном сайте органов местного самоуправления городского поселения Голицыно в информационно-телекоммуникационной сети Интернет.

7. Настоящее решение вступает в силу со дня официального опубликования.

8. Направить настоящее решение в Совет депутатов Одинцовского муниципального района Московской области.

9. Контроль за исполнением настоящего решения оставляю за собой.

Глава городского поселения Голицыно
А.Н.Дудоров

РЕШЕНИЕ

СОВЕТА ДЕПУТАТОВ СЕЛЬСКОГО ПОСЕЛЕНИЯ ЗАХАРОВСКОЕ ОДИНЦОВСКОГО МУНИЦИПАЛЬНОГО РАЙОНА МОСКОВСКОЙ ОБЛАСТИ

09.10.2018 № 1/39

Об инициативе об объединении территорий городских поселений Большие Вяземы, Голицыно, Заречье, Кубинка, Лесной Городок, Новоивановское, Одиночно, сельских поселений Барвихинское, Горское, Ершовское, Жаворонковское, Захаровское, Назарьевское, Никольское, Успенское, Часцовское Одинцовского муниципального района и территории городского округа Звенигород в единое муниципальное образование и о проведении публичных слушаний

Руководствуясь Федеральным законом от 06.10.2003 г. № 131-ФЗ

«Об общих принципах организации местного самоуправления в Российской Федерации», Уставом сельского поселения Захаровское Одинцовского муниципального района Московской области, Положением о порядке организации и проведения публичных слушаний на территории сельского поселения Захаровское Одинцовского муниципального района Московской области, утвержденным решением Совета депутатов сельского поселения Захаровское Одинцовского муниципального района от 02.04.2014 № 1/39, Совет депутатов сельского поселения Захаровское

РЕШИЛ:

1. Выступить с инициативой об объединении территорий городских поселений Большие Вяземы, Голицыно, Заречье, Кубинка, Лесной Городок, Новоивановское, Одиночно, сельских поселений Барвихинское, Горское, Ершовское, Жаворонковское, Захаровское, Назарьевское, Никольское, Успенское, Часцовское Одинцовского муниципального района и территории городского округа Звенигород в единое муниципальное образование.

2. Назначить и провести на территории сельского поселения Захаровское публичные слушания по вопросу об объединении территорий городских поселений Большие Вяземы, Голицыно, Заречье, Кубинка, Лесной Городок, Новоивановское, Одиночно, сельских поселений Барвихинское, Горское, Ершовское, Жаворонковское, Захаровское, Назарьевское, Никольское, Успенское, Часцовское Одинцовского муниципального района и территории городского округа Звенигород в единое муниципальное образование (далее – публичные слушания).

Дата и время проведения: 13.11.2018 в 17.00.
Место проведения: Московская область, Одинцовский район, п. Летний Отдых, ул. Зеленая, д.1а, зал заседаний администрации сельского поселения Захаровское.

3. Инициатор проведения публичных слушаний – Совет депутатов сельского поселения Захаровское.

4. Назначить ответственным за подготовку и проведение публичных слушаний:
Лавутину Ольгу Александровну, руководителя администрации сельского поселения Захаровское,
Полова Андрея Валерьевича, заместителя руководителя администрации сельского поселения Захаровское.

5. Председательствующим публичных слушаний назначить главу сельского поселения Захаровское Мотылеву М.А.

6. Предложить и замечания от заинтересованных лиц по вопросу об объединении территорий городских поселений Большие Вяземы, Голицыно, Заречье, Кубинка, Лесной Городок, Новоивановское, Одиночно, сельских поселений Барвихинское, Горское, Ершовское, Жаворонковское, Захаровское, Назарьевское, Никольское, Успенское, Часцовское Одинцовского муниципального района и территории городского округа Звенигород в единое муниципальное образование.

7. Опубликовать настоящее решение в средствах массовой информации Одинцовского муниципального района и разместить на официальном сайте органов местного самоуправления сельского поселения Захаровское в информационно-телекоммуникационной сети Интернет.

8. Настоящее решение вступает в силу со дня официального опубликования.

9. Направить настоящее решение в Совет депутатов Одинцовского муниципального района.

10. Контроль за исполнением настоящего решения оставляю за собой.

Глава сельского поселения Захаровское
М.А. Мотылева

- доступа к ним;
- 4) соблюдать правила использования персональных данных, порядок их учета и хранения, исключить доступ к ним посторонних лиц;
- 5) обрабатывать только те персональные данные, к которым получен доступ в силу исполнения служебных обязанностей.
203. При обработке персональных данных уполномоченным лицам на получение, обработку, хранение, передачу и любое другое использование персональных данных запрещается:
- 22) использовать сведения, содержащие персональные данные, в неслужебных целях, а также в служебных целях - при ведении переговоров по телефонной сети, в открытой переписке, статьи и выступлениях;
- б) передавать персональные данные по незащищенным каналам связи (телефакс, факсимильная связь, электронная почта) без использования сертифицированных средств криптографической защиты информации;
- 7) выполнять на дому работы, связанные с использованием персональных данных, выносить документы и другие носители информации, содержащие персональные данные, из места их хранения.
204. Лица, уполномоченные на получение, обработку, хранение, передачу и любое другое использование персональных данных, виновные в нарушении требований законодательства о защите персональных данных, в том числе допустившие разглашение персональных данных, несут персональную гражданскую, уголовную, административную, дисциплинарную и иную предусмотренную законодательством ответственность.
205. Администрация для защиты персональных данных от неправомерного или случайного доступа к ним, уничтожения, изменения, блокирования, копирования, предоставления, распространения персональных данных, а также от иных неправомерных действий в отношении персональных данных, принимает меры защиты, предусмотренные законодательством Российской Федерации.

Начальник отдела муниципального контроля, сельского хозяйства и охраны природы Е.О. Новосёлов

**Приложение 1
к Административному
регламенту предоставления
Муниципальной услуги**

ТЕРМИНЫ И ОПРЕДЕЛЕНИЯ

В АДМИНИСТРАТИВНОМ РЕГЛАМЕНТЕ ИСПОЛЬЗУЮТСЯ СЛЕДУЮЩИЕ ТЕРМИНЫ И ОПРЕДЕЛЕНИЯ:

Зеленые насаждения	-	древесная, кустарниковая и травянистая растительность естественного и искусственного происхождения (включая леса на землях населенных пунктов, парки, бульвары, скверы, сады, газоны, цветники, а также отдельно стоящие деревья и кустарники); документ, выдаваемый Администрацией (на вырубку деревьев и кустарников и нарушения почво-растительного слоя);
Порубочный билет	-	нормативный акт, выдаваемый Администрацией на вырубку древесно-кустарниковой растительности и уничтожение травяного покрова (с нарушением плодородного слоя);
Разрешение на вырубку	-	комплекс мероприятий по созданию и развитию, в том числе по проектированию, объектам благоустройства, направленный на обеспечение и повышение комфортности и безопасности условий жизнедеятельности граждан, улучшение состояния и эстетического восприятия территории Московской области;
Благоустройство	-	растение с четко выраженным древесным стволом диаметром не менее 5 см на высоте 1,3 метра, за исключением саженцев;
Дерево	-	многолетнее растение, ветвящееся у поверхности почвы и не имеющее во взрослом состоянии главного ствола;
Кустарник	-	Элемент благоустройства, представляющий собой естественное или искусственно созданный участок поверхности, в том числе с травяным покрытием и возможным размещением зеленых насаждений и парковых сооружений;
Газон (травяной покров)	-	стоимостная оценка конкретных насаждений, устанавливаемая для учета их ценности при уничтожении или повреждении, обеспечивающая полное восстановление их декоративности и экологических качеств;
Компенсационная стоимость	-	воспроизводство зеленых насаждений взамен уничтоженных или поврежденных;
Компенсационное озеленение	-	муниципальная услуга «Выдача разрешения на вырубку зеленых насаждений - порубочного билета на территории Одинцовского муниципального района Московской области»;
Муниципальная услуга	-	лицо, обращающееся с Заявлением о предоставлении Муниципальной услуги;
Заявитель	-	Муниципальное казенное учреждение «Многофункциональный центр по предоставлению государственных и муниципальных услуг Одинцовского муниципального района Московской области»;
МКУ «МФЦ»	-	многофункциональный центр предоставления государственных и муниципальных услуг;
МФЦ	-	информационно-телекоммуникационная сеть «Интернет»;
Сеть Интернет	-	государственная информационная система Московской области «Портал государственных и муниципальных услуг Московской области», расположенная в сети Интернет по адресу http://uslugi.mosreg.ru ;
РПГУ	-	Единая информационная система оказания государственных и муниципальных услуг Московской области;
Модуль оказания услуг ЕИС ОУ	-	Модуль оказания услуг единой информационной системы оказания услуг, установленный в МФЦ;
Модуль МФЦ ЕИС ОУ	-	Запрос о предоставлении муниципальной услуги, представленный любым предусмотренным Административным регламентом способом;
Заявление	-	Сервис РПГУ, позволяющий отображать информацию о ходе и результате предоставления государственных и муниципальных услуг
Личный кабинет РПГУ	-	

**Приложение 2
к Административному
регламенту предоставления
Муниципальной услуги**

Справочная информация о месте нахождения, графике работы, контактных телефонах, адресах электронной почты Администрации и организаций, участвующих в предоставлении и информировании о порядке предоставления Муниципальной услуги

1. Администрация Одинцовского муниципального района

Место нахождения: Московская область, г. Одинцово, ул. Маршала Жукова, д. 28

График работы:

Понедельник: с 9.00 до 18.00, перерыв с 13.00 до 13.45

Вторник: с 9.00 до 18.00, перерыв с 13.00 до 13.45

Среда: с 9.00 до 18.00, перерыв с 13.00 до 13.45

Четверг: с 9.00 до 18.00, перерыв с 13.00 до 13.45

Пятника: с 9.00 до 16.45, перерыв с 13.00 до 13.45

Суббота: выходной день

Воскресенье: выходной день

Контактный телефон Администрации: 8 495 596-14-26

Контактный телефон структурного подразделения Администрации, предоставляющего Муниципальную услугу: 8 495 593-25-59

График приема Заявителей по вопросу консультирования по порядку предоставления Муниципальной услуги: пятница: с 10.00 до 13.00

Почтовый адрес Администрации: 143000, Московская область, г. Одинцово, ул. Маршала Жукова, д. 28
Адрес электронной почты: adm@odin.ru
Официальный сайт в сети Интернет: <http://odin.ru>

Информирование Заявителей о порядке оказания Муниципальной услуги осуществляется также по телефону центра телефонного обслуживания населения Московской области 8(800)550-50-30.

2. Справочная информация о месте нахождения МФЦ, графике работы, контактных телефонах, адресах электронной почты

Информация приведена на сайте:

- РПГУ: uslugi.mosreg.ru

- МФЦ: mfc.mosreg.ru

**Приложение 3
к Административному
регламенту предоставления
Муниципальной услуги**

Порядок получения заинтересованными лицами информации по вопросам предоставления Муниципальной услуги, порядке, форме и месте размещения информации о порядке предоставлении Муниципальной услуги

1. Информация о предоставлении Муниципальной услуги размещается в электронном виде:
а) на официальном сайте Администрации;

- б) на официальном сайте МФЦ;
в) на порталах uslugi.mosreg.ru, gosuslugi.ru на страницах, посвященных Муниципальной услуге.
2. Размещенная в электронном виде информация об предоставлении Муниципальной услуги должна включать в себя:
а) наименование, почтовый адрес, справочные номера телефонов, адреса электронной почты, адреса сайта Администрации;
б) график работы Администрации;
в) требования к Заявлению и прилагаемым к нему документам (включая их перечень);
г) выдержки из правовых актов, в части касающейся Муниципальной услуги;
д) текст настоящего Административного регламента с приложениями;
е) краткое описание порядка предоставления Муниципальной услуги;
ж) образцы оформления документов, необходимых для получения Государственной услуги, и требования к ним;
з) требования к заявлению и прилагаемым к нему документам (включая их перечень);
и) перечень типовых, наиболее актуальных вопросов, относящихся к Муниципальной услуге, и ответы на них.
3. Информация, указанная в пункте 2 подпункт «а» и «б» настоящего Приложения к настоящему Административному регламенту, предоставляется также специалистами МФЦ при обращении Заявителей:
и) в МФЦ через РПГУ;
к) по почте, в том числе электронной;
л) по телефону, указанным в Приложении 2 к настоящему Административному регламенту.
4. Обеспечение бесплатного доступа Заявителей (представителей Заявителя) к РПГУ, в том числе консультирование по вопросам предоставления Муниципальной услуги осуществляется в соответствии с требованиями регионального стандарта организации деятельности многофункциональных центров предоставления государственных и муниципальных услуг в Московской области, утвержденного распоряжением Министерства государственного управления, информационных технологий и связи Московской области от 21 июля 2016 № 10-57/РВ.
5. Консультирование по вопросам предоставления Муниципальной услуги сотрудниками Администрации осуществляется бесплатно.
6. Информирование Заявителей (представителей Заявителей) о порядке предоставления Муниципальной услуги осуществляется также по телефону «горячей линии» 8-800-550-50-30.

**Приложение 4
к Административному
регламенту предоставления
Муниципальной услуги**

Перечень органов и организаций, с которыми осуществляет взаимодействие Администрация в ходе предоставления Муниципальной услуги

3. Цели предоставления Приложения 2 к настоящему Административному регламенту (представителей Заявителя) к РПГУ, в том числе консультирование по вопросам предоставления Муниципальной услуги осуществляется в соответствии с требованиями регионального стандарта организации деятельности многофункциональных центров предоставления государственных и муниципальных услуг в Московской области, утвержденного распоряжением Министерства государственного управления, информационных технологий и связи Московской области от 21 июля 2016 № 10-57/РВ.
5. Консультирование по вопросам предоставления Муниципальной услуги сотрудниками Администрации осуществляется бесплатно.
6. Информирование Заявителей (представителей Заявителей) о порядке предоставления Муниципальной услуги осуществляется также по телефону «горячей линии» 8-800-550-50-30.
1. Управление Федеральной службой государственной регистрации, кадастра и картографии по Московской области (в рамках межведомственного взаимодействия);
 2. Федеральным государственным бюджетным учреждением «Федеральная кадастровая палата Федеральной службы государственной регистрации, кадастра и картографии» (в рамках межведомственного взаимодействия);
 3. Территориальными органами Федеральной налоговой службы по Московской области (в рамках межведомственного взаимодействия);
 4. Министерством строительного комплекса Московской области (в рамках межведомственного взаимодействия);
 5. Главным управлением архитектуры и градостроительства Московской области (в рамках межведомственного взаимодействия);
 6. Многофункциональными центрами предоставления государственных и муниципальных услуг (в рамках выдачи результатов);
 7. Органами местного самоуправления (администрациями городских (сельских) поселений), входящими в состав Одинцовского муниципального района Московской области.

**Приложение 5
к Административному
регламенту предоставления
Муниципальной услуги**

Разрешение на вырубку зеленых насаждений



**АДМИНИСТРАЦИЯ
ОДИНЦОВСКОГО МУНИЦИПАЛЬНОГО РАЙОНА
МОСКОВСКОЙ ОБЛАСТИ
ПОСТАНОВЛЕНИЕ**

№

г. Одинцово

Ок утверждения расчета компенсационной стоимости, акта оценочной комиссии на вырубку сырьевой, санитарную рубку сырьевой древесно-кустарниковой растительности, удаление аварийных деревьев и уничтожение естественного травяного покрова

Распоряжение обращения Иванова Павла Ивановича, расчет компенсационной стоимости, акт оценочной комиссии на вырубку сырьевой, санитарную рубку сырьевой древесно-кустарниковой растительности, удаление аварийных деревьев и уничтожение естественного травяного покрова на площади 000 кв. м, под строительство неспециализированного магазина со смешанным ассортиментом, на земельном участке площадью 0000 кв. м КН 50:20:0000000:000, находящемся в собственности Иванова Павла Ивановича, о чем в Едином государственном реестре недвижимости 10.10.2000 сделана запись регистрации №50-50/001-00/000/000/2000-000/000, расположенном в границах Одинцовского муниципального района, далее - (земельный участок), руководствуясь Федеральным законом от 10.01.2002 № 7-ФЗ «Об охране окружающей среды», Порядком содержания зеленых насаждений в Одинцовском муниципальном районе, Методикой расчета компенсационной стоимости за уничтожение зеленых насаждений в Одинцовском муниципальном районе, утвержденным решением Совета депутатов Одинцовского муниципального района Московской области от 12.03.2013 № 25/22.

ПОСТАНОВЛЯЮ:

1. Утвердить расчет компенсационной стоимости (прилагается), акт оценочной комиссии Администрации Одинцовского муниципального района Московской области от 22.05.2017 (прилагается) на вырубку сырьевой, санитарную рубку сырьевой древесно-кустарниковой растительности, удаление аварийных деревьев и уничтожение естественного травяного покрова на площади 000 кв. м, под строительство неспециализированного магазина со смешанным ассортиментом, на указанном земельном участке.
2. Иванову Павлу Ивановичу:
- 2.1. До начала работ по уничтожению зеленых насаждений перечислить в бюджет Одинцовского муниципального района на следующие реквизиты: УФК по Московской области (Администрация Одинцовского муниципального района), ИНН 0000000000, КПП 0000000000, р/с 0006030900000000000 в ГУ Банка России на ЦФО, БИК 0000000000, ОКТОЮ 0000000000000000000 «Компенсационная стоимость за уничтожение зеленых насаждений в Одинцовском муниципальном районе - сумма за древесно-кустарниковую растительность - 000000 руб 00 коп.; за естественный травяной покров - 00000 руб 00 коп. (два тысячи рублей 00 коп.).
- 2.2. Разработать вырубку сырьевой, санитарную рубку сырьевой древесно-кустарниковой растительности, удаление аварийных деревьев и уничтожение естественного травяного покрова на площади 000 кв. м, под строительство неспециализированного магазина со смешанным ассортиментом, на указанном земельном участке.
- 2.3. Заключение договор со специализированной организацией на вырубку, утилизацию древесины и порубочных остатков, составить акт вырубленных и представить в отдел муниципального контроля, сельского хозяйства и охраны природы Администрации Одинцовского муниципального района Московской области (далее - отдел муниципального контроля, сельского хозяйства и охраны природы).
- 2.4. План компенсационного озеленения за вырубку деревьев, выполненной Иванову Павлу Ивановичу (Приложение 2), (далее - План), согласовать с администрацией городского поселения Одинцовского муниципального района Московской области (далее - администрация городского поселения), отделом муниципального контроля, сельского хозяйства и охраны природы.
- 2.5. В соответствии с Планом по договору со специализированной организацией провести посадку в 2017 году древесно-кустарниковой растительности в двойном размере по количеству вырубленной сырьевой, в соответствии с требованиями к посадке зеленых насаждений в Одинцовском муниципальном районе Московской области (Приложение 1) (далее - требования к посадке зеленых насаждений).
- 2.6. Совместно с представителями администрации городского поселения, отделом муниципального контроля, сельского хозяйства и охраны природы, с участием специализированной организации составить акт приема мест посадки, оценки выполненных объемов и качества работ по компенсационному озеленению в соответствии с требованиями к посадке зеленых насаждений.
3. После завершения работ по компенсационному озеленению отделу муниципального контроля, сельского хозяйства и охраны природы совместно с представителями администрации городского поселения, специализированной организации составить акт проверки приживаемости и перечни на содержание зеленых насаждений в соответствии с требованиями к посадке зеленых насаждений.
4. Контроль за исполнением настоящего постановления возложить на заместителя руководителя Администрации - начальника Управления правового обеспечения Одинцовского муниципального района Московской области, начальника Управления бухгалтерского учета и отчетности - главного бухгалтера Администрации Одинцовского муниципального района.

Исполняющий обязанности
руководителя Администрации

Подпись

**Приложение 6
к Административному
регламенту предоставления
Муниципальной услуги**

Форма Уведомления об отказе в предоставлении Муниципальной услуги

Кому _____
наименование заявителя

(для юридических лиц полное наименование организации, ФИО руководителя,
для физических лиц и индивидуальных предпринимателей: ФИО,
(почтовый индекс, адрес, телефон)

Администрацией Одинцовского муниципального района рассмотрено заявление от _____ № _____.

В соответствии с Административным регламентом предоставления муниципальной услуги «Выдача разрешения на вырубку зеленых насаждений – порубочного билета на территории Одинцовского муниципального района Московской области» Администрация Одинцовского муниципального района отказывает в предоставлении муниципальной услуги по следующим причинам:

Пункт Административного регламента	Описание нарушения
п.13.1.1. Наличие противоречий или несоответствий в документах и информации, необходимых для предоставления Государственной услуги, представленных заявителем и/или полученных в порядке межведомственного информационного взаимодействия.	Указываются конкретные противоречия со ссылкой на документы
п.13.1.2. Установление в ходе выездного осмотра отсутствия целесообразности в вырубке зеленых насаждений.	Указываются причины
п. 13.1.3. Отсутствие сведений об оплате компенсационной стоимости за вырубку зеленых насаждений.	
п.13.1.4. Представление документов, необходимых для предоставления Муниципальной услуги, не соответствующих требованиям, установленным правовыми актами Российской Федерации, правовыми актами Московской области, настоящим Административным регламентом.	Указывается ссылка на документ, в котором выявлено нарушение
13.1.5. Поступление в Администрацию ответа на межведомственный запрос, свидетельствующего об отсутствии документа и (или) информации, необходимых для проведения работ в соответствии с подразделом 10 настоящего Административного регламента, если соответствующий документ не был представлен Заявителем по собственной инициативе.	Указывается ссылка на документ в котором выявлено нарушение

Дополнительно информируем, что _____
_____ (указывается информация необходимая для устранения причин отказа в предоставлении Муниципальной услуги, а также иная дополнительная информация при наличии).

После устранения обстоятельств, послуживших основанием для отказа в предоставлении муниципальной услуги, Вы имеете право повторно обратиться за предоставлением муниципальной услуги.
Данный отказ может быть обжалован в досудебном порядке путем направления жалобы в Администрацию либо в Министерство государственного управления, информационных технологий и связи Московской области в соответствии с разделом V Административного регламента, а также в судебном порядке.
В случае, если отказ требует очной консультации, Вы можете записаться на консультацию к сотруднику Администрации по телефону, указанному в приложении 2 настоящего Административного регламента.

(должность уполномоченного должностного лица) (Ф.И.О.)
« ____ » _____ 201 ____ г.

Реквизиты электронной подписи:

**Приложение 7
к Административному
регламенту предоставления
Муниципальной услуги**

Список нормативных актов, в соответствии с которыми осуществляется оказание Муниципальной услуги Предоставление Муниципальной услуги осуществляется в соответствии со следующими документами:
1. Градостроительным кодексом Российской Федерации;
2. Федеральным законом от 06.10.2003 № 131-ФЗ «Об общих принципах организации местного самоуправления в Российской Федерации»;

3. Федеральным законом от 02.05.2006 № 59-ФЗ «О порядке рассмотрения обращений граждан Российской Федерации»;
4. Федеральным законом от 27.07.2010 № 210-ФЗ «Об организации предоставления государственных и муниципальных услуг»;
5. Законом Московской области от 05.10.2006 № 164/2006-ОЗ «О рассмотрении обращений граждан»;
6. Законом Московской области от 30.12.2014 № 191/2014-ОЗ «О благоустройстве в Московской области»;
7. Приказ Гостройа Российской Федерации от 15.12.1999 № 153 «Об утверждении правил создания, охраны и содержания зеленых насаждений в городах Российской Федерации»;
8. Порядок содержания зеленых насаждений в Одинцовском муниципальном районе, утвержденный решением Совета депутатов Одинцовского муниципального района Московской области от 12.03.2013 № 25/22;
9. Методика расчета платы за вырубку зеленых насаждений и исчисления размера вреда, причиненного их уничтожением, повреждением, на территории Одинцовского муниципального района Московской области, утвержденная решением Совета депутатов Одинцовского муниципального района Московской области от 27.04.2018 № 5/41.
10. Постановление Правительства Московской области от 25.04.2011 № 365/15 «Об утверждении Порядка разработки и утверждения административных регламентов исполнения государственных функций и административных регламентов предоставления государственных услуг центральными исполнительными органами государственной власти Московской области, государственными органами Московской области».

**Приложение 8
к Административному
регламенту предоставления
Муниципальной услуги**

Форма Заявления на получение разрешения на вырубку зеленых насаждений

Руководителю администрации
(наименование муниципального образования)

Заявитель _____ (для юридических лиц, индивидуальных предпринимателей: наименование организации, ИНН, ОГРН/ОГРНИП, ФИО руководителя или иного уполномоченного лица)

(для физических лиц: ФИО, СНИЛС, реквизиты документа, удостоверяющего личность: вид документа, номер, серия, когда выдан)
юридический и почтовый адрес адрес регистрации, телефон, эл.почта)

ЗАЯВЛЕНИЕ
о выдаче разрешения на вырубку зеленых насаждений

Прошу выдать разрешение на вырубку зеленых насаждений, расположенных на земельном участке, по адресу:

(полный адрес проведения работ, с указанием субъекта
Российской Федерации, городского округа
или строительный адрес, кадастровый номер земельного участка)

На основании следующих документов (указать реквизиты документов):
Разрешение на строительство (с указанием органа выдавшего документ) – _____;
Проект планировки территории – _____;
Разрешение на размещение объекта – _____;
Проектная документация (регистрационный номер ИСОГД МО) – _____;
Ордер на право производства земляных работ – _____.

Оплату компенсационной стоимости за уничтожение зеленых насаждений в бюджет района и компенсационные посадки гарантирую.

Приложения: _____
(сведения и документы, необходимые для получения разрешения на вырубку зеленых насаждений
_____ на _____ листах)

Результат предоставления государственной услуги прошу:
Вручить в МФЦ _____ в форме документа на бумажном или электронном носителе;
предоставить через Портал государственных и муниципальных услуг Московской области в форме электронного документа (в случае, если запрос подан через Портал) (нужное подчеркнуть).

Заявитель _____
(должность, подпись, расшифровка подписи)
М.П. « ____ » _____ 20 ____ г.

**Приложение 9
к Административному
регламенту предоставления
Муниципальной услуги**

Форма Заявления на получение разрешения на вырубку зеленых насаждений для производства аварийно-восстановительных работ

Руководителю администрации
(наименование муниципального образования)
Заявитель _____

(для юридических лиц, индивидуальных предпринимателей: наименование организации, ИНН, ОГРН/ОГРНИП, ФИО руководителя или иного уполномоченного лица)

(для физических лиц: ФИО, СНИЛС, реквизиты документа, удостоверяющего личность: вид документа, номер, серия, когда выдан)
юридический и почтовый адрес адрес регистрации, телефон, эл.почта)

ЗАЯВЛЕНИЕ
о выдаче разрешения на вырубку зеленых насаждений

Прошу проведения аварийно-восстановительных работ выдать разрешение на вырубку зеленых насаждений, расположенных на земельном участке, по адресу:

(полный адрес проведения работ, с указанием субъекта
Российской Федерации, городского округа
или строительный адрес, кадастровый номер земельного участка)

Приложения: _____
(сведения и документы, необходимые для получения разрешения на вырубку зеленых насаждений
_____ на _____ листах)

Результат предоставления государственной услуги прошу:
Вручить в МФЦ _____ в форме документа на бумажном или электронном носителе;
предоставить через Портал государственных и муниципальных услуг Московской области в форме электронного документа (в случае, если запрос подан через Портал) (нужное подчеркнуть).

Заявитель _____
(должность, подпись, расшифровка подписи)
М.П. « ____ » _____ 20 ____ г.

**Приложение 10
к Административному
регламенту предоставления
Муниципальной услуги**
Форма перечетной ведомости (образец 1)

Перечетная ведомость деревьев и кустарников, расположенных по адресу: _____
(указывается адрес (месторасположение) зеленых насаждений, кадастровый номер земельного участка)
для проведения работ _____
(вид работ)

(указывается заявитель: для юридического лица – полное наименование организации,
для физического лица – Ф.И.О.)

№ п/п	Порода	Количество			Диаметр, см.г	Оценка состояния	Категория состояния	Заключение
		Деревьев	Куст	кв.м				
						Без признаков ослабления (хорошее)	1	вырубить (с назначением компенсационной стоимости)
						Ослабленные (удовлетворительное)	2	вырубить (с назначением компенсационной стоимости)
						Сильно ослабленные Усыхающие (неудовлетворительное)	3 4	вырубить (с назначением компенсационной стоимости)

Количество деревьев и кустарников:
подлежащих вырубке: деревьев _____ кустарников _____
подлежащих пересадке: деревьев _____ кустарников _____

*В случае наличия зарослей самосевных деревьев или деревьев, имеющих диаметр менее 5 см (хвойных или лиственных пород), в перечетной ведомости указывается площадь _____ кв.м

Площадь уничтожаемого травяного покрова (газона) _____ кв.м

Подпись лица, составившего перечетную ведомость _____ (должность, Ф.И.О., подпись)

Подпись лица, утвердившего перечетную ведомость _____ (должность, Ф.И.О., подпись)

Дата _____

м.п.

Перечетная ведомость, древесно-кустарниковой растительности, подлежащая санитарной рубке (образец 2)

№ п/п	Порода	Количество			Оценка состояния	Категория санитарного состояния	Категория состояния	Заключение
		Деревьев	Куст	кв.м				
					Сильно ослабленное	3	деревья - заселены короедом-типографом и другими стволовыми вредителями	вырубить (без назначения компенсационной стоимости)
					Усыхающие (приравнивается к сухостойю)	4	- деревья, кустарник - усыхающие кроны более 75%, деревья - заселены короедом-типографом и другими стволовыми вредителями	вырубить (без назначения компенсационной стоимости)
					Сухостойные	5,6	Деревья, кустарник – доля усохших ветвей -75-100%, часто у деревьев имеются признаки заселения стволовыми вредителями, на стволах и корневых лапах появляются и развиваются плодовые тела деструктурирующих грибов	вырубить (без назначения компенсационной стоимости)

	Аварийное (опасно наклонное)	1,2,3,4	Наклон ствола более 45 градусов	вырубить (без назначения компенсационной стоимости)
	Аварийное	3,4,5,6	наличие глубоких трещин, дуплообразований, существенных механических повреждений и (или) грибковые поражения коры и ствола (в т.ч. столовая гниль)	вырубить (без назначения компенсационной стоимости)
	Аварийное (с процентом внутренних гнилей более 70%)	3,4	определяется по результатам инструментального обследования, устанавливающего скрытые пороки, внутренние гнили древесины	вырубить (без назначения компенсационной стоимости)

Количество деревьев и кустарников:
сухостойких: деревьев _____ кустарников _____
аварийных: деревьев _____ кустарников _____
Подпись лица, составившего перечетную ведомость _____ (должность, Ф.И.О., подпись)
Подпись лица, утвердившего перечетную ведомость _____ (должность, Ф.И.О., подпись)
Дата _____

Категории состояния (в соответствии с Методическими рекомендациями по проведению государственной инвентаризации лесов, утвержденных приказом Рослесхоза от 10.11.2011 № 472):
1 – без признаков ослабления (хорошее)
2 – ослабленное (удовлетворительное)
3 – сильно ослабленное (неудовлетворительное)
4 – усыхающее
5 – сухой текущий год
6 – сухой прошлых лет

Приложение 11 к Административному регламенту предоставления Муниципальной услуги
ОПИСАНИЕ ДОКУМЕНТОВ, НЕОБХОДИМЫХ ДЛЯ ПРЕДОСТАВЛЕНИЯ МУНИЦИПАЛЬНОЙ УСЛУГИ

Категория документа	Вид документа	Общее описание документов	При подаче через МФЦ	При подаче через РПГУ
Документы, предоставляемые Заявителем (его представителем)				
Основания для оказания Муниципальной услуги	Заявление	Заявление заполняется в соответствии с формой, приведенной в Приложении 8-9 к настоящему Административному регламенту. Заявление подписывается Заявителем (представителем Заявителя, обладающим полномочиями на подписание документов) собственноручно или с использованием простой электронной подписи (при подаче через РПГУ при наличии подтвержденной регистрации в ЕСИА).	Заявление должно быть подписано собственноручно Заявителем или Представителем заявителя, уполномоченного на подписание документов. В случае обращения представителя Заявителя, не уполномоченного на подписание Заявления, предоставляется оригинал Заявления.	При подаче заполняется интерактивная форма
Документ, удостоверяющий личность	Паспорт гражданина Российской Федерации	Требования к оформлению паспорта установлены постановлением Правительства Российской Федерации от 08.07.1997 N 826 «Об утверждении Положения о паспорте гражданина Российской Федерации, образца бланка и описания паспорта гражданина Российской Федерации»	Предоставляется оригинал документа	При подаче предоставляется электронный образ 2 и 3 страниц паспорта РФ
	Удостоверение личности иностранного гражданина в Российской Федерации	В соответствии со статьей 10 Федерального закона от 25.07.2002 №115-ФЗ «О правовом положении иностранных граждан в Российской Федерации» документами, удостоверяющими личность иностранного гражданина в Российской Федерации, являются: паспорт иностранного гражданина; иной документ, установленный федеральным законом или признаваемый в соответствии с международным договором Российской Федерации в качестве документа, удостоверяющего личность иностранного гражданина	Предоставляется оригинал документа	Предоставляется электронный образ документа
	Удостоверение личности лица без гражданства в Российской Федерации	В соответствии со статьей 10 Федерального закона от 25.07.2002 №115-ФЗ «О правовом положении иностранных граждан в Российской Федерации» документами, удостоверяющими личность лица без гражданства в Российской Федерации, являются: документ, выданный иностранным государством и признаваемый в соответствии с международным договором Российской Федерации в качестве документа, удостоверяющего личность лица без гражданства; разрешение на временное проживание; вид на жительство; иные документы, предусмотренные федеральным законом или признаваемые в соответствии с международным договором Российской Федерации в качестве документов, удостоверяющих личность лица без гражданства, удостоверяющего личность иностранного гражданина	Предоставляется оригинал документа	Предоставляется электронный образ документа
Документ, удостоверяющий полномочия представителя	Доверенность	Согласно ст.185 ГК РФ доверенностью признается письменное уполномочие, выдаваемое одним лицом (представителем) другому лицу (представителю) для представительства перед третьими лицами. Представителями могут быть как физические, так и юридические лица, которые могут выдавать доверенности в пределах своих прав и обязанностей.	Предоставляется оригинал документа	Предоставляется электронный образ документа
	Документ, удостоверяющий полномочия действующего лица	Документ должен содержать дату, номер, наименование юридического лица, ФИО лица, назначаемого (избираемого) на должность, наименование такой должности, дату начала исполнения полномочий, подпись, расшифровку подписи, ФИО, должность лица (лиц), подписавшего (подписавших) документ.	Предоставляется оригинал документа	Предоставляется электронный образ документа

Дендроплан	Дендроплан	Дендроплан или Стройгенплан с подерновой съемкой (с указанием площади застройки при уничтожении травяного покрова с нарушением плодородного слоя) разрабатывается на инженерно-топографическом плане масштаба 1:500. Дендроплан совмещает со стройгенпланом (в случае осуществления строительства). Нанесение дендроплана на стройгенплан осуществляется посредством обозначения существующих деревьев и кустарников, расположенных в зоне строительной площадки и вне ее, специальными знаками: Сохраняемые деревья - незакрашенный кружок. Пересаживаемые деревья - наполовину покрашенный кружок. Вырубаемые деревья - полностью закрашиваемый кружок. На стройгенплане должны быть обозначены все проектируемые объекты; каждое нанесенное на дендроплане зеленое насаждение имеет номер, соответствующий номеру в перечетной ведомости. Инженерно-топографический план оформляется в соответствии с требованиями свода правил СП 47.13330.2012 «Инженерные изыскания для строительства. Основные положения. Актуализированная редакция СНиП 11-02-96» и СП 11-104-97 «Инженерно-геодезические изыскания для строительства», в Местной системе координат Московской области (МСК-50) и Балтийской системе высот.	Предоставляется оригинал документа	Предоставляется электронный образ документа
Перечетная ведомость	Перечетная ведомость	Перечетная ведомость разрабатывается в соответствии с приложением 10 к настоящему Административному регламенту.	Предоставляется оригинал документа	Предоставляется электронный образ документа
Проектная документация	Проектная документация	Требования к составу разделов проектной документации определены постановлением Правительства Российской Федерации от 16.02.2008 № 87. Предоставляются материалы разделов проектной документации: пояснительная записка, схема планировочной организации земельного участка, проект производства работ, мероприятия по охране окружающей среды. В случае размещения проектной документации в ИСОГД Московской области предоставляется справка о регистрации в ИСОГД Московской области	Предоставляется оригинал документа	Предоставляется электронный образ документа
Заключение о нарушении естественного освещения	Заключение о нарушении естественного освещения в жилом или нежилом помещении	Предоставляется на бумажном и/или электронном носителе по форме, утвержденной Роспотребнадзором.	Предоставляется оригинал документа	Предоставляется электронный образ документа
Документы, запрашиваемые в порядке межведомственного взаимодействия				
Сведения, внесенные в Единый государственный реестр юридических лиц	Выписка из Единого государственного реестра юридических лиц	Предоставляются на бумажном и/или электронном носителе по форме, утвержденной приказом Министерства финансов Российской Федерации от 15.01.2015 № 5н «Об утверждении Административного регламента предоставления Федеральной налоговой службой государственной услуги по предоставлению сведений и документов, содержащихся в Едином государственном реестре юридических лиц и Едином государственном реестре индивидуальных предпринимателей».	Предоставляется оригинал документа	Предоставляется электронный образ документа
Сведения, внесенные в Единый государственный реестр индивидуальных предпринимателей	Выписка из Единого государственного реестра индивидуальных предпринимателей	Предоставляются на бумажном и/или электронном носителе по форме, утвержденной приказом Минэкономразвития России от 20.06.2016 № 378 «Об утверждении отдельных форм выписок из единого государственного реестра недвижимости, состава содержащихся в них сведений и порядка их заполнения, а также требований к формату документов, содержащих сведения о недвижимости и предоставляемых в электронном виде, определении видов предоставления сведений, содержащихся в едином государственном реестре недвижимости, и о внесении изменений в порядок предоставления сведений, содержащихся в едином государственном реестре недвижимости, утвержденный приказом Минэкономразвития России от 23 декабря 2015 г. №968»	Предоставляется оригинал документа	Предоставляется электронный образ документа
Правоустанавливающие документы на земельный участок и (или) объекты недвижимости	Выписка из Единого государственного реестра недвижимости	Предоставляются на бумажном и/или электронном носителе по форме, утвержденной приказом Министерства строительства и жилищного хозяйства Российской Федерации от 19.02.2015 № 117/пр «Об утверждении формы на строительство и формы разрешения на ввод объекта в эксплуатацию»	Предоставляется оригинал документа	Предоставляется электронный образ документа
Документы, подтверждающие право собственности или распоряжения недвижимыми или наземными коммуникациями (при работах с данными сетями, коммуникациями)	Выписка из Единого государственного реестра недвижимости	Предоставляются на бумажном и/или электронном носителе по форме, утвержденной приказом Минэкономразвития России от 23 декабря 2015 г. №968»	Предоставляется оригинал документа	Предоставляется электронный образ документа
Разрешение на строительство объекта капитального строительства (в случаях, установленных действующим законодательством)	Разрешение на строительство	Предоставляется на бумажном и/или электронном носителе по форме, утвержденной приказом Министерства строительства и жилищного хозяйства Российской Федерации от 19.02.2015 № 117/пр «Об утверждении формы на строительство и формы разрешения на ввод объекта в эксплуатацию»	Предоставляется оригинал документа	Предоставляется электронный образ документа
Ордер на право производства земляных работ		Предоставляется на бумажном и/или электронном носителе по форме, утвержденной постановлением Администрации (наименование) муниципального образования	Предоставляется оригинал документа	Предоставляется электронный образ документа

Разрешение на размещение объектов, которые могут быть размещены на землях государственной или муниципальной собственности, без предоставления земельных участков и установления сервитутов (в случаях, установленных действующим законодательством)	Разрешение на размещение объектов	Представляется на бумажном и/или электронном носителе в форме, утвержденной Постановлением Правительства МО от 08.04.2015 № 229/13 «Об утверждении Порядка и условий размещения на территории Московской области объектов, которые могут быть размещены на землях или земельных участках, находящихся в государственной или муниципальной собственности, без предоставления земельных участков и установления сервитутов»	Предоставляется оригинал документа	Предоставляется электронный образ документа
Документация по планировке территории (в случае необходимости разработки данной документации в соответствии с действующим законодательством)	Документация	Представляется на бумажном или электронном носителе документации по планировке территории, утвержденная уполномоченным органом в соответствии с Градостроительным кодексом Российской Федерации.	Предоставляется оригинал документа	
Проектная документация (в случае необходимости разработки документации, в соответствии с действующим законодательством)	Проектная документация	Представляется на бумажном или электронном носителе. Требования к составу и содержанию разделов проектной документации определены постановлением Правительства Российской Федерации от 16.02.2008 № 87 «О составе разделов проектной документации и требованиях к их содержанию» (в случае отсутствия в ИСОГД Московской области).	Предоставляется оригинал документа	

Приложение 12
к Административному
регламенту предоставления
Муниципальной услуги

Форма Уведомления об отказе в приеме документов, необходимых для предоставления Муниципальной услуги

Кому _____
наименование заявителя

(для юридических лиц полное наименование организации, ФИО руководителя,
для физических лиц и индивидуальных предпринимателей: ФИО)

(почтовый индекс, адрес, телефон)

Уведомление
об отказе в приеме документов, необходимых для предоставления муниципальной услуги
Администрацией Одинцовского муниципального района рассмотрено заявление от _____ № _____.

В соответствии с Административным регламентом предоставления муниципальной услуги «Выдача разрешения на вырубку зеленых насаждений – порубочного билета на территории Одинцовского муниципального района Московской области» Администрация Одинцовского муниципального района отказывает в приеме документов для предоставления муниципальной услуги по следующим причинам:

Пункт Административного регламента	Описание нарушения
п.12.1.1. Представление заявителем неполного комплекта документов и непредставление информации, указанных в подразделе 10 настоящего Административного регламента.	Указывается ссылка на документ, в котором выявлено нарушение
п.12.1.2. Представление документов, качество которых не позволяет в полном объеме прочитать сведения, содержащиеся в документах.	Указывается ссылка на документ, в котором выявлено нарушение
п. 12.1.3. Представление документов, содержащих противоречивые сведения, незавершенные исправления, подчистки и помарки.	Указывается конкретные нарушения
п. 12.1.4. Обращение за получением Муниципальной услуги неуполномоченного лица.	Указывается конкретные нарушения
п. 12.1.5. Некорректное заполнение обязательных полей в форме интерактивного запроса РПГУ (отсутствие заполнения, заполнение, не соответствующее требованиям, установленным Административным регламентом).	Указывается конкретные нарушения
п. 12.1.6. Представление электронных копий (электронных образов) документов, не позволяющих в полном объеме прочесть текст документа и/или распознать реквизиты документа.	Указывается конкретные нарушения и ссылка на документ, в котором выявлено нарушение
п. 12.1.7. Представление документов, утративших силу в случаях, когда срок действия установлен в таких документах или предусмотрен законодательством Российской Федерации, правовыми актами Московской области.	Указывается ссылка на документ, в котором выявлено нарушение

После устранения обстоятельств, послуживших основанием для отказа в приеме документов, необходимых для предоставления муниципальной услуги, Вы имеете право повторно обратиться за предоставлением муниципальной услуги.
Данный отказ может быть обжалован в судебном порядке путем направления жалобы в Администрацию либо в Министерство государственного управления, информационных технологий и связи Московской области в соответствии с разделом V Административного регламента, а также в судебном порядке.
В случае, если отказ требует очной консультации, Вы можете записаться на консультацию к сотруднику Администрации по телефону, указанному в приложении 2 Административного регламента.

(должность уполномоченного должностного (ФИ.О.)
лица)
« ____ » _____ 201 ____ г.
Реквизиты электронной подписи:

Приложение 13
к Административному
регламенту предоставления
Муниципальной услуги

Порядок оплаты Муниципальной услуги

1. Заявитель формирует заявление на РПГУ.
2. Заявление передается с РПГУ в ВИС и в течение 1 рабочего дня (если заявка поступила до 16.00 – в тот же день, если после 16.00 – на следующий рабочий день):
 - Заявление регистрируется в ВИС (в случае отсутствия оснований для отказа в приеме);
 - Заявитель направляется отказ в регистрации заявления в ВИС (в случае наличия оснований для отказа в приеме).
3. Сотрудник ведомства проводит обследование земельного участка и не позднее 1 рабочего дня с момента издания постановления Администрации об утверждении расчета компенсационной стоимости, акта оценочной комиссии на вырубку древесно-кустарниковой растительности, выставляет начисление, передает на РПГУ УИИ начисления, копию акта оценочной комиссии Администрации и комментарий о необходимости оплатить услугу в течение 5 рабочих дней (в комментарии отражается календарная дата, рассчитанная исходя из этого срока). В случае, если в ходе оказания услуги по результатам анализа межведомственных запросов выявляется наличие оснований в отказе в оказании услуги, начисление не выставляется.
4. В личном кабинете на РПГУ для Заявителя отображается информация о выставлении начисления. И предоставляется возможность оплаты в электронном виде или прикрепления электронного образа платежного документа. В случае, если заявитель оплачивает услугу на РПГУ, соответствующий статус передается в ВИС. В случае, если заявитель оплачивает услугу не на РПГУ, он прикрепляет платежный документ, который передается в ВИС.
5. Сотрудник ведомства проверяет в ВИС поступление информации о платеже с РПГУ:
 - в случае, если информация о платеже не поступила в течение 5-ми рабочих дней - сотрудник отказывает в оказании услуги и аннулирует начисление;
 - в случае, если информация о платеже поступила в течение 5-ми рабочих дней – сотрудник в течение 2-х рабочих дней после поступления статуса об оплате услуги проверяет поступление платежа в ИС УНП или в СУФД И:

в случае, если платеж поступил, сотрудник отправляет на РПГУ статус о подтверждении платежа;
в случае, если платеж не поступил - сотрудник отправляет на РПГУ статус о том, что платеж не подтвержден, и отказывает в оказании услуги.

В случае подтверждения платежа далее сотрудник в пределах регламентного срока оказания услуги оказывает услугу и по результатам ВИС направляет на РПГУ соответствующий статус. Отказ в оказании услуги возможен в случае наличия оснований по результатам анализа межведомственных запросов.

Приложение 14 (1)
к Административному
регламенту предоставления
Муниципальной услуги

Форма акта обследования
АКТ
обследования

Комиссия в составе _____
(представитель администрации городского (сельского) поселения)

(представитель Администрации Одинцовского муниципального района)

(представитель заказчика)

Составила настоящий Акт:
Адрес земельного участка: _____
Наименование объекта: _____

На основании представленных документов и обследования территории в зону работ попадает

Деревьев _____, кустарников _____
заросли самосевных деревьев (хвойных или лиственных пород) на площади _____ кв.м

Из них:
подлежащих вырубке: деревьев _____ кустарников _____
заросли самосевных деревьев (хвойных или лиственных пород) на площади _____ кв.м

подлежащих пересадке: деревьев _____ кустарников _____

Площадь уничтожаемого травяного покрова (газона) _____ кв.м

Подписи: _____
(представитель администрации городского (сельского) поселения) (ФИ.О.)

(представитель Администрации Одинцовского муниципального района) (ФИ.О.)

(представитель заказчика) (ФИ.О.)

Приложение 14 (2)
к Административному
регламенту предоставления
Муниципальной услуги

УТВЕРЖДЕНО
Постановлением Администрации
Одинцовского муниципального района
от _____ № _____

АКТ

Оценочная комиссия администрации Одинцовского муниципального района в составе:

Председателя: _____
Членов комиссии: _____
_____ составила настоящий акт в том, что

Сумма к оплате составляет: _____

в бюджет _____
на следующие реквизиты _____

Председатель комиссии: _____
Члены комиссии: _____

Приложение 15
к Административному
регламенту предоставления
Муниципальной услуги

- Требования к помещениям, в которых предоставляется Муниципальная услуга
1. Помещения, в которых предоставляется Муниципальная услуга, предпочтительно размещаются на нижних этажах зданий и должны соответствовать санитарно-эпидемиологическим правилам и нормативам.
 2. Входы в помещения оборудуются пандусами, расширенными проходами, позволяющими обеспечить беспрепятственный доступ инвалидов, включая инвалидов, использующих кресла-коляски.
 3. При ином размещении помещений по высоте, должна быть обеспечена возможность получения услуги маломобильными группами населения.
 4. Вход и выход из помещений оборудуются указателями.
 5. Места для информирования, предназначенные для ознакомления Заявителей с информационными материалами, оборудуются информационными стендами.
 6. Места для ожидания на подачу или получение документов оборудуются стульями, скамьями.
 7. Места для заполнения Заявления оборудуются стульями, столами (стойками) и обеспечиваются образцами Заявлений, писчей бумагой и канцелярскими принадлежностями (шариковыми ручками).
 8. Кабинеты для приема Заявителей должны быть оборудованы информационными табличками (вывесками) с указанием:
 - 1) номера кабинета;
 - 2) фамилии, имени, отчества и должности специалиста, осуществляющего предоставление Муниципальной услуги.
 9. Рабочие места муниципальных служащих и/или специалистов МФЦ, предоставляющих Муниципальную услугу, оборудуются компьютерами и оргтехникой, позволяющими своевременно и в полном объеме получать справочную информацию по вопросам предоставления Муниципальной услуги и организовывать предоставление Муниципальной услуги в полном объеме.

Приложение 16
к Административному
регламенту предоставления
Муниципальной услуги

Показатели доступности и качества
Муниципальной услуги

- Показателями доступности предоставления Муниципальной услуги являются:
1. Предоставление возможности получения услуги в электронной форме или в МФЦ;
 2. Предоставление возможности получения информации о ходе предоставления Муниципальной услуги, в том числе с использованием информационно-коммуникационных технологий;
 3. Транспортная доступность к местам предоставления Муниципальной услуги;
 4. Обеспечение беспрепятственного доступа лицам с ограниченными возможностями передвижения к помещениям, в которых предоставляется Муниципальная услуга (в том числе наличие бесплатных парковочных мест для специальных автотранспортных средств инвалидов);
 5. Соблюдение требований Административного регламента о порядке информирования о предоставлении Муниципальной услуги.

- Показателями качества предоставления Муниципальной услуги являются:
1. Соблюдение сроков предоставления Муниципальной услуги;
 2. Соблюдение установленного времени ожидания в очереди при подаче заявления и при получении результата предоставления Муниципальной услуги;

- Соотношение количества рассмотренных в срок заявлений на предоставление Муниципальной услуги к общему количеству заявлений, поступивших в связи с предоставлением Муниципальной услуги;
- Своевременное направление уведомлений Заявителям о предоставлении или прекращении предоставления Муниципальной услуги;
- Соотношение количества обеспокоенных жалоб граждан и организаций по вопросам качества и доступности предоставления Муниципальной услуги к общему количеству жалоб.

Приложение 17
к Административному регламенту предоставления Муниципальной услуги

Требования к обеспечению доступности услуги для лиц с ограниченными возможностями здоровья

- Лицам с I и II группы инвалидности обеспечивается возможность получения Муниципальной услуги по месту их пребывания с предварительной записью по телефону в МФЦ, а также посредством РПГУ.
- При предоставлении Муниципальной услуги Заявителю – лицу с ограниченными возможностями здоровья с нарушениями функции слуха и лицам с ограниченными возможностями здоровья с нарушениями функций одновременно слуха и зрения должен быть обеспечен сурдоперевод или тифлосурдоперевод, процесс оказания Муниципальной услуги, либо организована работа автоматизированной системы сурдоперевода или тифлосурдоперевода, произведено консультирование по интересующим его вопросам указанным способом.
- В помещениях, предназначенных для приема Заявителей, должно быть организовано отдельное окно (место приема), приспособленное для приема лиц с ограниченными возможностями здоровья со стойкими расстройствами зрения и слуха, а также опорно-двигательной функции.
- В помещениях, предназначенных для приема Заявителей, обеспечивается дублирование необходимой для лиц с ограниченными возможностями здоровья звуковой и зрительной информации, а также надписей, знаков и иной текстовой и графической информации знаками, выполненными рельефно-точечным шрифтом Брайля, допуск сурдопереводчика, тифлосурдопереводчика и собаки-проводника.
- По желанию Заявителя заявление подготавливается специалистом органа, предоставляющего Муниципальной услуги или МФЦ, текст заявления зачитывается Заявителю, если он затрудняется это сделать самостоятельно.
- Лицам с ограниченными возможностями здоровья, имеющим ограничения двигательной активности, препятствующие самостоятельному подписанию документов, предлагается обратиться к нотариусу для удостоверения подписи другого лица (рукприкладчика), за лица с ограниченными возможностями здоровья.
- МФЦ оборудуется информационной табличкой (вывеской), содержащей полное наименование МФЦ, а также информацию о режиме его работы.
- Вход в здание МФЦ и выход из него оборудуются соответствующими указателями с автономными источниками бесперебойного питания, а также лестницами с поручнями и пандусами для передвижения детских и инвалидных колясок в соответствии с требованиями Федерального закона от 30 декабря 2009 года № 384-ФЗ «Технический регламент о безопасности зданий и сооружений».
- Помещения МФЦ, предназначенные для работы с Заявителями, располагаются на нижних этажах здания и имеют отдельный вход. В случае расположения Администрации (наименования муниципального образования) и МФЦ на втором этаже и выше, здание оснащается лифтом, эскалатором или иными автоматическими подъемными устройствами, в том числе для лиц с ограниченными возможностями здоровья.
- В МФЦ организуется бесплатный туалет для посетителей, в том числе туалет, предназначенный для лиц с ограниченными возможностями здоровья.
- Специалистами МФЦ организуется работа по сопровождению лиц с ограниченными возможностями здоровья, имеющих стойкие расстройства функции зрения и самостоятельного передвижения, и оказание им помощи при обращении за Муниципальной услугой и получения результата оказания Муниципальной услуги; оказанию помощи лицам с ограниченными возможностями здоровья в преодолении барьеров, мешающих получению ими услуг наравне с другими.

2. Обработка и предварительное рассмотрение заявления и представленных документов для предоставления Муниципальной услуги

Место выполнения процедуры/используемая ИС	Административные действия	Срок выполнения	Трудозатраты	Содержание действия
Администрация / Модуль оказания услуг ЕИС ОУ	Проверка комплектности представленных документов (электронных образов документов) Заявителя/электронных образов документов поступающих от МФЦ	1 рабочий день	15 минут	При поступлении документов из Модуля МФЦ ЕИС ОУ специалист Администрации, ответственный за прием и проверку поступивших документов в целях предоставления Муниципальной услуги: 1) устанавливает предмет обращения, полномочия представителя Заявителя; 2) проверяет правильность оформления заявления, комплектность представленных документов, необходимых для предоставления Муниципальной услуги, и соответствие их установленным Административным регламентом требованиям; 3) при наличии оснований для отказа в приеме заявления, оформляет уведомление об отказе в приеме заявления и направляет его в Модуль МФЦ ЕИС ОУ; 4) в случае отсутствия оснований для отказа в приеме осуществляет регистрацию заявления в Модуль оказания услуг ЕИС ОУ. Информация о регистрации документов с регистрационным номером и датой регистрации направляется в Модуль МФЦ ЕИС ОУ.
	Проверка комплектности представленных документов (электронных образов документов) Заявителя/электронных образов документов поступающих от МФЦ	15 минут		При поступлении документов с РПГУ специалист Администрации, ответственный за прием и проверку поступивших документов в целях предоставления Муниципальной услуги: 1) устанавливает предмет обращения, полномочия представителя Заявителя; 2) проверяет правильность оформления заявления, комплектность представленных документов, необходимых для предоставления Муниципальной услуги, и соответствие их установленным Административным регламентом требованиям; 3) при наличии оснований для отказа в приеме заявления, оформляет уведомление об отказе в приеме заявления, уведомление Заявителя (представителя Заявителя) с указанием причин отказа не позднее первого рабочего дня, следующего за днем подачи Заявления посредством РПГУ; 4) в случае отсутствия оснований для отказа в приеме осуществляет регистрацию заявления в Модуль оказания услуг ЕИС ОУ. Информация о регистрации документов с регистрационным номером и датой регистрации направляется в Личный кабинет Заявителя (представителя Заявителя) на РПГУ.

3. Формирование и направление межведомственных запросов в органы (организации), участвующие в предоставлении Муниципальной услуги

Место выполнения процедуры/используемая ИС	Административные действия	Срок выполнения	Трудозатраты	Содержание действия
Администрация/ Модуль оказания услуг ЕИС ОУ	Определение состава документов, подлежащих запросу у органов власти. Направление межведомственных запросов.	тот же рабочий день	20 минут	Если отсутствуют необходимые для предоставления Муниципальной услуги документы, указанные в пункте 11 настоящего Административного регламента, специалист Администрации, ответственный за осуществление межведомственного взаимодействия, осуществляет формирование и направление межведомственных запросов.
	Контроль предоставления результата запросов	До 5 рабочих дней	30 минут	Ответы на межведомственные запросы поступают в Модуль оказания услуг ЕИС ОУ. Проверка поступления ответов на межведомственные запросы. Анализ поступивших документов и ответов на межведомственные запросы.

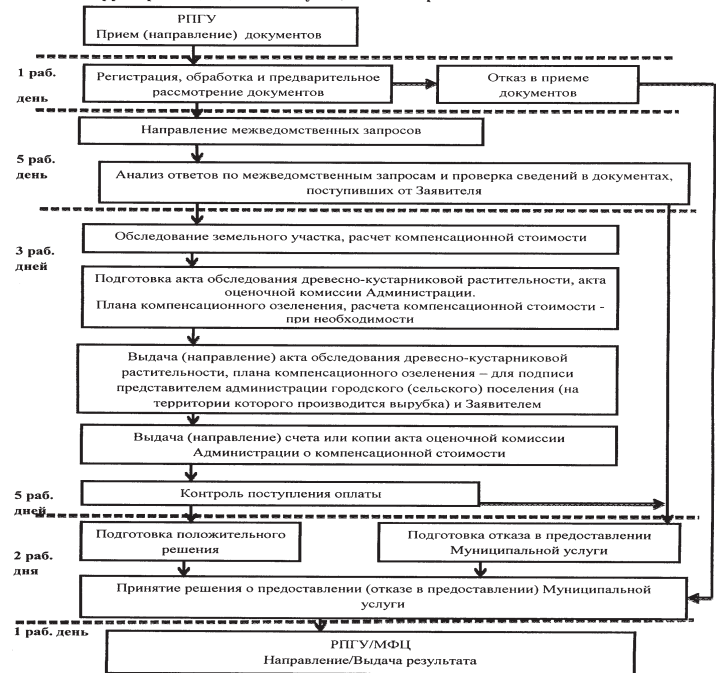
4. Подготовка акта обследования, направление начислений компенсационной стоимости

Место выполнения процедуры/используемая ИС	Административные действия	Срок выполнения	Трудозатраты	Содержание действия
Администрация/ Модуль оказания услуг ЕИС ОУ	Подготовка необходимых материалов для проведения обследования участка предполагаемых работ	до 3 рабочих дней	20 минут	Специалист Администрации, ответственный за обследование участка предполагаемых работ, осуществляет подготовку необходимых документов для проведения обследования, информирует Заявителя о дате обследования участка по телефону, электронной почте.
	Выезд на место проведения работ для обследования участка		3 часа	Специалист Администрации, ответственный за обследование участка предполагаемых работ, выезжает на место проведения работ, проводит обследование участка, сверяет с перечневой ведомостью зеленые насаждения, расположенные на земельном участке.
	Подготовка акта обследования дровесно-кустарниковой растительности, акта оценочной комиссии Администрации, плана компенсационного озеленения, при необходимости		до 2 рабочих дней	Специалист Администрации, ответственный за выполнение процедуры, осуществляет подготовку и оформление акта обследования дровесно-кустарниковой растительности на основании перечневой ведомости, при необходимости проводит в соответствии с методикой расчет компенсационной стоимости, формирует акт оценочной комиссии Администрации для оплаты компенсационной стоимости. Акт обследования дровесно-кустарниковой растительности, план компенсационного озеленения, подписывается представителем Администрации Одинцовского муниципального района, представителем администрации городского (сельского) поселения (на территории которого производится вырубка) и Заявителем.
	Направление акта оценочной комиссии Администрации		10 мин	Специалист Администрации направляет копию акта оценочной комиссии Администрации Заявителю в течение одного рабочего дня с момента издания постановления Администрации об утверждении расчета компенсационной стоимости, акта оценочной комиссии на вырубку дровесно-кустарниковой растительности, выставляет начисление в ЕИС ОУ (модуль КАН). Информация о необходимости осуществления оплаты за компенсационную стоимость с копией акта оценочной комиссии Администрации, содержащего банковские реквизиты, по которым должна быть перечислена сумма компенсационной стоимости в бюджет района поступает в Личный кабинет Заявителя на РПГУ.
Администрация/ Модуль оказания услуг ЕИС ОУ/ РПГУ	Выдача (направление) копии акта оценочной комиссии Администрации для оплаты компенсационной стоимости	1 рабочий день	5 минут	В случае подачи документов через РПГУ информация об необходимости оплаты поступает в Личный кабинет Заявителя на РПГУ в день регистрации акта в Модуль оказания услуг ЕИС ОУ. Информация, о чем МФЦ информирует Заявителя в течение этого же рабочего дня.
Администрация/ Модуль оказания услуг ЕИС ОУ	Контроль поступления оплаты	До 5 рабочих дней	30 минут	Специалист ответственный за выполнение процедуры осуществляет мониторинг поступления сведений об оплате в Модуль оказания услуг ЕИС ОУ посредством ЕИС УМП.
РПГУ/ЕИС ОУ	Прием сведений об оплате		10 мин	В случае подачи документов через РПГУ Заявитель вправе по собственной инициативе представить электронную копию квитанции или платежного поручения об оплате на РПГУ.

Приложение 18

к Административному регламенту предоставления Муниципальной услуги

Блок-схема выдачи разрешения на вырубку зеленых насаждений – порубочного билета на территории Одинцовского муниципального района Московской области



Приложение 19
к Административному регламенту предоставления Муниципальной услуги

Перечень и содержание административных действий, составляющих административные процедуры

1. Прием и регистрация заявления и документов, необходимых для предоставления Муниципальной услуги, через РПГУ

Место выполнения процедуры/используемая ИС	Административные действия	Средний рок выполнения	Трудоёмкость	Содержание действия
РПГУ/ Модуль оказания услуг ЕИС ОУ	Поступление документов	Временные затраты отсутствуют	Временные затраты отсутствуют	Заявитель вправе направить заявление о предоставлении Муниципальной услуги, а также документы, необходимые для предоставления Муниципальной услуги, в электронном виде через РПГУ в соответствии с пунктом 10 настоящего Административного регламента. Требования к документам в электронном виде установлены пункте 21.3 настоящего Административного регламента. Заявление и прилагаемые документы поступают в Модуль оказания услуг ЕИС ОУ. Осуществляется переход к административной процедуре «Обработка и предварительное рассмотрение заявления и представленных документов».

5. Формирование результата предоставления Муниципальной услуги

Место выполнения процедуры/используемая ИС	Административные действия	Срок выполнения	Трудозатраты	Содержание действия
Администрация/ Модуль оказания услуг ЕИС ОУ	Проверка заявления и документов на наличие оснований для отказа в предоставлении Муниципальной услуги	1 рабочий день	20 мин	Основания для отказа приведены в пункте 13 Административного регламента.
	Оценка документов на соответствие требованиям Административного регламента. Подготовка принятия решения.		20 мин	Специалист ответственный за подготовку принятия решения о предоставлении (отказе в предоставлении) Муниципальной услуги проводит проверку документов на соответствие требованиям, указанным в Приложении 11 к настоящему Административному регламенту, проверку поступлений оплаты за компенсационную стоимость и осуществляет подготовку и оформление результата предоставления Муниципальной услуги.
	Принятие решения о предоставлении (отказа в предоставлении) Муниципальной услуги	1 рабочий день	20 мин	Специалист ответственный за подготовку принятия решения о предоставлении (отказе в предоставлении) Муниципальной услуги подписывает соответствующее решение у должностного лица Администрации, регистрирует в Модуле оказания услуг ЕИС ОУ.

6. Выдача документа, являющегося результатом предоставления Муниципальной услуги

Место выполнения процедуры/используемая ИС	Административные действия	Срок выполнения	Трудозатраты	Содержание действия
МФЦ/РПГУ	Выдача документа, являющегося результатом предоставления Муниципальной услуги	2 рабочих дня	20 минут	Выдача заявителю результата предоставления Муниципальной услуги осуществляется способом, указанным Заявителем при подаче заявления на получение Муниципальной услуги: При личном обращении в МФЦ (посредством подачи документов через РПГУ): При прибытии Заявителя специалист МФЦ проверяет личность Заявителя или его представителя, полномочия представителя Заявителя. Уполномоченный специалист МФЦ распечатывает электронный документ, подписанный электронной цифровой подписью уполномоченного лица Администрации, ставит на нем подпись и печать МФЦ, выдает заявителю результат предоставления Муниципальной услуги. Через Личный кабинет на РПГУ (в случае подачи документов через МФЦ): В день подписания результата предоставления Муниципальной услуги электронной подписью уполномоченного должностного лица, результат предоставления Муниципальной услуги в виде электронного документа поступает в Личный кабинет Заявителя на РПГУ.

ГЛАВНОЕ УПРАВЛЕНИЕ МОСКОВСКОЙ ОБЛАСТИ
«ГОСУДАРСТВЕННАЯ ЖИЛИЩНАЯ ИНСПЕКЦИЯ МОСКОВСКОЙ ОБЛАСТИ»

Главное управление Московской области «Государственная жилищная инспекция Московской области» сообщает, что в соответствии с частью 3 статьи 198 Жилищного кодекса Российской Федерации, в период с 23.09.2018 по 01.10.2018 Госжилинспекцией Московской области приняты решения о внесении сведений в реестр лицензий Московской области по 228 многоквартирным домам, в связи с заключением договоров управления.

РЕЕСТР СМЕНЫ УПРАВЛЕНИЯ МКД (ОДИНЦОВСКИЙ М Р) В ПЕРИОД С 23.09.2018 ПО 01.10.2018

Муниципальный район	Муниципальное образование	Адрес	Организация управляющая домом	ИНН	Номер лицензии
Одинцовский м р	Кубинка г п	Кубинка г, 14 участок тер, 17	ООО УК «ЖКХ ОНЛАЙН»	7723382379	1477
Одинцовский м р	Кубинка г п	Кубинка г, 14 участок тер, 19	ООО УК «ЖКХ ОНЛАЙН»	7723382379	1477
Одинцовский м р	Кубинка г п	Кубинка г, 14 участок тер, 20	ООО УК «ЖКХ ОНЛАЙН»	7723382379	1477
Одинцовский м р	Кубинка г п	Кубинка г, 14 участок тер, 21	ООО УК «ЖКХ ОНЛАЙН»	7723382379	1477
Одинцовский м р	Кубинка г п	Кубинка г, Армейская ул, 1	ООО ПО «РемЖилСервис»	5032133588	819
Одинцовский м р	Кубинка г п	Кубинка г, Армейская ул, 11	ООО ПО «РемЖилСервис»	5032133588	819
Одинцовский м р	Кубинка г п	Кубинка г, Армейская ул, 12	ООО ПО «РемЖилСервис»	5032133588	819
Одинцовский м р	Кубинка г п	Кубинка г, Армейская ул, 13	ООО ПО «РемЖилСервис»	5032133588	819
Одинцовский м р	Кубинка г п	Кубинка г, Армейская ул, 14	ООО ПО «РемЖилСервис»	5032133588	819
Одинцовский м р	Кубинка г п	Кубинка г, Армейская ул, 15	ООО ПО «РемЖилСервис»	5032133588	819
Одинцовский м р	Кубинка г п	Кубинка г, Армейская ул, 3	ООО ПО «РемЖилСервис»	5032133588	819
Одинцовский м р	Кубинка г п	Кубинка г, Армейская ул, 5	ООО ПО «РемЖилСервис»	5032133588	819
Одинцовский м р	Кубинка г п	Кубинка г, Армейская ул, 6	ООО ПО «РемЖилСервис»	5032133588	819
Одинцовский м р	Кубинка г п	Кубинка г, Армейская ул, 8	ООО ПО «РемЖилСервис»	5032133588	819
Одинцовский м р	Кубинка г п	Кубинка г, Армейская ул, 9	ООО ПО «РемЖилСервис»	5032133588	819
Одинцовский м р	Кубинка г п	Кубинка г, Генерала Вотищева ул, 1	ООО ПО «РемЖилСервис»	5032133588	819
Одинцовский м р	Кубинка г п	Кубинка г, Генерала Вотищева ул, 10	ООО ПО «РемЖилСервис»	5032133588	819
Одинцовский м р	Кубинка г п	Кубинка г, Генерала Вотищева ул, 11	ООО ПО «РемЖилСервис»	5032133588	819
Одинцовский м р	Кубинка г п	Кубинка г, Генерала Вотищева ул, 12	ООО ПО «РемЖилСервис»	5032133588	819
Одинцовский м р	Кубинка г п	Кубинка г, Генерала Вотищева ул, 13	ООО ПО «РемЖилСервис»	5032133588	819
Одинцовский м р	Кубинка г п	Кубинка г, Генерала Вотищева ул, 2	ООО ПО «РемЖилСервис»	5032133588	819
Одинцовский м р	Кубинка г п	Кубинка г, Генерала Вотищева ул, 3	ООО ПО «РемЖилСервис»	5032133588	819
Одинцовский м р	Кубинка г п	Кубинка г, Генерала Вотищева ул, 5	ООО ПО «РемЖилСервис»	5032133588	819
Одинцовский м р	Кубинка г п	Кубинка г, Генерала Вотищева ул, 6	ООО ПО «РемЖилСервис»	5032133588	819
Одинцовский м р	Кубинка г п	Кубинка г, Генерала Вотищева ул, 8	ООО ПО «РемЖилСервис»	5032133588	819
Одинцовский м р	Кубинка г п	Кубинка г, Генерала Вотищева ул, 9	ООО ПО «РемЖилСервис»	5032133588	819
Одинцовский м р	Кубинка г п	Кубинка г, Кубинка-1 городок, 1 141 инв.	ООО УК «ЖКХ ОНЛАЙН»	7723382379	1477
Одинцовский м р	Кубинка г п	Кубинка г, Кубинка-1 городок, 10 148 инв.	ООО УК «ЖКХ ОНЛАЙН»	7723382379	1477
Одинцовский м р	Кубинка г п	Кубинка г, Кубинка-1 городок, 11 149 инв.	ООО УК «ЖКХ ОНЛАЙН»	7723382379	1477
Одинцовский м р	Кубинка г п	Кубинка г, Кубинка-1 городок, 5 145 инв.	ООО УК «ЖКХ ОНЛАЙН»	7723382379	1477
Одинцовский м р	Кубинка г п	Кубинка г, Кубинка-1 городок, 9	ООО УК «ЖКХ ОНЛАЙН»	7723382379	1477
Одинцовский м р	Кубинка г п	Кубинка г, Кубинка-1 городок, к1	ООО УК «ЖКХ ОНЛАЙН»	7723382379	1477
Одинцовский м р	Кубинка г п	Кубинка г, Кубинка-1 городок, к10	ООО УК «ЖКХ ОНЛАЙН»	7723382379	1477
Одинцовский м р	Кубинка г п	Кубинка г, Кубинка-1 городок, к11	ООО УК «ЖКХ ОНЛАЙН»	7723382379	1477
Одинцовский м р	Кубинка г п	Кубинка г, Кубинка-1 городок, к12	ООО УК «ЖКХ ОНЛАЙН»	7723382379	1477
Одинцовский м р	Кубинка г п	Кубинка г, Кубинка-1 городок, к13	ООО УК «ЖКХ ОНЛАЙН»	7723382379	1477
Одинцовский м р	Кубинка г п	Кубинка г, Кубинка-1 городок, к14	ООО УК «ЖКХ ОНЛАЙН»	7723382379	1477
Одинцовский м р	Кубинка г п	Кубинка г, Кубинка-1 городок, к15	ООО УК «ЖКХ ОНЛАЙН»	7723382379	1477
Одинцовский м р	Кубинка г п	Кубинка г, Кубинка-1 городок, к16	ООО УК «ЖКХ ОНЛАЙН»	7723382379	1477
Одинцовский м р	Кубинка г п	Кубинка г, Кубинка-1 городок, к17	ООО УК «ЖКХ ОНЛАЙН»	7723382379	1477
Одинцовский м р	Кубинка г п	Кубинка г, Кубинка-1 городок, к18	ООО УК «ЖКХ ОНЛАЙН»	7723382379	1477
Одинцовский м р	Кубинка г п	Кубинка г, Кубинка-1 городок, к19	ООО УК «ЖКХ ОНЛАЙН»	7723382379	1477
Одинцовский м р	Кубинка г п	Кубинка г, Кубинка-1 городок, к2	ООО УК «ЖКХ ОНЛАЙН»	7723382379	1477
Одинцовский м р	Кубинка г п	Кубинка г, Кубинка-1 городок, к20	ООО УК «ЖКХ ОНЛАЙН»	7723382379	1477
Одинцовский м р	Кубинка г п	Кубинка г, Кубинка-1 городок, к21	ООО УК «ЖКХ ОНЛАЙН»	7723382379	1477
Одинцовский м р	Кубинка г п	Кубинка г, Кубинка-1 городок, к22	ООО УК «ЖКХ ОНЛАЙН»	7723382379	1477
Одинцовский м р	Кубинка г п	Кубинка г, Кубинка-1 городок, к24	ООО УК «ЖКХ ОНЛАЙН»	7723382379	1477
Одинцовский м р	Кубинка г п	Кубинка г, Кубинка-1 городок, к25	ООО УК «ЖКХ ОНЛАЙН»	7723382379	1477
Одинцовский м р	Кубинка г п	Кубинка г, Кубинка-1 городок, к3	ООО УК «ЖКХ ОНЛАЙН»	7723382379	1477
Одинцовский м р	Кубинка г п	Кубинка г, Кубинка-1 городок, к5	ООО УК «ЖКХ ОНЛАЙН»	7723382379	1477
Одинцовский м р	Кубинка г п	Кубинка г, Кубинка-1 городок, к7	ООО УК «ЖКХ ОНЛАЙН»	7723382379	1477
Одинцовский м р	Кубинка г п	Кубинка г, Кубинка-1 городок, к8	ООО УК «ЖКХ ОНЛАЙН»	7723382379	1477
Одинцовский м р	Кубинка г п	Кубинка г, Кубинка-1 городок, к9	ООО УК «ЖКХ ОНЛАЙН»	7723382379	1477
Одинцовский м р	Одинцово г п	Одинцово г, Чистяковой ул, 65	ООО «Альтернатива Профи»	7727218725	913

ИЗВЕЩЕНИЕ

О ПРОВЕДЕНИИ КОНКУРСОВ НА ПРАВО ЗАКЛЮЧЕНИЯ СОГЛАШЕНИЙ О ПРЕДОСТАВЛЕНИИ ЗА СЧЕТ СРЕДСТВ БЮДЖЕТА ОДИНЦОВСКОГО МУНИЦИПАЛЬНОГО РАЙОНА СУБСИДИЙ НА ЧАСТИЧНУЮ КОМПЕНСАЦИЮ ЗАТРАТ СУБЪЕКТАМ МАЛОГО И СРЕДНЕГО ПРЕДПРИНИМАТЕЛЬСТВА

1. Конкурсы на право заключения Соглашений о предоставлении за счет средств бюджета Одинцовского муниципального района субсидий на частичную компенсацию затрат субъектам малого и среднего предпринимательства в рамках реализации мероприятий подпрограммы I «Развитие субъектов малого и среднего предпринимательства в Одинцовском муниципальном районе Московской области» муниципальной программы «Предпринимательство в Одинцовском муниципальном районе Московской области» на 2017-2021 годы (далее – Программа) проводятся в соответствии с постановлением Администрации Одинцовского муниципального района от 19.10.2017 № 56/48 «Об утверждении Положений о конкурсах на предоставление субсидий на частичную компенсацию затрат субъектам малого и среднего предпринимательства в ходе реализации мероприятий муниципальной программы Одинцовского муниципального района Московской области «Предпринимательство в Одинцовском муниципальном районе Московской области» на 2017-2021 годы».

2. Организатор конкурсов: Администрация Одинцовского муниципального района Московской области (далее – Администрация).
Адрес: 143000, Московская область, г.Одинцово,

ул.Маршала Жукова, д.28.
3. Прием заявок на участие в конкурсах осуществляется Управлением по инвестициям и поддержке предпринимательства Администрации по адресу: 143000, Московская область, г.Одинцово, ул.Маршала Жукова, д. 28, каб.315, контактные телефоны:
8-495-593-43-52 Петроченкова Елена Анатольевна,
8-495-596-13-05 Арсентьева Светлана Александровна.
3.1. Прием заявок начинается с 9.00 по московскому времени 15 октября 2018 года.
3.2. Прием заявок производится с понедельника по четверг с 9.00 до 18.00, в пятницу с 9.00 до 16.45, обед с 13.00 до 13.45.
3.3. Срок окончания подачи заявок - 18.00 по московскому времени 06 ноября 2018 года.
4. Предмет Конкурсов.
Предметом Конкурсов является определение субъектов малого и среднего предпринимательства, имеющих право на заключение соглашения с Администрацией о предоставлении субсидии за счет бюджетных средств в рамках реализации мероприятий Программы:
4.1. Частичная компенсация субъектам малого и среднего предпринимательства затрат, связанных с приобретением оборудования в целях создания и (или) развития либо модер-

низации производства товаров (работ, услуг). Объем средств по данному мероприятию не превышает 2000,0 тыс.рублей.
4.2. Частичная компенсация затрат субъектам малого и среднего предпринимательства, осуществляющим предоставление услуг (производство товаров) в следующих сферах деятельности: социальное обслуживание граждан, услуги здравоохранения, физической культуры и массового спорта, проведение занятий в детских и молодежных кружках, секциях, студиях, производство и (или) реализация медицинской техники, протезно-ортопедических изделий, обеспечение культурно-просветительской деятельности (театры, школы-студии, музыкальные учреждения, творческие мастерские), предоставление образовательных услуг группам граждан, имеющих ограниченный доступ к образовательным услугам. Объем средств по данному мероприятию не превышает 465,873 тыс. рублей.
5. Конкурсная комиссия – Комиссия по принятию решений на предоставление субсидий на частичную компенсацию затрат субъектам малого и среднего предпринимательства.
6. Участник Конкурса – субъект малого или среднего предпринимательства, в том числе индивидуальный предприниматель, подавший заявку на участие в Конкурсе, соответствующую требованиям Положений о Конкурсах.

7. Условия и порядок проведения конкурсов.
7.1. Предполагаемая дата проведения заседания Конкурсной комиссии – 13 ноября 2018 года.
7.2. Условия и порядок проведения конкурсов определены Положениями о конкурсах по предоставлению субсидий субъектам малого и среднего предпринимательства в рамках реализации мероприятий Программы.
Положения размещены на официальном сайте Администрации Одинцовского муниципального района в сети Интернет www.odin.ru в разделе «Предпринимателям».
8. Принятие решения по итогам Конкурсов.
Итоги Конкурса определяются Конкурсной комиссией на основании результатов рассмотрения поданных участниками конкурса заявок.
9. Заключение соглашения с победителем Конкурса.
9.1. Предоставление бюджетных средств в форме субсидии осуществляется по соглашению между Администрацией и победителем Конкурса.
10. Субсидия перечисляется Организатором конкурса на счет победителя конкурса в кредитной организации (банке).

ПОСТАНОВЛЕНИЕ

АДМИНИСТРАЦИИ ГОРОДСКОГО ПОСЕЛЕНИЯ ЗАРЕЧЬЕ ОДИНЦОВСКОГО МУНИЦИПАЛЬНОГО РАЙОНА МОСКОВСКОЙ ОБЛАСТИ

30.08.2018 № 50

Об утверждении стоимости платных услуг, предоставляемых МБУ КДЦ «Заречье»

Рассмотрев пояснительную записку МБУ КДЦ «Заречье», руководствуясь Федеральным законом от 06 октября 2003 года № 131-ФЗ «Об общих принципах организации местного самоуправления в Российской Федерации», Постановлением Администрации городского поселения Заречье Одинцовского муниципального района от 03.10.2016 г. № 48 «Об утверждении Положения о предоставлении платных услуг населению, осуществляющих предпринимательской и иной приносящей доход деятельности муниципального бюджетного учреждения городского

поселения Заречье Одинцовского муниципального района Московской области Культурно-досуговый центр «Заречье», Уставом городского поселения Заречье Одинцовского муниципального района,
ПОСТАНОВЛЯЮ:

1. Утвердить стоимость платных услуг, предоставляемых МБУ КДЦ «Заречье» (прилагается).
2. Постановление Администрации городского поселения Заречье от 29.09.2017 № 71 «Об утверждении стоимости платных услуг, предоставляемых МБУ КДЦ «Заречье» признать утратившим силу.
3. Постановление Администрации городского посе-

ления Заречье от 27.10.2017 № 79 «О внесении изменений в Постановление Администрации городского поселения Заречье от 29.09.2017 № 71 «Об утверждении стоимости платных услуг, предоставляемых МБУ КДЦ «Заречье» признать утратившим силу.
4. Директору МБУ КДЦ «Заречье» (Винниковой И.А.):
4.1. обеспечить оказание платных услуг;
4.2. информировать Потребителей услуг о стоимости услуг, расписании занятий, графиком предоставления услуг, путем размещения информации в помещениях и на официальном сайте МБУ КДЦ «Заречье».
4. Отделу по организационно-правовой работе, делам мо-

лодежи, культуры и спорту Администрации городского поселения Заречье опубликовать настоящее Постановление в средствах массовой информации Одинцовского муниципального района и на официальном сайте Администрации городского поселения Заречье в информационно-телекоммуникационной сети «Интернет».
5. Настоящее постановление вступает в силу с 01 сентября 2018 года.
6. Контроль исполнения настоящего Постановления оставляю за собой.

*Руководитель Администрации
городского поселения Заречье
Е.Н. Бодриченко*

УТВЕРЖДЕНО Постановлением Администрации городского поселения Заречье от 30 августа 2018 № 50

СТОИМОСТЬ ПЛАТНЫХ УСЛУГ, ПРЕДОСТАВЛЯЕМЫХ МБУ КДЦ «ЗАРЕЧЬЕ»

№	Наименование деятельности	Время проведения 1 занятия (час/мин.)	Кол-во занятий	Стоимость абонемента (руб./месяц) НДС
	Культурно-досуговые услуги			
1	Ансамбль современного балетного танца (группа 2-4 года, 15-20 чел.)	60 мин.	8	2800,00 (НДС не облагается)
2	Ансамбль современного балетного танца (группа 5-17 лет, 15-20 чел.)	60 мин.	12	3500,00 (НДС не облагается)
3	Латиноамериканские танцы (группа от 18 лет 15-20 чел.)	60 мин.	8	3500,00 (В т.ч. НДС-533,90)
4	Индивидуальные занятия танцами (дети)	60 мин.	1	1600,00 (НДС не облагается)
5	Индивидуальные занятия танцами от 18 лет и старше	60 мин.	1	1800,00 (В т.ч. НДС- 274,58)
6	Хореография (группа от 3-6 лет, 10-12 чел.)	60 мин.	8	3000,00 (НДС не облагается)
7	Студия авторской песни (группа от 12 до 18 лет, 3-5 чел.)	120 мин.	12	3200,00 (НДС не облагается)
8	Авторская песня индивидуальные занятия (от 18 лет и старше)	60 мин.	8	3800,00 (В т.ч. НДС- 579,66)
9	Изобразительное искусство (группа 3-5 лет, 10-12 чел.)	45 мин.	8	1700,00 (НДС не облагается)
10	Изобразительное искусство (группа 5-7 лет, 10-12 чел.)	60 мин.	8	1900,00 (НДС не облагается)
11	Декоративно-прикладное искусство (группа 12-18 лет,10 чел.)	60 мин.	8	1800,00 (НДС не облагается)
12	Декоративно-прикладное искусство (18 лет и старше, 10 чел.)	60 мин.	8	2000,00 (В т.ч. НДС-305,08)
13	Английский язык для малышей (группа 4-7 лет, 5-6 чел.)	45 мин.	8	4800,00 (НДС не облагается)
14	Английский язык для школьников (группа 7-10 лет, 5-6 чел.)	45 мин.	8	5100,00 (НДС не облагается)
15	Лого-ритмика (4-6 лет, группа 3-4 чел.)	45 мин.	8	4500,00 (НДС не облагается)
16	Логопедические занятия (индивидуально, дети)	60 мин.	8	6900,00 (НДС не облагается)
17	Ментальная арифметика для детей	45 мин.	8	4000,00 (НДС не облагается)
18	Развивающие занятия (группа 2-3 года, 10-12 чел.)	45 мин.	8	2800,00 (НДС не облагается)
19	Развивающие занятия (группа 4-6 лет, 10-12 чел.) (пластилинотерапия)	90 мин.	8	3500,00 (НДС не облагается)
20	Развивающие занятия 3-й уровень (группа 6-7 лет, 10-12 чел.)	120 мин.	8	3800,00 (НДС не облагается)
21	«Кружок юного журналиста» 12-18 лет	90 мин.	8	3000,00 (НДС не облагается)
22	Стендовый моделизм (группа 7-16 лет, 10-12 чел.)	90 мин.	8	4000,00 (НДС не облагается)
23	Театральная студия (Эстрадный вокал) дети	60 мин.	8	4600,00 (НДС не облагается)
24	Театральная студия 1-я гр. (группа 6-7 лет, 10 чел.)	90 мин.	8	3000,00 (НДС не облагается)
25	Театральная студия 2-я гр. (группа 8-11 лет, 10 человек); 3-я гр. (группа 12-14 лет, 10 человек); 4-я гр. (группа 14-16 лет,10 чел.)	120 мин.	8	3500,00 (НДС не облагается)
26	Моделирование одежды (группа 11-18 лет, 8-10 чел.)	120 мин.	8	1800,00 (НДС не облагается)
27	Моделирование одежды (группа от 18 и старше, 8-10 чел.)	120 мин.	8	2100,00 (В т.ч. НДС- 320,34)
28	Субаренда танцевального зала	60 мин.		1000,00 (В т.ч. НДС -152,54)
	Спортивно-оздоровительные услуги			
29	Мини-футбол (группа 6-8 лет, 22 чел.)	60 мин.	8	1900,00 (НДС не облагается)
30	Мини-футбол (группа 6-10 лет, 22 чел.)	90 мин.	8	2300,00 (НДС не облагается)
31	Мини-футбол (группа 10-14 лет, 22 чел.)	90 мин.	12	3400,00 (НДС не облагается)
32	Мини-футбол (группа 11-16 лет, 22 чел.)	120 мин.	12	4000,00 (НДС не облагается)
33	Волейбол мужчины, женщины (группа от 18 лет и старше,10-12 чел.)	120 мин.	8	2600,00 (в т.ч. НДС-396,61)
34	Волейбол дети от 7 до 17 лет	120 мин.	8	2300,00 (НДС не облагается)
35	Шахматы (группа 6-14 лет,10-12 чел.) 1-ый год обучения.	60 мин.	8	1800,00 (НДС не облагается)
36	Юный шахматист (группа 6-14 лет, 10-12 чел.) 2-ой год обучения	120 мин.	8	3000,00 (НДС не облагается)
37	Айкидо взрослые (от 18 лет и выше)	90 мин.	12	4000,00 (В т.ч. НДС- 610,17)
38	Айкидо дети	90 мин.	12	3500,00 (НДС не облагается)
39	Пилатес	60 мин.	8	4000,00 (В т.ч. НДС-610,17)
40	Йога от 18 и старше	60 мин.	8	4000,00 (В т.ч.НДС- 610,17)
41	Хапкидо дети	60 мин.	8	3500,00 (НДС не облагается)
42	Хапкидо взрослые	90 мин.	8	4000,00 (В т.ч. НДС- 610,17)
43	Субаренда спортивного зала	60 мин.		3000,00 (В т.ч. НДС - 457,63)
44	Субаренда борцовского зала	60 мин.		2100,00 (В т.ч. НДС - 320,34)

Спортивно-оздоровительное плавание				
Наименование услуги	Количество посещений в месяц	Время проведения одного сеанса (мин.)	Стоимость занятий (руб.)	
45	Свободное плавание взрослые	разовое посещение	45 мин.	500,00 (В т.ч. НДС-76,27)
		абонемент на 4 посещения в месяц	45 мин.	1800,00 руб. (В т.ч. НДС-274,58)
		абонемент на 8 посещения в месяц	45 мин.	3000,00 (В т.ч. НДС-457,65)
		Безлимитный абонемент «в любое время» с 8:00 до 21:00	45 мин.	5000,00 (В т.ч. НДС-762,71)
46	Совместное плавание бассейн «лягушатники» взрослый + ребенок от 3-7 лет	разовое посещение	45 мин.	800,00 (НДС не облагается)
		абонемент на 4 посещения в месяц	45 мин.	2200,00 (НДС не облагается)
		абонемент на 8 посещения в месяц	45 мин.	3000,00 (НДС не облагается)
47	Групповые занятия оздоровительное плавание детские	разовое посещение	45 мин.	600,00 (НДС не облагается)
		абонемент на 4 посещения в месяц	45 мин.	1600,00 (НДС не облагается)
		абонемент на 8 посещения в месяц	45 мин.	2000,00 (НДС не облагается)
		абонемент на 12 посещения в месяц	45 мин.	2800,00 (НДС не облагается)
48	Групповые занятия спортивное плавание детские 7-14 лет	абонемент на 8 занятий в месяц	90 мин.	2500,00 (НДС не облагается)
		абонемент на 12 занятий в месяц	90 мин.	2800,00 (НДС не облагается)
		абонемент на 20 занятий в месяц	90 мин.	3000,00 (НДС не облагается)
49	Групповые занятия спортивное плавание (совершенствование техники) взрослые 18 лет и старше	абонемент на 4 посещения в месяц	45 мин.	2200,00 (В т.ч. НДС-335,59)
		абонемент на 8 посещения в месяц	45 мин.	3500,00 (В т.ч. НДС-533,89)
50	Льготное время взрослые (вторник, среда, четверг, пятница) с 9:00 до 13:00	абонемент на 4 посещения в месяц	45 мин.	1200,00 (В т.ч. НДС-183,05)
		абонемент на 8 посещения в месяц	45 мин.	2400,00 (В т.ч. НДС - 366,10)
51	Субаренда дорожки в бассейне 25 м	бюджетные организации 1 дорожка	45 мин.	3400,00 (В т.ч. НДС- 366,10)
		коммерческие организации 1 дорожка	45 мин.	2600,00 В т.ч. НДС - 396,61)
52	Субаренда малой чаши бассейна «лягушатники»		60 мин.	2100,00 (В т.ч. НДС - 320,33)
53	Аквааэробика	Абонемент на 4 занятия в месяц	45 мин.	2800,00 (В т.ч. НДС-427,12)
		Абонемент на 6 занятия в месяц	45 мин.	4000,00 (В т.ч. НДС- 610,17)
		Абонемент на 8 занятия в месяц	45 мин.	5000,00 (В т.ч. НДС-762,71)

РЕШЕНИЕ

СОВЕТА ДЕПУТАТОВ ГОРОДСКОГО ПОСЕЛЕНИЯ ЗАРЕЧЬЕ ОДИНЦОВСКОГО МУНИЦИПАЛЬНОГО РАЙОНА МОСКОВСКОЙ ОБЛАСТИ

от 10.10.2018 года № 44/2

Об отмене решения Совета депутатов городского поселения Заречье Одинцовского муниципального района Московской области от 14.08.2018 года № 43/2 «О внесении изменений и дополнений в Устав городского поселения Заречье Одинцовского муниципального района Московской области»

В соответствии с Федеральным законом от 06.10.2003 г. № 131-ФЗ «Об общих принципах организации местного самоуправления в Российской Федерации», Уставом городского поселения Заречье Одинцовского муниципального района Московской области, Совет депутатов городского поселения Заречье

РЕШИЛ:

- Решение Совета депутатов городского поселения Заречье Одинцовского муниципального района Московской области от 14.08.2018 года № 43/2 «О внесении изменений и дополнений в Устав городского поселения Заречье Одинцовского муниципального района Московской области» - отменить.
- Настоящее решение опубликовать в средствах массовой информации Одинцовского муниципального района и разместить на официальном сайте Администрации городского

поселения Заречье в сети «Интернет».

3. Настоящее решение вступает в силу со дня его официального опубликования.

Глава городского поселения Заречье
Одинцовского муниципального района
Ю.Д. Чередищенко

ПОСТАНОВЛЕНИЕ

АДМИНИСТРАЦИИ ГОРОДСКОГО ПОСЕЛЕНИЯ ГОЛИЦЫНО ОДИНЦОВСКОГО МУНИЦИПАЛЬНОГО РАЙОНА МОСКОВСКОЙ ОБЛАСТИ

от 08.10.2018 года № 14/5

О назначении публичных слушаний по проекту решения Совета депутатов городского поселения Голицыно «Об инициативе об объединении территорий городских поселений Большие Вяземы, Голицыно, Заречье, Кубинка, Лесной Городок, Новоивановское, Одинцово, сельских поселений Барвихинское, Горское, Ершовское, Жавронковское, Захаровское, Назарьевское, Никольское, Успенское, Часцовское Одинцовского муниципального района и территории городского округа Звенигород в единое муниципальное образование и проведении публичных слушаний»

В целях обеспечения реализации прав граждан Российской Федерации, проживающих на территории городского поселения Голицыно, на непосредственное участие в осуществ-

лении местного самоуправления в соответствии с Федеральным законом от 06.10.2003г; № 131-ФЗ «Об общих принципах организации местного самоуправления в Российской Федерации», руководствуясь Уставом городского поселения Голицыно, Положением о публичных слушаниях в городском поселении Голицыно Одинцовского муниципального района Московской области, утвержденном решением Совета депутатов городского поселения Голицыно Одинцовского муниципального района Московской области от 27.03.2014 № 7/2

ПО С Т А Н О В Л Я Ю:

1. Назначить публичные слушания с участием жителей городского поселения Голицыно Одинцовского муниципального района Московской области для обсуждения проекта решения Совета депутатов городского поселения Голицыно Одинцовского муниципального района Московской области «Об инициати-

ве об объединении территорий городских поселений Большие Вяземы, Голицыно, Заречье, Кубинка, Лесной Городок, Новоивановское, Одинцово, сельских поселений Барвихинское, Горское, Ершовское, Жавронковское, Захаровское, Назарьевское, Никольское, Успенское, Часцовское Одинцовского муниципального района и территории городского округа Звенигород в единое муниципальное образование и проведении публичных слушаний» на 13.11.2018 года в 17:00.

2. Публичные слушания провести по адресу: г. Голицыно, Пролетарский пр-т, д.27, МБУ «Культурно-досуговый центр «Октябрь».

3. Опубликовать настоящее постановление и проект решения Совета депутатов городского поселения Голицыно «Об инициативе об объединении территорий городских поселений Большие Вяземы, Голицыно, Заречье, Кубинка, Лесной Городок,

Новоивановское, Одинцово, сельских поселений Барвихинское, Горское, Ершовское, Жавронковское, Захаровское, Назарьевское, Никольское, Успенское, Часцовское Одинцовского муниципального района и территории городского округа Звенигород в единое муниципальное образование и проведении публичных слушаний» в газете Одинцовского района Московской области «Новые рубежи».

4. Организационное обеспечение подготовки и проведения публичных слушаний возложить на заместителя руководителя Администрации городского поселения Голицыно Фролова А.Ю.

И.о. руководителя Администрации
городского поселения Голицыно
А.Ю. Фролов

ПОСТАНОВЛЕНИЕ

АДМИНИСТРАЦИИ СЕЛЬСКОГО ПОСЕЛЕНИЯ ЕРШОВСКОЕ ОДИНЦОВСКОГО МУНИЦИПАЛЬНОГО РАЙОНА МОСКОВСКОЙ ОБЛАСТИ

09.10.2018 № 89

О внесении изменений в Положение об оплате труда работников муниципального бюджетного учреждения сельского поселения Ершовское «Культурно-спортивный досуговый центр», утвержденное постановлением Администрации сельского поселения Ершовское от 27.12.2017 № 156, с изменениями, внесенными постановлением Администрации сельского поселения Ершовское от 13.02.2018 № 11

В целях выполнения Указа Президента Российской Федерации от 07.05.2012 № 597 «О мероприятиях по реализации государственной социальной политики»

в части доведения средней заработной платы работников учреждений культуры до уровня не ниже 100% среднемесячного дохода от трудовой деятельности в Московской области

ПО С Т А Н О В Л Я Ю:

1. Внести в Положение об оплате труда работников муниципального бюджетного учреждения сельского поселения Ершовское «Культурно-спортивный досуговый центр», утвержденное постановлением Администрации сельского поселения Ершовское от 27.12.2017 № 156, с изменениями, внесенными постановлением Администрации сельского поселения Ершовское от 13.02.2018

№ 11 (далее - Положение) следующие изменения:

- пункт 3.7. Доплата работникам учреждения, предоставляющих услуги и выполняющих работы в сфере культуры на территории сельского поселения Ершовское, устанавливается в размере 57 процентов должностного оклада (тарифной ставки). Доплата устанавливается в процентах от должностного оклада (тарифной ставки) без учета повышений, предусмотренных пунктом 3.1 настоящего Положения.
- пункт 5.1. изложить в следующей редакции: «5.1. При планировании фонда оплаты труда предусматриваются бюджетные ассигнования на выплаты стимулирующего характера в размере от 1 до 20 процентов фонда оплаты труда, исчисленного на 1 января планируемого года».

2. Опубликовать настоящее постановление в средствах массовой информации Одинцовского муниципального района и разместить в сети Интернет на официальном сайте сельского поселения Ершовское.

3. Настоящее постановление вступает в силу на следующий день после его официального опубликования и применяется для исчисления заработной платы начиная с 1 сентября 2018 года.

4. Контроль за исполнением настоящего постановления возложить на заместителя Руководителя Администрации (Е.Ю. Нестерук).

Руководитель Администрации
А.В. Бредов

ПОСТАНОВЛЕНИЕ ГЛАВЫ ОДИНЦОВСКОГО МУНИЦИПАЛЬНОГО РАЙОНА МОСКОВСКОЙ ОБЛАСТИ

№ 166-П/от 09.10.2018

О назначении общественных обсуждений

Рассмотрев обращение Главного управления архитектуры и градостроительства Московской области от 04.10.2018 № 301/сх-24613/06-16, на основании ст. 5.1 и ст. 39 Градостроительного кодекса Российской Федерации, Федерального закона от 06.10.2003 № 131-ФЗ «Об общих принципах организации местного самоуправления в Российской Федерации», руководствуясь Уставом Одинцовского муниципального района Московской области, Положением о порядке организации и проведения общественных обсуждений или публичных слушаний по вопросам градостроительной деятельности в Одинцовском муниципальном районе Московской области и Порядком предоставления предложений и замечаний по вопросу, рассматриваемому на общественных обсуждениях или публичных слушаниях в сфере градостроительной деятельности в Одинцовском муниципальном районе, утвержденным решением Совета депутатов Одинцовского муниципального района Московской области от 12.09.2017 № 8/52 (в редакции от 29.06.2018) (далее – Положение, Порядок), учитывая Правила землепользования и

застройки территории (части территории) городского поселения Лесной Городок Одинцовского муниципального района Московской области, утвержденные решением Совета депутатов Одинцовского муниципального района Московской области от 28.12.2017 № 8/56,
ПОСТАНОВЛЯЮ:
1. Назначить проведение общественных обсуждений с 15.10.2018 по 25.10.2018 по вопросу предоставления разрешения на условно разрешенный вид использования «магазина» (код 4.4) земельного участка площадью 1439 кв.м, КН# 50:20:0071303:250, категория земель – земли населенных пунктов, вид разрешенного использования – для индивидуального жилищного строительства, по адресу: установлено относительно ориентира, расположенного в границах участка. Почтовый адрес ориентира: Московская область, Одинцовский район, д.п. Лесной Городок, ул. Чернышевского, дом 44, находящегося в собственности Солодовниковой Раисы Сергеевны.
2. Назначить отдел по установлению, присвоению и изменению вида разрешенного использования и категории земельных участков Комитета по управлению муниципальным имуществом Администрации Одинцовского муниципального района

Московской области ответственным подразделением Администрации Одинцовского муниципального района Московской области по подготовке и проведению общественных обсуждений.
3. Утвердить состав Комиссии по подготовке и проведению общественных обсуждений:
Гинтов Д.В. - Председатель Комитета по управлению муниципальным имуществом Администрации Одинцовского муниципального района Московской области (далее – КУМИ),
Туровский А.М. - Заместитель председателя КУМИ,
Нечаев Ю.А. - Заместитель председателя КУМИ,
Малинина П.Д. - Главный инспектор отдела по установлению, присвоению и изменению вида разрешенного использования и категории земельных участков КУМИ,
Жилкин Ю.С. - Главный инспектор отдела по установлению, присвоению и изменению вида разрешенного использования и категории земельных участков КУМИ.
4. Комиссии по подготовке и проведению общественных обсуждений:
4.1. Обеспечить подготовку и проведение общественных обсуждений в соответствии с требованиями Положения.
4.2. Опубликовать оповещение о начале общественных об-

суждений (Приложение № 1) в средствах массовой информации, на официальном сайте Администрации Одинцовского муниципального района Московской области в сети «Интернет» www.odincov.ru, распространить в местах массового скопления граждан, расположенных на территории, в отношении которой подготовлен проект решения о предоставлении разрешения на условно разрешенный вид использования.
4.3. Организовать экспозицию и консультирование посетителей по теме общественных обсуждений, согласно Приложения № 1 к настоящему постановлению.
4.4. Замечания и предложения по теме общественных обсуждений принимаются согласно Порядку и Приложения № 1 к настоящему постановлению.
5. Опубликовать настоящее постановление в порядке и сроки, определенные Положением.
6. Контроль за исполнением настоящего постановления возложить на заместителя руководителя Администрации – начальника Управления правового обеспечения Тесля А.А.

Глава Одинцовского муниципального района
А.П. Иванов

Приложение № 1 к Постановлению Главы Одинцовского муниципального района Московской области № 166-П/от 09.10.2018 г.

Оповещение о начале общественных обсуждений

На общественные обсуждения представляется проект решения о предоставлении разрешения на условно разрешенный вид использования «магазина» земельного участка с кадастровым номером 50:20:0071303:250 площадью 1439 кв.м, по адресу: установлено относительно ориентира, расположенного в границах участка. Почтовый адрес ориентира: Московская область, Одинцовский район, д.п. Лесной Городок, ул. Чернышевского, дом 44.
Общественные обсуждения проводятся в порядке, установленном статьей 5.1 и 39 Градостроительного кодекса Российской Федерации и Положением о порядке организации

и проведения общественных обсуждений или публичных слушаний по вопросам градостроительной деятельности в Одинцовском муниципальном районе Московской области, утвержденным решением Совета депутатов Одинцовского муниципального района Московской области от 12.09.2017 № 8/52 (в редакции от 29.06.2018).
Орган, уполномоченный на проведение общественных обсуждений – Администрация Одинцовского муниципального района Московской области.
Срок проведения общественных обсуждений – с 15.10.2018 (дата открытия экспозиции) по 25.10.2018 (дата закрытия экспозиции).
Информационные материалы по теме общественных обсуждений представлены на экспозиции по адресу: Московская область, Одинцов-

ский район, г. Одинцово, ул. Маршала Жукова, д. 28. Экспозиция открыта с 15.10.2018 по 25.10.2018. Часы работы: официальные часы работы Администрации Одинцовского муниципального района Московской области.
Консультация по теме общественных обсуждений проводится:
22.10.2018 с 17:00 до 19:00.
В период общественных обсуждений участники общественных обсуждений имеют право представить свои предложения и замечания в срок с 15.10.2018 до 25.10.2018 по обсуждаемому проекту посредством:
– записи предложений и замечаний в период проведения консультации;
– личного обращения в уполномоченный орган на имя исполняющего обязанности Руководителя Администрации Один-

цовского муниципального района Московской области Одинцово Т.В. по адресу: 143000, Московская область, Одинцовский район, г. Одинцово, ул. Маршала Жукова, д. 28;
– портала государственных и муниципальных услуг Московской области;
– почтового отправления.
Информационные материалы по проекту решения о предоставлении разрешения на условно разрешенный вид использования «магазина» земельного участка с кадастровым номером 50:20:0071303:250 площадью 1439 кв.м, по адресу: установлено относительно ориентира, расположенного в границах участка. Почтовый адрес ориентира: Московская область, Одинцовский район, д.п. Лесной Городок, ул. Чернышевского, дом 44, размещены на сайте odincov.ru.

ПОСТАНОВЛЕНИЕ

ГЛАВЫ СЕЛЬСКОГО ПОСЕЛЕНИЯ ЧАСЦОВСКОЕ ОДИНЦОВСКОГО МУНИЦИПАЛЬНОГО РАЙОНА МОСКОВСКОЙ ОБЛАСТИ

от 01.10.2018 № 16-Пл

Об отмене особого противопожарного режима на территории сельского поселения Часцовское Одинцовского муниципального района Московской области

Руководствуясь постановлением Губернатора Московской области от 10.09.2018 № 401-П/ «Об отмене особого противопожарного режима на территории Московской области и режима повышенной готовности для органов управления и сил Московской областной системы предупреждения и ликвидации чрезвычай-

ных ситуаций», постановлением Главы Одинцовского муниципального района Московской области № 159-П/от «Об отмене особого противопожарного режима на территории Одинцовского муниципального района Московской области и в связи со стабилизацией пожарной обстановки и установлением благоприятных погодных условий,
ПОСТАНОВЛЯЮ:
1. Отменить с 00 часов 00 минут 1 октября 2018 года особый противопожарный режим и установленные на этот период ограничения по соблюдению мер пожарной безопасности на территории сельского поселения Часцовское Одинцовского му-

ниципального района Московской области.
2. Руководителю администрации сельского поселения Часцовское Панфилову М.М. довести до руководителей организаций, предпрятий, учреждений, садоводских (дачных) товариществ и населения информацию об отмене особого противопожарного режима на территории сельского поселения Часцовское.
3. Признать утратившим силу постановление главы сельского поселения Часцовское от 24.04.2018 № 06-П/ «Об установлении особого противопожарного режима на территории сельского поселения Часцовское Одинцовского муниципального района Московской области в 2018 году».
4. Опубликовать настоящее постановление в официальных

средствах массовой информации Одинцовского муниципального района Московской области и разместить на официальном сайте администрации сельского поселения Часцовское в информационно-телекоммуникационной сети «Интернет».
5. Настоящее постановление вступает в силу с момента его подписания.
6. Контроль исполнения настоящего постановления возложить на руководителя администрации сельского поселения Часцовское Панфилова М.М.
Глава сельского поселения Часцовское
П.М. Новиков

ПОПРАВКА

В связи с технической ошибкой просим считать недействительной публикацию в еженедельнике «Одинцовская НЕДЕЛЯ» № 37 (779) от 21 сентября 2018 г. «Итоговый документ публичных слушаний по вопросу внесения изменений и дополнений в Устав сельского поселения Назаревское Одинцовского муниципального района Московской области».

ИЗВЕЩЕНИЕ

О ПРОВЕДЕНИИ СОБРАНИЯ О СОГЛАСОВАНИИ МЕСТОПОЛОЖЕНИЯ ГРАНИЦ ЗЕМЕЛЬНОГО УЧАСТКА

Кадастровым инженером Семеновым Екатериной Андреевной, (почтовый адрес: 143010, Московская область, п. Власиха, ул. Цветной бульвар, д.4, кв.6, адрес эл. почты: kats05@mail.ru, контактный телефон: +7-926-600-07-39, реестровый номер № 34311) в отношении земельного участка с кадастровым № 50:20:0100106:98, расположенного по адресу: МО, Одинцовский район, с/о Наро-Осановский, в районе дер. Крутицы, ПСК «Восход-16», уч. 86, выполняются кадастровые работы по уточнению местоположения границ земельного участка.

Заказчиком кадастровых работ является Курбатова Евгения Ивановна, (почтовый адрес: г. Москва, ул. Кошобиного, д. 8, корп. 1, кв. 3).
Собрание заинтересованных лиц по поводу согласования местоположения границ состоится по адресу: МО, Одинцовский район, с/о Наро-Осановский, в районе дер. Крутицы, ПСК «Восход-16», уч. 86. Дата согласования 11 ноября 2018 г. в 11.00.
С проектом межевого плана земельного участка можно ознакомиться по адресу: 143005, МО, г. Одинцово, ул. Вокзальная, д.4, офис ООО «Кадастровое бюро».

Требования о проведении согласования местоположения границ земельных участков на местности принимаются с 12 октября 2018 г. по 11 ноября 2018 г. Обоснованные возражения о местоположении границ земельных участков после ознакомления с проектом межевого плана принимаются с 12 октября 2018 г. по 11 ноября 2018 г. по адресу: 143005, МО, г. Одинцово, ул. Вокзальная, д.4, офис ООО «Кадастровое бюро».
Смежные земельные участки, с правообладателями которых требуется согласовать местоположение границ: МО, Одинцовский район, с/о Наро-Осановский, в районе

дер. Крутицы, ПСК «Восход-16», уч. 85 МО, Одинцовский район, с/о Наро-Осановский, в районе дер. Крутицы, ПСК «Восход-16», уч. 87, Земли общего пользования ПСК «Восход-16», Администрация Одинцовского муниципального района Московской области, а также все заинтересованные лица.
При проведении согласования местоположения границ при себе необходимо иметь документы, удостоверяющие личность, а также документы о правах на земельный участок.

ИЗВЕЩЕНИЕ

О ПРОВЕДЕНИИ СОБРАНИЯ О СОГЛАСОВАНИИ МЕСТОПОЛОЖЕНИЯ ГРАНИЦ ЗЕМЕЛЬНОГО УЧАСТКА

Кадастровым инженером Штанг Екатериной Андреевной, квалификационный аттестат кадастрового инженера № 42-12-286, почтовый адрес: 654080, Кемеровская область, г. Новокузнецк, ул. Тольятти, д. 56, кв. 102, e-mail: shintang@geofuture.ru, тел.: 8-985-441-69-70, № регистрации в государственном реестре лиц, осуществляющих кадастровую деятельность: 23166, выполняются кадастровые работы в отношении земельного участка с кадастровым

номером 50:20:0030114:1194, номер кадастрового квартала: 50:20:0030114, расположенного по адресу: Российская Федерация, Московская область, Одинцовский район, г. Одинцово, ул. Верхнее Отрадное, д. 11.
Заказчиками кадастровых работ являются Рубцова Т.И., почтовый адрес: город Москва, ул. Вавилова, д. 81, кв. 184; Рубцова А.М., почтовый адрес: город Москва, ул. Земляной вал, д. 12/7, кв. 23. Контактный телефон: 8-903-599-50-38. Собрание заинтересованных лиц по поводу согласо-

вания местоположения границ состоится по адресу: город Москва, ул. Угрешская, д.2, стр.1, офис 406 (офис компании ООО «ГеобУДШЕУ») 12.11.2018 г. в 11.00.
С проектом межевого плана земельного участка можно ознакомиться по адресу: г. Москва, ул. Угрешская, д. 2, стр. 1, офис 406. тел. 8-495-230-23-93. Требования о проведении согласования местоположения границ земельных участков на местности принимаются с 12.10.2018 г. по 12.11.2018 г. по 12.11.2018 г., обоснованные возражения о местоположении

границ земельных участков на местности принимаются с 12.10.2018 г. по 12.11.2018 г. по адресу: 115088, г. Москва, ул. Угрешская, д.2, стр. 1, офис 406.
При проведении согласования местоположения границ при себе необходимо иметь документ, удостоверяющий личность, а также документы о правах на земельный участок (часть 12 статьи 39, часть 2 статьи 40 Федерального закона от 24 июля 2007 г. № 221-ФЗ «О кадастровой деятельности»).

Главный редактор
Нина ДЬЯЧКОВА
Директор по рекламе
Алена ПАТРИНА
Верстка:
Мария МАРКОВА
Екатерина БАШКАТОВА
Редактор-корректор
Тамара СЕМЕНОВА
Корректор
Анна ОРЛОВА

Учредитель: Администрация Одинцовского муниципального района Московской области

Газета зарегистрирована в Управлении Федеральной службы по надзору за соблюдением законодательства в сфере массовых коммуникаций и охране культурного наследия по ЦФО.
Свидетельство ПИ №ФЦ1-51270

Адрес редакции: 143000, Московская обл., г. Одинцово, Б-Р Крылова, 3
Тел.: 8 (495) 508-86-99, 8 (495) 591-63-17, e-mail: 6447152@mail.ru

Рекламный отдел: 8 (495) 591-63-17

Тираж: 100 000 экз.

Отпечатано в ОАО «Московская газетная типография»

Адрес: 123995, Москва, ул. 1905 года, д. 7, стр. 1

Заказ № 2305
Дата выхода в свет: 12.10.2018
Время подписания в печать:
по графику – 11.10.2018 в 21:00

Распространяется бесплатно.
Точка зрения редакции не всегда совпадает с мнением авторов.
Ответственность за достоверность рекламной информации несут рекламодатели.

Телепрограмма предоставлена ЗАО «Сервис-ТВ».

12+