

**ПРОЕКТ ВНЕСЕНИЯ ИЗМЕНЕНИЙ В ГЕНЕРАЛЬНЫЙ ПЛАН  
ОДИНЦОВСКОГО ГОРОДСКОГО ОКРУГА МОСКОВСКОЙ ОБЛАСТИ,  
ЗА ИСКЛЮЧЕНИЕМ ТЕРРИТОРИИ БЫВШЕГО ГОРОДСКОГО ОКРУГА  
ЗВЕНИГОРОД МОСКОВСКОЙ ОБЛАСТИ, ПРИМЕНИТЕЛЬНО К  
НАСЕЛЕННОМУ ПУНКТУ Д. МАМОНОВО**

**МАТЕРИАЛЫ ПО ОБОСНОВАНИЮ  
ПРОЕКТА ВНЕСЕНИЯ ИЗМЕНЕНИЙ В ГЕНЕРАЛЬНЫЙ ПЛАН**

**ТОМ II.  
«Охрана окружающей среды»**



КОМИТЕТ ПО АРХИТЕКТУРЕ И ГРАДОСТРОИТЕЛЬСТВУ  
МОСКОВСКОЙ ОБЛАСТИ

Государственное автономное учреждение Московской области  
«Научно-исследовательский и проектный институт градостроительства»  
(ГАУ МО «НИИПИ градостроительства»)

143960, Московская область, г. Реутов, проспект Мира, д. 57, помещение III, тел: +7 (495) 242 77 07, [niipi@mosreg.ru](mailto:niipi@mosreg.ru)

Договор № 351-2024-Э от 15.11.2024

**ПРОЕКТ ВНЕСЕНИЯ ИЗМЕНЕНИЙ В ГЕНЕРАЛЬНЫЙ ПЛАН  
ОДИНЦОВСКОГО ГОРОДСКОГО ОКРУГА МОСКОВСКОЙ ОБЛАСТИ,  
ЗА ИСКЛЮЧЕНИЕМ ТЕРРИТОРИИ БЫВШЕГО ГОРОДСКОГО ОКРУГА  
ЗВЕНИГОРОД МОСКОВСКОЙ ОБЛАСТИ, ПРИМЕНИТЕЛЬНО К  
НАСЕЛЕННОМУ ПУНКТУ Д. МАМОНОВО**

**МАТЕРИАЛЫ ПО ОБОСНОВАНИЮ  
ПРОЕКТА ВНЕСЕНИЯ ИЗМЕНЕНИЙ В ГЕНЕРАЛЬНЫЙ ПЛАН**

**ТОМ II.  
«Охрана окружающей среды»**

Руководитель МГП

Зам. начальника отдела № 3 МГП

П.С. Богачев

Н.В. Макаров

**Состав материалов**  
**Проекта внесения изменений в генеральный план Одинцовского городского округа**  
**Московской области, за исключением территории бывшего городского округа**  
**Звенигород Московской области, применительно к населенному пункту д. Мамоново**

№	Наименование документа
	<b>Утверждаемая часть</b>
1	<b><i>Положение о территориальном планировании</i></b>
2	<b><i>Графические материалы (карты)</i></b>
2.1	Карта границ населенного пункта д. Мамоново
2.2	Карта функциональных зон Одинцовского городского округа Московской области применительно к населенному пункту д. Мамоново
3	<b>Приложение. Сведения о границе населенного пункта</b> (материалы в электронном виде)
	<b>Материалы по обоснованию внесения изменений в генеральный план</b>
4	<b><i>ТОМ I. «Планировочная и инженерно-транспортная организация территории. Социально-экономическое обоснование». Книга 1</i></b>
4.1	Текстовая часть
4.2	Графические материалы (карты)
4.2.1	Карта размещения муниципального образования в устойчивой системе расселения Московской области
4.2.2	Карта существующего использования территории в границах Одинцовского городского округа Московской области применительно к населенному пункту д. Мамоново
4.2.3	Карта планируемого развития транспортной инфраструктуры регионального значения Одинцовского городского округа Московской области применительно к населенному пункту д. Мамоново
4.2.4	Карта зон с особыми условиями использования территории в границах Одинцовского городского округа Московской области применительно к населенному пункту д. Мамоново
4.2.5	Карта границ земель лесного фонда с отображением границ лесничеств и лесопарков на территории Одинцовского городского округа Московской области применительно к населенному пункту д. Мамоново
4.2.6	Карта границ земель сельскохозяйственного назначения с отображением особо ценных сельскохозяйственных угодий и мелиорируемых земель Одинцовского городского округа Московской области применительно к населенному пункту д. Мамоново
5	<b><i>ТОМ I. «Планировочная и инженерно-транспортная организация территории. Социально-экономическое обоснование». Книга 2 – сведения ограниченного доступа</i></b>
5.1	Текстовая часть
5.2	Графические материалы (карты)
5.2.1	Карта планируемого развития инженерных коммуникаций и сооружений в границах Одинцовского городского округа Московской области применительно к населенному пункту д. Мамоново
6	<b><i>ТОМ II. «Охрана окружающей среды»</i></b>
6.1	Текстовая часть
6.2	Графические материалы (карты)
6.2.1	Карта границ зон негативного воздействия существующих и планируемых объектов капитального строительства Одинцовского городского округа Московской области применительно к населенному пункту д. Мамоново
6.2.2	Карта существующих и планируемых особо охраняемых природных территорий, зон

	санитарной охраны источников питьевого водоснабжения, водоохраных зон, прибрежных защитных полос, береговых полос водных объектов. Зон затопления и подтопления Одинцовского городского округа Московской области применительно к населенному пункту д. Мамоново
6.2.3	Карта влияния зон санитарной охраны источников водоснабжения города Москвы в соответствии с Решением Исполнительных Комитетов Московского городского и областного Совета народных депутатов от 17 апреля 1980 г. № 500-1143
6.2.4	Карта границ зон санитарной охраны источников водоснабжения города Москвы в соответствии с Решением Исполнительных Комитетов Московского городского и областного Совета народных депутатов от 17 апреля 1980 г. № 500-1143 - <b>сведения ограниченного доступа</b>
7	<b><i>ТОМ III. «Объекты культурного наследия»</i></b>
7.1	Текстовая часть
7.2	Графические материалы (карта)
7.2.1	Карта границ территорий, зон охраны и защитных зон объектов культурного наследия применительно к населенному пункту д. Мамоново
8	<b><i>ТОМ IV. «Основные факторы риска возникновения чрезвычайных ситуаций природного и техногенного характера» - сведения ограниченного доступа</i></b>
8.1	Текстовая часть
8.2	Графические материалы (карта)
8.2.1	Карта границ территорий, подверженных риску возникновения чрезвычайных ситуаций природного и техногенного характера и воздействия их последствий
9	<b><i>Материалы на электронном носителе</i></b>
9.1	Текстовые материалы в формате PDF; графические материалы в формате PDF

Оглавление	
ВВЕДЕНИЕ .....	5
1.ПРИРОДНЫЕ УСЛОВИЯ .....	13
1.1.Ландшафтные особенности территории .....	13
1.2.Геологическое строение.....	13
1.3.Подземные воды .....	14
1.4.Инженерно-геологические условия .....	15
1.5.Полезные ископаемые .....	16
1.6.Гидрологические особенности территории .....	16
1.7.Краткая климатическая характеристика .....	16
1.8.Почвенный покров.....	18
1.9.Растительный покров .....	18
2.ОХРАНА ОКРУЖАЮЩЕЙ СРЕДЫ .....	20
2.1.Состояние атмосферного воздуха.....	20
2.2.Акустический режим.....	22
2.3.Санитарно-защитные зоны .....	27
2.4.Поверхностные воды.....	29
2.5.Подземные воды .....	34
2.6.Зоны затопления, подтопления .....	38
2.7.Санитарная очистка территории .....	39
2.8.Особо охраняемые природные территории .....	43
2.9.Стационарные пункты наблюдений за состоянием окружающей природной среды .....	44
3.ЗОНЫ С ОСОБЫМИ УСЛОВИЯМИ ПО ПРИРОДНЫМ И ЭКОЛОГИЧЕСКИМ ФАКТОРАМ .....	45
4.МЕРОПРИЯТИЯ ПО ОХРАНЕ ОКРУЖАЮЩЕЙ СРЕДЫ .....	47
5.ОСОБЫЕ УСЛОВИЯ ИСПОЛЬЗОВАНИЯ ТЕРРИТОРИЙ ЗОН САНИТАРНОЙ ОХРАНЫ ИСТОЧНИКОВ ВОДОСНАБЖЕНИЯ ГОРОДА МОСКВЫ В СООТВЕТСТВИИ С РЕШЕНИЕМ ИСПОЛНИТЕЛЬНЫХ КОМИТЕТОВ МОСКОВСКОГО ГОРОДСКОГО И ОБЛАСТНОГО СОВЕТОВ НАРОДНЫХ ДЕПУТАТОВ ОТ 17 АПРЕЛЯ 1980 Г. № 500- 1143 .....	48
5.1. Общая часть .....	48
5.2. Основные положения проекта установления красных линий границ зон санитарной охраны источников водоснабжения г. Москвы в границах ЛПЗП .....	48
5.3. Описание границ зон санитарной охраны.....	49

## ВВЕДЕНИЕ

Проект внесения изменений в генеральный план Одинцовского городского округа Московской области, за исключением территории бывшего городского округа Звенигород Московской области, применительно к населенному пункту д. Мамоново (далее - генеральный план) подготовлен Государственным автономным учреждением Московской области «Научно-исследовательский и проектный институт градостроительства» (ГАУ МО «НИИПИ градостроительства») в соответствии с Распоряжением Комитета по архитектуре и градостроительству Московской области № 29РВ-1154 от 08.11.2024 на основании Договора № 351-2024-Э от 15.11.2024.

Изменения в генеральный план вносятся с целью включения в границы населенного пункта д. Мамоново земельных участков с кадастровыми номерами 50:20:0010336:33131, 50:20:0010336:370, 50:20:0010336:46202, 50:20:0010336:46203 и установления для указанных земельных участков функциональной зоны Ж1 «Зона застройки многоквартирными жилыми домами» в соответствии с решением Градостроительного совета Московской области от 09.10.2024 (протокол № 40).

Состав документов генерального плана определен в соответствии со ст. 23 Градостроительного кодекса Российской Федерации.

В соответствии с частью 9 статьи 23 ГрК РФ предусматривает возможность установления законодательством субъектов Российской Федерации особенностей подготовки генерального плана:

- подготовка генерального плана городского округа может осуществляться применительно к отдельным населенным пунктам, входящим в состав городского округа, территориям городского округа за границами населенных пунктов без последующего внесения в генеральный план изменений, относящихся к другим частям территорий городского округа;

- генеральный план городского округа может не содержать карту планируемого размещения объектов местного значения городского округа. В этом случае такая карта подлежит утверждению местной администрацией в порядке, установленном нормативным правовым актом органа государственной власти субъекта Российской Федерации;

- положение о территориальном планировании вместо сведений о видах, назначении и наименованиях планируемых для размещения объектов местного значения городского округа, об их основных характеристиках, местоположении может содержать сведения о потребности в указанных объектах местного значения без указания их основных характеристик и местоположения.

Данные особенности установлены в статье 13 Закона Московской области от 07.03.2007 № 36/2007-ОЗ «О Генеральном плане развития Московской области» (принят постановлением Мособлдумы от 21.02.2007 № 2/210-П).

Генеральный план оформлен в соответствии с Приказом Минэкономразвития России от 09.01.2018 № 10 «Об утверждении Требований к описанию и отображению в документах территориального планирования объектов федерального значения, объектов регионального значения, объектов местного значения и о признании утратившим силу приказа Минэкономразвития России от 7 декабря 2016 г. № 793».

В генеральном плане выделяются первая очередь (2029 год) и расчетный срок (2044 год) реализации.

Генеральный план подготовлен в соответствии со следующими документами и нормативными правовыми актами (в редакциях, актуальных на момент направления генерального плана на утверждение):

- Градостроительный кодекс Российской Федерации;
- Водный кодекс Российской Федерации;
- Воздушный кодекс Российской Федерации;
- Лесной кодекс Российской Федерации;

- Земельный кодекс Российской Федерации;
- Федеральный закон от 08.11.2007 № 257-ФЗ «Об автомобильных дорогах и о дорожной деятельности в Российской Федерации и о внесении изменений в отдельные законодательные акты Российской Федерации»;
- Федеральный закон от 10.01.2002 № 7-ФЗ «Об охране окружающей среды»;
- Федеральный закон от 31.03.1999 № 69-ФЗ «О газоснабжении в Российской Федерации»;
- Федеральный закон от 14.03.1995 № 33-ФЗ «Об особо охраняемых природных территориях»;
- Федеральный закон от 30.03.1999 № 52-ФЗ «О санитарно-эпидемиологическом благополучии населения»;
- Федеральный закон от 12.01.1996 № 8-ФЗ «О погребении и похоронном деле»;
- Федеральный закон от 25.06.2002 № 73-ФЗ «Об объектах культурного наследия (памятниках истории и культуры) народов Российской Федерации»;
- Федеральный закон от 26.03.2003 № 35-ФЗ «Об электроэнергетике»;
- Федеральный закон от 06.10.2003 № 131-ФЗ «Об общих принципах организации местного самоуправления в Российской Федерации»;
- Федеральный закон от 10.01.1996 № 4-ФЗ «О мелиорации земель»;
- Федеральный закон от 24.07.2002 № 101-ФЗ «Об обороте земель сельскохозяйственного назначения»;
- Федеральный закон от 07.12.2011 № 416-ФЗ «О водоснабжении и водоотведении»;
- Федеральный закон от 27.07.2010 № 190-ФЗ «О теплоснабжении»;
- Федеральный закон от 29.07.2017 № 280-ФЗ «О внесении изменений в отдельные законодательные акты Российской Федерации в целях устранения противоречий в сведениях государственных реестров и установления принадлежности земельного участка к определенной категории земель»;
- Федеральный закон от 31.12.2017 № 507-ФЗ «О внесении изменений в Градостроительный кодекс Российской Федерации и отдельные законодательные акты Российской Федерации»;
- Закон Российской Федерации от 21.02.1992 № 2395-1 «О недрах»;
- постановление Правительства Российской Федерации от 11.03.2010 № 138 «Об утверждении Федеральных правил использования воздушного пространства Российской Федерации»;
- постановление Правительства Российской Федерации от 09.04.2016 № 291 «Об утверждении Правил установления субъектами Российской Федерации нормативов минимальной обеспеченности населения площадью торговых объектов и методики расчета нормативов минимальной обеспеченности населения площадью торговых объектов, а также о признании утратившим силу постановления Правительства Российской Федерации от 24 сентября 2010 года № 754»;
- постановление Правительства Российской Федерации от 08.09.2017 № 1083 «Об утверждении Правил охраны магистральных газопроводов и о внесении изменений в Положение о представлении в федеральный орган исполнительной власти (его территориальные органы), уполномоченный Правительством Российской Федерации на осуществление государственного кадастрового учета, государственной регистрации прав, ведение Единого государственного реестра недвижимости и предоставление сведений, содержащихся в Едином государственном реестре недвижимости, федеральными органами исполнительной власти, органами государственной власти субъектов Российской Федерации и органами местного самоуправления дополнительных сведений, воспроизводимых на публичных кадастровых картах»;

- постановление Правительства Российской Федерации от 03.03.2018 № 222 «Об утверждении Правил установления санитарно-защитных зон и использования участков, расположенных в границах санитарно-защитных зон»;
- постановление Правительства Российской Федерации от 20.11.2000 № 878 «Об утверждении Правил охраны газораспределительных сетей»;
- постановление Правительства Российской Федерации от 18.11.2013 № 1033 «О порядке установления охранных зон объектов по производству электрической энергии и особых условий использования земельных участков, расположенных в границах таких зон»;
- постановление Правительства Российской Федерации от 24.02.2009 № 160 «О порядке установления охранных зон объектов электросетевого хозяйства и особых условий использования земельных участков, расположенных в границах таких зон»;
- постановление Правительства Российской Федерации от 26.08.2013 № 736 «О некоторых вопросах установления охранных зон объектов электросетевого хозяйства»;
- распоряжение Правительства Российской Федерации от 19.03.2013 № 384-р «Об утверждении схемы территориального планирования Российской Федерации в области федерального транспорта (железнодорожного, воздушного, морского, внутреннего водного транспорта) и автомобильных дорог федерального значения»;
- Схема территориального планирования Российской Федерации в области энергетики, утвержденная распоряжением Правительства РФ от 01.08.2016 № 1634-р;
- распоряжение Правительства Российской Федерации от 09.02.2012 № 162-р «Об утверждении перечней видов объектов федерального значения, подлежащих отображению на схемах территориального планирования Российской Федерации»;
- распоряжение Правительства Российской Федерации от 06.05.2015 № 816-р «Об утверждении схемы территориального планирования Российской Федерации в области федерального транспорта (в части трубопроводного транспорта)»;
- приказ Минэкономразвития России от 09.01.2018 № 10 «Об утверждении Требований к описанию и отображению в документах территориального планирования объектов федерального значения, объектов регионального значения, объектов местного значения и о признании утратившим силу приказа Минэкономразвития России от 7 декабря 2016 г. № 793»;
- Схема и программа перспективного развития Единой Энергетической системы России на 2021-2027 годы, утвержденная приказом Минэнерго России № 88 от 26.02.2021;
- приказ Росреестра № П/369 от 01.08.2014 «О реализации информационного взаимодействия при ведении государственного кадастра недвижимости в электронном виде»;
- приказ Министерства регионального развития Российской Федерации от 26.05.2011 № 244 «Об утверждении Методических рекомендаций по разработке проектов генеральных планов поселений и городских округов»;
- приказ Госгортехнадзора России от 15.12.2000 № 124 «О Правилах охраны газораспределительных сетей»;
- приказ Росавиации от 17.04.2020 № 395-П «Об установлении приаэродромной территории аэродрома Москва (Шереметьево)»;
- приказ Росавиации от 17.04.2020 № 394-П «Об установлении приаэродромной территории аэродрома Москва (Внуково)»;
- постановление Главного государственного санитарного врача Российской Федерации от 14.03.2002 № 10 «О введении в действие санитарных правил и норм «Зоны санитарной охраны источников водоснабжения и водопроводов питьевого назначения. СанПиН 2.1.4.1110-02»;



- постановление Главного государственного санитарного врача Российской Федерации от 25.09.2007 № 74 «О введении в действие новой редакции санитарно-эпидемиологических правил и нормативов СанПин 2.2.1/2.1.1.1200-03 «Санитарно-защитные зоны и санитарная классификация предприятий, сооружений и иных объектов»;
- постановление Главного государственного санитарного врача Российской Федерации от 28.01.2021 № 3 «Об утверждении санитарных правил и норм СанПиН 2.1.3684-21 «Санитарно-эпидемиологические требования к содержанию территорий городских и сельских поселений, к водным объектам, питьевой воде и питьевому водоснабжению, атмосферному воздуху, почвам, жилым помещениям, эксплуатации производственных, общественных помещений, организации и проведению санитарно-противоэпидемических (профилактических) мероприятий»;
- постановление Главного государственного санитарного врача Российской Федерации от 30.04.2010 № 45 «Об утверждении СП 2.1.4.2625-10 «Зоны санитарной охраны источников питьевого водоснабжения г. Москвы»;
- правила охраны магистральных трубопроводов (утверждены постановлением Госгортехнадзора Российской Федерации от 22.04.1992 № 9, заместителем Министра топлива и энергетики России 29.04.1992);
- СП 42.13330.2016. Свод правил. Градостроительство. Планировка и застройка городских и сельских поселений. Актуализированная редакция СНиП 2.07.01-89\* (утв. Приказом Минстроя России от 30.12.2016 № 1034/пр);
- СП 36.13330.2012 Магистральные трубопроводы. Актуализированная редакция СНиП 2.05.06-85\* (утвержден приказом Госстроя от 25.12.2012 № 108/ГС);
- Закон Московской области от 24.07.2014 № 106/2014-ОЗ «О перераспределении полномочий между органами местного самоуправления муниципальных образований Московской области и органами государственной власти Московской области»;
- Закон Московской области 08.02.2018 № 11/2018-ОЗ «Об объектах культурного наследия (памятниках истории и культуры) в Московской области»;
- Закон Московской области от 07.03.2007 № 36/2007-ОЗ «О Генеральном плане развития Московской области»;
- Закон Московской области от 17.07.2007 № 115/2007-ОЗ «О погребении и похоронном деле в Московской области»;
- Закон Московской области от 12.06.2004 № 75/2004-ОЗ «Об обороте земель сельскохозяйственного назначения на территории Московской области»;
- Закон Московской области от 05.12.2014 № 164/2014-ОЗ «О видах объектов областного значения, подлежащих отображению на схемах территориального планирования Московской области, видах объектов местного значения муниципального района, поселения, городского округа, подлежащих отображению на схеме территориального планирования муниципального района, генеральном плане поселения, генеральном плане городского округа Московской области»;
- постановление Губернатора Московской области от 30.04.2020 № 217-ПГ «Об утверждении схемы и программы перспективного развития электроэнергетики Московской области на период 2021 – 2025 годов»;
- постановление Правительства Московской области от 20.12.2004 № 778/50 «Об утверждении Программы Правительства Московской области «Развитие газификации в Московской области до 2030 года»;
- постановление Правительства Московской области от 11.07.2007 № 517/23 «Об утверждении Схемы территориального планирования Московской области — основных положений градостроительного развития»;
- постановление Правительства Московской области от 25.03.2016 № 230/8 «Об утверждении Схемы территориального планирования транспортного обслуживания Московской области»;

- постановление Правительства Московской области от 20.03.2014 № 168/9 «О развитии транспортно-пересадочных узлов на территории Московской области»;
- постановление Правительства Московской области от 17.08.2015 № 713/30 «Об утверждении нормативов градостроительного проектирования Московской области»;
- постановление Правительства Московской области от 30.12.2014 № 1169/51 «Об утверждении положения о подготовке проектов документов территориального планирования муниципальных образований Московской области и направления их на утверждение в представительные органы местного самоуправления муниципального района, городского округа»;
- постановление Правительства Московской области от 15.03.2002 № 84/9 «Об утверждении списка памятников истории и культуры»;
- постановление Правительства Московской области от 28.03.2017 № 221/10 «О нормативах минимальной обеспеченности населения Московской области площадью торговых объектов»;
- постановление Правительства Московской области от 28.12.2018 № 1023/45 «О Стратегии социально-экономического развития Московской области на период до 2030 года»;
- Постановление Правительства Московской области от 09.10.2018 № 715/36 «О досрочном прекращении реализации государственной программы Московской области «Здравоохранение Подмосковья» на 2014-2020 годы и утверждении государственной программы Московской области «Здравоохранение Подмосковья» на 2019-2024 годы» (вместе с «Перечнем постановлений Правительства Московской области в сфере здравоохранения, признанных утратившими силу»);
- постановление Правительства Московской области от 04.10.2022 № 1067/35 «О досрочном прекращении реализации государственной программы Московской области «Культура Подмосковья» и утверждении государственной программы Московской области «Культура и туризм Подмосковья» на 2023-2027 годы»;
- распоряжение Министерства культуры Московской области от 20.03.2020 № 17РВ-37 «Об утверждении методических рекомендаций о применении нормативов и норм ресурсной обеспеченности населения в сфере культуры на территории Московской области»;
- постановление Правительства Московской области от 15.10.2019 № 734/36 «Об утверждении государственной программы Московской области «Образование Подмосковья» на 2020–2025 годы и признании утратившим силу постановления Правительства Московской области от 25.10.2016 № 784/39 «Об утверждении государственной программы Московской области «Образование Подмосковья» на 2017–2025 годы»;
- постановление Правительства Московской области от 25.10.2016 № 783/39 «Об утверждении государственной программы Московской области «Социальная защита населения Московской области» на 2017–2024 годы»;
- постановление Правительства Московской области от 26.03.2019 № 172/10 «О внесении изменений в постановление Правительства Московской области от 09.10.2018 № 727/36 «О досрочном прекращении реализации государственной программы Московской области «Сельское хозяйство Подмосковья» и утверждении государственной программы Московской области «Сельское хозяйство Подмосковья»»;
- постановление Правительства Московской области от 25.10.2016 № 788/39 «Об утверждении государственной программы Московской области «Предпринимательство Подмосковья» на 2017–2024 годы»;

- постановление Правительства Московской области от 25.10.2016 № 795/39 «Об утверждении государственной программы Московской области «Экология и окружающая среда Подмосковья» на 2017–2026 годы»;
- постановление Правительства Московской области от 25.10.2016 № 790/39 «Об утверждении государственной программы Московской области «Жилище» на 2017–2027 годы»;
- постановление Правительства Московской области от 26.09.2019 № 656/32 «О внесении изменений в некоторые постановления Правительства Московской области по вопросам формирования Перечня особо ценных продуктивных сельскохозяйственных угодий, расположенных на территории Московской области, использование которых для других целей не допускается»;
- решение Исполкома Моссовета и Мособлисполкома от 17.04.1980 № 500-1143 «Об утверждении проекта установления красных линий границ зон санитарной охраны источников водоснабжения г. Москвы в границах ЛПЗП»;
- постановление Правительства Москвы и Правительства Московской области от 17.12.2019 № 1705-ПП/970/44 «О зонах санитарной охраны источников питьевого и хозяйственно-бытового водоснабжения на территории города Москвы и Московской области»;
- распоряжение Министерства сельского хозяйства и продовольствия Московской области от 10.10.2019 № 20РВ-349 «Об утверждении Перечня особо ценных продуктивных сельскохозяйственных угодий, расположенных на территории Московской области, использование которых для других целей не допускается»;
- генеральная схема газоснабжения Московской области до 2030 года, разработанная ОАО «Газпром промгаз» при участии АО «Мособлгаз», одобренная утвержденным решением Межведомственной комиссии по вопросам энергообеспечения Московской области от 14.11.2013 № 11;
- приказ министра энергетики Московской области от 16.12.2021 № 48 «Об утверждении изменений, вносимых в инвестиционную программу акционерного общества «Московская областная энергосетевая компания», утвержденную приказом министра энергетики Московской области от 18.12.2019 № 105, с изменениями, внесенными приказом министра энергетики Московской области от 30.10.2020 № 66 (Инвестиционная программа АО Мособлэнерго на 2021-2025 годы);
- совместная инвестиционная программа ПАО «Газпром» и Правительства Московской области: «Программа развития газоснабжения и газификации Московской области на период 2021-2025 годы, подписанной 18.11.2020 г. Губернатором Московской области Воробьевым А.Ю. и Председателем Правления ПАО «Газпром» Миллером А.Б.»;
- постановление Губернатора Московской области от 30.04.2021 № 115-ПГ «Об утверждении схемы и программы перспективного развития электроэнергетики Московской области на период 2022-2026 годов»;
- схема и программа перспективного развития электроэнергетики Московской области на период 2023-2027 годов;
- постановление Правительства Московской области от 30.12.2020 № 1069/43 «Об утверждении Региональной программы газификации жилищно-коммунального хозяйства, промышленных и иных организаций Московской области на период 2020-2024 годов»;
- приказ Министерства энергетики России от 28.02.2022 № 146 «Об утверждении схемы и программы развития Единой энергетической системы России на 2022 - 2028 годы»;
- приказ Минэнерго России от 28.02.2023 №108 «Об утверждении схемы и программы развития электроэнергетических систем России на 2023 - 2028 годы»;

- постановление Губернатора МО от 29.04.2022 №145-ПГ «Об утверждении схемы и программы перспективного развития электроэнергетики Московской области на период 2023-2027 годов»;
- приказ Минэнерго России от 28.12.2021 № 35@ «Об утверждении изменений, вносимых в инвестиционную программу ПАО «ФСК ЕЭС» на 2020 - 2024 годы, утвержденную приказом Минэнерго России от 27.12.2019 № 36@, с изменениями, внесенными приказом Минэнерго России от 30.12.2020 № 34@»;
- приказ Минэнерго России от 28.12.2021 № 36@ «Об утверждении изменений, вносимых в инвестиционную программу ПАО «Россети Московский регион» на 2015 - 2025 годы, утвержденную приказом Минэнерго России от 16.10.2014 № 735, с изменениями, внесенными приказом Минэнерго России от 26.12.2019 № 33@» (Инвестиционная программа ПАО «Россети Московский регион»);
- постановление Правительства Московской области от 19.04.2022 № 393/15 «О внесении изменений в Программу Правительства Московской области «Развитие газификации в Московской области до 2030 года»;
- приказ Министерства спорта Российской Федерации от 19.08.2021 № 649 «О рекомендованных нормативах и нормах обеспеченности населения объектами спортивной инфраструктуры»;
- приказ Министерства спорта Российской Федерации от 18.03.2018 № 244 «Об утверждении методических рекомендаций о применении нормативов и норм при определении потребности субъектов Российской Федерации в объектах физической культуры и спорта»;
- Закон Московской области от 23.07.2003 № 96/2003-ОЗ «Об особо охраняемых природных территориях»;
- постановление Правительства Московской области от 11.02.2009 № 106/5 «Об утверждении Схемы развития и размещения особо охраняемых природных территорий в Московской области»;
- постановление Правительства Российской Федерации от 19.02.2015 № 138 «Об утверждении Правил создания охранных зон отдельных категорий особо охраняемых природных территорий, установления их границ, определения режима охраны и использования земельных участков и водных объектов в границах таких зон»;
- приказ Росреестра от 26.07.2022 № П/0292 «Об установлении формы графического описания местоположения границ населенных пунктов, территориальных зон, особо охраняемых природных территорий, зон с особыми условиями использования территории, формы текстового описания местоположения границ населенных пунктов, территориальных зон, требований к точности определения координат характерных точек границ населенных пунктов, территориальных зон, особо охраняемых природных территорий, зон с особыми условиями использования территории, формату электронного документа, содержащего сведения о границах населенных пунктов, территориальных зон, особо охраняемых природных территорий, зон с особыми условиями использования территории» (Зарегистрировано в Минюсте России 26.09.2022 № 70233);
- постановление Правительства Московской области от 04.10.2022 № 1071/35 «О досрочном прекращении реализации государственной программы Московской области «Строительство объектов социальной инфраструктуры» и утверждении государственной программы Московской области «Строительство объектов социальной инфраструктуры» на 2023-2027 годы»;
- постановление Правительства МО от 17.01.2023 №1/2 «О внесении изменений в государственную программу Московской области «Развитие инженерной инфраструктуры, энергоэффективности и отрасли обращения с отходами» на 2023-2028 годы»

- Постановление Правительства Московской области от 04.10.2022 № 1066/35 «О досрочном прекращении реализации государственной программы Московской области «Спорт Подмосковья» и утверждении государственной программы Московской области «Спорт Подмосковья» на 2023-2027 годы»;

- постановление Правительства Московской области от 04.10.2022 № 1061/35 «О досрочном прекращении реализации государственной программы Московской области «Развитие инженерной инфраструктуры и энергоэффективности на 2018 - 2026 годы» и утверждении государственной программы Московской области «Развитие инженерной инфраструктуры, энергоэффективности и отрасли обращения с отходами на 2023 - 2028 годы»»;

- приказ Минэнерго России от 24.11.2022 № 30@ «Об утверждении инвестиционной программы ПАО «Россети Московский регион» на 2023 - 2027 годы и изменений, вносимых в инвестиционную программу ПАО «Россети Московский регион», утвержденную приказом Минэнерго России от 16.10.2014 № 735, с изменениями, внесенными приказом Минэнерго России от 28.12.2021 № 36@»;

- приказ Минэнерго России от 27.12.2022 №37@ «Об утверждении изменений, вносимых в инвестиционную программу ПАО «Федеральная сетевая компания – Россети» на 2020-2024 годы, утвержденную приказом Минэнерго России от 27.12.2019 №36@, с изменениями, внесенными приказом Минэнерго России от 28.12.2021 №35@»;

- Приказ министра энергетики МО от 18.11.2022 № 53 «Об утверждении изменений, вносимых в инвестиционную программу акционерного общества «Московская областная энергосетевая компания» на 2020-2024 годы», утвержденную приказом министра энергетики Московской области от 18.12.2019 №105, с изменениями, внесенными приказом министра энергетики Московской области «Развитие газификации в Московской области до 2030»;

- постановление Правительства Московской области от 30.12.2022 № 1522/48 «О внесении изменений в Программу Правительства Московской области «Развитие газификации в Московской области до 2030 года»»;

- постановление Правительства Московской области от 05.09.2023 № 706-ПП «О внесении изменений в Программу Правительства Московской области «Развитие газификации в Московской области до 2030 года»»;

- приказ Минэнерго России от 30.11.2023 № 1095 «Об утверждении схемы и программы развития электроэнергетических систем России на 2024 – 2029 годы»;

- распоряжение Правительства Российской Федерации от 26.11.2023 № 3396-р «О внесении изменений в схему территориального планирования Российской Федерации в области федерального транспорта (в части трубопроводного транспорта), утвержденную распоряжением Правительства Российской Федерации от 06.05.2015 № 816-р»;

- постановление Правительства Московской области от 09.02.2024 № 98-ПП «О внесении изменений в Программу Правительства Московской области «Развитие газификации в Московской области до 2030 года»»;

- инвестиционная программа ПАО «Россети Московский регион», утвержденную приказом Минэнерго России от 22.12.2023 № 31@ «Об утверждении инвестиционной программы ПАО «Россети Московский регион» на 2023 – 2027 годы и изменений, вносимых в инвестиционную программу ПАО «Россети Московский регион», утвержденную приказом Минэнерго России от 24.11.2022 № 30@.

При подготовке генерального плана учтены сведения государственного кадастра недвижимости, генеральный план Одинцовского городского округа Московской области, за исключением территории бывшего городского округа Звенигород Московской области, утвержденный Решением Совета депутатов Одинцовского городского округа Московской области от 15.12.2021 № 12/31.

## **1. ПРИРОДНЫЕ УСЛОВИЯ**

### **1.1. Ландшафтные особенности территории**

Территория Одинцовского городского округа расположена к западу от границ г. Москвы. В геоморфологическом отношении территория приурочена к области моренно-флювиогляциальной равнины, расположенной на стыке юго-восточного склона Смоленско-Московской возвышенности и западного склона Теплостанской возвышенности, и долинному комплексу реки Москвы и ее притоков.

Поверхность представляет собой пологоволнистую равнину московской стадии оледенения, с плоскими, местами заболоченными водоразделами, расчлененную эрозионной сетью, с хорошо разработанными речными долинами, балками, ложбинами стока и оврагами, многие из которых являются растущими.

Региональный уклон поверхности имеет юго-восточное направление с локальными понижениями к местной гидрографической сети.

Гидрографическая сеть городского округа представлена рекой Москвой, пересекающей его территорию с запада на восток, и ее многочисленными притоками, наиболее крупными из которых являются Слезня, Чеченка, Вяземка, Молодельня, Сторожка и другие.

Территория д. Мамоново относится к Апрелевско-Кунцевскому ландшафту волнистых и холмистых, моренных и плоских, водноледниковых и озерно-водноледниковых, свежих, влажных и сырых равнин, который обособился на приподнятом (160-190 м) цоколе из верхнеюрских глин с прослоями песков, нижнемеловых и неогеновых песков с прослоями глин и известняков карбона.

Территория д. Мамоново принадлежит местности моренных равнин, сформировавшейся на абс. высотах 190-210 м. Кровля коренных пород здесь представлена песками мела. В местности имеются два доминантных урочища. Выровненные моренные равнины сложены покровными суглинками (1-3 м), подстилаемыми основной мореной, с дерново-среднеподзолистыми, нередко слабоглееватыми почвами. Они значительно застроены, особенно вблизи г. Москвы, или под мелколиственными с елью и дубом широколиственными лесами. Второй вид урочищ – слабовыпуклые моренные холмы, часто образующие конечноморенные гряды, высотой 5-20 м. Они сложены валунными, сильно опесчаненными суглинками, иногда с небольшими гляциодислокациями, и приурочены к локальным повышениям (10-20 м) дочетвертичного рельефа. Преобладают дерново-слабоподзолистые почвы под мелколиственными с хвойными и широколиственными породами лесами и липо-дубравами паркового типа.

Конечноморенные гряды осложнены камами. Распространены сырые и влажные ложбины стока и балки, а также заболоченные западины.

На планируемой территории природные ландшафты значительно изменены в результате планировки, подсыпки и уничтожения естественной растительности, что привело, с одной стороны, к нивелированию природных различий, а с другой стороны – к формированию новых, природно-техногенных комплексов.

### **1.2. Геологическое строение**

В геологическом строении территории Одинцовского городского округа в интервале глубин инженерно-строительного воздействия принимает участие комплекс песчано-глинистых грунтов мезокайнозойского возраста.

С поверхности на незастроенных участках развит почвенно-растительный слой мощностью до 0,5 м. На застроенных участках распространены техногенные грунты мощностью до 1,0-1,5 м, представленные перекопанными суглинками и песками, с включением строительного и бытового мусора.

Ниже практически повсеместно залегают покровные глины и суглинки, мощностью от 0,6 до 4,0 м.

В пределах моренно-флювиогляциальной равнины под покровными отложениями залегают суглинки от мягкопластичных до тугопластичных и полутвердых разностей и пески флювиогляциального, ледникового и озерно-ледникового генезиса. Суммарная мощность отложений – более 20,0-30,0 м. Преобладают суглинистые разности грунтов. Мощность надморенных флювиогляциальных песков не превышает 5-7 м, минимальная их мощность составляет 1,0 м.

На локальных участках в толще флювиогляциальных отложений в виде линз и прослоев развиты озерно-ледниковые отложения московско-днепровского времени: это преимущественно пылеватые глины, опесчаненные суглинки, часто заиленные и заторфованные, с низкой несущей способностью, мощностью иногда до 7-8 м. Наличие данных грунтов в активной зоне сооружений снижает устойчивость грунтового массива в целом.

Ниже распространены подморенные флювиогляциальные, нижнемеловые и верхнеюрские пески, подстилаемые верхнеюрскими глинами. Мощность верхнеюрских глин – более 10,0 м.

В целом можно отметить, что в активной зоне сооружений преобладают грунты древнеаллювиального, моренного и флювиогляциального генезиса с достаточно высокими прочностными показателями, которые являются надежным основанием инженерных сооружений.

Покровные суглинки и глины при длительном увлажнении склонны к набуханию и пучению, что ограничивает их использование в основании сооружений.

Современные техногенные грунты относятся к категории слаболитифицированных, сильно и неравномерно сжимаемых, в основании сооружений не используются без специальной подготовки (закрепление грунтов, специальные методы фундирования сооружений).

### **1.3. Подземные воды**

Гидрогеологические условия территории Одинцовского городского округа характеризуются развитием следующих водоносных горизонтов:

- местного, надморенного;
- межморенного;
- основного, надъюрского;

Спорадически развиты грунтовые воды типа «верховодки».

Местный надморенный водоносный горизонт приурочен к современным и древнеаллювиальным и флювиогляциальным отложениям. Водосодержащими являются песчаные и супесчаные разности грунтов. Глубина залегания грунтовых вод составляет около 3-5 м в пределах надпойменных террас и прилегающих участках. На преобладающей части территории глубина залегания грунтовых вод составляет более 5,0 м.

Межморенный (днепровско-московский) водоносный горизонт распространен в долинах рек и на водоразделах. Водосодержащими в нем являются древнеаллювиальные отложения надпойменных террас и межморенные флювиогляциальные отложения. Глубина залегания водоносного горизонта изменяется в широких пределах от менее 1,5-3,0 м – в долинах рек до 10-15 м – на водоразделах, где данный водоносный горизонт приобретает напор величиной до 5 м. Воды горизонта используются местным населением для хозяйственно-бытовых целей путем водоотбора из шахтных колодцев.

Основной надъюрский водоносный горизонт приурочен к подморенным флювиогляциальным, нижнемеловым и верхнеюрским пескам; глубина залегания – более 20,0 м. Горизонт обладает напором с величиной до 10,0 м. Питание водоносного горизонта осуществляется за счет инфильтрации атмосферных осадков и перетока из других водоносных горизонтов, разгрузка – рекой Москвой. Воды горизонта также используются местным населением для хозяйственно-бытовых целей.

Грунтовые воды типа «верховодки» встречаются на локальных участках. Их наличие обусловлено как природными, так и техногенными факторами. «Верховодка» приурочена к песчаным прослоям в верхней части толщи глинистых грунтов; водопроявления – слабые; глубина залегания, обычно, не превышает 3,0 м и обусловлена скапливанием и инфильтрацией поверхностного стока в пониженных участках рельефа и на плоских участках водораздельных пространств. Это обстоятельство зачастую приводит к заболачиванию верховьев ложин и балок, водораздельных западин.

Преобладание в верхней части толщи геологического разреза опесчаненных суглинистых грунтов предопределяет возможность расширения площадей развития «верховодки» с глубиной залегания до 3,0 м при увеличении инфильтрационного питания грунтовых вод, что, обычно, бывает связано с увеличением водоподачи к территории и утечками из водонесущих коммуникаций.

#### **1.4. Инженерно-геологические условия**

В зависимости от рельефа, геологического строения, степени дренированности территории, устойчивости грунтов, выделяются благоприятные, ограниченно благоприятные и неблагоприятные по инженерно-геологическим условиям участки. Благоприятными считаются условия, при которых освоение не требует проведения инженерных мероприятий, ограниченно благоприятными – условия, при которых геологические процессы не могут вызвать катастрофических последствий, но требуют инженерной подготовки, неблагоприятными – условия, при которых требуются значительные капиталовложения на укрепление грунтов и защиту территории.

Территория Одинцовского городского округа (в границах д. Мамоново), согласно карте инженерно-геологических условий Московской области (входит в состав отчета «Изучение инженерно-геологических и гидрогеологических процессов Московской области с целью прогноза изменений геологической среды и ее охраны» (Министерство геологии РСФСР, ПГО «Центргеология», 1986 г.). Картографические приложения), характеризуется средней степенью устойчивости геологической среды к инженерно-хозяйственному воздействию (инженерно-геологические процессы не носят катастрофического характера).

Территория деревни Мамоново расположена в пределах среднечетвертичных (днепровских) ледниковых равнин.

Главными факторами, определяющими среднюю устойчивость геологической среды являются:

- преимущественно суглинистый состав четвертичных отложений мощностью 10-20 м;
- повсеместное распространение покровных суглинков;



– локальная заболоченность территории.

Возможные антропогенные процессы и явления при освоении территории: подтопление; локальное заболачивание; образование техногенной верховодки; морозное пучение покровных суглинков.

Данные территории благоприятны для всех видов массового наземного строительства; необходимы мероприятия по защите от подтопления.

Часть планируемой территории расположена в долине ручья без названия. Также необходимы мероприятия по защите от подтопления.

В соответствии с СП 14.13330.2018 «Строительство в сейсмических районах. Актуализированная редакция СНиП II-7-81» сейсмичность составляет менее 6 баллов.

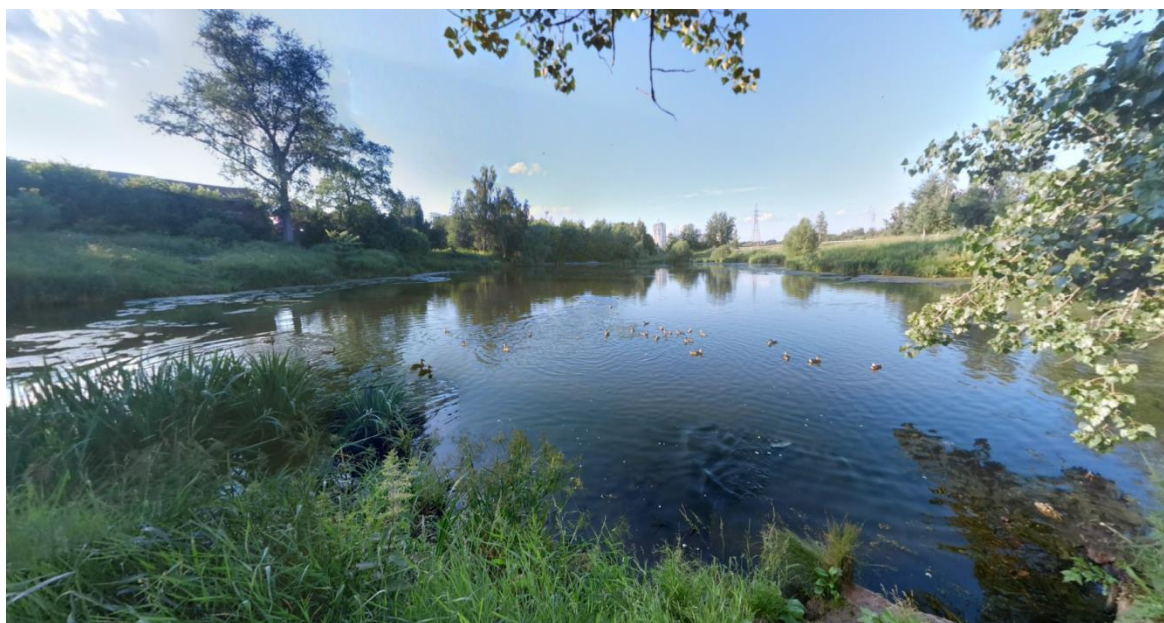
### **1.5. Полезные ископаемые**

На территории д. Мамоново отсутствуют участки недр, учитываемые территориальным балансом запасов полезных ископаемых Московской области.

### **1.6. Гидрологические особенности территории**

Территория д. Мамоново относится к бассейну реки Москвы и дренируется безымянным ручьем, протекающим по южной части деревни. Этот ручей является левым притоком реки Самаринки, которая, в свою очередь, впадает в реку Сетунь.

В границах д. Мамоново, образовано несколько прудов, крупнейшим из которых является Мамоновский пруд площадью 0,42 га. Пруды проточные, признаков зарастания не отмечается, сохранена обширная водная поверхность (см. фото 1.6.1).



*Фото 1.6.1. Вид на пруд в д. Мамоново*

### **1.7. Краткая климатическая характеристика**

Территория Одинцовского городского округа в границах проектирования расположена в области умеренно-мягкого климата, характеризующегося теплым летом и умеренно-холодной зимой с устойчивым снежным покровом.

Краткая характеристика общего мезоклиматического фона территории городского округа, выраженная в числовых среднесезонных показателях отдельных метеоэлементов представлена на основе данных метеостанции «Подмосковная» за период с 2000 по 2010 годы.

Сведения о температурном режиме представлены в таблице 1.7.1.

Таблица 1.7.1

Месяцы года												Год
I	II	III	IV	V	VI	VII	VIII	IX	X	XI	XII	
Среднемесячная и годовая температура воздуха, °С												
-7,0	-7,9	-1,4	6,2	12,9	15,8	19,7	17,1	11,5	5,3	-0,5	-5,4	5,6
Абсолютный минимум температуры воздуха, °С												
-33,7	-34,1	-22,9	-11,4	-4,7	-0,8	3,7	1,7	-2,8	-14,3	-22,9	-30,5	-34,1
2006	2006	2006	2004	2008	2008	2009	2010	2001	2003	2004	2002	2006
Абсолютный максимум температуры воздуха, °С												
8,3	6,3	18,0	25,3	34,6	32,4	37,6	37,2	28,7	22,7	13,9	9,9	37,6
2007	2002	2007	2009	2001	2010	2010	2010	2002	2007	2010	2008	2010

Средняя годовая температура воздуха положительная и составляет 5,6°С. Наиболее жарким месяцем в году является июль (+19,7°С), наиболее холодным - февраль со средней температурой минус 7,9°С. Максимальная температура воздуха за отдельные сутки за период с 2001 по 2010 г. наблюдалась летом в июле 2010 г. (+37,6°С). Теплые дни с положительной температурой наблюдаются во все месяцы года, и даже в феврале она поднимается до 6,3°С. Наиболее низкие температуры за тот же период наблюдений достигали отметки минус 34,1°С в феврале 2006 года. Отрицательные температуры в летние месяцы за рассматриваемый период наблюдалась в июне 2008 года.

Преобладающими в году являются ветры юго-западного сектора (З, ЮЗ, Ю), повторяемость их составляет 52%. Эти же ветры обладают наибольшей скоростью, особенно в зимний период. Наименьшей повторяемостью обладают ветры северо-восточного направления (5%). В летние месяцы наблюдается максимальное количество штилей.

Средняя месячная и годовая скорость ветра представлена в таблице 1.7.2.

Таблица 1.7.2

Средняя скорость ветра, м/с												
По месяцам												За год
I	II	III	IV	V	VI	VII	VIII	IX	X	XI	XII	
2,1	2,0	2,2	2,0	2,1	2,0	1,5	1,6	1,6	2,0	2,2	2,1	2,0

Скорость ветра 5 % обеспеченности – 5 м/с.

Поправка на рельеф местности – 1.

Коэффициент стратификации – 140.

Годовая сумма осадков по многолетним данным равна 630 мм. За теплый период года, с апреля по октябрь, их выпадает до 70 % от годовой суммы и только 30 % осадков выпадает за холодный период - с декабря по март. Наибольшее месячное количество осадков в преобладающее число лет бывает в июле и по средним данным составляет 81 мм. Количество дней с осадками за год в среднем равно 140. Наименьшее число дней с осадками наблюдается в весенний период.

Снег лежит с ноября до середины апреля. Высота снежного покрова в среднем составляет 55 см. Глубина промерзания почвы может достигать 120-140 см. Число дней с гололедом – 10, с изморозью – 16.

Представленные в данном разделе климатические характеристики используются при расчете загрязненности атмосферного воздуха, определении уровней шума, качественной и количественной характеристике состава дождевых стоков.

Метеорологические факторы необходимо учитывать при решении природоохранных проблем, так как они определяют перенос и рассеивание газовых выбросов, происходящих по законам турбулентной диффузии, а также время нахождения примесей в атмосферном воздухе. Кроме того, в атмосфере происходит гравитационное оседание крупных частиц, химические и фотохимические реакции между различными веществами, а также вымывание их атмосферными осадками.

## **1.8. Почвенный покров**

В соответствии с системой почвенно-географического районирования территория Одинцовского городского округа относится к Смоленско-Московскому округу дерново-подзолистых глинистых и суглинистых почв на покровных отложениях, подстилаемых ледниковыми и водноледниковыми отложениями.

Дерново-подзолистые почвы сформировались на покровных суглинках возвышенных равнин. Они характеризуются контрастным по цвету, структуре и гранулометрическому составу профилем, который включает буровато-серый гумусовый горизонт, палево-белесый элювиальный и коричневатобурый, плотный и тяжелый иллювиальный. Почвы слабокислые, реже кислые, содержат небольшое количество гумуса. Облик и свойства дерново-подзолистых почв варьируют в зависимости от условий увлажнения, характером почвообразующих пород и деятельностью человека.

Преобладающими являются дерново-подзолистые почвы, которые характеризуются pH 5,6, содержанием гумуса 2,2-2,3%, подвижного фосфора – 162-219 мг/кг, обменного калия – 139-161 мг/кг.

В населенных пунктах, включая д. Мамоново, естественный почвенный покров сильно изменен в результате хозяйственной деятельности населения. Факторами, нарушающими структуру почвенного покрова, являются наличие фундаментов зданий и запечатанная дневная поверхность. В профиле данных почв выделяются различные по окраске и мощности слои с примесью строительного мусора (щебень, битый кирпич и др.). Урбаноземы биотоксичны, в них подавляется развитие естественных микроорганизмов, прорастание семян, развитие корневой системы.

Тип грунта или состав смеси разных грунтов, характеристики субстрата влияют на свойства почв и почвообразовательные процессы и на осуществление почвой экологических функций.

Насыпные грунты более рыхлые и при формировании почв на них наблюдается глубокое проникновение по почвенному профилю органических соединений и питательных веществ, тяжелых металлов, в то время как природные почвы обогащены только в верхних горизонтах.

В пределах земельных участков с кадастровыми номерами 50:20:0010336:33131, 50:20:0010336:370, 50:20:0010336:46202, 50:20:0010336:46203 получили развитие дерново-подзолистые глееватые почвы. К ручью без названия приурочены аллювиальные почвы.

## **1.9. Растительный покров**

Рассматриваемая территория относится к подзоне смешанных лесов лесной (южно-таежной) зоны.

В соответствии с приказом Министерства природных ресурсов и экологии Российской Федерации от 18.08.2014 № 367 «Об утверждении Перечня лесорастительных зон Российской Федерации и Перечня лесных районов Российской Федерации», территория относится к лесорастительной зоне хвойно-широколиственных лесов, лесному

району хвойно-широколиственных (смешанных) лесов европейской части Российской Федерации.

В районе д. Мамоново отсутствуют леса, расположенные как на землях лесного фонда, так и на землях других категорий.

Имеющиеся зеленые насаждения представлены декоративными и садовыми насаждениями на участках индивидуальной жилой застройки, древесно-кустарниковой растительностью (преимущественно лиственных пород) вдоль улиц и проездов, во дворах многоквартирных домов.

В пределах участков с кадастровыми номерами 50:20:0010336:33131, 50:20:0010336:370, 50:20:0010336:46202, 50:20:0010336:46203, которые планируются к включению в границы дер. Мамоново, распространены виды, характерные для влажных лугов: ольха серая, береза, щучка, лисохвост.

## 2. ОХРАНА ОКРУЖАЮЩЕЙ СРЕДЫ

В соответствии с Федеральным законом от 06.10.2003 № 131-ФЗ «Об общих принципах организации местного самоуправления в Российской Федерации» к компетенции администрации городского округа в области охраны окружающей среды и смежных вопросов относятся (ст. 16):

- организация мероприятий по охране окружающей среды в границах городского округа;
- создание условий для массового отдыха жителей городского округа и организация обустройства мест массового отдыха населения;
- организация ритуальных услуг и содержание мест захоронения;
- участие в организации деятельности по накоплению (в том числе разделному накоплению), сбору, транспортированию, обработке, утилизации, обезвреживанию, захоронению твердых коммунальных отходов;
- утверждение правил благоустройства территории городского округа, осуществление контроля за их соблюдением, организация благоустройства территории городского округа в соответствии с указанными правилами, а также организация использования, охраны, защиты, воспроизводства городских лесов, лесов особо охраняемых природных территорий, расположенных в границах городского округа;
- создание, развитие и обеспечение охраны лечебно-оздоровительных местностей и курортов местного значения на территории городского округа, а также осуществление муниципального контроля в области использования и охраны особо охраняемых природных территорий местного значения;
- осуществление в пределах, установленных водным законодательством Российской Федерации, полномочий собственника водных объектов, установление правил использования водных объектов общего пользования для личных и бытовых нужд и информирование населения об ограничениях использования таких водных объектов, включая обеспечение свободного доступа граждан к водным объектам общего пользования и их береговым полосам;
- осуществление муниципального лесного контроля.

### 2.1. Состояние атмосферного воздуха

#### Существующее положение

По статистическим данным (сборник «Социальное и экономическое положение муниципальных образований Московской области») в воздушный бассейн Одинцовского городского округа в 2016 г. поступило 2,8 тыс. тонн загрязняющих веществ различных наименований, что составило 2,4% от выбросов всех стационарных источников Московской области (таблица 2.1.1).

Таблица 2.1.1

Год	Выбросы загрязняющих веществ в атмосферу от стационарных источников		
	Одинцовский городской округ, тонн	Московская область, тонн	доля городского округа в Московской области, %
2011	1313	192400	0,68
2012	1437	188900	0,76
2013	2096	199000	1,05
2014	2498	196600	1,27
2015	2587	221200	1,16
2016	2780	253300	1,09
2017-2024	Нет данных	Нет данных	Нет данных

Начиная с 2013 г. выбросы в воздушный бассейн городского округа постепенно повысились до значений более 2 тыс. тонн, а к 2016 г. возросли до 2,8 тыс. тонн в год.

Значительное воздействие на атмосферный воздух городского округа оказывают производственные объекты (промышленные предприятия, производственно-логистические комплексы, сельскохозяйственные предприятия и проч.) и автомобильный транспорт.

Основное количество стационарных источников воздушного загрязнения сконцентрированы в г. Одинцово, но и среди предприятий сельскохозяйственной направленности имеются те, которые отличаются высокими выбросами, как, например, АО «Агрокомплекс Горки-2» (678,9 т/год).

В границах д. Мамоново отсутствуют промышленные объекты, являющиеся источниками воздушного загрязнения.

К северо-востоку от деревни Мамоново расположен автозаправочный комплекс «Ортк». Сведения о выбросах этого объекта отсутствуют.

В границах деревни Мамоново проходит трасса автомобильной дороги регионального значения А-100 (Можайское шоссе), вдоль которой формируются зоны загазованности. В состав отработанных газов двигателей автомобильного транспорта входит ряд компонентов, из которых основными загрязняющими веществами, входящими в состав выхлопных газов практически всех двигателей, являются окись углерода – СО, углеводороды – С<sub>n</sub>H<sub>m</sub>, окислы азота – NO<sub>x</sub>. Для оценки загрязнения атмосферы в районе А-100 (Можайское шоссе) была проведена оценка эмиссии загрязняющих веществ автотранспортом. Расчеты показали, что наибольшее превышение ПДК наблюдалось по окислам азота. Ширина зоны превышения ПДК на разных участках автодороги достигают 50 м.

В настоящее время в границах деревни Мамоново жилая застройка частично закрыта экранами от транспортного шума со стороны А-100 (Можайское шоссе).

В соответствии с «Рекомендациями по учету требований по охране окружающей среды при проектировании автомобильных дорог и мостовых переходов» (ОАО «ГипродорНИИ», 1995 г.), эффективность снижения концентраций загрязнений за сплошными экранами высотой более 5 м от уровня проезжей части составляет 70 %. Таким образом, данные сооружения выполняют функции не только защиты от шума, но и снижения уровня воздушного загрязнения.

#### Проектные предложения

Генеральным планом предусматривается включение земельных участков с кадастровыми номерами 50:20:0010336:33131, 50:20:0010336:370, 50:20:0010336:46202, 50:20:0010336:46203 в границы населенного пункта д. Мамоново, в функциональную зону Ж1 (зона застройки многоквартирными жилыми домами).

В соответствии с выпиской из Протокола № 40 заседания Градостроительного совета от 09.10.2024, развитие территории в границах указанных земельных участков одобрено со следующими предельными параметрами:

- площадь квартир – 83040 м<sup>2</sup>;
- этажность – 25 этажей;
- ДОУ – не менее 200 мест;
- СОШ – не менее 400 мест;
- поликлиники – не менее 55 пос./смену;

- парковочные места – в соответствии с нормативами градостроительного проектирования Московской области;

- объекты нормирования – в соответствии с нормативами градостроительного проектирования Московской области.

Жилая застройка не является источником воздушного загрязнения. Формирование локальных зон загрязнения может быть связано только с объектами транспортной инфраструктуры, обслуживающих данную застройку (внутриквартальными проездами, стоянками автотранспорта).

В соответствии с СанПиН 2.1.3684-21 «Санитарно-эпидемиологические требования к содержанию территорий городских и сельских поселений, к водным объектам, питьевой воде и питьевому водоснабжению, атмосферному воздуху, почвам, жилым помещениям, эксплуатации производственных, общественных помещений, организации и проведению санитарно-противоэпидемических (профилактических) мероприятий», не допускается превышение гигиенических нормативов содержания загрязняющих веществ в атмосферном воздухе:

в жилой зоне –  $\leq 1,0$  ПДК (ОБУВ);

на территории, выделенной в документах градостроительного зонирования, решениях органов местного самоуправления для организации курортных зон, размещения санаториев, домов отдыха, пансионатов, туристских баз, организованного отдыха населения, в том числе пляжей, парков, спортивных баз и их сооружений на открытом воздухе, а также на территориях размещения лечебно-профилактических учреждений длительного пребывания больных и центров реабилитации –  $\leq 0,8$  ПДК (ОБУВ).

Эксплуатация объектов, являющихся источниками химического, физического, биологического воздействия на среду обитания человека (далее – источники воздействия), создающих с учетом фона по указанным факторам ПДК (ОБУВ) и (или) ПДУ, превышающие гигиенические нормативы на границе санитарно-защитной зоны или на территориях нормируемых объектов должно осуществляться их правообладателями при условии разработки и реализации санитарно-противоэпидемических (профилактических) мероприятий, направленных на снижение уровней воздействия до ПДК (ОБУВ), ПДУ на границе санитарно-защитной зоны или на указанных территориях, объектах.

## **2.2. Акустический режим**

### Существующее положение

Защита от шума, одного из основных неблагоприятных факторов среды обитания человека, является неотъемлемой частью вопросов проектирования, строительства и реконструкции населенных пунктов.

Оценка акустического режима на территории Одинцовского городского округа выполнена в соответствии с требованиями:

– СанПиН 1.2.3685-21 «Гигиенические нормативы и требования к обеспечению безопасности и (или) безвредности для человека факторов среды обитания»;

– СанПиН 2.2.1/2.1.1.1200-03 «Санитарно-защитные зоны и санитарная классификация предприятий, сооружений и иных объектов»;

– СП 51.13330.2011 «СНиП 23-03-2003 Защита от шума»;

– межгосударственный стандарт ГОСТ 20444-2014 «Шум. Транспортные потоки. Методы измерения шумовой характеристики»;

–СП 276.1325800.2016 «Здания и территории. Правила проектирования защиты от шума транспортных потоков».

Допустимые уровни звука на территории жилой застройки нормируются в соответствии с СанПиН 1.2.3685-21 и составляют значения, приведенные в таблице 2.2.1.

Таблица 2.2.1

Назначение помещения или территории	Время суток	Уровни звука, дБА	
		Эквивалентный уровень, LAэкв	Максимальный уровень, LAmax
Территории, непосредственно прилегающие к зданиям жилых домов, домов отдыха, пансионатов, домов-интернатов для престарелых и инвалидов, дошкольных образовательных организаций и других образовательных организаций	с 7 <sup>00</sup> до 23 <sup>00</sup>	55	70
	с 23 <sup>00</sup> до 7 <sup>00</sup>	45	60

Основными источниками шума, формирующими акустическое состояние на территории д. Мамоново Одинцовского городского округа, являются автомобильный, железнодорожный и авиационный транспорт.

#### *Автомобильный транспорт*

В пределах деревни Мамоново проходит трасса автомобильной дороги регионального значения А-100 (Можайское шоссе).

В качестве шумовой характеристики транспортного потока принят в соответствии с межгосударственным стандартом ГОСТ 20444-2014 «Шум. Транспортные потоки. Методы измерения шумовой характеристики» эквивалентный уровень звука в дБА.

Величина эквивалентного уровня звука зависит от следующих факторов:

- интенсивности движения;
- состава движения транспортного потока;
- скорости движения.

В соответствии с СП 276.1325800.2016 «Здания и территории. Правила проектирования защиты от шума транспортных потоков» (п. 6.2.5) на стадии разработки генерального плана, когда известны лишь ориентировочные сведения о транспортных потоках, шумовую характеристику автомобильного транспортного потока следует принимать в соответствии с категорией дороги (таблица 2.2.2).

Таблица 2.2.2

Категория дороги	Число полос движения проезжей части в обоих направлениях	Шумовая характеристика (эквивалентный уровень звука) автомобильного транспортного потока, дБА	Превышение ПДУ (55 дБА), дБА <sup>1</sup>	Ориентировочная зона акустического дискомфорта, м <sup>2</sup>
Магистральные	4	75	20	450

<sup>1</sup> Рассчитано авторами

<sup>2</sup> Рассчитано авторами



Категория дороги	Число полос движения проезжей части в обоих направлениях	Шумовая характеристика (эквивалентный уровень звука) автомобильного транспортного потока, дБА	Превышение ПДУ (55 дБА), дБА <sup>1</sup>	Ориентировочная зона акустического дискомфорта, м <sup>2</sup>
дороги регулируемого движения (Можайское ш.)	6	78	23	700

На данный момент эквивалентный уровень шума вблизи автомобильной дороги федерального значения в районе д. Мамоново варьирует в диапазоне 75-78 дБА, шумовые зоны при этом составляют от 450 до 700 м. В данную зону попадает жилая застройка.

В настоящее время вдоль автомобильной дороги поставлены шумозащитные экраны.

#### *Железнодорожный транспорт*

Дополнительным источником негативного акустического воздействия на территорию д. Мамоново является шум от железнодорожного транспорта. Железнодорожное сообщение осуществляется по Белорусскому направлению МЖД, характеризующегося интенсивными пригородными перевозками.

В таблице 2.2.3 приведены данные по шумовым характеристикам железнодорожного транспорта и размерам зон акустического дискомфорта на существующее положение.

Таблица 2.2.3

Наименование участков	Интенсивность движения железнодорожного транспорта, пар поездов в час			Шумовая характеристика потока поездов, L <sub>экв</sub> / L <sub>мах</sub> , дБА	Зона шумового дискомфорта, м			
					L <sub>экв.</sub>		L <sub>мах</sub>	
	пригород. поезда	пассажир. поезда	грузовые поезда		день	ночь	день	ночь
Кунцево – Одинцово	7	2	1	72,5/79,6	660	1790	180	850

Зоны негативного воздействия железнодорожного транспорта имеют значительные размеры, особенно для ночного времени суток. В настоящее время для защиты населения от сверхнормативного шума установлены шумозащитные экраны со стороны участка Белорусского направления МЖД.

#### *Авиационный транспорт*

Среди проблем защиты от шума территории Одинцовского городского округа в границах проектирования важное место занимает авиационный транспорт, осуществляющий взлет и посадку в Международном аэропорту Внуково.

Приказом Федерального агентства воздушного транспорта от 17.04.2020 № 394-П «Об установлении приаэродромной территории аэродрома Москва (Внуково) установлена приаэродромная территория аэродрома Москва (Внуково) в составе 1-6 подзон.

Территория д. Мамоново расположена в границах 3, 5 и 6 подзон приаэродромной территории аэродрома Внуково. В подзонах устанавливаются следующие ограничения

использования объектов недвижимости и осуществления экономической и иной деятельности:

третья подзона – запрещается размещать объекты, высота которых превышает ограничения, установленные уполномоченным Правительством Российской Федерации федеральным органом исполнительной власти;

пятая подзона – запрещается размещать опасные производственные объекты, установленные Федеральным законом от 21 июля 1997 г. № 116-ФЗ «О промышленной безопасности опасных производственных объектов», функционирование которых может повлиять на безопасность полетов воздушных судов;

шестая подзона – на расстоянии 15 км от КТА, запрещается размещать объекты, способствующие привлечению и массовому скоплению птиц: полигонов по захоронению и сортировке бытового мусора и отходов; мусоросжигательных и мусороперерабатывающих заводов; мусоросортировочных станций; скотомогильников. Допускается сохранение имеющихся в границах шестой подзоны объектов концентрированного размещения бытового мусора и отходов, при условии проведения на них мероприятий по предупреждению скопления птиц в соответствии с требованиями федеральных авиационных правил.

До настоящего времени Решение об установлении приаэродромной территории аэропорта Внуково, применительно к седьмой подзоне, в которой ввиду превышения уровня шумового воздействия запрещается размещать объекты, виды которых в зависимости от их функционального назначения определяются уполномоченным Правительством Российской Федерации федеральным органом исполнительной власти, не принято.

Также д. Мамоново расположена в 30-км зоне от контрольной точки аэродрома Остафьево. Приаэродромная территория для аэродрома не установлена.

#### Проектные предложения

Внесение изменений в генеральный план связано с планируемым включением земельных участков с кадастровыми номерами 50:20:0010336:33131, 50:20:0010336:370, 50:20:0010336:46202, 50:20:0010336:46203 в границы населенного пункта д. Мамоново, в функциональную зону Ж-1 (зона застройки многоквартирными жилыми домами).

На рассматриваемых участках планируется размещение объектов общественно-делового назначения – поликлиники, общеобразовательной школы, дошкольного образовательного учреждения, а также объектов жилого назначения, которые не являются источниками повышенного шума.

На рассматриваемых участках возможно также размещение объектов инженерной инфраструктуры, которые, возможно, будут являться источниками повышенного шума в зависимости от типа и количества используемого технологического оборудования, вентиляционных систем.

Согласно СанПиН 2.1.3684-21 «Санитарно-эпидемиологические требования к содержанию территорий городских и сельских поселений, к водным объектам, питьевой воде и питьевому водоснабжению, атмосферному воздуху, почвам, жилым помещениям, эксплуатации производственных, общественных помещений, организации и проведению санитарно-противоэпидемических (профилактических) мероприятий» эксплуатация объектов, являющихся источниками физического воздействия на среду обитания человека, создающих с учетом фона по указанным факторам ПДУ, превышающие гигиенические нормативы на границе санитарно-защитной зоны или на нормируемых территориях и объектах, осуществляется их правообладателями при условии разработки и

реализации санитарно-противоэпидемических (профилактических) мероприятий, направленных на снижение уровней воздействия до ПДУ на границе санитарно-защитной зоны или на указанных территориях, объектах.

Вдоль Можайского шоссе и Белорусского направления МЖД на расчетный срок продолжит формироваться санитарный разрыв по фактору шума шириной до 1790 м, в который будет попадать планируемая застройка. Требуются дальнейшие мероприятия по защите планируемых объектов от шумового воздействия.

В соответствии со Схемой территориального планирования Российской Федерации в области федерального транспорта (железнодорожного, воздушного, морского, внутреннего водного транспорта) и автомобильных дорог федерального значения, на территории Одинцовского городского округа Московской области применительно к населенному пункту д. Мамоново предусмотрено:

В рамках мероприятий 1-й этап - до 2025 года 2-го этапа (до 2030 года) «Организация скоростного движения на участках железных дорог»:

Москва - Красное, реконструкция железнодорожных путей общего пользования протяженностью 487 км (Одинцовский район, Северный, Центральный, Западный административные округа г. Москвы, Рузский, Можайский, Гагаринский, Краснинский, Кардымовский районы, г. Смоленск, Вяземский, Сафоновский, Ярцевский, Смоленский районы).

В рамках мероприятий 2-го этапа (до 2030 года) «Строительство специализированных высокоскоростных железнодорожных магистралей»:

Москва - Смоленск - Красное, строительство высокоскоростной железнодорожной линии протяженностью 445 км (международный транспортный коридор N 2) (Северный, Центральный, Западный административные округа г. Москвы, Одинцовский, Рузский, Можайский, Гагаринский, Краснинский, Кардымовский районы, г. Смоленск, Вяземский, Сафоновский, Ярцевский, Смоленский районы).

Линия ВСМ Москва - Смоленск - Красное пройдет в одном коридоре со Смоленским направлением Московской железной дороги южнее д. Мамоново **вне границ** населенного пункта.

Схемой территориального планирования транспортного обслуживания Московской области установлены зоны планируемого размещения линейных объектов железнодорожного транспорта. Ширина зоны планируемого размещения линейного объекта – 500м.

В соответствии со Схемой территориального планирования транспортного обслуживания Московской области одним из ограничений для использования территории городского округа является зона планируемого размещения линейных объектов железнодорожного транспорта. Территория д. Мамоново **частично расположена** в зоне планируемого размещения ВСМ Москва - Смоленск – Красное.

Параметры реконструируемой железной дороги, а также ВСМ будут уточняться на последующих стадиях проектирования.

Предлагаемые мероприятия по ограничению шумового воздействия автомобильного и железнодорожного транспорта, учитывают плотность застройки и тот факт, что в большинстве случаев при ее близком расположении к источникам шума – транспортным потокам, основная акустическая нагрузка воспринимается первым эшелон застройки.

Наибольшее распространение в практике борьбы с шумом от автомобильного и железнодорожного транспорта получили шумозащитные экраны-стенки.

Необходимая шумозащитная эффективность экранов обеспечивается изменением их высоты, длины, расстояния между источником шума и экраном. При проектировании экрана-стенки вдоль транспортной магистрали для ориентировочных расчетов повышение его эффективности с увеличением высоты можно принимать равным в среднем 1,5 дБА на

1 м. Необходимо отметить, максимальная акустическая эффективность экрана-стенки составляет 24 дБА.

Снижение шума зелеными насаждениями происходит главным образом за счет отражения, поглощения и трансформации частот звуковых колебаний. Наибольший эффект защиты от шума наблюдается в густых посадках, которые имеют плотную зеленую массу крон деревьев и кустарников.

Акустический эффект снижения уровня звука определяют такие факторы как ширина полосы, дендрологический состав и конструкция посадок.

Зеленые насаждения из хвойных пород по сравнению с лиственными более эффективны по шумозащите и не зависят от времени года.

Посадка деревьев в полосе может быть рядовая или шахматная при расстоянии между деревьями не более 4 м, высоте деревьев 5-8 м, а кустарника 1,5-2 м. При этом шахматная посадка является более эффективной для снижения уровня шума.

Зеленые насаждения, сформированные в виде специальных шумозащитных полос, могут давать эффект снижения уровня шума 8-10 дБА.

Вышеприведенные шумозащитные мероприятия носят рекомендательный характер.

### **2.3. Санитарно-защитные зоны**

#### Существующее положение

На территории Одинцовского городского округа расположены промышленные предприятия, научно-исследовательские институты и конструкторские бюро, опытные производства, объекты стройиндустрии, складского и транспортного хозяйства.

В интегральном виде степень влияния производственных и коммунальных объектов на население и окружающую среду характеризует класс санитарной опасности объектов и соответствующая ему санитарно-защитная зона (СЗЗ) – специальная территория с особым режимом использования, размер которой обеспечивает уменьшение воздействия загрязнения на атмосферный воздух (химического, биологического, физического) до значений, установленных гигиеническими нормативами, а для предприятий 1 и 2 класса опасности – как до значений, установленных гигиеническими нормативами, так и до величин приемлемого риска для здоровья населения. По своему функциональному назначению санитарно-защитная зона является защитным барьером, обеспечивающим уровень безопасности населения при эксплуатации объекта в штатном режиме.

Санитарно-защитная зона является обязательным элементом любого объекта, который является источником воздействия на среду обитания и здоровье человека. В санитарно-защитной зоне не допускается размещать: жилую застройку, включая отдельные жилые дома, ландшафтно-рекреационные зоны, зоны отдыха, территории курортов, санаториев и домов отдыха, территории садоводческих товариществ и коттеджной застройки, коллективных или индивидуальных дачных и садово-огородных участков, а также другие территории с нормируемыми показателями качества среды обитания; спортивные сооружения, детские площадки, образовательные и детские учреждения, лечебно-профилактические и оздоровительные учреждения общего пользования.

Непосредственно у границы д. Мамоново, на земельном участке с кадастровым номером 50:20:0010336:103, на Можайском шоссе расположена автозаправочная станция. В соответствии с СанПиН 2.2.1/2.1.1.1200-03 «Санитарно-защитные зоны и санитарная классификация предприятий, сооружений и иных объектов. Новая редакция» (ред. от 28.02.2022), автозаправочные станции для заправки транспортных средств жидким и газовым моторным топливом с наличием 4-х и более топливо-раздаточных колонок

относятся к объектам 4 класса санитарной опасности, ориентировочная СЗЗ которых составляет 100 м. В границы ориентировочной СЗЗ заправочной станции попадает жилая застройка. Проект СЗЗ для АЗС не утверждался, сведения о СЗЗ в ЕГРН отсутствуют.

На участке с кадастровым номером 50:20:0010336:22958 в настоящее время расположена автомойка «Ортк» на три поста. Мойки автомобилей с количеством постов не более 5 с проведением работ внутри объектов капитального строительства и исключением обслуживания автомобилей на прилегающей территории и (или) территории, непосредственно прилегающей к зданиям, относятся к 5 классу опасности. Ориентировочная санитарно-защитная зона составляет 50 м.

Также в окрестностях планируемой территории расположена электроподстанция Мамоново (ПС №782) с рабочим напряжением 110/10 кВ. Ориентировочный санитарный разрыв составляет 20 м.

Информация по СЗЗ приводится в материалах генерального плана в справочных целях и не является утверждаемой частью.

Порядок установления, изменения и прекращения существования санитарно-защитных зон, а также особые условия использования земельных участков, расположенных в границах санитарно-защитных зон устанавливаются «Правилами установления санитарно-защитных зон и использования земельных участков, расположенных в границах санитарно-защитных зон», утвержденными постановлением Правительства Российской Федерации от 3.03.2018 № 222.

Санитарно-защитная зона и ограничения использования земельных участков, расположенных в ее границах, считаются установленными со дня внесения сведений о такой зоне в Единый государственный реестр недвижимости (ЕГРН).

#### Проектные предложения

Проектом внесения изменений в генеральный план Одинцовского городского округа Московской области, за исключением территории бывшего городского округа Звенигород Московской области Московской области, применительно к населенному пункту д. Мамоново предусматривается развитие территорий жилого и общественно-делового назначения.

Объекты жилой застройки, а также социальные объекты (поликлиника, СОШ, ДОУ) в соответствии со СанПиН 2.2.1/2.1.1.1200-03 не нормируются.

Также проектом планировки предусматривается строительство котельной и ЛОС. Санитарно-защитная зона очистных сооружений поверхностного стока закрытого типа составляет 50 м (при разработке проекта по сокращению, возможно уменьшение СЗЗ до 10 м), санитарно-защитная зона котельной составляет 50 м.

В соответствии с СанПиН 2.2.1/2.1.1.1200-03 (ст. III, пункт 3.17), при размещении объектов малого бизнеса V классу опасности, к которым можно отнести объекты торговли, делового назначения, в условиях сложившейся градостроительной ситуации (при невозможности соблюдения размеров ориентировочной санитарно-защитной зоны) необходимо обоснование размещения таких объектов с ориентировочными расчетами ожидаемого загрязнения атмосферного воздуха и физического воздействия на атмосферный воздух (шум, вибрация, электромагнитные излучения). При подтверждении расчетами на границе жилой застройки соблюдения установленных гигиенических нормативов загрязняющих веществ в атмосферном воздухе и уровней физического воздействия на атмосферный воздух населенных мест проект обоснования санитарно-защитной зоны не разрабатывается, натурные исследования и измерения атмосферного воздуха не проводятся.

Для действующих объектов, в нормативных (ориентировочных) СЗЗ которых расположена жилая застройка, в дальнейшем необходимо разработать и утвердить в установленном порядке проекты организации СЗЗ, внести сведения о них в ЕГРН.

Устанавливаемые СЗЗ должны обосновано исключать из своих границ территории жилого назначения и прочие нормируемые объекты. Так, в соответствии с СанПиН 2.2.1/2.1.1.1200-03 «Санитарно-защитные зоны и санитарная классификация предприятий, сооружений и иных объектов. Новая редакция» в СЗЗ не допускается размещать: жилую застройку, включая отдельные жилые дома, ландшафтно-рекреационные зоны, зоны отдыха, территории курортов, санаториев и домов отдыха, территории садоводческих товариществ и коттеджной застройки, коллективных или индивидуальных дачных и садово-огородных участков, а также другие территории с нормируемыми показателями качества среды обитания; спортивные сооружения, детские площадки, образовательные и детские учреждения, лечебно-профилактические и оздоровительные учреждения общего пользования.

*Допускается* размещать в границах СЗЗ промышленного объекта или производства: нежилые помещения для дежурного аварийного персонала, помещения для пребывания работающих по вахтовому методу (не более двух недель), здания управления, конструкторские бюро, здания административного назначения, научно-исследовательские лаборатории, поликлиники, спортивно-оздоровительные сооружения закрытого типа, бани, прачечные, объекты торговли и общественного питания, мотели, гостиницы, гаражи, площадки и сооружения для хранения общественного и индивидуального транспорта, пожарные депо, местные и транзитные коммуникации, ЛЭП, электроподстанции, нефте- и газопроводы, артезианские скважины для технического водоснабжения, водоохлаждающие сооружения для подготовки технической воды, канализационные насосные станции, сооружения оборотного водоснабжения, автозаправочные станции, станции технического обслуживания автомобилей.

## **2.4. Поверхностные воды**

### Существующее положение

Территория д. Мамоново относится к бассейну реки Москвы и дренируется безымянным ручьем – правым притоком реки Самаринки, протекающим по южной части деревни. На ручье образовано несколько прудов.

В соответствии с Водным кодексом Российской Федерации (ст. 65), для всех водоемов естественного происхождения вдоль уреза воды устанавливаются водоохранные зоны, основное назначение которых – защита водного объекта от загрязнения, засорения, заиления и истощения вод, а также сохранения среды обитания водных биологических ресурсов и других объектов животного и растительного мира.

Дополнительно в пределах водоохранных зон по берегам водоемов выделяются прибрежные защитные полосы, представляющие собой территорию строгого ограничения хозяйственной деятельности.

Кроме этого, вдоль береговой линии водного объекта общего пользования устанавливается так называемая «береговая полоса», предназначенная для общего пользования. Каждый гражданин вправе пользоваться (без использования механических транспортных средств) береговой полосой водных объектов общего пользования для передвижения и пребывания около них, в том числе для осуществления любительского и спортивного рыболовства и причаливания плавучих средств (ст. 6 Водного кодекса РФ).

Ширина водоохранной зоны озера, водохранилища, за исключением озера, расположенного внутри болота, или озера, водохранилища с акваторией менее 0,5 кв. км, устанавливается в размере 50 м. Ширина водоохранной зоны водохранилища,

расположенного на водотоке, устанавливается равной ширине водоохранной зоны этого водотока.

Водоохранные зоны рек, их частей, помещенных в закрытые коллекторы, не устанавливаются.

Размер водоохранных зон, прибрежных защитных полос и береговых полос для водных объектов, расположенных в д. Мамоново, в соответствии с Водным кодексом Российской Федерации, статьи 6 и 65, представлены в таблице 2.4.1.

Таблица 2.4.1

Наименование водного объекта	Наименование водного объекта, куда впадает река, ручей	Длина реки, ручья (км), площадь озера (кв. км)	Размер, м		
			водоохранной зоны	прибрежной защитной полосы	береговой полосы
Ручей	Самаринка	3,5	50	50	5
Пруды на ручье	-	-	50	50	20

В ЕГРН внесены сведения о водоохранной зоне и прибрежной защитной полосе ручья без названия, а также русловых прудов:

- Водоохранная зона ручья без названия: ЗОУИТ 50:00-6.2796;
- Прибрежная защитная полоса ручья без названия: ЗОУИТ 50:00-6.2764.

Из земельных участков, включаемых в границы д. Мамоново:

- 50:20:0010336:33131, 50:20:0010336:46203 – расположены в береговой полосе, прибрежной защитной полосе и водоохранной зоне ручья б/н;

В границах водоохранных зон запрещаются (ст. 65 Водного кодекса РФ):

- 1) использование сточных вод в целях повышения почвенного плодородия;
- 2) размещение кладбищ, скотомогильников, объектов размещения отходов производства и потребления, химических, взрывчатых, токсичных, отравляющих и ядовитых веществ (за исключением специализированных хранилищ аммиака, метанола, аммиачной селитры и нитрата калия на территориях морских портов, перечень которых утверждается Правительством Российской Федерации, за пределами границ прибрежных защитных полос), пунктов захоронения радиоактивных отходов, а также загрязнение территории загрязняющими веществами, предельно допустимые концентрации которых в водах водных объектов рыбохозяйственного значения не установлены;
- 3) осуществление авиационных мер по борьбе с вредными организмами;
- 4) движение и стоянка транспортных средств (кроме специальных транспортных средств), за исключением их движения по дорогам и стоянки на дорогах и в специально оборудованных местах, имеющих твердое покрытие;
- 5) строительство и реконструкция автозаправочных станций, складов горюче-смазочных материалов (за исключением случаев, если автозаправочные станции, склады горюче-смазочных материалов размещены на территориях портов, инфраструктуры внутренних водных путей, в том числе баз (сооружений) для стоянки маломерных судов, объектов органов федеральной службы безопасности), станций технического обслуживания, используемых для технического осмотра и ремонта транспортных средств, осуществление мойки транспортных средств;
- 6) хранение пестицидов и агрохимикатов (за исключением хранения агрохимикатов в специализированных хранилищах, размещенных на территориях морских портов за пределами границ прибрежных защитных полос), применение пестицидов и агрохимикатов;

7) сброс сточных, в том числе дренажных, вод;

8) разведка и добыча общераспространенных полезных ископаемых (за исключением случаев, если разведка и добыча общераспространенных полезных ископаемых осуществляются пользователями недр, осуществляющими разведку и добычу иных видов полезных ископаемых, в границах предоставленных им в соответствии с законодательством Российской Федерации о недрах горных отводов и (или) геологических отводов на основании утвержденного технического проекта в соответствии со статьей 19.1 Закона Российской Федерации от 21 февраля 1992 года N 2395-1 "О недрах").

В границах водоохранных зон допускаются проектирование, строительство, реконструкция, ввод в эксплуатацию, эксплуатация хозяйственных и иных объектов при условии оборудования таких объектов сооружениями, обеспечивающими охрану водных объектов от загрязнения, засорения, заиления и истощения вод в соответствии с водным законодательством и законодательством в области охраны окружающей среды. Выбор типа сооружения, обеспечивающего охрану водного объекта от загрязнения, засорения, заиления и истощения вод, осуществляется с учетом необходимости соблюдения установленных в соответствии с законодательством в области охраны окружающей среды нормативов допустимых сбросов загрязняющих веществ, иных веществ и микроорганизмов. В целях настоящей статьи под сооружениями, обеспечивающими охрану водных объектов от загрязнения, засорения, заиления и истощения вод, понимаются:

1) централизованные системы водоотведения (канализации), централизованные ливневые системы водоотведения;

2) сооружения и системы для отведения (сброса) сточных вод в централизованные системы водоотведения (в том числе дождевых, талых, инфильтрационных, поливомоечных и дренажных вод), если они предназначены для приема таких вод;

3) локальные очистные сооружения для очистки сточных вод (в том числе дождевых, талых, инфильтрационных, поливомоечных и дренажных вод), обеспечивающие их очистку исходя из нормативов, установленных в соответствии с требованиями законодательства в области охраны окружающей среды и настоящего Кодекса;

4) сооружения для сбора отходов производства и потребления, а также сооружения и системы для отведения (сброса) сточных вод (в том числе дождевых, талых, инфильтрационных, поливомоечных и дренажных вод) в приемники, изготовленные из водонепроницаемых материалов;

5) сооружения, обеспечивающие защиту водных объектов и прилегающих к ним территорий от разливов нефти и нефтепродуктов и иного негативного воздействия на окружающую среду.

В границах прибрежных защитных полос дополнительно запрещаются:

1) распашка земель;

2) размещение отвалов размываемых грунтов;

3) выпас сельскохозяйственных животных и организация для них летних лагерей, ванн.

Установление границ водоохранных зон и границ прибрежных защитных полос водных объектов, в том числе обозначение на местности посредством специальных информационных знаков, осуществляется в порядке, установленном Правительством Российской Федерации.

Таким образом, хозяйственные объекты на территории водоохранных зон должны быть обеспечены централизованными системами водоснабжения и водоотведения, либо оборудованы локальными системами водоотведения.



Территория бассейна реки Москвы, а также ее притоков относится к зоне санитарной охраны (далее – ЗСО) Рублевского водопровода г. Москвы.

Границы первого и второго поясов ЗСО Рублевского водопровода и источников его питания установлены решением Исполкома Моссовета и Мособлисполкома от 17.04.1980 № 500-1143 (с изм. от 08.10.2018 и от 04.12.2018) «Об утверждении проекта установления красных линий границ зон санитарной охраны источников водоснабжения г. Москвы в границах ЛПЗП»). Поскольку территория современного Одинцовского городского округа ранее входила в состав ЛПЗП, то для него имеется установленная граница ЗСО, которая распространяется и на территорию подготовки данного проекта планировки.

Согласно текстовому описанию границ ЗСО, содержащемуся в «Проекте установления красных линий границ зон санитарной охраны источников водоснабжения г. Москвы в границах ЛПЗП», планируемая территория относится ко второму поясу ЗСО Рублевского водопровода (вне 150-м «жесткой» зоны от реки Москвы):

*«Во второй пояс зоны санитарной охраны включаются:*

*4.4. Территория шириной в 1 км от линии ограждения сооружений Рублевской водопроводной станции и от границ п. Рублево.*

*4.5. Территория, непосредственно окружающая источники питания Рублевского водопровода рек Москвы и Истры с их притоками, в следующих границах...*

*На юге граница идет по Белорусской железной дороге от платформы Пионерская, огибая г. Одинцово, через платформы Баковка, Трехгорка, Немчиновка и подходит к МКАД.*

*4.6. Полоса вдоль оси водоводов 1 и 2 подъемов шириной 40 м в обе стороны от границ I пояса.*

*4.7. Во втором поясе выделена режимная "жесткая" зона, в которую входят прибрежные участки Москвы-реки и реки Истры выше плотины в Петрово-Дальнем шириной по 150 м в обе стороны и участок реки Москвы ниже п. Рублево по проектируемой скоростной автодороге Москва – Рига и вдоль 3 и 2 квартала Серебряноборского лесничества.»*

В соответствии с решением Исполкома Моссовета и Мособлисполкома от 17.04.1980 № 500-1143, во втором поясе запрещается такое использование территории или источников водоснабжения, которое может вызвать качественное или количественное ухудшение последних.

Санитарно-эпидемиологическими правилами СП 2.1.4.2625-10 «Зоны санитарной охраны источников питьевого водоснабжения г. Москвы» (ред. от 28.02.2022) конкретизируются данные требования. На территории 2 пояса ЗСО станций водоподготовки и гидроузлов не допускается размещение объектов, обуславливающих опасность химического и микробного загрязнения почвы, грунтовых вод и воды источника водоснабжения:

–кладбищ, скотомогильников (на существующих кладбищах не допускается расширение территории; разрешается захоронение в родственные могилы в соответствии с санитарными правилами и нормами по размещению, устройству и содержанию кладбищ, зданий и сооружений похоронного назначения);

–складов горюче-смазочных материалов, ядохимикатов, минеральных удобрений;

–накопителей промстоков, шламохранилищ, полигонов и накопителей твердых промышленных отходов (ТПО) и полигонов твердых бытовых отходов (ТБО);

–полей ассенизации, полей фильтрации, сельскохозяйственных полей орошения, полей подземной фильтрации;

–животноводческих и птицеводческих комплексов, ферм, силосных траншей и навозохранилищ;

- применение пестицидов, органических и минеральных удобрений;
- изменение технологии действующих предприятий, связанное с увеличением техногенной нагрузки на источник водоснабжения;

- на территории шириной не менее 500 м от уреза воды не допускаются сплошные рубки леса, выполняющего функции защиты природных и иных объектов, за исключением:

- ✓ рубок, проводимых в целях ухода за лесными насаждениями;
- ✓ рубок в случаях, если выборочные рубки не обеспечивают замену лесных насаждений, утрачивающих свои средообразующие, водоохранные, санитарно-гигиенические, оздоровительные и иные полезные функции, на лесные насаждения, обеспечивающие сохранение целевого назначения защитных лесов и выполняемых ими полезных функций;
- ✓ рубок для осуществления геологического изучения недр, разведки и добычи полезных ископаемых в целях организации питьевого и хозяйственно-бытового водоснабжения;
- ✓ рубок для использования водохранилищ и иных искусственных водных объектов, а также гидротехнических сооружений, морских портов, морских терминалов, речных портов, причалов;
- ✓ рубок для строительства, реконструкции, эксплуатации линий электропередачи, линий связи, дорог, трубопроводов и других линейных объектов, а также сооружений, являющихся неотъемлемой технологической частью указанных объектов.

Санитарный режим поселений на территории 2-го пояса ЗСО станций водоподготовки и гидроузлов должен соответствовать требованиям санитарных правил. Города и поселки должны иметь системы городской канализации с блоками механической, биологической и третичной очистки городских сточных вод, а также системы ливневой канализации с отводом стоков на очистные сооружения.

Сброс очищенных промышленных, городских и бытовых сточных вод в источник питьевого водоснабжения в акватории 2 пояса ЗСО станций водоподготовки и гидроузлов допускается при условии доведения качества сточной воды до уровня требований к качеству воды водных объектов первой категории водопользования в соответствии с гигиеническими нормативами.

Сведения о качестве воды в ручье, протекающем по территории д. Мамоново, отсутствуют.

На территории Одинцовского городского округа отрицательное воздействие на качество водных объектов оказывают результаты хозяйственной деятельности на водосборе, в водоохранных зонах и прибрежных защитных полосах водных объектов, на периодически затапливаемых территориях. Берега рек загрязняются различными хозяйственно-бытовыми и другими отходами жизнедеятельности человека. Источниками загрязнения водотоков являются сосредоточенные сбросы загрязненных вод и рассредоточенные стоки:

- животноводческих комплексов и ферм;
- жилых зон населенных пунктов;
- территорий производственных зон.

Значительный процент в общем объеме сточных вод занимают дождевые и талые воды, стекающие с застроенных территорий. При снеготаянии поверхностный сток (талый сток) поставляет наибольшее количество загрязняющих веществ в речную сеть, так как снег является прекрасным адсорбентом и накапливает как атмосферные загрязнения (при выпадении), так и «поверхностные» выбросы. Вблизи автомобильных дорог особенно велико содержание тяжелых металлов (свинец и т.д.). Во время оттепелей и весеннего

снеготаянья, накопившиеся в снегу за зимний период вещества, переносятся с талыми водами в речную сеть. Концентрации загрязняющих веществ изменяются в широком диапазоне в течение сезонов года и зависят от многих факторов: степени благоустройства водосборной территории, режима уборки, грунтовых условий, интенсивности движения транспорта, интенсивности дождя, состояние сети дождевой канализации.

На территории Одинцовского городского округа действуют централизованные системы бытового водоотведения. Наиболее крупные муниципальные централизованные системы водоотведения, включающие сеть бытового водоотведения, канализационные насосные станции (КНС) и очистные сооружения полной биологической очистки находятся в городах Кубинка, Одинцово, Звенигород и Голицыно. Часть стоков Одинцовского городского округа (от г. Одинцово и планировочного района Барвихинское) передается на очистку в систему водоотведения АО «Мосводоканал». В 2019 году в рамках губернаторской программы «Чистая вода» введены в строй современные очистные сооружения бытовых стоков в с. Лайково проектной производительностью 30 тыс. куб. м/сутки.

Территория деревни Мамоново находится в зоне действия централизованной системы водоотведения города Одинцово.

#### Проектные предложения

Реализация решений генерального плана Одинцовского городского округа, включая мероприятия по размещению жилой застройки и объектов общественно-делового назначения в д. Мамоново, приведет к увеличению нагрузки на поверхностные водные объекты в связи с ростом объемов водопотребления и водоотведения, что может привести как к дальнейшему ухудшению качества поверхностных водных объектов, так и к нарушению их гидрологического режима.

Реализация мероприятий по развитию в д. Мамоново зон жилого и общественно-делового назначения должна сопровождаться разработкой и выполнением комплексной программы реабилитации водных объектов, которая должна включать:

- соблюдение режима водоохранных зон и прибрежных защитных полос водных объектов в соответствии с Водным кодексом РФ, ст. 65;
- организация водоотведения от планируемой застройки на существующие и планируемые очистные сооружения;
- обеспечение застроенных и вновь застраиваемых территорий системами отвода и очистки поверхностного стока со строительством очистных сооружений поверхностного стока и очисткой загрязненного поверхностного стока до нормативных показателей;
- проведение постоянных работ по очистке водоохранных и прибрежных зон открытых водоемов от мусора, донных отложений, благоустройства береговых зон, проведения работ против комаров, как разносчиков малярии;
- снегоудаление с проезжих частей улиц и тротуаров и утилизацию загрязненного снега.

## **2.5. Подземные воды**

#### Существующее положение

Водоснабжение Одинцовского городского округа осуществляется из системы Мосводопровода и артезианских скважин. Вода из системы Мосводопровода подается от Рублевской водопроводной станции. Вторым источником водоснабжения служат артезианские воды подольско-мячковского водоносного горизонта среднего карбона (C<sub>2</sub>pd-mc) и окско-протвинского водоносного горизонта (C<sub>1</sub>ok-pr) нижнего карбона. По

санитарно-химическому составу, микробиологическим и радиационным показателям вода подольско-мячковского и окско-протвинского водоносных горизонтов соответствует требованиям СанПиН 1.2.3685-21 «Гигиенические нормативы и требования к обеспечению безопасности и (или) безвредности для человека факторов среды обитания» за исключением повышенного содержания железа.

К московской системе водоснабжения подключены планировочные районы Заречье, Новоивановское, Барвихинское.

Наиболее крупные централизованные системы водоснабжения, включающие водозаборные узлы и водопроводные сети, действуют в городах Одинцово, Голицыно, Кубинка, рабочих поселках Большие Вяземы. Заречье, Новоивановское.

Системы водоснабжения с отдельно стоящими артезианскими скважинами и водонапорными башнями имеются в планировочных районах Новоивановское, Горское, Ершовское, Жавороновское, Захаровское, Назарьевское, Никольское, Успенское, Часцовское.

Население ряда мелких населенных пунктов использует грунтовые воды из шахтных колодцев или буровых скважин.

Большинство сельских артезианских скважин исчерпали срок амортизации и требуют перебурирования или капитального ремонта. На водозаборных узлах отсутствуют установки обезжелезивания и обеззараживания воды. Емкость существующих резервуаров чистой воды недостаточна во всех населенных пунктах.

Кроме централизованных систем водоснабжения на территории Одинцовского городского округа действуют ведомственные ВЗУ и артезианские скважины, находящиеся на балансе отдельных предприятий, либо дачных и садоводческих товариществ.

Целям санитарной охраны от загрязнения источников водоснабжения и водопроводных сооружений, а также территорий, где они расположены, служит установление зон санитарной охраны (ЗСО). В соответствии с СанПиН 2.1.4.1110-02 «Зоны санитарной охраны источников водоснабжения и водопроводов питьевого назначения», ЗСО организуются в составе трех поясов. Организации ЗСО предшествует разработка проекта ЗСО. Проект ЗСО с планом мероприятий должен иметь заключение центра государственного санитарно-эпидемиологического надзора и иных заинтересованных организаций, после чего утверждается в установленном порядке.

Назначение первого пояса – защита места водозабора от загрязнения и повреждения. Второй и третий пояса включают территорию, предназначенную для предупреждения загрязнения источников водоснабжения.

В деревне Мамоново на хозяйственно-питьевые нужды используются подземные воды. Единой системы водоснабжения в деревне нет. Согласно реестру лицензий на пользование недрами для добычи подземных вод, на территории д. Мамоново отсутствуют частные водозаборные узлы и артезианские скважины.

Согласно реестру лицензий на пользование недрами для добычи подземных вод на участках недр местного значения, в радиусе 1,5 км от участков, планируемых к включению в границы д. Мамоново, зарегистрированы следующие лицензии (таблица 2.5.1).

Таблица 2.5.1

№ п/п	Дата регистрации лицензии	Срок действия лицензии	Номер лицензии	Наименование участка недр	Наименование недропользователя	Кол-во скв.
-------	---------------------------	------------------------	----------------	---------------------------	--------------------------------	-------------

1	10.09.2020	01.02.2038	МСК 91663 ВЭ	Вблизи д. Мамоново Одинцовского городского округа Московской области	АО «ОДЭПО»	1
2	19.04.2023	15.07.2047	МСК 014022 ВЭ	Одинцовский городской округ Московской области	ЗАО «СИБМА»	1

Для приведенных участков недр для добычи подземных вод зоны санитарной охраны не установлены, сведения о них отсутствуют в ЕГРН.

### Проектные предложения

Местоположение и проектная производительность планируемых объектов водоснабжения местного значения будут определяться на следующих стадиях проектирования.

Основными направлениями охраны подземных вод при реализации мероприятий генерального плана городского округа являются предотвращение их истощения и ликвидация источников загрязнения подземных вод.

С целью предотвращения загрязнения подземных вод необходимо проведение комплекса инженерных мероприятий, основным из которых является сокращение поступления в поверхностные водоемы и непосредственно на рельеф загрязненных стоков. В целях защиты подземных вод от загрязнения предусмотрен комплекс следующих мероприятий:

–организация зон санитарной охраны на всех сохраняемых и планируемых к размещению водозаборных узлах и артезианских скважинах независимо от их принадлежности и формы собственности, состоящих из 3-х поясов: строгого режима и 2-х поясов ограничений, режим использования которых направлен на предупреждение ухудшения качества воды и определен СанПиН 2.1.4.1110-02 «Зоны санитарной охраны источников водоснабжения и водопроводов питьевого назначения»;

–вынос из II пояса ЗСО всех потенциальных источников загрязнения подземных вод;

–установка систем водоподготовки на ВЗУ;

–ликвидационный тампонаж скважин, исчерпавших нормативный срок эксплуатации, и бурение взамен новых скважин;

–строгое соблюдение режима водоохраных зон водных объектов согласно Водному кодексу Российской Федерации (ст. 65), так как в пределах их речных долин поверхностные воды имеют тесную гидравлическую связь с подземными водоносными горизонтами;

–организация сбора и очистки поверхностного стока с территории населенных пунктов на планируемых очистных сооружениях ливневой канализации. Степень очистки должна удовлетворять требованиям СанПиН 2.1.3684-21 «Санитарно-эпидемиологические требования к содержанию территорий городских и сельских поселений, к водным объектам, питьевой воде и питьевому водоснабжению, атмосферному воздуху, почвам, жилым помещениям, эксплуатации производственных, общественных помещений, организации и проведению санитарно-противоэпидемических (профилактических) мероприятий»;

–организация сбора и отвода поверхностного стока с территории производственных площадок и сельскохозяйственных объектов, объектов транспортной инфраструктуры на собственных локальных очистных сооружениях ливневой канализации;

–замена изношенных сетей хозяйственно-бытовой канализации;

–применение оборотного водоснабжения на основных промышленных предприятиях;

–централизованное водоотведение с территории жилой застройки на существующие и планируемые очистные сооружения хозяйственно-бытовой канализации;

–исключение использования пресных подземных вод для технических целей и полива улиц и зеленых насаждений;

–разработка и реализация программы мониторинга подземных вод на территории городского округа, включая изучение химического состава подземных вод и исследование режима уровней подземных вод с целью принятия соответствующих решений по охране подземных вод от истощения и загрязнения.

Реконструкция и модернизация существующих водозаборов, замена изношенных сетей, строительство новых водозаборных узлов и элементов системы водоснабжения позволят сэкономить количество потребляемой воды питьевого качества из артскважин, обезопасить население от воды плохого качества и обеспечить бесперебойную подачу воды.

При проектировании новых ВЗУ необходимо провести переоценку запасов подземных вод для перспективного питьевого водоснабжения. Необходимо провести исследования для уточнения современного гидродинамического и гидрохимического состояния подземных вод эксплуатационных горизонтов, на основе анализа опыта эксплуатации и оценки качества подземных вод провести подсчет и категоризацию запасов подземных вод.

Увеличение производительности существующих ВЗУ и бурение дополнительных скважин должно производиться только при условии предварительного получения лицензии на право пользования недрами (для вновь пробуренных скважин) и своевременного внесения изменений в действующие лицензии. В соответствии с лицензией на право пользования недрами по вновь пробуренным скважинам провести гидрогеологическое изучение в целях поисков и оценки подземных вод, на представленном участке недр утвердить запасы подземных вод. Площадки под размещение новых водозаборных узлов согласовываются с органами санитарного надзора в установленном порядке после получения заключений гидрогеологов на бурение артезианских скважин до начала разработки проектов застройки.

Дальнейшая эксплуатация ВЗУ должна проводиться только при строгом соблюдении допустимого понижения уровня подземных вод, что обеспечит естественное восстановление запасов водоносного горизонта и предотвратит его истощение.

Загрязнения водоносных горизонтов возможно избежать путем организации на всех водозаборных узлах независимо от форм собственности зон санитарной охраны в составе 3-х поясов согласно требованиям СанПиН 2.1.4.1110-02 «Зоны санитарной охраны источников водоснабжения и водопроводов питьевого назначения».

Границы первого пояса ЗСО подземного источника централизованного водоснабжения устанавливаются от одиночного водозабора (артезианской скважины) или от крайних водозаборных сооружений группового водозабора на расстояниях:

- не менее 30 м при использовании защищенных подземных вод;
- не менее 50 м от устья артезианских скважин при использовании недостаточно защищенных подземных вод;
- не менее 10 м от стволов водонапорных башен.

Границы первого пояса ЗСО являются территорией водозаборного сооружения и должны быть огорожены сплошным забором, озеленены и благоустроены. Следует проводить охранные мероприятия, общие для всех водопроводных сооружений. Обеспечить асфальтированные подъезды к водозаборным узлам. Устья артезианских скважин герметизируются для исключения попадания через них атмосферных осадков и прочих загрязнений.

Границы второго пояса ЗСО подземного источника водоснабжения устанавливаются расчетом, учитывающим время продвижения микробного загрязнения воды до водозабора, принимаемое в зависимости от климатических районов и защищенности подземных вод от 100 до 400 суток. В границах второго пояса требуется: тампонирующее устройство артезианских скважин, достигших срока амортизации (25-30 лет), а также скважин, расположенных без соблюдения санитарных норм, строительство системы дождевой канализации, со строительством очистных сооружений дождевых стоков, недопущение загрязнения территории бытовыми и промышленными отходами. На территории второго пояса зоны санитарной охраны запрещается: загрязнение территорий мусором, промышленными отходами, размещение складов горюче-смазочных материалов, ядохимикатов и минеральных удобрений, накопителей, шламохранилищ и других объектов, которые могут вызвать химические и микробные загрязнения источников водоснабжения.

Граница третьего пояса ЗСО подземного источника водоснабжения определяется расчетом, учитывающим время продвижения химического загрязнения воды до водозабора, которое должно быть больше принятой продолжительности эксплуатации водозабора, но не менее 25 лет.

Границы зон санитарной охраны для всех водозаборных узлов разрабатываются и утверждаются самостоятельными проектами.

Таким образом, проведение вышеперечисленных природоохранных мероприятий в отношении гидрогеодинамического режима и качества подземных вод, обеспечит предотвращение истощения и загрязнения водоносных горизонтов.

## **2.6. Зоны затопления, подтопления**

Согласно «СП 42.13330.2016. Свод правил. Градостроительство. Планировка и застройка городских и сельских поселений. Актуализированная редакция СНиП 2.07.01-89\*» (утв. Приказом Минстроя России от 30.12.2016 № 1034/пр), территории поселений, расположенных на прибрежных участках, должны быть защищены от затопления паводковыми водами, ветровым нагоном воды; от подтопления грунтовыми водами – подсыпкой (намывом) или обвалованием. За расчетный горизонт высоких вод следует принимать отметку наивысшего уровня воды повторяемостью: один раз в 100 лет – для территорий, застроенных или подлежащих застройке жилыми и общественными зданиями; один раз в 10 лет – для территорий парков и плоскостных спортивных сооружений.

В графических материалах генерального плана Одинцовского городского округа в границах проектирования не отображены зоны затопления и подтопления территории ввиду того, что они не определены в установленном «постановлением Правительства Российской Федерации от 18.04.2014 № 360 «О зонах затопления, подтопления» порядке.

## **2.7. Санитарная очистка территории**

### Существующее положение

В соответствии с Федеральным законом от 24.06.1998 № 89-ФЗ «Об отходах производства и потребления» сбор, транспортирование, обработка, утилизация, обезвреживание, захоронение твердых коммунальных отходов обеспечиваются региональными операторами.

На территории Московской области началом деятельности региональных операторов является 1 января 2019 года.

Одинцовский городской округ расположен в Рузской зоне деятельности регионального оператора.

В соответствии с Федеральным законом от 6.10.2003 № 131-ФЗ «Об общих принципах организации местного самоуправления в Российской Федерации», статья 16, к вопросам местного значения городского округа относится участие в организации деятельности по накоплению (в том числе раздельному накоплению), сбору, транспортированию, обработке, утилизации, обезвреживанию, захоронению твердых коммунальных отходов.

Накопление твердых коммунальных отходов (ТКО) образуются преимущественно из двух источников:

- 1) жилого фонда многоквартирной и индивидуальной застройки, садоводческих товариществ;
- 2) учреждений и предприятий общественного назначения (социальной инфраструктуры, культурно-коммунальных, административных, деловых, торговых, предприятий общественного питания, учебных, зрелищных, гостиниц, детских садов и прочих нежилых объектов).

В некотором количестве ТКО образуется на производственных объектах в процессе жизнедеятельности сотрудников.

Объем твердых коммунальных отходов, образующихся в д. Мамоново от постоянного населения, рассчитанный по нормативам, рекомендованным СП 42.13330.2016 «СНиП 2.07.01-89\*. Градостроительство. Планировка и застройка городских и сельских поселений», при численности населения 1,09 тыс. человек (на 01.01.2024) составляет 1,85 тыс. куб. м/год. При расчетах учитывался рост накопления отходов 2 % в год, за счет чего к 2024 году норматив образования отходов от постоянного населения возрастает с 1,5 до 1,7 куб. м/год на 1 человека.

В настоящее время вывоз отходов осуществляется на действующий комплекс по переработке отходов «Храброво», который расположен в Можайском городском округе.

### Проектные предложения

Развитие жилищного строительства, промышленности, строительство социально-культурных объектов приводит к увеличению образования отходов. В населенных пунктах происходит наиболее интенсивное накопление твердых коммунальных отходов, которые при отсутствии организованных мест складирования и несвоевременном удалении и обезвреживании могут серьезно загрязнить окружающую природную среду.

В соответствии с проектом внесения изменений в генеральный план Одинцовского городского округа Московской области, за исключением территории бывшего городского округа Звенигород Московской области, применительно к населенному пункту д. Ммоново, численность населения деревни составит на первую очередь (2029 год) 1,21 тыс. человек, на расчетный срок (2044 год) – 1,21 тыс. человек.



Результаты расчетов объемов образования ТКО на территории проектирования на расчетные сроки генерального плана отображены в таблице 2.7.1.

Таблица 2.7.1

Планируемая численность населения, тыс. чел		Удельный норматив образования ТКО, куб. м/чел	Объем образования ТКО, тыс. куб. м/год
Постоянное население:			
– первая очередь	1,09	1,9	2,1
– расчетный срок	4,06	2,9	11,8

На расчетный срок в населенных пунктах сохраняется сложившаяся планово-регулярная контейнерная система очистки территории от домового мусора с применением стандартных герметических мусоросборников, обработанных антикоррозийным и антиадгезионным покрытием.

В районах многоквартирных домов предлагается устанавливать новые опорожняемые контейнеры емкостью 0,7-1,1 куб. м, которые выгружаются с помощью мусоровозов с фронтальной или задней загрузкой. На каждой контейнерной площадке должен появиться синий сетчатый контейнер для "сухих" отходов и серые контейнеры для смешанных. При этом наличие крышки и отсутствие щелей между крышкой и корпусом контейнера минимизируют возникновение запахов и обеспечивают благоприятный внешний вид контейнера.

В качестве альтернативы в местах интенсивного образования отходов возможна установка контейнеров объемом 2,5 или 5 куб. м, которые также позволяют оптимизировать расходы на транспортирование отходов.

Около индивидуальных жилых домов могут быть установлены пластиковые или металлические баки емкостью от 0,12 до 0,24 куб. м, которые также могут быть использованы для раздельного накопления твердых коммунальных отходов. Такие контейнеры должны находиться у каждого индивидуального дома либо у группы из нескольких домов и выставляться их владельцами в день вывоза ТКО.

Раздельное накопление ТКО предполагает накопление различных видов отходов в различных контейнерах, предназначенных для их накопления. Раздельное накопление отходов может осуществляться путем использования большого количества различных контейнеров для отдельного накопления стекла (в том числе, по цветам), пластика, бумаги и прочих фракций либо путем использования двух различных контейнеров. Минимальный стандарт системы раздельного накопления отходов – двухконтейнерная система.

Принцип двухконтейнерной системы заключается в разделении отходов на стадии накопления на две составляющие: полезные вторичные компоненты, пригодные для повторного использования (полимерные отходы, бумага и картон, металл, стекло и пр.) и прочие отходы (пищевые и растительные отходы, прочие виды отходов). Таким образом, не происходит смешивание и загрязнение ценных компонентов пищевыми отходами, а вторсырье, собираемое отдельно, остается более высокого качества, чем смешанное.

При этом в случае заинтересованности и наличии возможностей раздельный сбор отходов может осуществляться путем использования большого количества различных контейнеров для отдельного сбора стекла (в том числе, по цветам), пластика, бумаги и прочих фракций (многоконтейнерная система) при условии подтверждения вывоза отдельных контейнеров (каждого) отдельно от остального, т.е. исключая смешивание.

В районах много-, средне-, малоэтажной и блокированной застройки контейнеры устанавливаются на специально оборудованных площадках из расчета 1 площадка на 6-8 подъездов жилых домов с установкой на одной площадке не более 5-и контейнеров, с

радиусом охвата одной площадки не более 100 м и удаленных от жилых домов, детских учреждений, мест отдыха и т. д. на расстояние не менее 20 м.

Контейнерные площадки должны иметь асфальтовое покрытие, ограждены стальной плетеной одинарной сеткой из оцинкованной проволоки, позволяющей ограничить доступ посторонних лиц, животных и птиц, а также обеспечить сохранность контейнеров.

Арендаторы и собственники нежилых помещений и земельных участков, не имеющие собственных контейнерных площадок, должны заключать договора на вывоз и переработку отходов с организациями, выполняющими указанные функции.

Одной из важнейших задач благоустройства является содержание улиц, площадей и других мест общего пользования в чистоте (в соответствии с санитарными нормами) и в состоянии, отвечающем требованиям бесперебойного и безаварийного движения автотранспорта, путем их регулярной уборки летом и зимой.

При зимней уборке улиц с применением химических реагентов, использование которых (даже последнего поколения) сопровождается по отношению к окружающей среде, конструкциям дорожных одежд и транспортным средствам нежелательными побочными эффектами, должна быть поставлена задача снижения расхода реагентов путем сочетания механического и химического способов обработки снега: только после уборки основной массы снега механическим путем производится химическая обработка его остатков и дальнейшая уборка уже талого снега.

Накопление и хранение ТКО и отходов производства на территории производственных объектов допускается как временная мера в случае использования отходов в последующем технологическом цикле с целью их полной утилизации или при временном отсутствии полигонов для захоронения, тары для хранения отходов, транспортных средств для вывоза.

Максимально возможное количество единовременного накопления отходов на территории промышленного предприятия в ожидании использования их в технологическом процессе, передачи на переработку другому предприятию или на объект для захоронения определяется проектом лимитов размещения отходов, разрабатываемом на каждом предприятии.

Способ временного хранения отходов определяется классом опасности веществ:

вещества 1 класса опасности хранятся в герметизированной таре в недоступном для посторонних крытом помещении, в закрывающемся на ключ металлическом шкафу, контейнере, бочке;

вещества 2 класса опасности хранятся в закрытой таре (закрытые ящики, пластиковые пакеты, мешки);

вещества 3 класса опасности хранятся в бумажных мешках, пакетах, хлопчатобумажных тканевых мешках;

вещества 4 и 5 классов опасности могут храниться открыто – навалом, насыпью.

Площадка для хранения отходов должна располагаться в подветренной зоне территории предприятия, покрыта неразрушаемым и непроницаемым для токсических веществ материалом (керамзитобетон, полимербетон, плитка) с автономными ливнесточками и обвалована.

Контроль за состоянием окружающей среды на участках хранения отходов осуществляется промышленными лабораториями предприятия. Вся же деятельность

предприятия по обращению с отходами должна вестись под контролем территориальных природоохранных организаций – Ростехнадзором, Роспотребнадзором.

Те отходы производства, которые не могут быть употреблены в других отраслях промышленности или сельском хозяйстве передаются на утилизацию специализированным организациям типа ГУП «Промотходы».

Отходы 3 и 4 классов опасности, имеющие влажность не более 85%, невзрывоопасные, несамовоспламеняющиеся и несамовозгорающиеся допускаются к совместному складированию с твердыми бытовыми отходами с разрешения местных органов Роспотребнадзора и инспекции пожарной охраны. Основным санитарным условием является требование, чтобы токсичность смеси промышленных отходов с бытовыми не превышала токсичности бытовых отходов по данным анализа водной вытяжки. Анализ водной вытяжки должен осуществляться аккредитованной организацией, имеющей соответствующую лицензию.

При выполнении строительных и ремонтных работ на территории Одинцовского городского округа предполагается образование значительного количества отходов строительства, сноса и грунтов (далее – ОССиГ). Отходы строительства, сноса проходят обработку на дробильных установках и вовлекаются во вторичный оборот. Грунты применяются при проведении работ по рекультивации нарушенных земель, в том числе на закрытых полигонах. На действующих объектах обращения с отходами ОССиГ используются для производственных нужд для строительства технологических дорог и послойной изоляции отходов. Оставшиеся объемы ОССиГ размещаются на промышленных полигонах. Эксплуатация вышеуказанных объектов должна осуществляться на основе проектной документации.

Распоряжением Министерства экологии и природопользования Московской области от 25.02.2021 № 134-РМ «Об утверждении Порядка обращения с отходами строительства, сноса зданий и сооружений, в том числе грунтами, на территории Московской области» утвержден Порядок обращения с отходами строительства, сноса зданий и сооружений, в том числе грунтами, на территории Московской области, который определяет требования к организации деятельности по обращению с ОССиГ на территории Московской области и подлежит применению на всех этапах технологического цикла, от образования до вовлечения извлекаемых вторичных материальных ресурсов в хозяйственный оборот в качестве сырья.

Сброс ОССиГ в не предназначенных для таких целей местах и их попадание в контейнеры для сбора ТКО не допускается.

Для предотвращения негативного воздействия отходов на окружающую среду предусматривается:

- оборудование пунктов раздельного сбора отходов;
- оборудование площадок с твердым покрытием для временного хранения отходов за пределами водоохранных зон рек и первого пояса зоны санитарной охраны водозаборов во всех населенных пунктах;
- разработка лимитов образования отходов для всех предприятий городского округа, максимальное использование отходов, образующихся на предприятиях в качестве вторичного сырья;
- передача опасных отходов на переработку и захоронение организациям, имеющим лицензию на осуществление данного вида деятельности;
- разработка Генеральной схемы санитарной очистки Одинцовского городского округа в увязке с показателями утвержденного Генерального плана городского округа.

На расчетный срок вывоз ТКО из Одинцовского городского округа будет продолжен на комплекс по переработке отходов «Храброво», который расположен в Можайском городском округе. После 2024 года вывоз отходов также осуществляется на завод термического обезвреживания отходов «Наро-Фоминск», расположенный в Наро-Фоминском городском округе.

## **2.8. Особо охраняемые природные территории**

### Существующие особо охраняемые природные территории

В соответствии со Схемой развития и размещения особо охраняемых природных территорий в Московской области, утвержденной постановлением Правительства Московской области от 11.02.2009 № 106/5, в границах д. Мамоново и на смежных территориях отсутствуют особо охраняемые природные территории федерального и регионального значения, и их организация Схемой не предусматривается (рисунок 2.8.1).

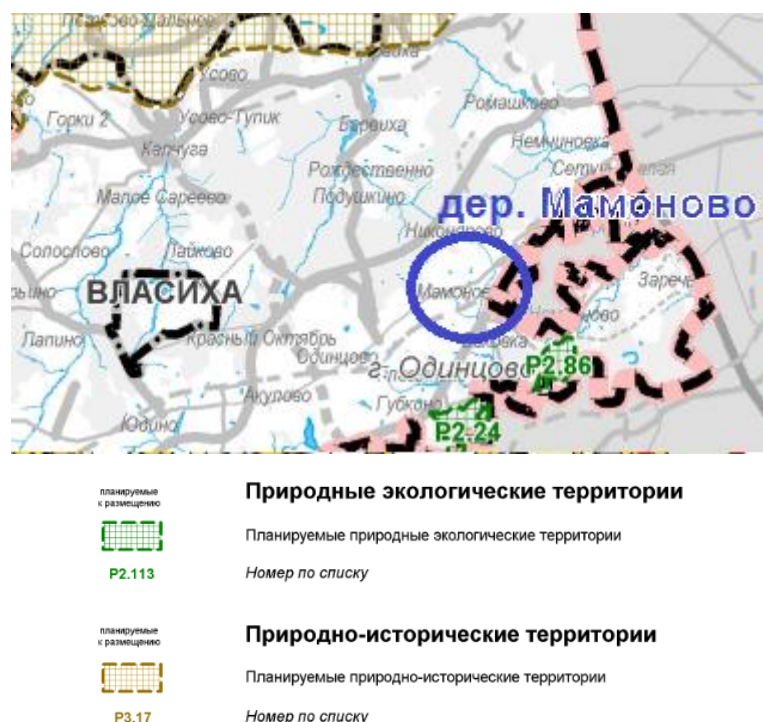


*Рисунок 2.8.1. Фрагмент Схемы развития и размещения особо охраняемых природных территорий в Московской области*

По данным Государственной информационной системы обеспечения градостроительной деятельности Московской области (ИСОГД МО) особо охраняемые природные территории местного значения в районе д. Мамоново также отсутствуют.

### Планируемые природные экологические и природно-исторические территории

В соответствии со Схемой территориального планирования Московской области – основными положениями градостроительного развития, утвержденной постановлением Правительства Московской области от 11.07.2007 № 517/23 (в редакции постановления Правительства Московской области от 11.10.2021 № 992/33), в границах д. Мамоново и на смежных с ней территориях Одинцовского городского округа не предусматривается организация природных экологических и природно-исторических территорий (рисунок 2.8.3).



**Рисунок 2.8.3. Фрагмент Карты планируемого размещения объектов регионального значения в иных областях в соответствии с полномочиями Московской области. Планируемые природные экологические и природно-исторические территории регионального значения**

## 2.9. Стационарные пункты наблюдений за состоянием окружающей природной среды

В границах д. Мамоново и на прилегающих территориях Одинцовского городского округа Московской области отсутствуют стационарные пункты наблюдения за состоянием окружающей среды, входящие в систему Федерального государственного бюджетного учреждения «Центральное управление по гидрометеорологии и мониторингу окружающей среды» (ФГБУ «Центральное УГМС»), а также их охранные зоны.

### 3. ЗОНЫ С ОСОБЫМИ УСЛОВИЯМИ ПО ПРИРОДНЫМ И ЭКОЛОГИЧЕСКИМ ФАКТОРАМ

К целям установления зон с особыми условиями использования территории в соответствии с Земельным кодексом Российской Федерации (глава XIX) относятся:

–защита жизни и здоровья граждан;

–охрана окружающей среды, в том числе защита и сохранение природных лечебных ресурсов, предотвращение загрязнения, засорения, заиления водных объектов и истощения их вод, сохранение среды обитания водных биологических ресурсов и других объектов животного и растительного мира.

В границах зон с особыми условиями использования территорий устанавливаются ограничения использования земельных участков, которые распространяются на все, что находится над и под поверхностью земель, если иное не предусмотрено законами о недрах, воздушным и водным законодательством, и ограничивают или запрещают размещение и (или) использование расположенных на таких земельных участках объектов недвижимого имущества и (или) ограничивают или запрещают использование земельных участков для осуществления иных видов деятельности, которые несовместимы с целями установления зон с особыми условиями использования территорий.

Земельные участки, включенные в границы зон с особыми условиями использования территорий, у собственников земельных участков, землепользователей, землевладельцев и арендаторов земельных участков не изымаются, если иное не предусмотрено федеральным законом.

Зоны с особыми условиями использования территорий, ограничения использования земельных участков в таких зонах считаются установленными, измененными со дня внесения сведений о зоне с особыми условиями использования территории, соответствующих изменений в сведения о такой зоне в Единый государственный реестр недвижимости (ЕГРН).

Перечень зон с особыми условиями использования территории по природно-экологическим факторам в Одинцовском городском округе применительно к населенному пункту деревня Мамоново (в соответствии со статьей 105 Земельного кодекса Российской Федерации) приводится ниже.

Охранная зона особо охраняемой природной территории (государственного природного заповедника, национального парка, природного парка, памятника природы)

Отсутствует.

Охранная зона стационарных пунктов наблюдений за состоянием окружающей среды, ее загрязнением

Отсутствует.

Водоохранная зона, прибрежная защитная полоса

Размер и режим использования водоохранных зон, прибрежных защитных полос устанавливается в соответствии с Водным кодексом Российской Федерации (статья 65), постановлением Правительства РФ от 10.01.2009 № 17 «Об утверждении Правил установления на местности границ водоохранных зон и границ прибрежных защитных полос водных объектов».

Размер водоохранных зон, прибрежных защитных полос и береговых полос для водных объектов, расположенных в д. Мамоново, в соответствии с Водным кодексом Российской Федерации, статьи 6 и 65, представлены в таблице 2.4.1.

Таблица 2.4.1

Наименование водного объекта	Наименование водного объекта, куда впадает река, ручей	Длина реки, ручья, км	Размер, м	
			водоохранной зоны	прибрежной защитной полосы
Ручей	Самаринка	3,5	50	50
Пруды на ручье	-	-	50	50

В ЕГРН внесены сведения о водоохранной зоне и прибрежной защитной полосе ручья без названия, а также русловых прудов:

- Водоохранная зона ручья без названия: ЗОУИТ 50:00-6.2796;
- Прибрежная защитная полоса ручья без названия: ЗОУИТ 50:00-6.2764.

Округ санитарной (горно-санитарной) охраны лечебно-оздоровительных местностей, курортов и природных лечебных ресурсов

В Одинцовском городском округе лечебно-оздоровительные местности, курорты и природные лечебные ресурсы отсутствуют, округа санитарной (горно-санитарной) охраны не установлены.

Зоны санитарной охраны источников питьевого и хозяйственно-бытового водоснабжения, а также устанавливаемые в случаях, предусмотренных Водным кодексом Российской Федерации, в отношении подземных водных объектов зоны специальной охраны

В соответствии с решением Исполкома Моссовета и Мособлисполкома от 17.04.1980 № 500-1143 (с изм. от 08.10.2018 и от 04.12.2018) «Об утверждении проекта установления красных линий границ зон санитарной охраны источников водоснабжения г. Москвы в границах ЛПЗП», деревня Мамоново расположена во втором поясе зоны санитарной охраны (ЗСО) источников питьевого водоснабжения г. Москвы.

Зоны затопления и подтопления

В графических материалах генерального плана Одинцовского городского округа Московской области не отображены зоны и подтопления территории ввиду того, что они не определены в порядке, установленном постановлением Правительства Российской Федерации от 18.04.2014 № 360 «О зонах затопления, подтопления».

Санитарно-защитные зоны

Предприятия и объекты с установленными СЗЗ, сведения о которых внесены в ЕГРН, в границах д. Мамоново отсутствуют.

Приаэродромная территория

Приказом Федерального агентства воздушного транспорта от 17.04.2020 № 394-П «Об установлении приаэродромной территории аэродрома Москва (Внуково) установлена приаэродромная территория аэродрома Москва (Внуково) в составе 1-6 подзон.

Планируемая территория расположена в третьей (сектор 3.1, 3.4.88, 3.4.89, 3.4.90), пятой и шестой подзонах аэродрома Москва (Внуково).

Планируемая территория расположена также в 30-км зоне от контрольной точки аэродрома Остафьево (приаэродромная территория не установлена).

#### **4. МЕРОПРИЯТИЯ ПО ОХРАНЕ ОКРУЖАЮЩЕЙ СРЕДЫ**

Мероприятия по охране окружающей среды направлены на предотвращение или минимизацию возможных негативных последствий намечаемой хозяйственной деятельности на природные комплексы и создание комфортных условий проживания населения.

Внесение изменений в генеральный план связано с планируемым включением земельных участков с кадастровыми номерами 50:20:0010336:33131, 50:20:0010336:370, 50:20:0010336:46202, 50:20:0010336:46203 в границы населенного пункта д. Мамоново в функциональную зону Ж1 (зона застройки многоквартирными жилыми домами).

Оценка воздействия на окружающую среду при реализации проектных решений показала необходимость проведения следующих природоохранных мероприятий:

**1. Поверхностные воды:**

- организация на планируемой территории системы ливневой канализации, оборудование очистными сооружениями, обеспечивающими охрану водных объектов от загрязнения, засорения, заиления и истощения вод в соответствии с Водным кодексом Российской Федерации (статья 65). Выбор типа сооружения водоотведения, определение его местоположения и проектной производительности будут определяться на следующих стадиях проектирования;
- снегоудаление с проезжих частей улиц и тротуаров и утилизацию загрязненного снега.

**2. Подземные воды:**

- разработка проектов границ зон санитарной охраны водозаборных узлов (артезианских скважин), внесение сведений о зонах в ЕГРН;
- соблюдение мероприятий, исключающих загрязнение и истощение основных водоносных горизонтов.

**3. Обращение с отходами:**

- охват территории планово-регулярной системой санитарной очистки;
- благоустройство мест временного контейнерного складирования твердых коммунальных отходов, оборудование площадок с твердым покрытием для временного хранения отходов за пределами первого и второго поясов зон санитарной охраны водозаборных сооружений и водоохраных зон поверхностных водных объектов;
- организация и максимальное использование раздельного сбора твердых коммунальных отходов с целью получения вторичных ресурсов и сокращение объема выводимых на полигон отходов.



## **5. ОСОБЫЕ УСЛОВИЯ ИСПОЛЬЗОВАНИЯ ТЕРРИТОРИЙ ЗОН САНИТАРНОЙ ОХРАНЫ ИСТОЧНИКОВ ВОДОСНАБЖЕНИЯ ГОРОДА МОСКВЫ В СООТВЕТСТВИИ С РЕШЕНИЕМ ИСПОЛНИТЕЛЬНЫХ КОМИТЕТОВ МОСКОВСКОГО ГОРОДСКОГО И ОБЛАСТНОГО СОВЕТОВ НАРОДНЫХ ДЕПУТАТОВ ОТ 17 АПРЕЛЯ 1980 Г. № 500-1143**

### **5.1. Общая часть**

Параметры функциональных зон и режимы их использования должны применяться с учетом требований Решением Исполнительных Комитетов Московского городского и областного Советов народных депутатов от 17 апреля 1980 г. № 500-1143.

Режимы и регламенты использования территории зон санитарной охраны в соответствии с Решением Исполнительных Комитетов Московского городского и областного Советов народных депутатов от 17 апреля 1980 г. № 500-1143 приведены в разделе 5.2

Текстовое описание границ зон санитарной охраны в соответствии с Решением Исполнительных Комитетов Московского городского и областного советов народных депутатов от 17 апреля 1980 г. № 500-1143 приведены в разделе 5.3.

Функциональные зоны, параметры и режимы использования которых должны применяться с учетом требований Решением Исполнительных Комитетов Московского городского и областного Советов народных депутатов от 17 апреля 1980 г. № 500-1143, отображены на *Карте влияния зон санитарной охраны источников водоснабжения города Москвы в соответствии с Решением Исполнительных Комитетов Московского городского и областного Советов народных депутатов от 17 апреля 1980 г. № 500-1143.*

Границы зон санитарной охраны источников водоснабжения в соответствии с Решением Исполнительных Комитетов Московского городского и областного советов народных депутатов от 17 апреля 1980 г. № 500-1143 отображены на *Карте границ зон санитарной охраны источников водоснабжения города Москвы в соответствии с Решением Исполнительных Комитетов Московского городского и областного Советов народных депутатов от 17 апреля 1980 г. № 500- (ограниченного доступа)* в информационных целях и не являются предметом утверждения генерального плана.

### **5.2. Основные положения проекта установления красных линий границ зон санитарной охраны источников водоснабжения г. Москвы в границах ЛПЗП**

Первый пояс зоны санитарной охраны охватывает территорию, где находится самый источник водоснабжения, в пределах участков забора воды и расположения водопроводных сооружений. В случае необходимости в зависимости от особых санитарных показателей и на основе специальных обследований в первый пояс включается также территория, смежная с участками забора воды и местами расположения водопроводных сооружений.

В границах первого пояса запрещается:

1. Постоянное и временное проживание лиц, не связанных непосредственно с работой на водопроводных сооружениях.
2. Какое бы то ни было строительство, не связанное с техническими или санитарно-техническими нуждами водопроводных сооружений.

3. Загрязнение почвы и водоемов, спуск в водоем каких бы то ни было сточных вод (даже очищенных).

Второй пояс охватывает территорию, непосредственно окружающую источники водоснабжения и их притоки.

Во втором поясе запрещается такое использование территории или источников водоснабжения, которое может вызвать качественное или количественное ухудшение последних.

В соответствии с этим всякого рода строительство, уничтожение насаждений, проведение железнодорожных и автотранспортных путей, использование водоемов для полива земельных участков и для сельскохозяйственных нужд, мероприятий по физкультуре, купанию и т.п. допускается в пределах второго пояса только с особого разрешения органов государственной санитарной инспекции.

Вопрос отвода земельных участков под строительство во втором поясе зон санитарной охраны необходимо предварительно согласовывать с Московской городской и Московской областной санэпидстанциями, Московско-Окским бассейновым управлением Минводхоза РСФСР и Управлением водопроводно-канализационного хозяйства Мосгорисполкома.

Во втором поясе выделена режимная "жесткая" зона, в которую входят прибрежные участки канала им. Москвы, его водохранилища и участки Москвы-реки по 150 м в обе стороны.

В этой зоне воспрещается всякое строительство и обработка земли с применением навозного удобрения, воспрещается стирка белья, водопой и купанье скота.

### **5.3. Описание границ зон санитарной охраны**

1. Зона санитарной охраны Восточной насосно-очистой станции Московского водопровода и источников ее питания.

1.1. В первый пояс зоны санитарной охраны Восточной насосно-очистой станции включаются:

1.1.1. Территория самой станции, в состав которой входит и территория насосной станции 1-го подъема с регулятором и водоприемником и полоса площади вокруг них шириной в 150 м, а также территория вдоль водоводов 1-го подъема шириной 10 м от оси водоводов в каждую сторону.

1.1.2. Площадь вдоль открытой части водопроводного канала от Учинского водохранилища до конца включительно шириной 150 м и от бровки канала и ковша в каждую сторону, а вдоль закрытой части водопроводного канала шириной по 50 м в каждую сторону от оси канала.

1.1.3. Территория по трассе водоводов, подающих в город чистую воду, в пределах полосы отчуждения, но не менее 10 м в каждую сторону от оси крайних водоводов.

1.1.4. Водосборная площадь непосредственного стока водопроводной части Учинского (Акуловского) водохранилища в следующих границах: по линии шириной 150 м от Акуловской плотины к восточной части 101 квартала Тишковского лесопарка Учинского леспаркхоза. Далее граница идет по следующим кварталам Тишковского лесопарка: 95, 90, 85, 91, 86, 78, 77, 76, 69, 67. От 67 квартала граница идет по землепользованию совхоза "Зеленоградский", западнее д. Степаньково, через высоту

175,1.

Далее граница I пояса выходит за границу лесопаркового защитного пояса (ЛПЗП) и через высоту 177,3-177,7 подходит к восточной границе ЛПЗП и идет по южной части 61 квартала Тишковского лесопарка.

Далее через кварталы 60 и 59 южнее поселка санатория "Тишково" граница идет по западной части 59 квартала и по землепользованию совхоза "Зеленоградский", через высоту 177,8 проходит через 42, 45, 44 и 43 кварталы. К южной части 43 квартала граница подходит на расстоянии 1 км от Пестовской плотины.

По южному берегу Пестовского водохранилища граница идет по территории дома отдыха "Пестово" на расстоянии 1 км от Пестовской плотины, по восточной части 1 и 2 кварталов Учинского лесопарка, вдоль юго-западной оконечности 4 квартала до высоты 177,8, далее по землепользованию совхоза им. Тимирязева к 8 кварталу и по западной части 8 и 13 кварталов подходит к Пяловскому водохранилищу.

По южному берегу Пяловского водохранилища граница идет через д. Пруссy, через 23 квартал Учинского лесопарка, вдоль северной части д. Манюхино по землепользованию совхоза им. Тимирязева через высоты 172,2-169,1-170,8-169,2 подходит к 64 кварталу, далее через 64 и 68 кварталы подходит к границе I пояса канала у 69 квартала Учинского лесопарка.

Далее в I пояс попадает весь лесной массив, лежащий к югу от Учинского водохранилища. Граница проходит по 82, 85, 90, 95, 100, 101 и 102 кварталам Учинского лесопарка и подходит к линии шириной 150 м от Акуловской плотины.

## 1.2. Второй пояс охватывает:

1.2.1. Территорию шириной в 1 км от границы I пояса Восточной водопроводной станции и территорию шириной в 1 км от уреза воды в ковше, полосу шириной в 50 метров в обе стороны от оси водоводов.

На севере граница идет по южной части 48 и 47 кварталов Алексеевского лесопарка Мытищинского леспаркхоза, по землепользованию совхоза им. 1 Мая и подходит к Московской кольцевой автодороге (МКАД).

На юге от МКАД граница проходит по 60, 61, 62, 63 кварталам Озерного лесопарка Балашихинского леспаркхоза, по северо-западной части 64 квартала, юго-восточной части 51 квартала и далее через 52, 53, 54, 55 кварталы, через западную часть озера Мазуринского и далее по 42 и 41 кварталам Озерного лесопарка.

1.2.2. Территорию шириной до 1 км от уреза воды в каждую сторону водопроводного канала по всей его трассе (т.е. от Учинского водохранилища до ковша включительно).

По правому берегу канала граница идет от 48 квартала Алексеевского лесопарка через следующие кварталы: 44, 34, 24, 16, 22 (3, 1 и 2 клетки), пересекает пос. Погонный и идет по территории торфоразработок, пересекает пос. Центральный и проходит по лесному массиву Мытищинского лесопарка Мытищинского леспаркхоза через следующие кварталы: 30, 39, 29, 28, 27, 19, 11 и выходит за пределы ЛПЗП.

Далее граница проходит через северо-восточную и северную части г. Мытищи и подходит к 25 кварталу Пироговского лесопарка Учинского леспаркхоза, пересекает 25, 12 и 11 кварталы и идет по землепользованию совхоза им. Тимирязева через восточную часть пос. Коргашино, пересекает р. Клязьму и далее через лесные кварталы Учинского лесопарка 77, 73, 74, 71, 67, 63 и далее проходит по землепользованию совхоза им. Тимирязева через высоту 170,1 мимо д. Юдино на д. Манюхино.

По левому берегу канала граница идет от северной части 41 квартала Озерного лесопарка, по восточной части спецтерритории, находящейся между 50 и 41 кварталами Алексеевского лесопарка, Мытищинского леспаркхоза, по западной части землепользования совхоза им. 1 Мая и далее по лесным кварталам 37, 27, 19, 11, 6, 4 Алексеевского лесопарка подходит к границе лесопаркового защитного пояса (высота 158,1 колхоза "Памяти Ильича") и идет по высоковольтной линии, проходящей по восточной части 2 квартала Алексеевского лесопарка.

К югу от Учинского водохранилища во II водоохранный пояс попадает лесной массив Учинского лесопарка, включая 116, 117 и 118 кварталы, далее граница идет по 114, 110 и 111 кварталам и выходит за пределы ЛПЗП в пос Мамонтовка.

1.2.3. Смежную с первым поясом территорию и являющуюся бассейном питания Учинского водохранилища в следующих границах: в восточной и северной частях Учинского водохранилища сюда попадает вся территория ЛПЗП от Акуловской плотины, включая д. Бяконтово и Рождественно, граница идет по 12 и 14 кварталам Протасовского лесопарка Учинского леспаркхоза через высоты 200,8-203,4-201,0-195,9-179,8 и по землепользованию совхоза "Менжинец" через высоту 195,1 западнее д. Рождественно подходит к каналу.

К югу от канала граница идет по землепользованию совхоза "Менжинец", захватывая д. Драчево, через высоты 171,6-172,2, через 5 и 4 кварталы Марфинского лесопарка Клязьминского леспаркхоза южнее д. Хлябово, через высоту 192,4, через 3 и 2 кварталы Марфинского лесопарка, через высоты 200,0-195,5 и южнее поселка им. А.Н. Туполева выходит за пределы ЛПЗП.

На западе граница идет по южной части 16 квартала Лобненского лесопарка через высоту 192,0 по 25 кварталу и по землепользованию Краснополянской птицефабрики севернее д. Еремино, через высоту 201,2, по 33 кварталу к высоте 190,5 огибает с востока д. Новосельцево, пересекает канал, огибает 41 квартал Учинского лесопарка и идет по землепользованию совхоза им. Тимирязева севернее д. Осташково, захватывая с. Жестово по высотам 169,9-170,3-172,8-174,1-175,0-176,1/173,0, через кварталы 25, 26, 27, 28, 29 Учинского лесопарка по землепользованию совхоза им. Тимирязева, захватывая д. Манюхино и Юрино, по высотам 173,4-173,8-183,7-182,4 подходит к лесному массиву Учинского лесопарка, идет через его кварталы 56, 57, 58, 63 и подходит к границе километровой зоны II пояса Восточного водопроводного канала.

1.2.4. Полосу шириной в 50 метров в обе стороны от оси водоводов.

1.2.5. Во втором поясе выделена режимная "жесткая" зона, в которую входят прибрежные участки водохранилища и канала, шириной 150 метров.

2.1. Граница охранных зон пояса канала им. Москвы.

В зону санитарной охраны II пояса входят:

- территория бассейнов рек и их притоков, поверхностный сток с которых поступает в водохранилища Икшинское и Клязьминское;
- километровая полоса в обе стороны от уреза воды в канале на всем протяжении от Ивановского водохранилища до Клязьминского водохранилища включительно;
- зона второго пояса Икшинского водохранилища.

2.1.1. Границы зоны второго пояса Икшинского водохранилища охватывают площадь поверхностного стока бассейна р. Икши от ее верховья до Икшинской плотины.

Граница проходит от плотины в северо-восточном направлении и идет вдоль северной границы лесопаркового защитного пояса по кварталам 1, 2, 3, 4, 5, 6

Протасовского лесопарка Учинского леспаркхоза и от 7 квартала поворачивает на юг и идет через высоты 204,9-213,5-213,1-211,6, далее идет по землепользованию совхоза "Менжинец" через высоты 209,1-201,2-203,5-202,1-197,4-179,9-195,1, захватывает с. Протасово и пересекает канал западнее д. Рождественно. Далее граница, не доходя до с. Драчево, постепенно поворачивает назад и идет по границе II пояса Учинского водохранилища: по землепользованию совхоза "Менжинец" по высотам 171,6-172,2 и через кварталы Марфинского лесопарка Клязьминского леспаркхоза (5, 4, 3, 2), южнее д. Хлябово и п. им. А.Н. Туполева выходит за пределы ЛПЗП.

2.1.2. Во II поясе выделена режимная "жесткая" зона, в которую входят прибрежные участки водохранилища и канала, шириной 150 м.

Зона II пояса Клязьминского водохранилища.

2.1.3. В зону II пояса Клязьминского водохранилища включается площадь бассейна р. Клязьмы до с. Пирогово.

Граница зоны ограничения идет начиная от Пироговской плотины, западнее д. Пирогово, включая территорию шириной 150 м к востоку от плотины, по землепользованию совхоза им. Тимирязева и через высоту 158,2 идет по 56 кварталу Учинского лесопарка Учинского леспаркхоза. Далее северная граница II пояса Клязьминского водохранилища совпадает с южной границей II пояса Учинского водохранилища. Граница идет по землепользованию совхоза им. Тимирязева к востоку от д. Ульяновско, по высотам 182,4-183,7-173,3-173,4, по лесным кварталам Учинского лесопарка 29, 28, 27, 26, 25, по землепользованию совхоза им. Тимирязева к востоку от д. Жестово, по высотам 173,0-176,1-175,0-174,1-172,8. Захватывает с. Осташково и, включая 41 квартал Учинского лесопарка, пересекает канал им. Москвы и идет по землепользованию Краснополянской птицефабрики, захватывая д. Новосельцево, далее через высоты 190,5-201,2 подходит к 25 кварталу Лобненского лесопарка и через высоту 192,0 по южной границе 16 квартала выходит за пределы ЛПЗП.

На западе граница II пояса проходит по территории Химкинского района и идет по землепользованию совхоза "Путь к коммунизму", захватывая д. Ново-Кирилловка, через высоты 184,6-192,9-189,5 и идет вдоль Ленинградского шоссе через Ново-Подрезково по следующим высотам: 188,6-192,8-184,1-180,9-179,9-176,6-177,5-179,4-180,8, подходит к Октябрьской железной дороге и идет вдоль полотна железной дороги, захватывая д. Ново-Дмитровка, далее граница резко поворачивает на север и идет вдоль шоссе на Мелькисарово до отметки 193,6, затем граница резко поворачивает на северо-восток и восток и проходит между 14 и 24 кварталами Химкинского лесопарка Красногорского леспаркхоза и через 9 квартал идет по землепользованию совхоза "Путь к коммунизму" севернее д. Вашутино. Далее граница идет через 15 квартал и по линии застройки скоростной автодороги Москва - Ленинград к северной границе п. Старбеево и подходит к километровой зоне канала им. Москвы.

От левого берега канала граница идет по территории г. Долгопрудный, от высоты 185,1 через 184,1 севернее платформы Ново-Дачная по границе землепользования Краснополянской птицефабрики и Долгопрудненской агротехнической опытной станции и подходит к границе II водоохранного пояса Северной водопроводной станции и идет по ее южной части.

Далее граница идет по лесным кварталам Хлебнинского лесопарка Клязьминского леспаркхоза, по границам кварталов 62, 63, 64, 65, 66 и 56, по землепользованию совхоза им. Тимирязева между д. Беяниново и Погорелки к высоте 191,1, севернее 13 квартала Пироговского лесопарка, по линии ЛЭП, захватывая д. Болтино, по границе 1 и 2 квартала к высоте 167,1, по восточной границе 2 квартала и подходит к границе 150-метровой полосы от Пироговской плотины.

2.1.4. Во II поясе выделена режимная "жесткая" зона, в которую входят прибрежные участки водохранилища и канала, шириной 150 метров в обе стороны.

3. Зона санитарной охраны Северной водопроводной станции Московского водопровода.

Границы поясов зоны санитарной охраны.

В первый пояс зоны санитарной охраны включаются:

3.1. Территория головных очистных водопроводных сооружений и насосных станций 1, 2, 3 и проектируемого 4 подъема, расположенная вблизи п. Северный Тимирязевского района г. Москвы, и полоса площади к северу, востоку и югу от этой территории шириной 150 метров; к западу от этой территории граница проходит по красной линии Дмитровского шоссе.

3.2. Территория насосной станции в пределах ограждения, расположенная на южном берегу Клязьминского водохранилища к западу от д. Терпигорево.

3.3. Территория по трассе водовода 1 и 2 подъема в пределах полосы отвода, но не менее 10 м от оси водоводов в обе стороны.

Во второй пояс зоны санитарной охраны включаются:

3.4. Территория шириной в 1 км от границы I пояса территории водопроводной станции.

На северо-западе и западе граница проходит по восточной части г. Долгопрудный, далее по южной части 118 квартала Хлебниковского лесопарка, по южной части п. Северный, по лесным кварталам Хлебниковского лесопарка 58, 59, 60, 61, 62, 52, 40 и по землепользованию колхоза "Красная Нива", мимо д. Афанасьево, по кварталам 21, 18, 17, 10 и 9 Хлебниковского лесопарка, далее подходит к границе г. Долгопрудный.

3.5. Полоса вдоль оси водоводов 1 и 2 подъемов шириной 40 м в обе стороны от границы I пояса.

4. Зона санитарной охраны Рублевского водопровода и источников его питания.

Границы поясов зоны санитарной охраны.

В первый пояс зоны санитарной охраны Рублевского водопровода включаются:

4.1. Территория Рублевской водопроводной станции вместе с цехом очистки № 2 и территория п. Рублево в пределах красных линий. Кроме этого, сюда входит территория к юго-востоку от водопроводной станции с включением части 7 квартала Серебряноборского лесничества и территория шириной 100 м к северу от больницы в 7 квартале, включая небольшую часть 7, 8 и 4 кварталов Серебряноборского лесничества.

4.2. Участок реки Москвы от плотины в Петрово-Дальнем до северной границы п. Рублево шириной 100 м по обоим берегам, включая Староречье и всю территорию Лохинского острова (вместе с I поясом Западной водопроводной станции).

4.3. Территория по трассе водоводов 1 и 2 подъемов в пределах полосы отвода, но не менее 10 м от оси водоводов в обе стороны.

Во второй пояс зоны санитарной охраны включаются:

4.4. Территория шириной в 1 км от линии ограждения сооружений Рублевской водопроводной станции и от границ п. Рублево.

4.5. Территория, непосредственно окружающая источники питания Рублевского водопровода рек Москвы и Истры с их притоками, в следующих границах: по левому берегу Москвы-реки южнее пересечения Волоколамского шоссе с МКАД, захватывая с.

Спас, между Волоколамским шоссе и Рижской железной дорогой, по землепользованию колхоза "Заветы Ильича" через высоты 138,1-140,0, пересекает Рижскую железную дорогу и идет через высоты 169,1-157,6-172,5, захватывает д. Пенягино и по высотам 174,4-179,1-174,9 огибает г. Красногорск. Далее граница идет по южной оконечности Красногорского лесопарка через кварталы 62, 60, 59, 58, 57, 56, 55, 54, пересекает р. Баньку и по высотам 182,5-190,3-188,6, находящимся в приписном лесу совхоза "Ильинское-Усово", севернее поселка фабрики имени Лебедева и в п. Ново-Никольское, пересекает 68 и 67 кварталы и подходит к границе лесопаркового защитного пояса.

На юге граница идет по Белорусской железной дороге от платформы Пионерская, огибая г. Одинцово, через платформы Баковка, Трехгорка, Немчиновка и подходит к МКАД.

4.6. Полоса вдоль оси водоводов 1 и 2 подъемов шириной 40 м в обе стороны от границ I пояса.

4.7. Во втором поясе выделена режимная "жесткая" зона, в которую входят прибрежные участки Москвы-реки и реки Истры выше плотины в Петрово-Дальнем шириной по 150 м в обе стороны и участок реки Москвы ниже п. Рублево по проектируемой скоростной автодороге Москва - Рига и вдоль 3 и 2 квартала Серебряноборского лесничества.

5. Зона санитарной охраны Западной водопроводной станции Московского водопровода и источников ее питания.

Граница поясов зоны санитарной охраны.

В первый пояс санитарной охраны Западной водопроводной станции включаются:

5.1. Территория Западной водопроводной станции, складов хлора и аммиака в пределах ограждений.

5.2. Береговая часть территории водозаборных сооружений Западной водопроводной станции в пределах ограждения.

5.3. Участок реки Москвы от плотины в Петрово-Дальнем до северной границы п. Рублево шириной 100 м по обоим берегам (вместе с I поясом Рублевской водопроводной станции).

5.4. Территория по трассе водоводов 1 и 2 подъема в пределах полосы отвода, но не менее 10 м от оси водоводов в обе стороны.

Во второй пояс санитарной охраны включаются:

5.5. Территория шириной в 1 км от линии ограждения Западной водопроводной станции, складов хлора и аммиака и от границ п. Западной водопроводной станции.

На севере граница идет через г. Солнцево по Авиационной ул., на западе пересекает дачный поселок Переделкино и землепользование совхоза "Московский", на юго-западе и западе граница идет вдоль до лесных кварталов - 20 квартала Ульяновского лесопарка, 1 и 6 кварталов Валуевского лесопарка, до пересечения с Киевским шоссе. На западе граница проходит по землепользованию совхоза "Московский", пересекает д. Румянцево и подходит к границе г. Солнцево.

5.6. Территория шириной в 1 км от линии ограждения водозаборных сооружений Западной водопроводной станции.

5.7. Полоса вдоль оси водоводов 1 и 2 подъемов шириной 40 м в обе стороны от границы I пояса.